



SC07H40\*\*V SERIES  
SC05K41\*\*\*\* SERIES

# Vacuum Cleaner user manual

## 02 Safety information

## 06 Assembling

Name of each part / Where to use the brushes

## 08 Using the vacuum cleaner

Using the handle control / Using the body

## 09 Cleaning and maintaining

Cleaning the outlet filter / Cleaning the pipe /  
Cleaning the hose / Cleaning the dust filter /  
Cleaning the dust bin / Maintaining the mini  
turbo / Cleaning the power pet / Cleaning  
the 2-step brush / Cleaning the parquet  
master / Cleaning the anti tangle tool /  
Storing the vacuum cleaner

## 14 Notes and cautions

In use / About storing / Cleaning and maintenance

## 15 Troubleshooting / Product fiche

- \* Before operating this unit, please read the instructions carefully.
- \* For indoor use only.

**English**

imagine the possibilities

Thank you for purchasing a Samsung product.

**SAMSUNG**

# Safety information

## SAFETY INFORMATION



- Before operating the appliance, please read this manual thoroughly and retain it for your reference.



- Because these following operating instructions cover various models, the characteristics of your vacuum cleaner may differ slightly from those described in this manual.

### CAUTION/WARNING SYMBOLS USED



Indicates that a danger of death or serious injury exists.



Indicates that a risk of personal injury or material damage exists.

### OTHER SYMBOLS USED



Represents something you must follow.



This vacuum cleaner is designed for household use only.

Do not use this vacuum cleaner to clean building waste and debris.

Regularly keep the filters in clean conditions to prevent of collecting fine dust in them.

Do not use this vacuum cleaner with any of the filters removed.

**Failure to meet these requirements could cause damage to the internal parts and void your warranty.**

## IMPORTANT SAFEGUARDS

### GENERAL

- Read all instructions carefully. Before switching on, make sure that the voltage of your electricity supply is the same as that indicated on the rating plate on the bottom of the cleaner.
- **WARNING** : Do not use the vacuum cleaner when rug or floor is wet.

- Close supervision is necessary when any appliance is used by or near children. Do not allow the vacuum cleaner to be used as a toy. Do not allow the vacuum cleaner to run unattended at any time. Use the vacuum cleaner only for its intended use as described in these instructions.
- Do not use the vacuum cleaner without a dust bin.
- Empty the dust bin before it is full in order to maintain the best efficiency.
- Do not use the vacuum cleaner to pick up matches, live ashes or cigarette butts. Keep the vacuum cleaner away from stoves and other heat sources. Heat can deform and discolour the plastic parts of the unit.
- Avoid picking up hard, sharp objects with the vacuum cleaner as they may damage the cleaner parts.  
Do not stand on the hose assembly. Do not put weight on the hose.  
Do not block the suction or the exhaust port.
- Switch the vacuum cleaner off on the body of the machine before unplugging from the electrical outlet. Disconnect the plug from the electrical outlet before emptying the dust bin. To avoid damage, please remove the plug by grasping the plug itself, not by pulling on the cord.
- This appliance can be used by children aged from 8 years and above and persons with reduced physical, sensory or mental capabilities or lack of experience and knowledge if they have been given supervision or instruction concerning use of the appliance in a safe way and understand the hazards involved. Children shall not play with the appliance. Cleaning and user maintenance shall not be made by children without supervision.
- Children should be supervised to ensure that they do not play with the appliance.
- The plug must be removed from the socket outlet before cleaning or maintaining the appliance.
- The use of an extension cord is not recommended.
- If your vacuum cleaner is not operating correctly, switch off the power supply and consult an authorized service agent.
- If the supply cord is damaged, it must be replaced by the manufacturer or its service agent or a similarly qualified person in order to avoid a hazard.
- Don't carry the vacuum cleaner by holding the hose. Use the handle on the vacuum cleaner set.
- Unplug the cleaner when not in use. Turn off the power switch before unplugging.
- Do not use to suck up water.
- Do not immerse in water for cleaning.
- The hose should be checked regularly and must not be used if damaged.
- Please contact the manufacturer or service center for a replacement.

ENGLISH-03

# Safety information

## **WARNING** Power related

- ▶ Please prevent any risk of electric shock or fire.
  - Do not damage the power cord.
  - Do not pull the power cord too hard or touch the power plug with wet hands.
  - Do not use a power source other than the national rated voltage and also do not use a multi outlet to supply power to number of devices at the same time.
  - Do not use a damaged power plug, power cord or a loose socket outlet.
  - Turn off the power before connecting or disconnecting the power plug to the socket outlet and make sure your fingers don't come in contact with the pin of the power plug.
  - Do not disassemble or modify the vacuum cleaner. When power cord is damaged, contact the manufacturer or service center to get it replaced by certified repairman.
  - Clean dust or any foreign matters on the pin and contact part of the power plug.
- ▶ If there's any gas leak or when using combustible sprays such as a dust remover, do not touch the socket outlet and open the windows to ventilate the room.
  - There is a risk of explosion or fire.

## **WARNING** In use and maintenance

- ▶ Do not use this product outdoors since it's designed for household use only.
  - There is a risk of malfunction or damage.
  - \* Outdoor cleaning : A stone, Cement
  - \* A billiard room : Powder of a chalk
  - \* An aseptic room of a hospital
- ▶ Do not use the vacuum cleaner to suck up liquids(such as water), blades, pins or embers.
  - There is a risk of malfunction or damage.
- ▶ Be sure children do not touch the vacuum cleaner when you use it.
  - The children can get burn if the body is overheated.
- ▶ Do not mount or make any physical impacts on the body.
  - It may result in injury or damage.
- ▶ Use the carrying handle for lifting or carrying the vacuum cleaner.
- ▶ Do not lift or carry the vacuum cleaner putting a brush in the groove for storage.
- ▶ Use a dry cloth or towel to clean the body and make sure to unplug the vacuum cleaner before cleaning. Do not spray water directly or use volatile materials(such as benzen, thinner or alcohol) or combustible sprays(such as a dust remover) for cleaning.
  - If water or other liquid gets into the product and cause malfunction, turn off the power button on the body, unplug the power plug and then consult a service center.



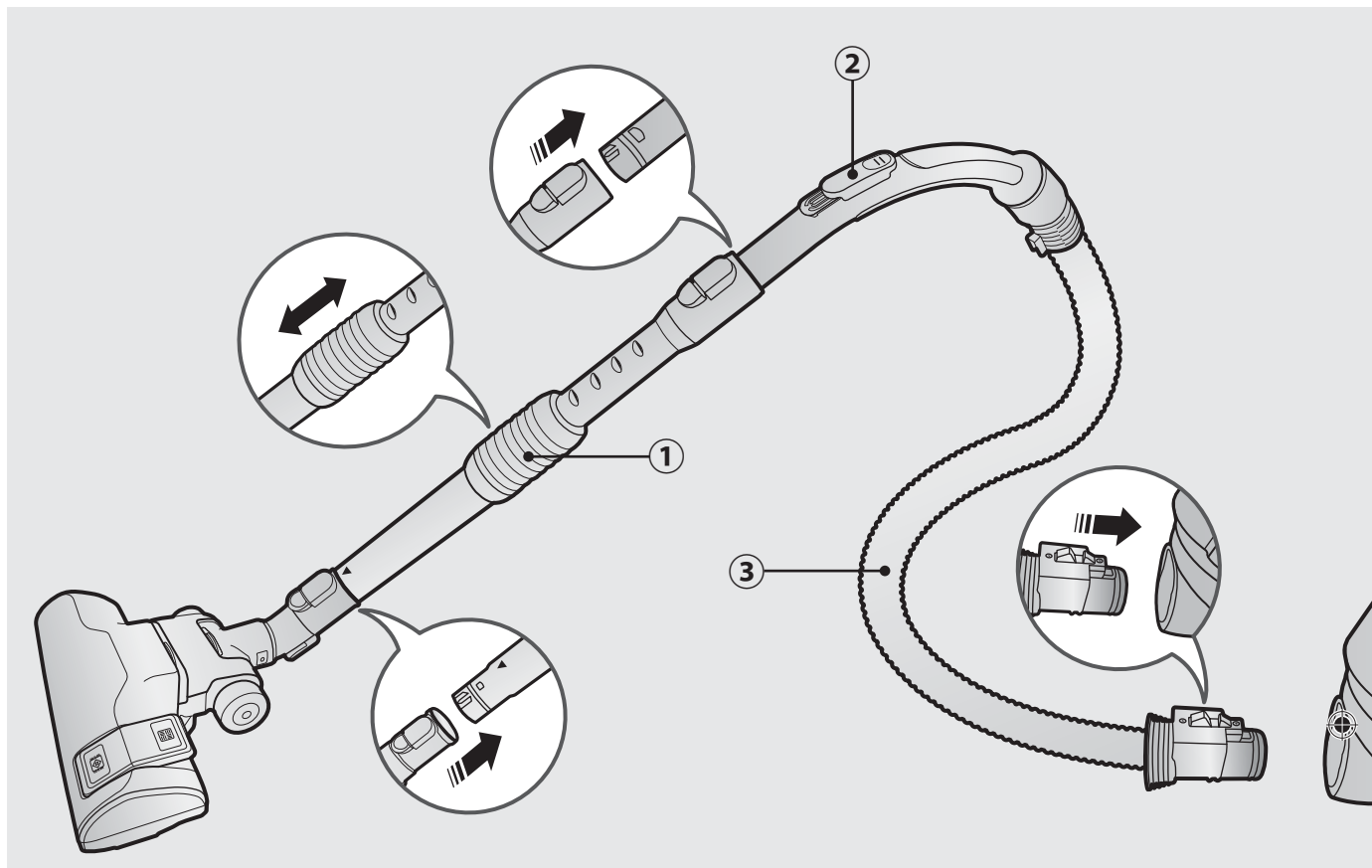
- ▶ Do not use alkaline or industrial detergents, air fresheners or (acetic) acids to clean the washable parts of the vacuum cleaner.(Refer to the following table.)
  - It may cause damage, deformation or discoloration of the plastic parts.

The washable parts		Dust bin of the body, Dust filter, Sponge filter,
Available detergent	Neutral detergent	Kitchen cleaner
Unavailable detergent	Alkaline detergent	Bleach, Mold cleaner, etc.
	Acid detergent	Paraffin oil, Emulsifier, etc.
	Industrial detergent	NV-I, PB-I, Opti, Alcohol, Acetone, Benzene, Thinner, etc.
	Air freshener	Air freshener(Spray)
	Oil	Animal or vegetable oil
	Etc.	Edible acetic acid, Vinegar, Glacial acetic acid, etc.

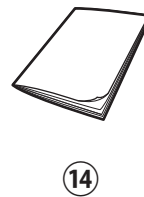
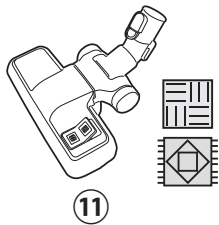
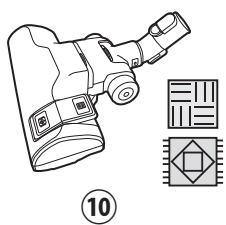
 **CAUTION** In use

- ▶ Do not use the pipe for anything other than its intended purpose.
  - It may result in injury or damage.
- ▶ When you lift up the handle of dust bin while using the vacuum cleaner, safety device will be activated and there might be changes in operating noise.
  - Operating noise may change when you hold the handle of the dust bin while using the vacuum cleaner, but the circular tube on bottom of the dust bin prevents dust from spilling out.
- ▶ Unplug the vacuum cleaner if you do not use it for a long time.
  - It may cause electric shock or fire.
- ▶ Do not pull the power cord beyond the yellow mark and hold the power cord with one hand when rewinding it
  - If you try to pull it beyond the yellow mark, power cord can be damaged and if you don't hold the power cord while rewinding, it may lose control and cause injury or damage to people or objects around it.
- ▶ If any abnormal sounds, smells or smoke come from the vacuum cleaner, immediately unplug the power plug and contact a service center.
  - There is a risk of fire or electric shock.
- ▶ Do not use the vacuum cleaner in any places near heating appliances(such as stove), combustible spray or flammable materials.
  - It may cause fire or deformation of the product.

# Assembling

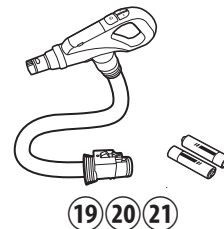
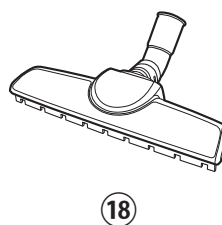
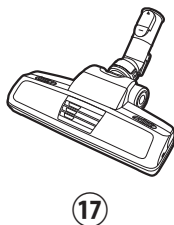


## Accessories



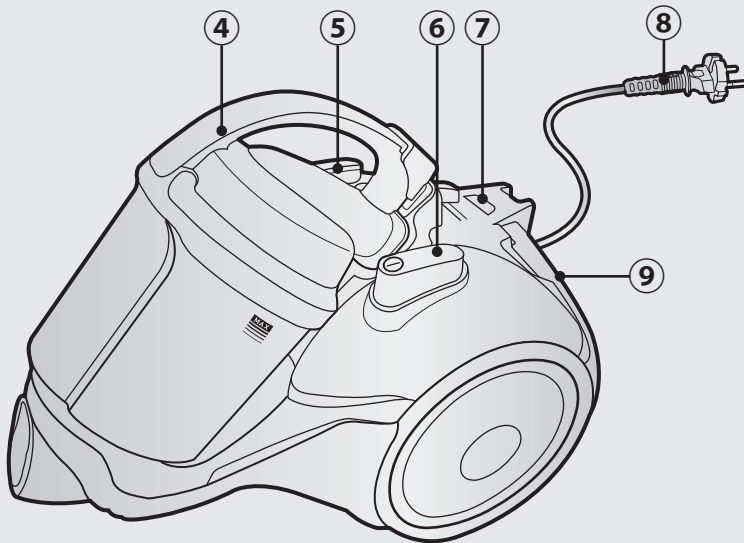
\*  Floor /  Carpet

## Options (Depending on model)

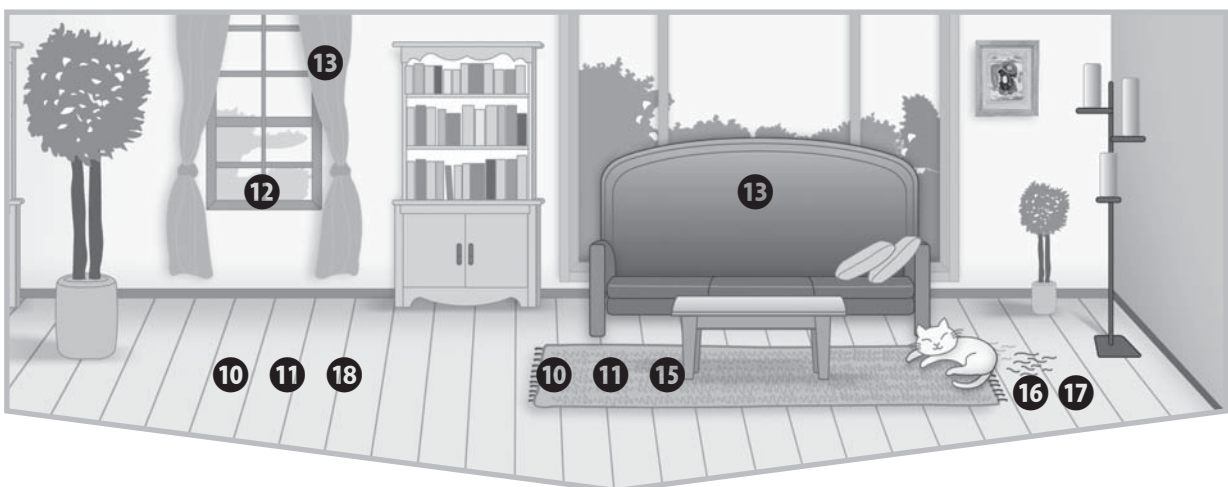


## Name of each part

- ① Pipe
- ② Handle control
- ③ Hose
- ④ Dust bin
- ⑤ Cord rewind button
- ⑥ Power button
- ⑦ Filter light
- ⑧ Power cord
- ⑨ Outlet filter
- ⑩ 2-step brush (SC07H40\*\*V Series)
- ⑪ 2-step brush (SC05K41\*\*\*\* Series)
- ⑫ 2-in-1 accessory (Crevice tool)
- ⑬ 2-in-1 accessory (Dusting brush)
- ⑭ User manual
- ⑮ Mini turbo
- ⑯ Anti-Tangle tool
- ⑰ Power pet
- ⑱ Parquet master
- ⑲ Handle control
- ⑳ Hose
- ㉑ Batteries



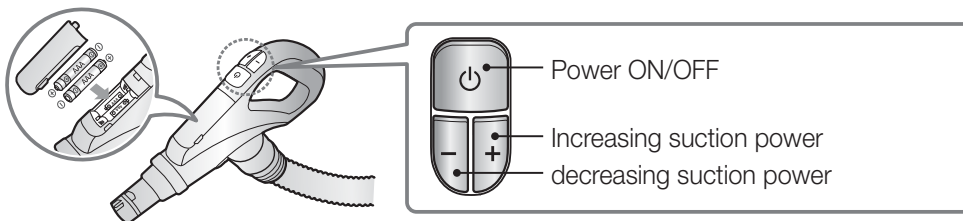
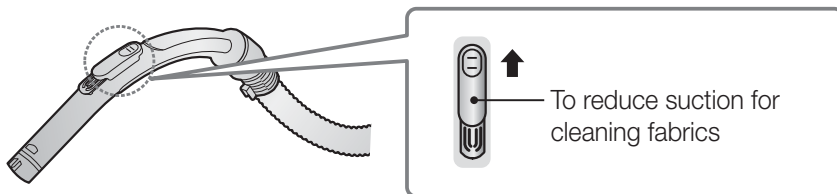
## Where to use the brushes



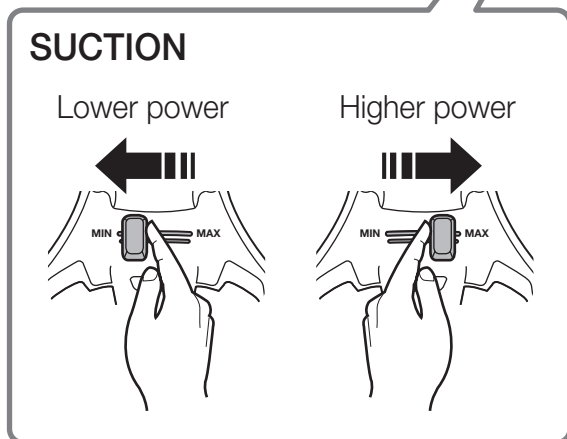
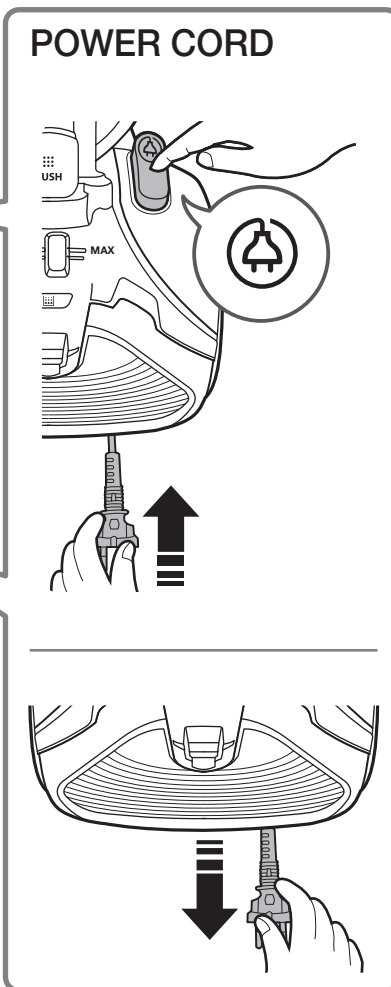
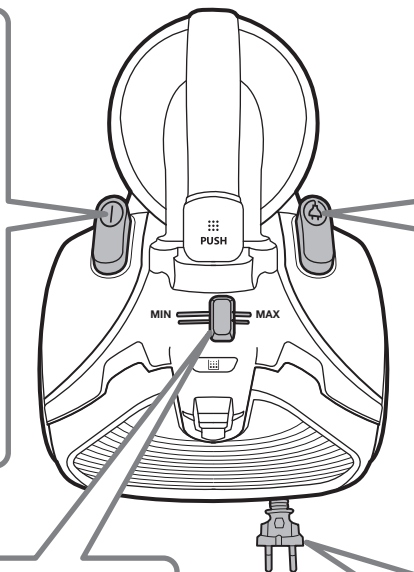
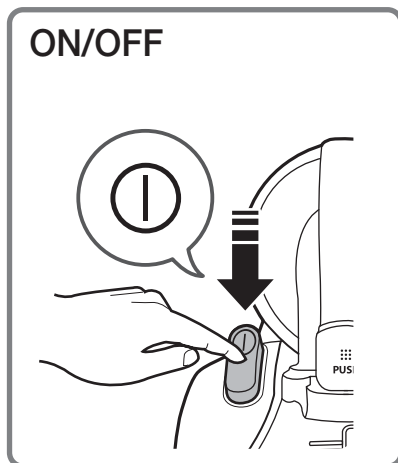
ENGLISH-07

# Using the vacuum cleaner

## Using the handle control



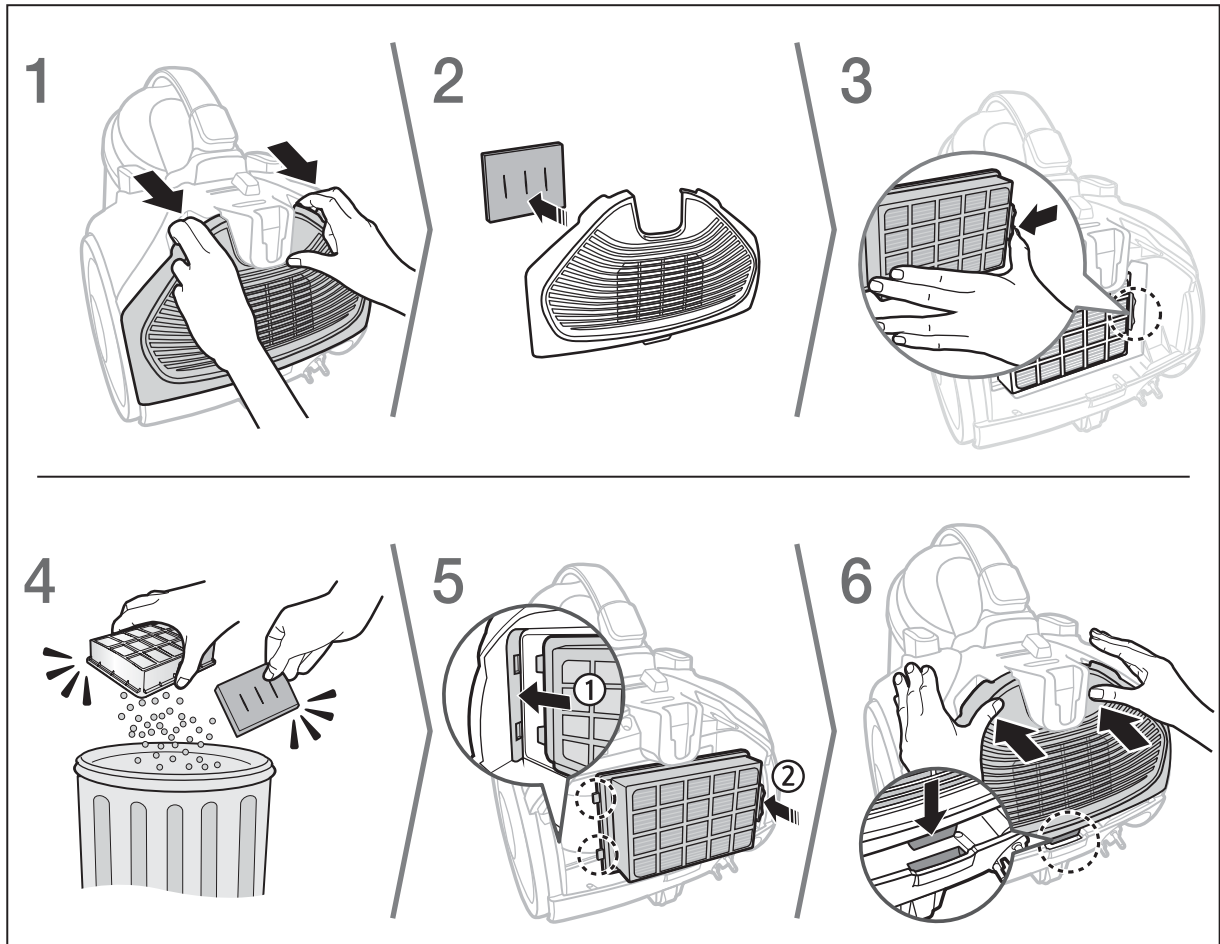
## Using the body



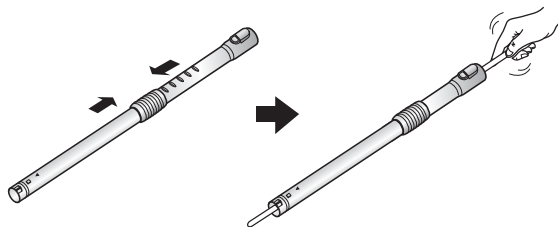
ENGLISH-08

# Cleaning and maintaining

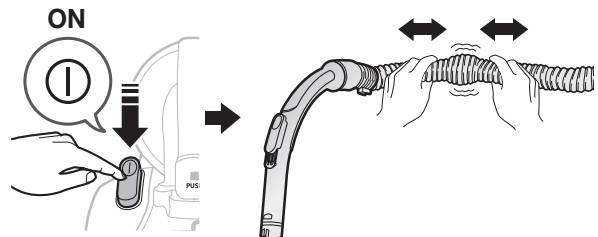
## Cleaning the outlet filter



## Cleaning the pipe

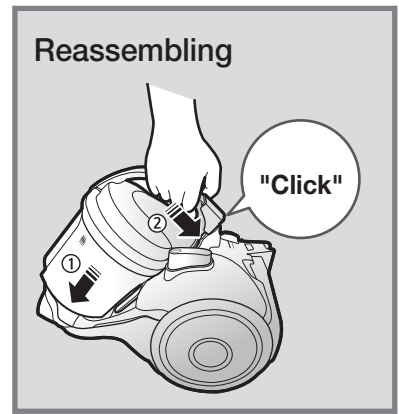
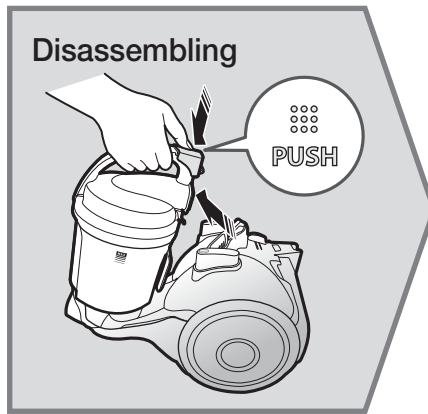
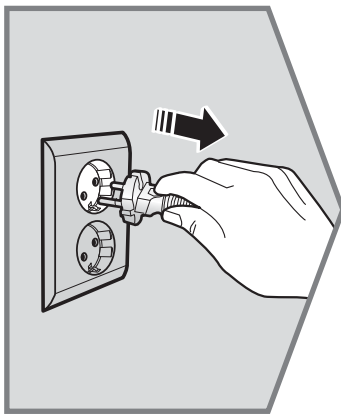
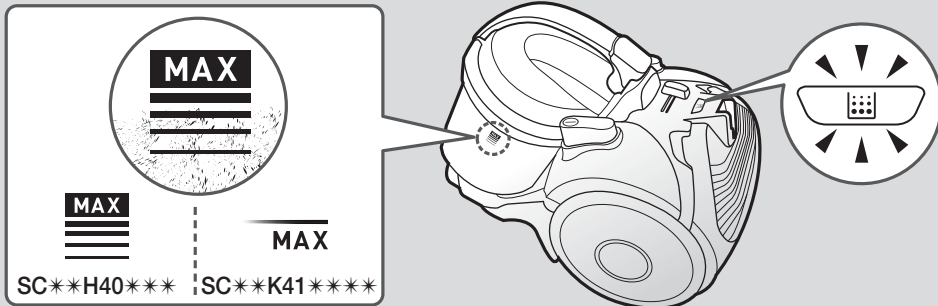


## Cleaning the hose

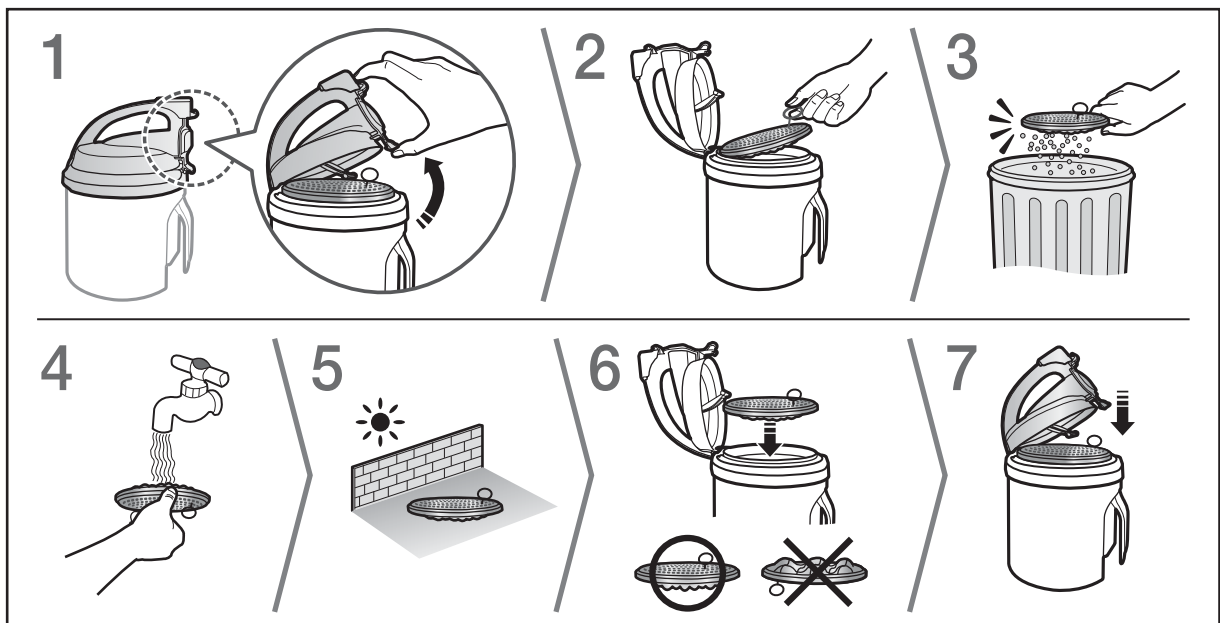


# Cleaning and maintaining

When to empty the dust bin



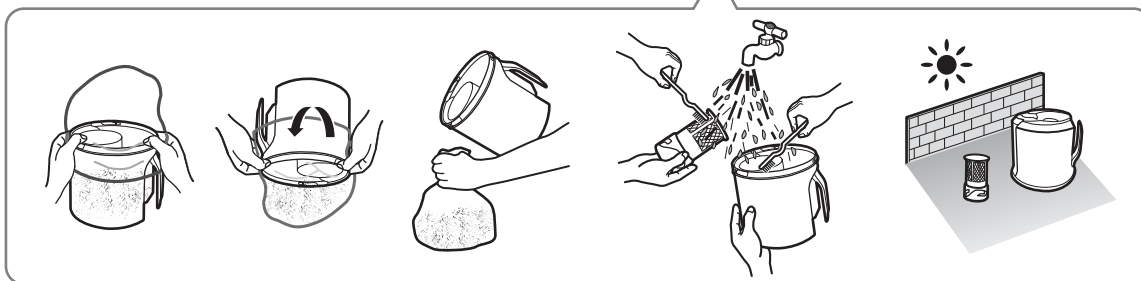
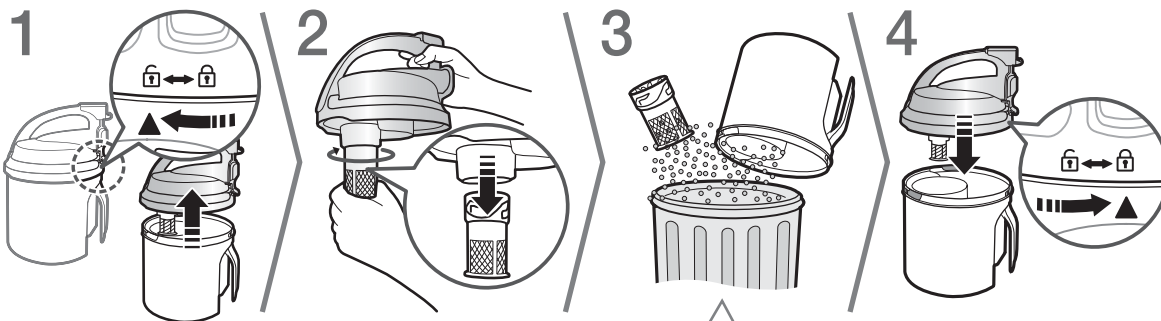
## Cleaning the dust filter



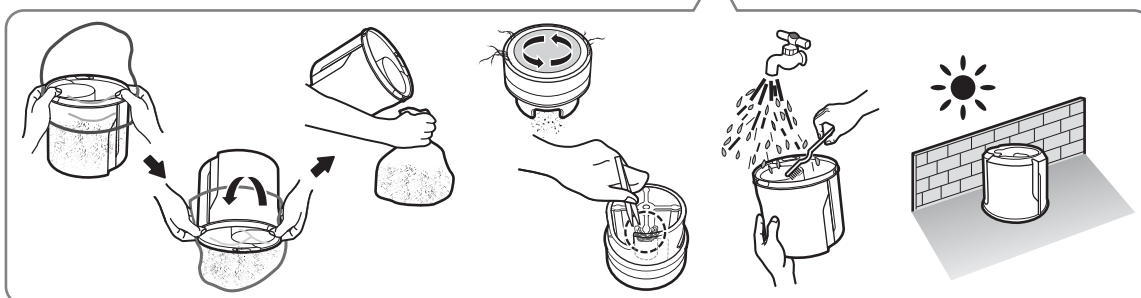
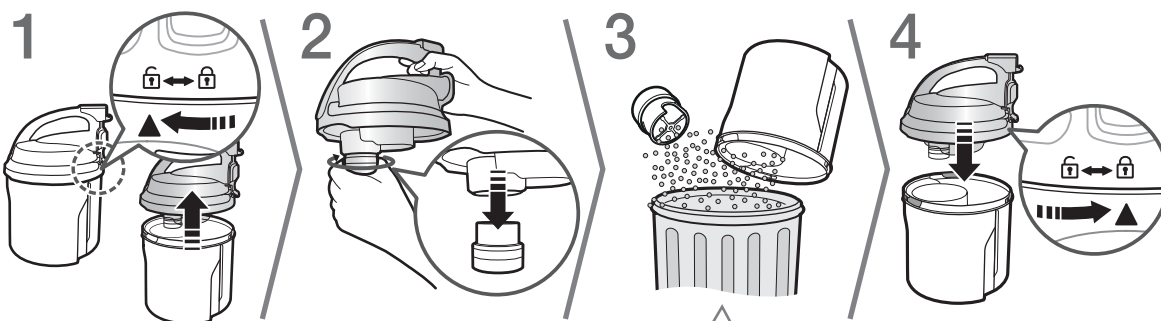
ENGLISH-10

## Cleaning the dust bin

### SC\*\*H40\*\*\* Series



### SC\*\*K41\*\*\*\* Series



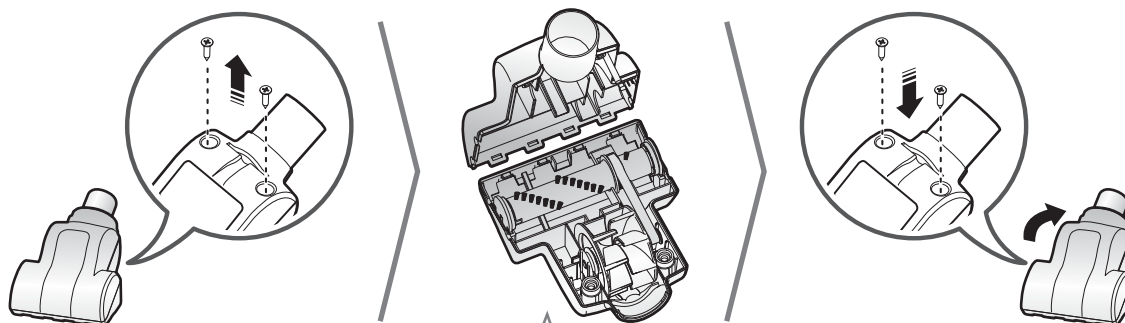
\* Anti-Tangle Turbine (Cyclone Force)

- Based on internal testing. Tested at the turbine fan using a mix of hair, pet hair on Floor.

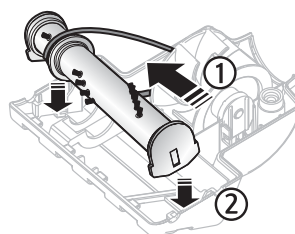
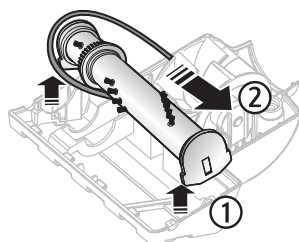


# Cleaning and maintaining

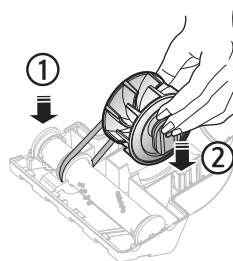
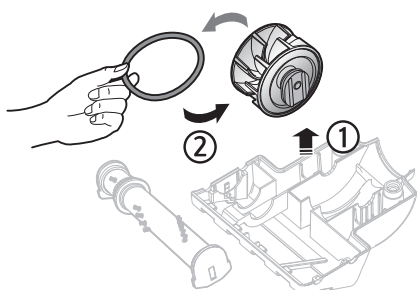
## Maintaining the mini turbo



### To replace the brush-roller

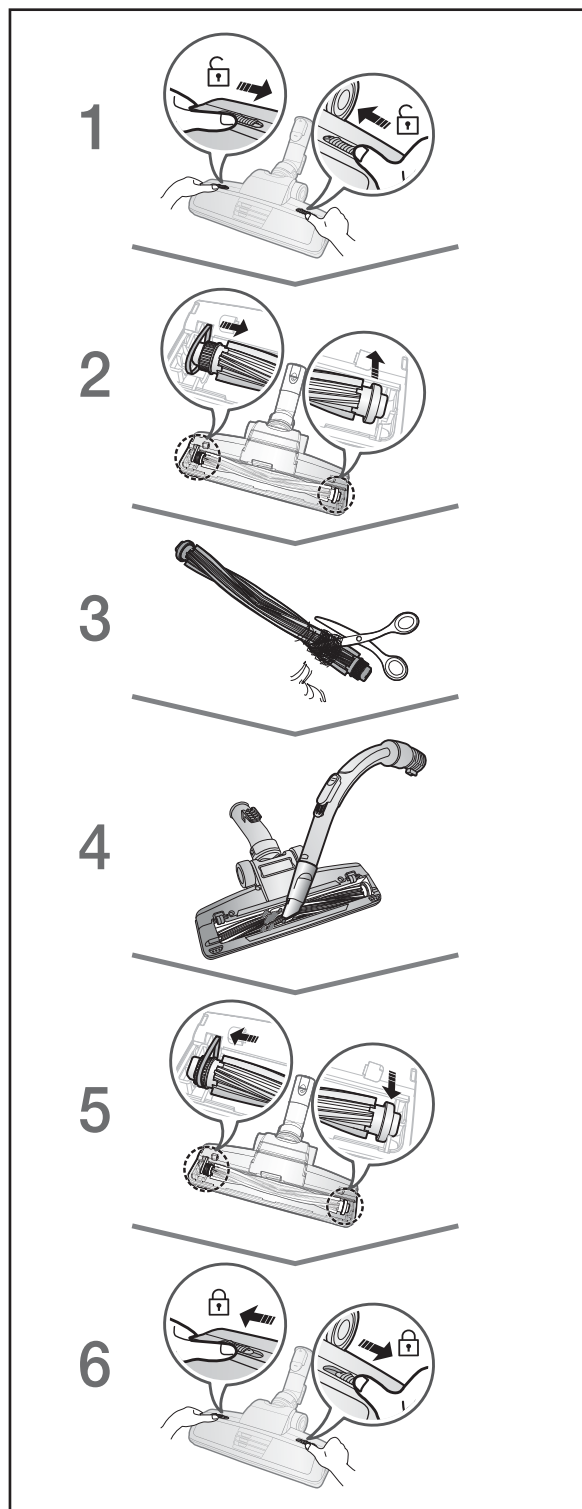


### To replace the belt

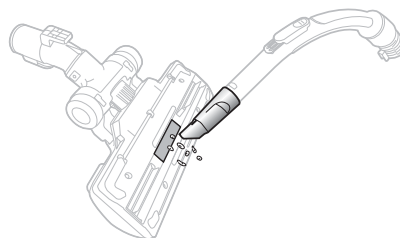




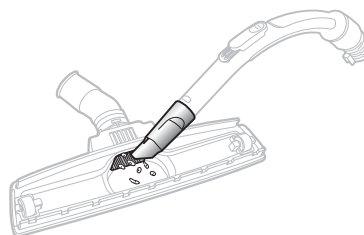
## Cleaning the power pet



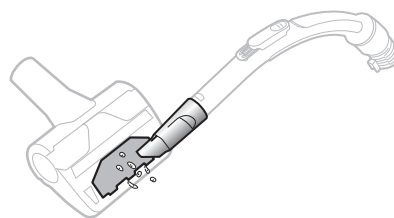
## Cleaning the 2-step brush



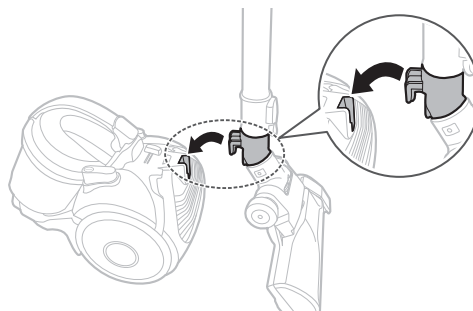
## Cleaning the parquet master



## Cleaning the anti tangle tool



## Storing the vacuum cleaner



# Notes and cautions

## In use

### Note

- ▶ Safety device will cut off the power when the vacuum cleaner was on for more than 30 minutes without any button input. In this case, press the [ⓘ] button on the body or unplug the power plug and then plug it again.
- ▶ When you use the dusting brush or crevice tool, you may feel vibration from the vacuum cleaner.
- ▶ Please do not press the button of dust bin handle when carrying the vacuum cleaner.
- ▶ The operating noise may change once the safety device is activated to prevent the dustbin from getting detached.
  - The circular tube on bottom of the dustbin prevents dust from spilling out.

### Caution

- ▶ When removing the power plug from the electrical outlet, grasp the plug, not the cord.

## About storing

### Note

- ▶ Hold the power cord and then press the [⊞] button since you can get injured if the power cord may lose control while rewinding it.
- ▶ If the power cord is not rewinding well, press the [⊞] button again after pulling the power cord about 2~3 m

### Caution

- ▶ Store the vacuum cleaner in the shade to prevent deformation or discoloration.

## Cleaning and maintenance


### Note

- ▶ To make the dust filter cleaner, add neutral detergent into lukewarm water and soak the filter for 30 minutes before washing it.
- ▶ Do not wash the outlet filter with water.
- ▶ To maintain the best performance of the outlet filter, replace them once a year.
- ▶ To prevent floors from scratches, inspect condition of the brush and replace it if it is worn down.
- ▶ Inspect the belt in the mini turbo to ensure that it is in good condition. If the belt is broken or cracked, replace it according to "To replace the belt" instructions.
- ▶ Replacement filters are available at your local Samsung distributors.

### Caution

- ▶ Suction may reduce noticeably due to wrong reassembling of the dust filter.
- ▶ Make sure the dust filter is completely dry before putting it back into the vacuum cleaner. Allow 12 hours for it to dry.
- ▶ Dry the dust filter in the shade, not under sunlight, to prevent transformation or discoloration.
- ▶ You may wash the dust bin with cold water.
- ▶ When suction is noticeably reduced continuously or vacuum cleaner abnormally overheats, please clean the outlet filter.
- ▶ Please contact a nearest service center if you cannot remove foreign matters from the hose.
- ▶ If tool is required for cleaning, please be careful not to hurt the mesh.

# Troubleshooting / Product fiche

PROBLEM	SOLUTION
<b>Motor does not start.</b>	<ul style="list-style-type: none"> <li>▶ Check cable, plug and socket.</li> <li>▶ Leave to cool.</li> </ul>
<b>Suction force is gradually decreasing.</b>	<ul style="list-style-type: none"> <li>▶ Check for blockage and remove.</li> </ul>
<b>Low or decreasing suction.</b>	<ul style="list-style-type: none"> <li>▶ Please check filter and, if required, clean as illustrated in the instructions. If filters are out of condition change them to new ones.</li> </ul>
<b>Cord does not rewind fully.</b>	<ul style="list-style-type: none"> <li>▶ Pull the cord out 2-3 m and push down the  button.</li> </ul>
<b>Vacuum cleaner does not pick up dirt.</b>	<ul style="list-style-type: none"> <li>▶ Check hose and replace if required.</li> </ul>
<b>Body overheating.</b>	<ul style="list-style-type: none"> <li>▶ Please check filters, if required clean as illustrated in the instruction.</li> </ul>
<b>Static electricity discharge.</b>	<ul style="list-style-type: none"> <li>▶ Please decrease power suction.</li> <li>▶ This can also occur when air in the room is very dry. Please ventilate the room to air humidity become a normal.</li> </ul>

\* This vacuum cleaner is compliant with the following regulations:

- RTTE Directive(1999/5/EC)
- Electromagnetic Compatibility Directive : 2004/108/EEC
- Low Voltage Directive : 2006/95/EC

The official Declaration of conformity may be found at <http://www.samsung.com>, go to Support Please search Product Support and enter the model name.

## According to Commission Regulation (EU) No 665/2013 and No 666/2013

<b>A</b>	Supplier	Samsung Electronics., Co. Ltd				
<b>B</b>	Model	SC07H40E0V	SC07H40F0V	SC07H40G0V	SC07H40H0V	SC05K41****
<b>C</b>	Energy Efficiency Class	A	A	A	A	A+
<b>D</b>	Annual Energy Consumption (kWh/yr)	28.0	28.0	28.0	28.0	22.0
<b>E</b>	Carpet Cleaning Performance Class	D	D	D	D	C
<b>F</b>	Hardfloor Cleaning Performance Class	B	A	A	A	A
<b>G</b>	Dust Re-Emission Class	A	A	A	A	A
<b>H</b>	Sound Power Level (dBA)	80	80	80	80	79
<b>I</b>	Rated Input Power (W)	700	700	700	700	500
<b>J</b>	Type	General purpose vacuum cleaner				

1. Indicative annual energy consumption (kWh per year), based on 50 cleaning tasks. Actual annual energy consumption will depend on how the appliance is used.
2. Measurements for power consumption and performance are based on methods in EN 60312 - 1 and EN 60704.

ENGLISH-15

# SAMSUNG

If you have any questions or comments relating to Samsung products, please contact the SAMSUNG customer care center.

Country	Customer Care Center	Web Site
AUSTRIA	0800-SAMSUNG (0800-7267864)	<a href="http://www.samsung.com/at/support">www.samsung.com/at/support</a>
SWITZERLAND	0800 726 78 64 (0800-SAMSUNG)	<a href="http://www.samsung.com/ch/support">www.samsung.com/ch/support</a> (German) <a href="http://www.samsung.com/ch_fr/support">www.samsung.com/ch_fr/support</a> (French)



SERIE SC07H40\*\*\*V  
SERIE SC05K41\*\*\*\*

# Staubsauger Benutzerhandbuch

## 02 Sicherheitsinformationen

## 06 Zusammenbau

Bezeichnungen der Teile / Einsatzbereiche  
der Bürsten

## 08 Verwenden des Staubsaugers

Verwenden der Handgriffsteuerung /  
Verwenden des Gehäuses

## 09 Reinigung und Pflege

Reinigen des Raumlufffilters / Reinigen des  
Rohrs / Reinigen des Schlauchs / Reinigen der  
Filtereinheit / Reinigen des Staubbehälters /  
Pflege der Mini-Turbobürste / Reinigen der  
motorbürste / Reinigen der zweistufenbürste /  
Reinigen der parkettbürste / Reinigen der  
polsterbürste / Aufbewahrung  
des staubsaugers

## 14 Hinweise und Vorsichtsmaßnahmen

Im Betrieb / Informationen zur Aufbewahrung / Reinigung  
und Wartung

## 15 Fehlerbehebung / Produktaufkleber

- \* Lesen Sie die Anweisungen sorgfältig durch, ehe Sie das Gerät in Betrieb nehmen.
- \* Nur zum Einsatz in geschlossenen Räumen geeignet.

**Deutsch**

imagine the possibilities

Vielen Dank, dass Sie sich für ein Gerät von  
Samsung entschieden haben.

**SAMSUNG**

# Sicherheitsinformationen

## SICHERHEITSINFORMATIONEN





- Lesen Sie vor der Verwendung des Geräts die Bedienungsanleitung gründlich durch, und bewahren Sie sie zum späteren Nachschlagen auf.




- Da die folgenden Hinweise zum Betrieb für verschiedene Modelle gelten, können die Eigenschaften Ihres Geräts leicht von den in dieser Bedienungsanleitung beschriebenen Merkmalen abweichen.

## SYMBOLLE DER GEFAHREN-/WARNHINWEISE

	Dieses Symbol weist darauf hin, dass Lebensgefahr oder ein ernsthaftes Verletzungsrisiko besteht.
	Dieses Symbol weist darauf hin, dass die Gefahr von Personen- oder Sachschäden besteht.

## WEITERE VERWENDETE SYMBOLE

	Dieses Symbol weist darauf hin, dass Sie etwas auf jeden Fall tun müssen.
---	---



Dieses Gerät ist nur zum Gebrauch im Haushalt bestimmt.

**WARNUNG**

Verwenden Sie diesen Sauger nicht, um Bauabfälle oder Schmutz zu entfernen.

Reinigen Sie die Filter in regelmäßigen Abständen, um ein Verstopfen mit Feinstaub zu vermeiden.

Verwenden Sie dieses Gerät nicht, wenn einer der Filter entfernt wurde.

**Bei Nichteinhaltung dieser Anweisungen können Schäden an den internen Komponenten und ein Verlust des Garantieanspruchs die Folge sein.**

## WICHTIGE SICHERHEITSHINWEISE

### ALLGEMEIN

- Lesen Sie alle Anweisungen sorgfältig durch. Vergewissern Sie sich vor dem Einschalten, dass die Spannung Ihrer Stromversorgung mit der auf dem Typenschild an der Unterseite des Geräts übereinstimmt.
- **WARNUNG:** Verwenden Sie das Gerät nicht, wenn der Teppich oder Boden nass ist.

- Wenn Haushaltsgeräte in der Nähe von Kindern betrieben werden, ist eine sorgsame Aufsicht notwendig. Lassen Sie nicht zu, dass das Gerät als Spielzeug verwendet wird. Lassen Sie nicht zu, dass das Gerät unbeaufsichtigt läuft. Verwenden Sie das Gerät nur zu den in dieser Bedienungsanleitung beschriebenen Zwecken.
- Verwenden Sie den Sauger niemals ohne Staubbehälter.
- Leeren Sie den Staubbehälter, ehe er voll ist. So gewährleisten Sie stets optimale Leistung.
- Verwenden Sie das Gerät nicht, um Streichhölzer, glühende Asche oder Zigarettenstummel aufzusaugen. Halten Sie das Gerät von Öfen und anderen Wärmequellen fern. Durch Hitze können sich die Kunststoffteile des Geräts verformen oder verfärben.
- Vermeiden Sie es, schwere oder scharfe Gegenstände mit dem Gerät aufzusaugen, da sie das Gerät beschädigen können.  
Stellen Sie sich nicht auf den Schlauch. Stellen Sie keine Gewichte auf den Schlauch. Blockieren Sie nicht den Sauganschluss oder den Luftauslass.
- Schalten Sie das Gerät mit dem Schalter am Gehäuse aus, ehe Sie den Netzstecker aus der Steckdose ziehen. Ziehen Sie den Stecker aus der Steckdose, ehe Sie den Staubbehälter leeren. Um Schäden zu vermeiden, fassen Sie zum Herausziehen den Stecker selbst und nicht das Kabel an.
- Dieses Gerät darf von Kindern ab 8 Jahren und Personen mit verminderten körperlichen, sensorischen oder geistigen Fähigkeiten oder einem Mangel an Erfahrung und Wissen nur bedient werden, wenn sie unter Aufsicht stehen oder eine Unterweisung zum sicheren Umgang mit dem Gerät erhalten haben und die damit verbundenen Gefahren verstehen. Kinder dürfen nicht mit dem Gerät spielen. Kinder dürfen bei Reinigung und Wartung nur dann helfen, wenn sie dabei beaufsichtigt werden.
- Kinder müssen beaufsichtigt werden, um zu verhindern, dass sie mit dem Gerät spielen.
- Der Stecker muss vor dem Reinigen oder Warten des Geräts aus der Steckdose gezogen werden.
- Von der Verwendung eines Verlängerungskabels wird abgeraten.
- Wenn Ihr Gerät nicht ordnungsgemäß arbeitet, trennen Sie es von der Stromversorgung, und wenden Sie sich an qualifiziertes Fachpersonal.
- Falls das Netzkabel beschädigt ist, muss es vom Hersteller oder vom Kundendienst bzw. von einer entsprechend qualifizierten Fachkraft ausgetauscht werden, um Gefahren auszuschließen.
- Tragen Sie das Gerät nicht am Schlauch. Verwenden Sie den Handgriff am Gerät selbst.
- Ziehen Sie das Gerät aus der Steckdose, wenn Sie es nicht verwenden. Schalten Sie den Strom aus, ehe Sie den Stecker herausziehen.
- Verwenden Sie es nicht, um Wasser aufzusaugen.
- Tauchen Sie das Gerät zum Reinigen nicht ins Wasser.
- Der Schlauch muss regelmäßig überprüft werden, und darf in beschädigtem Zustand nicht verwendet werden.
- Wenden Sie sich für einen Austausch an den Hersteller oder den Kundendienst.

DEUTSCH-03

# Sicherheitsinformationen



## WARNUNG

### Hinweise zur Stromversorgung

- ▶ Beugen Sie der Gefahr eines Stromschlags oder Brands vor.
  - Beschädigen Sie nicht das Netzkabel.
  - Ziehen Sie niemals am Kabel, um den Netzstecker aus der Steckdose zu ziehen, und berühren Sie den Netzstecker nicht mit nassen Händen.
  - Schließen Sie das Gerät ausschließlich an eine eigens dafür bestimmte Steckdose mit der in Ihrem Land üblichen Nennspannung und niemals an eine Steckerleiste an, die für weitere Geräte verwendet wird.
  - Verwenden Sie keine beschädigten Netzstecker bzw. Netzkabel und keine losen Steckdosen.
  - Schalten Sie das Gerät vor dem Anschließen (oder Trennen) des Netzsteckers an die Steckdose aus und stellen Sie sicher, dass Ihre Finger nicht in Kontakt mit dem Stift des Netzsteckers kommen.
  - Bauen Sie das den Staubsauger nicht auseinander, und manipulieren Sie es nicht. Wenden Sie sich bei einem beschädigten Netzkabel an den Hersteller oder ein Kundendienstzentrum, um es von einer qualifizierten Fachkraft austauschen zu lassen.
  - Entfernen Sie Staub und sonstige Fremdpartikel vom Ladestift und den Kontakten des Netzsteckers.
- ▶ Bei Gasaustritt oder bei Verwendung von brennbaren Sprays wie z. B. einem Staubentferner, berühren Sie keinesfalls die Steckdose und öffnen Sie die Fenster, um den Raum zu lüften.
  - Andernfalls besteht Explosions- oder Brandgefahr.



## WARNUNG

### Bei Verwendung und Wartung

- ▶ Verwenden Sie dieses Produkt nicht im Freien, denn es ist nur für den Einsatz in geschlossenen Räumen bestimmt.
  - Andernfalls besteht die Gefahr von Fehlfunktionen und Beschädigungen.
    - \* Außenreinigung: Stein, Zement
    - \* Billardzimmer: Kreidestaub
    - \* Aseptischer Raum eines Krankenhauses
- ▶ Verwenden Sie den Staubsauger nicht, um Flüssigkeiten (wie Wasser), Klingen, Stifte oder Glut aufzusaugen.
  - Andernfalls besteht die Gefahr von Fehlfunktionen und Beschädigungen.
- ▶ Achten Sie darauf, dass Kinder den Staubsauger im Betrieb nicht anfassen.
  - Die Kinder könnten sich verbrennen, wenn das Gehäuse überhitzt ist.
- ▶ Klettern Sie nicht auf das Gehäuse und vermeiden Sie jegliche Schlageinwirkung darauf.
  - Dies kann zu Verletzungen oder Sachschäden führen.
- ▶ Verwenden Sie zum Anzuheben oder Tragen des Staubsaugers den Tragegriff.
- ▶ Heben oder tragen Sie den Staubsauger nicht, wenn sich eine Bürste in der Bürstenhalterung befindet.
- ▶ Verwenden Sie ein trockenes Tuch oder ein Handtuch, um das Gehäuse zu reinigen und denken Sie daran, den Staubsauger vor der Reinigung vom Stromnetz zu trennen. Sprühen Sie kein Wasser direkt auf das Gerät und verwenden Sie für die Reinigung weder flüchtige Stoffe (wie Benzol, Verdüner oder Alkohol) noch andere brennbare Sprays (wie ein Staubentferner).
  - Wenn Wasser oder andere Flüssigkeiten in das Produkt gelangen und es zu Fehlfunktionen kommt, schalten Sie das Gerät mit dem Netzschalter am Gehäuse aus, ziehen Sie den Netzstecker und wenden Sie sich dann an ein Kundendienstzentrum.



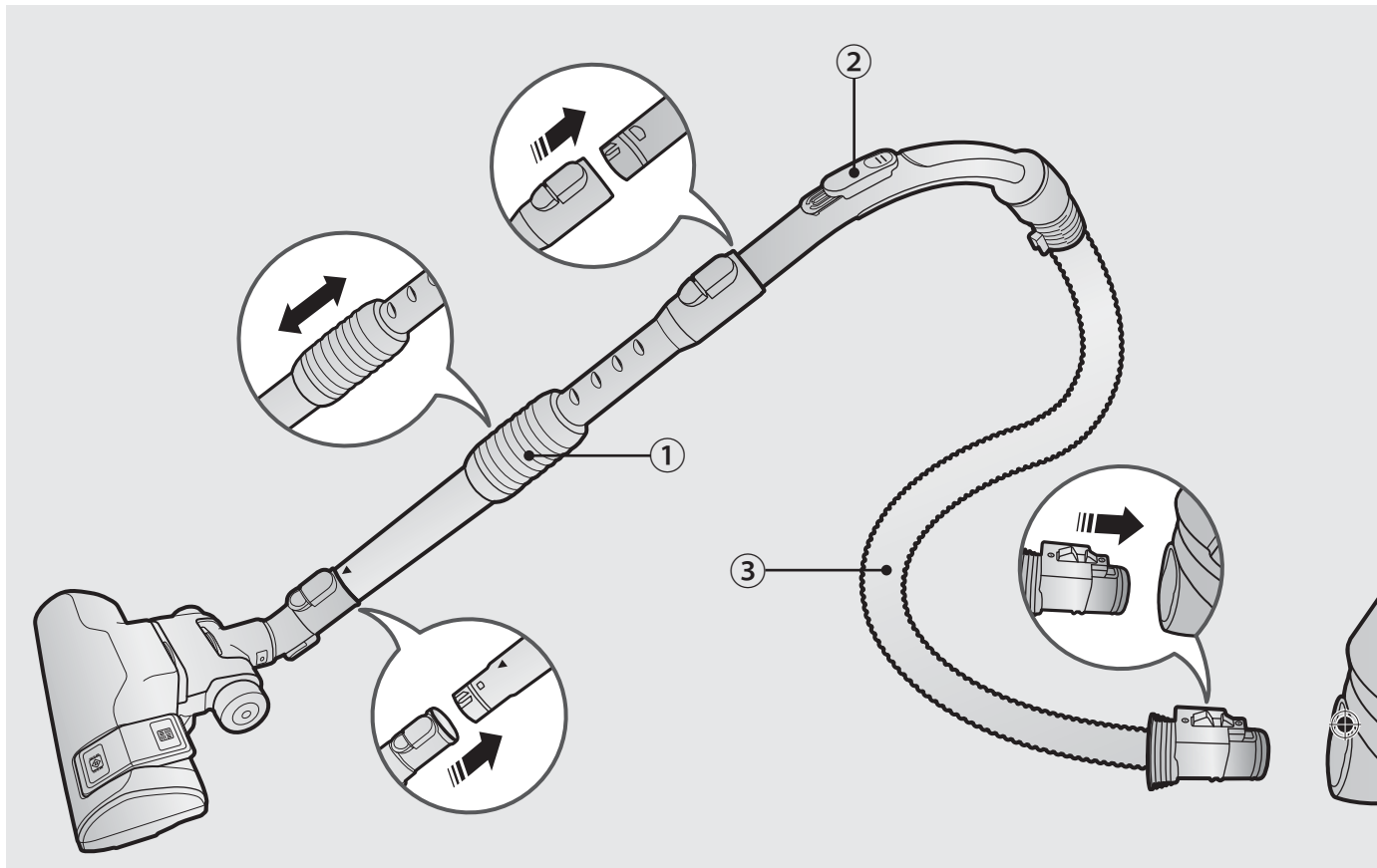
- ▶ Verwenden Sie keine Laugen oder Industriereinigungsmittel, Luftfrischer oder Säuren (Essigsäure), um die waschbaren Teile des Staubsaugers zu reinigen (siehe folgende Tabelle).
  - Andernfalls kann es zu Beschädigungen, Verformungen oder Verfärbungen der Kunststoffteile kommen.

Waschbare Teile		Staubbehälter am Gehäuse, Staubfilter, Schwammfilter,
Zulässige Reinigungsmittel	Neutrales Reinigungsmittel	Küchenreiniger
Unzulässige Reinigungsmittel	Alkalische Reinigungsmittel	Bleichmittel, Formenreiniger usw.
	Saure Reinigungsmittel	Paraffinöl, Emulgator usw.
	Industriereiniger	NV-I, PB-I, Opti, Alkohol, Aceton, Benzol, Verdünner usw.
	Luftfrischer	Luftfrischer (Spray)
	Öl	Tier- oder Pflanzenöl
	usw.	Essbare Essigsäure, Essig, Eisessig usw.

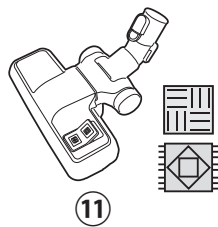
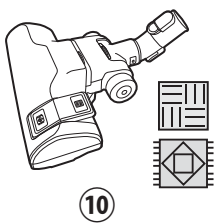
## VORSICHT **Im Betrieb**

- ▶ Verwenden Sie das Rohr ausschließlich zum dafür vorgesehenen Zweck.
  - Dies kann zu Verletzungen oder Sachschäden führen.
- ▶ Wenn Sie den Griff des Staubbehälters im Betrieb hochziehen, löst eine Sicherheitseinrichtung aus und das Betriebsgeräusch kann sich verändern.
  - Die Betriebsgeräusche können sich ändern, wenn Sie den Griff des Staubbehälters im Betrieb anfassen, aber das runde Rohr auf der Unterseite des Staubbehälters verhindert, dass Staub austritt.
- ▶ Ziehen Sie Stecker des Staubsauger aus der Steckdose, wenn Sie ihn längere Zeit nicht verwenden.
  - Andernfalls besteht die Gefahr von Stromschlägen oder einem Brand.
- ▶ Ziehen Sie das Netzkabel nicht über die gelbe Markierung hinaus und halten Sie das Netzkabel mit einer Hand fest, wenn Sie es wieder aufwickeln lassen.
  - Das Netzkabel kann beschädigt werden, wenn Sie versuchen, es über die gelbe Markierung hinaus zu ziehen, und wenn Sie es beim Aufwickeln nicht festhalten, kann es außer Kontrolle geraten und Verletzungen oder Sachschäden verursachen.
- ▶ Bei ungewöhnlichen Geräuschen, Gerüchen oder Rauch, der aus dem Staubsauger austritt, ziehen Sie sofort den Netzstecker und wenden Sie sich an ein Kundendienstzentrum.
  - Es besteht die Gefahr eines Stromschlags oder Brandes.
- ▶ Verwenden Sie den Staubsauger nicht an Stellen in der Nähe von Heizgeräten (z. B. Herd), brennbaren Sprays oder entflammbar Materialien.
  - Dies kann zu Feuer oder zur Verformung des Geräts führen.

# Zusammenbau

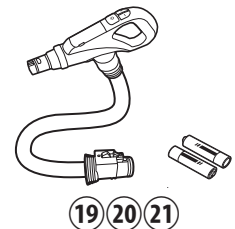
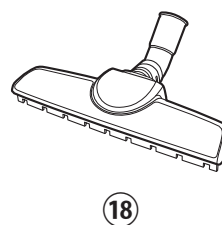
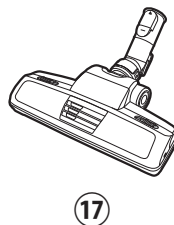


## Zubehör



\*  Glatte Böden /  Teppich

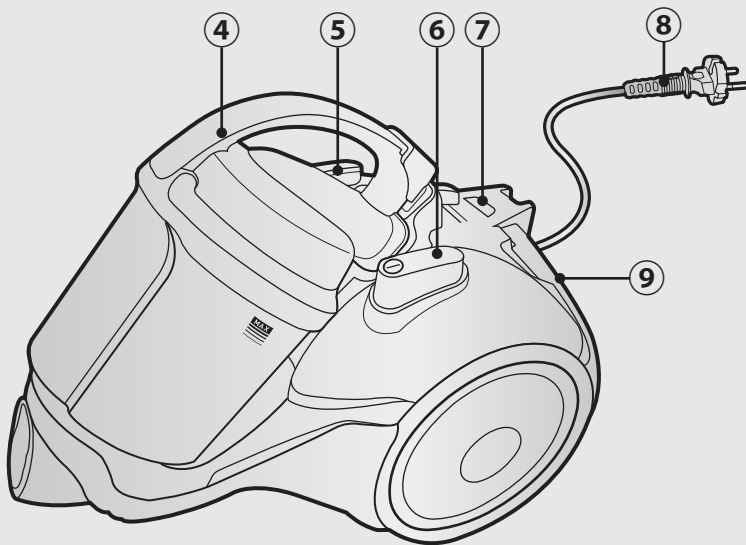
## Optionen (Vom Model abhängig)



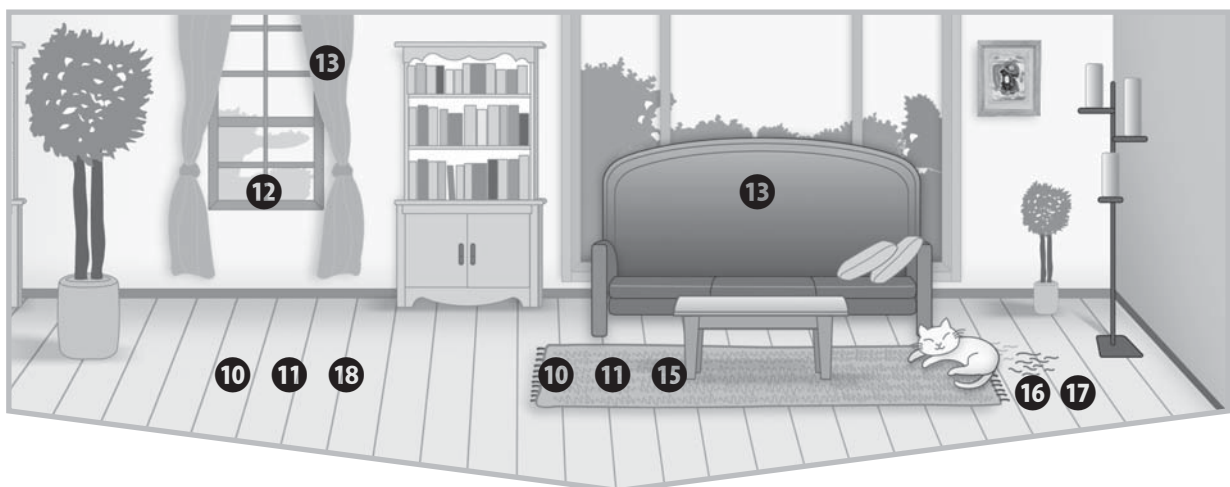
DEUTSCH-06

## Bezeichnungen der Teile

- ① Rohr
- ② Handgriffsteuerung
- ③ Schlauch
- ④ Staubbehälter
- ⑤ Taste für die Kabelaufwicklung
- ⑥ Netztaste
- ⑦ Filterleuchte
- ⑧ Netzkabel
- ⑨ Raumluftfilter
- ⑩ Zweistufenbürste (SERIE SC07H40\*\*V)
- ⑪ Zweistufenbürste (SERIE SC05K41\*\*\*\*)
- ⑫ 2-in-1-Saugaufsätze (Flachdüse)
- ⑬ 2-in-1-Saugaufsätze (Staubbürste)
- ⑭ Benutzerhandbuch
- ⑮ Mini-Turbobürste
- ⑯ Polsterbürste
- ⑰ Motorbürste
- ⑱ Parkettbürste
- ⑲ Handgriffsteuerung
- ⑳ Schlauch
- ㉑ Batterien



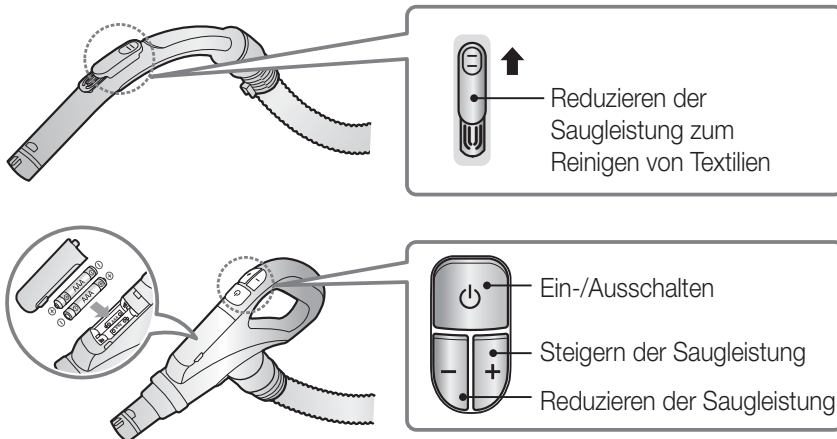
## Einsatzbereiche der Bürsten



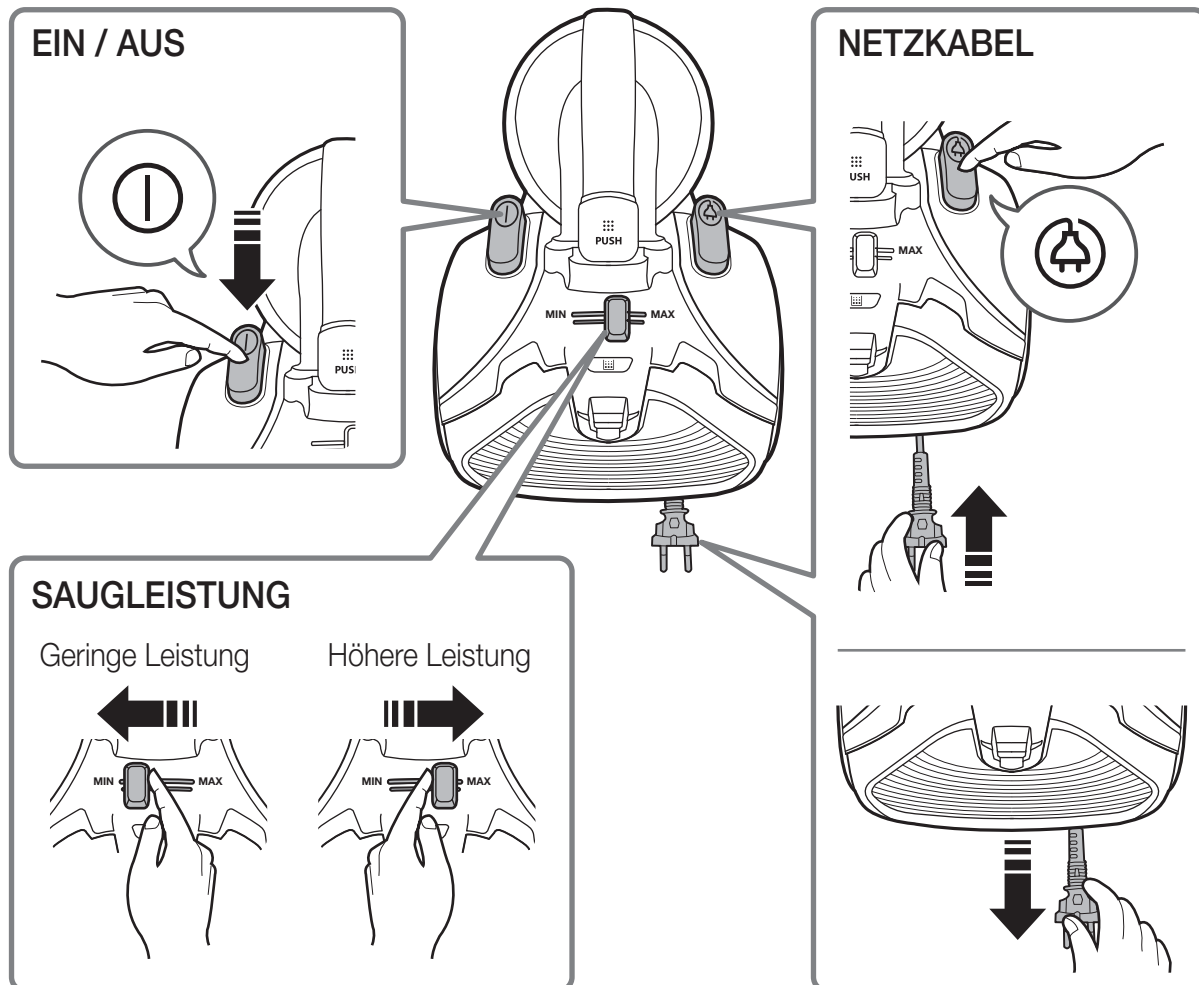
DEUTSCH-07

# Verwenden des Staubsaugers

## Verwenden der Handgriffsteuerung



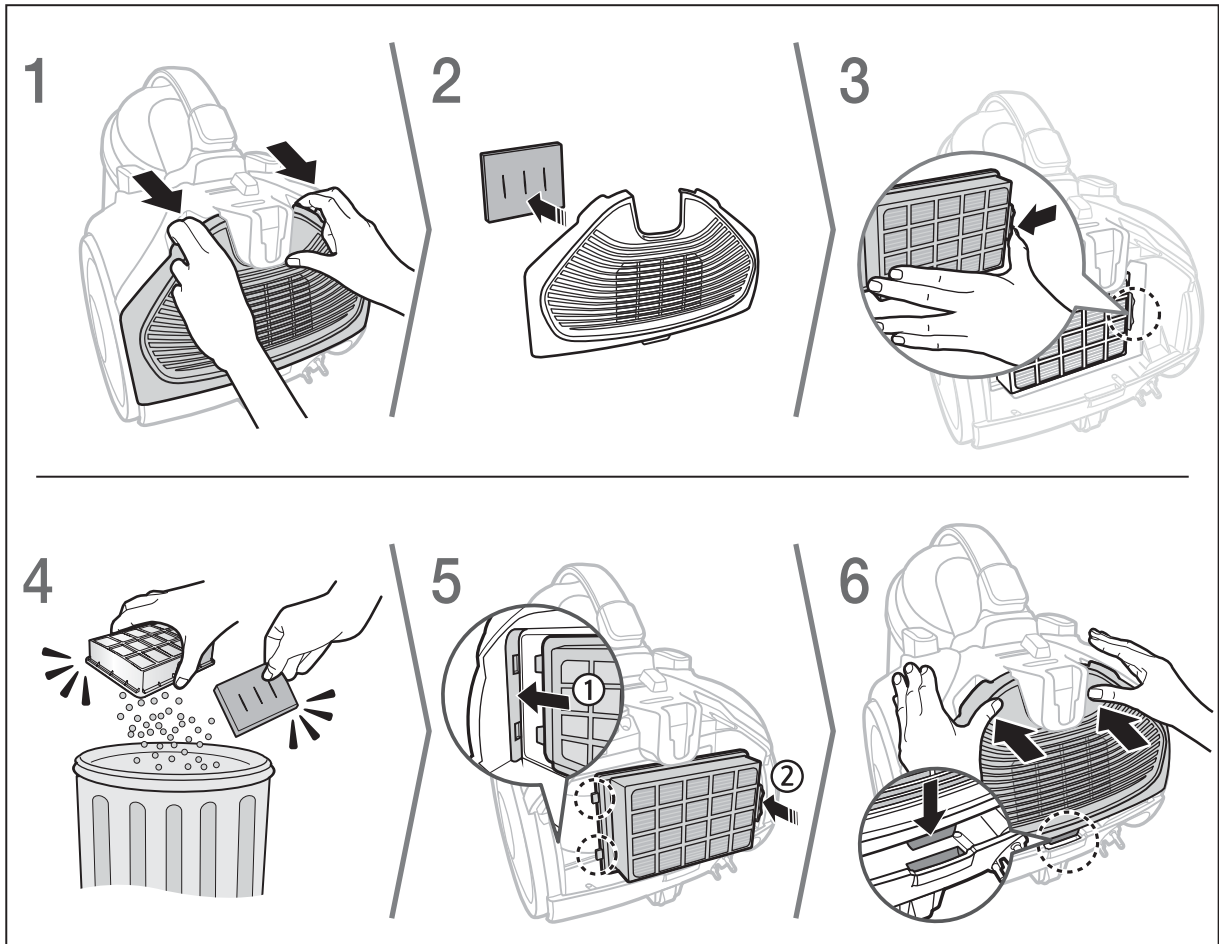
## Verwenden des Gehäuses



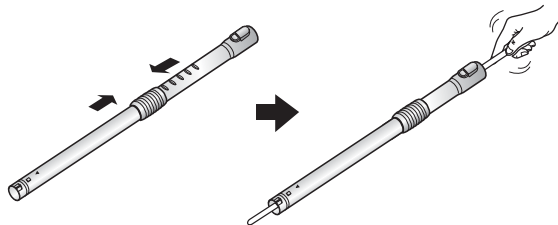
DEUTSCH-08

# Reinigung und Pflege

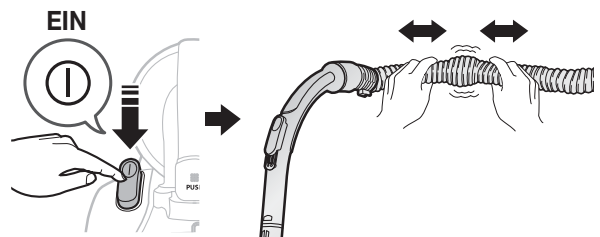
## Reinigen des Raumlufffilters



## Reinigen des Rohrs



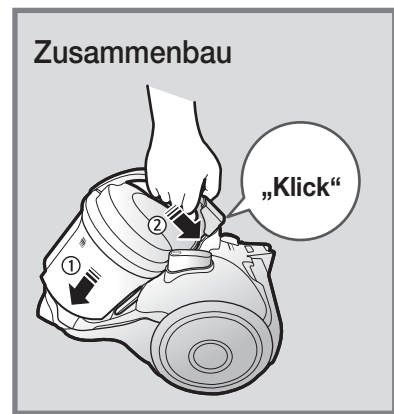
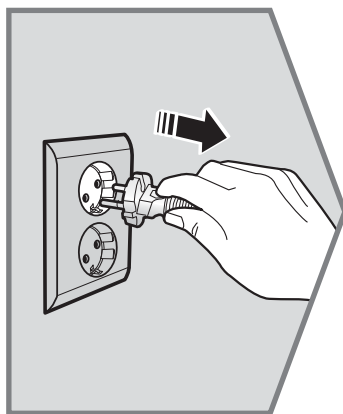
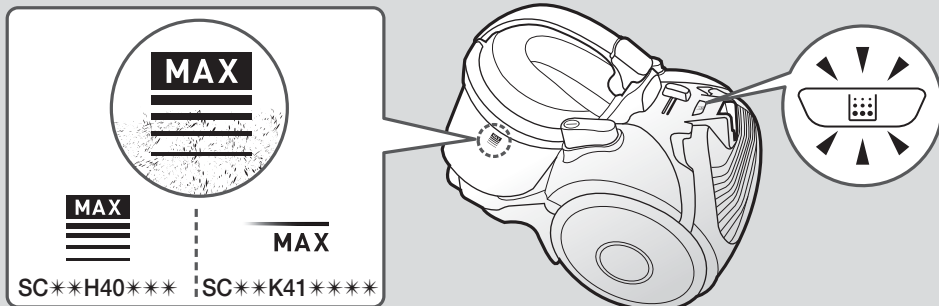
## Reinigen des Schlauchs



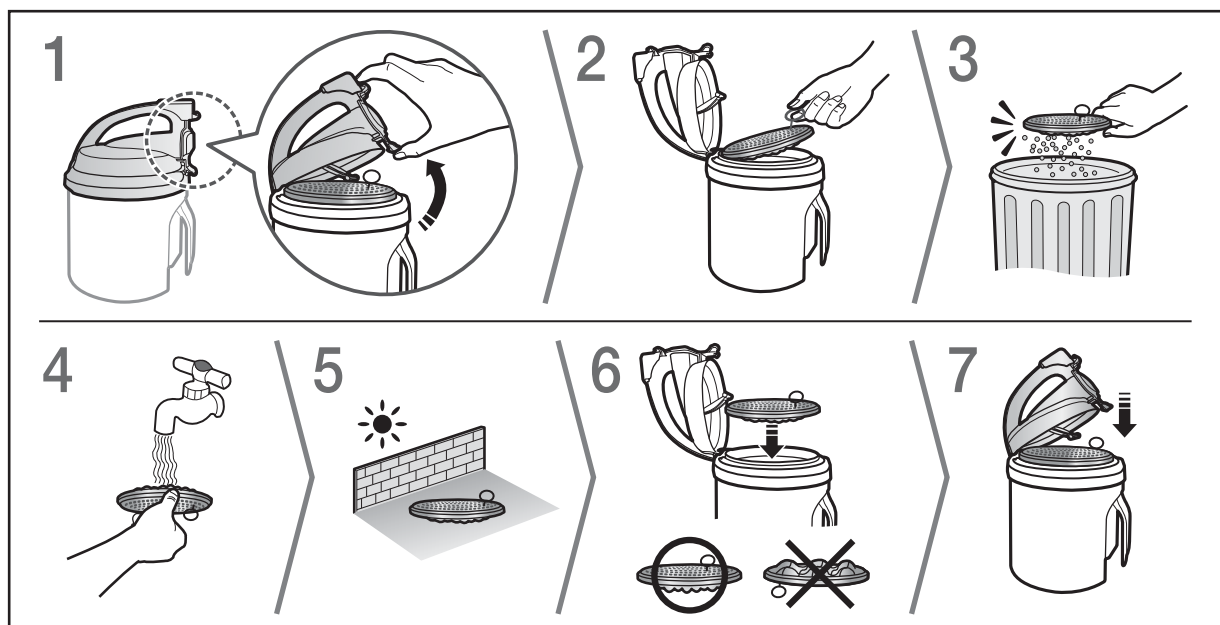
DEUTSCH-09

# Reinigung und Pflege

Wann muss der Staubbehälter geleert werden?



## Reinigen der Filtereinheit

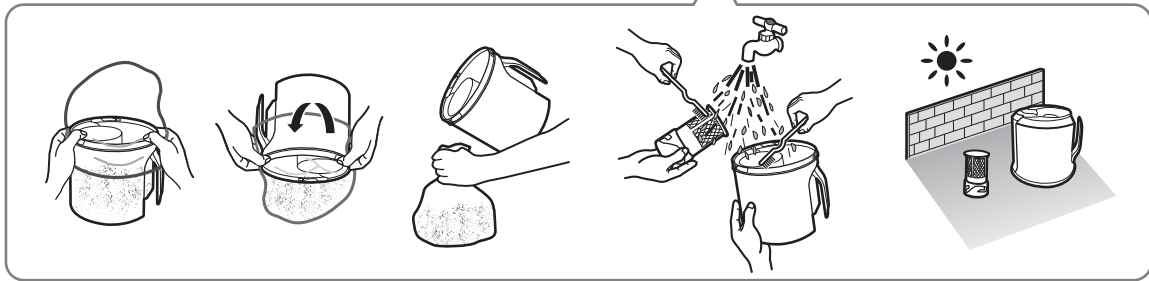
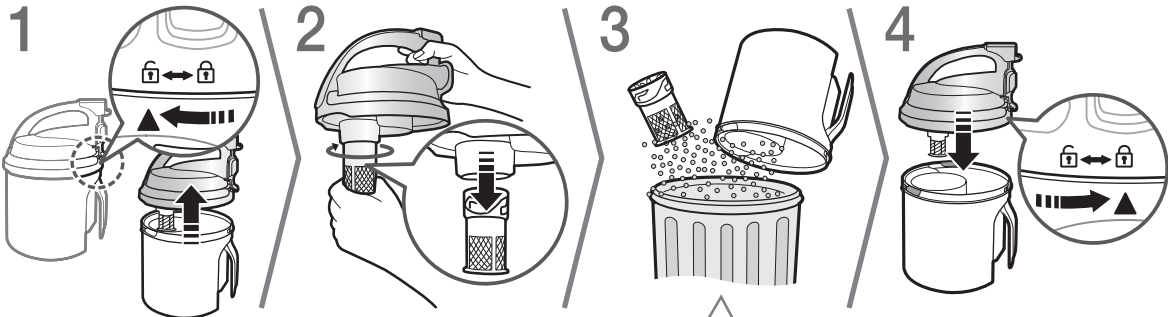


DEUTSCH-10

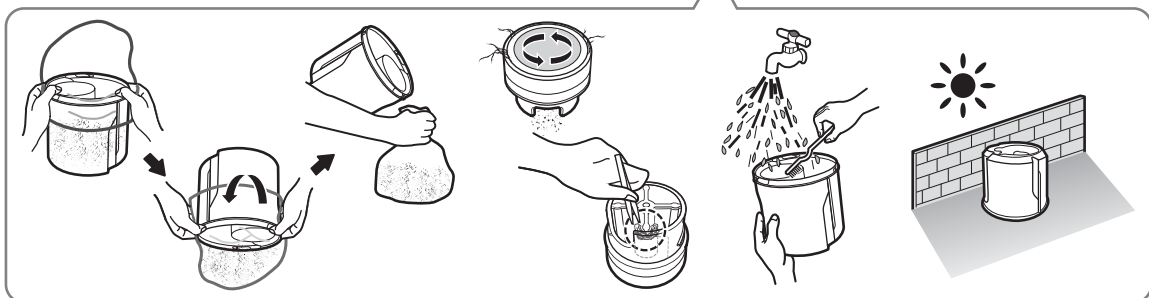
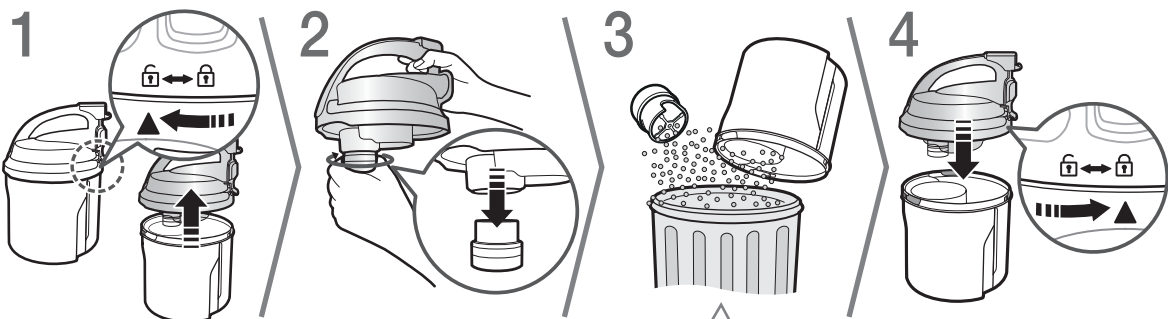


## Reinigen des Staubbehälters

SERIE SC\*\*H40\*\*\*



SERIE SC\*\*K41\*\*\*\*



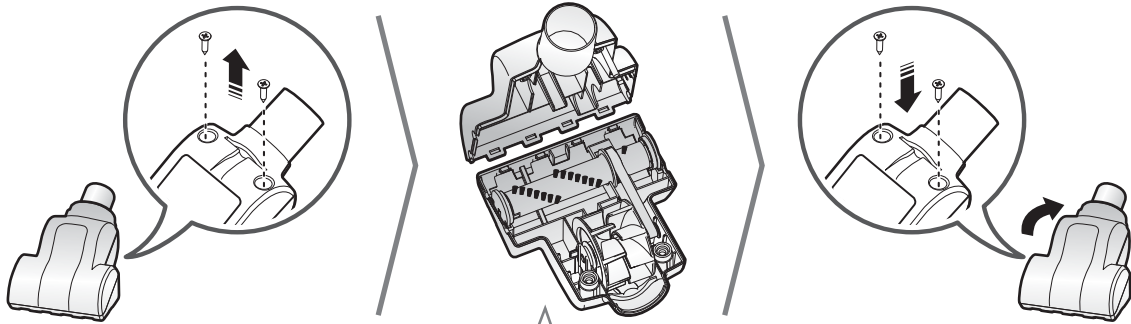
\* Polsterturbine (Zyklonleistung)

- Basierend auf internen Tests. Getestet mit der Saugturbine und einer Mischung aus Haaren und Tierhaaren auf dem Boden.

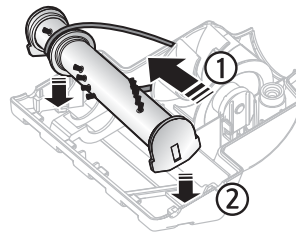
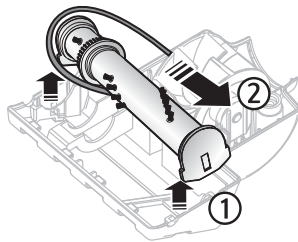
DEUTSCH-11

# Reinigung und Pflege

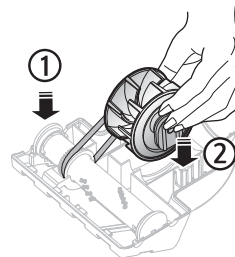
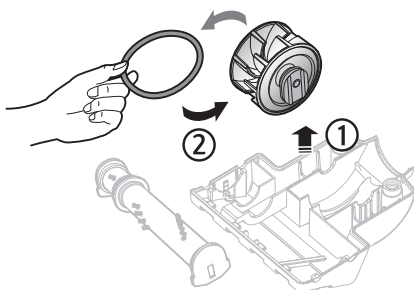
## Pflege der Mini-Turbobürste



### Ersetzen der Bürstenwalze

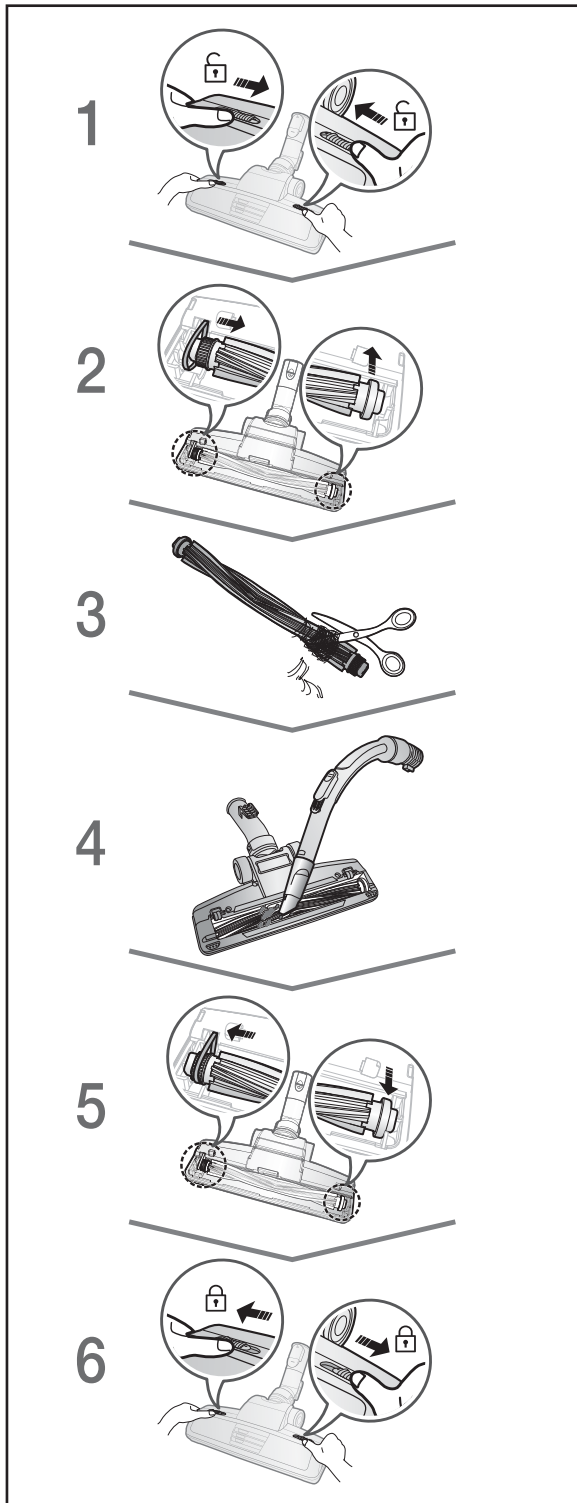


### Ersetzen des Riemens

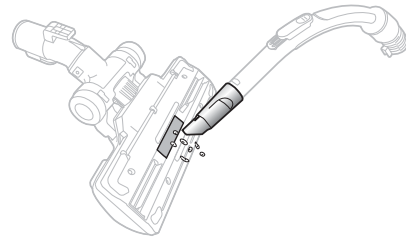




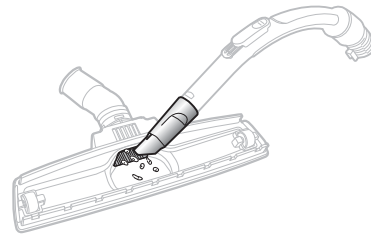
## Reinigen der motorbürste



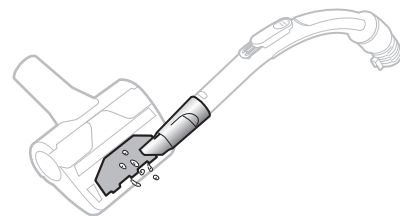
## Reinigen der zweistufenbürste



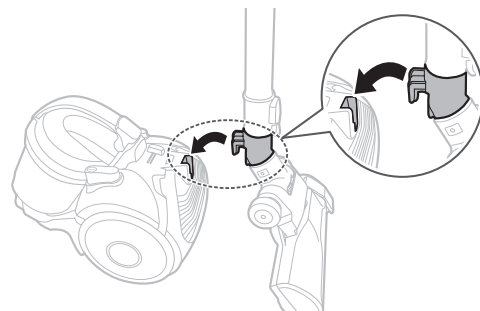
## Reinigen der parkettbürste



## Reinigen der polsterbürste



## Aufbewahrung des staubsaugers



# Hinweise und Vorsichtsmaßnahmen

## Im Betrieb

### Hinweis

- ▶ Eine Sicherheitsvorrichtung schaltet die Stromversorgung des Geräts aus, wenn der Staubsauger länger als 30 Minuten ohne Bedienung eingeschaltet ist. Drücken Sie in diesem Fall die [1] am Gehäuse, oder ziehen Sie den Netzstecker aus der Steckdose und stecken Sie ihn dann wieder ein.
- ▶ Wenn Sie die Staub- oder Flachdüse verwenden, können Sie Vibrationen vom Staubsauger fühlen.
- ▶ Drücken Sie nicht die Taste am Griff des Staubbehälters, während Sie den Staubsauger tragen.
- ▶ Damit der Staubbehälter nicht abgenommen werden kann, wird eine Sicherheitseinrichtung ausgelöst, die möglicherweise zu einem veränderten Betriebsgeräusch führt.
  - Das runde Rohr auf der Unterseite des Staubbehälters verhindert, dass Staub austritt.

### Vorsicht

- ▶ Fassen Sie den Netzstecker selbst und nicht das Kabel an, wenn Sie den Stecker aus der Steckdose ziehen.

## Informationen zur Aufbewahrung

### Hinweis

- ▶ Greifen Sie das Netzkabel und drücken Sie dann die Taste [⊕], da Sie sich verletzen können, wenn das Stromkabel beim Aufwickeln unkontrolliert hin und her schlägt.
- ▶ Wenn sich das Netzkabel nicht gut aufwickeln lässt, drücken Sie die Taste [⊕], nachdem Sie das Netzkabel ca. 2 bis 3 m weit herausgezogen haben.

### Vorsicht

- ▶ Bewahren Sie den Staubsauger im Schatten auf, um jegliche Verformung oder Verfärbung zu verhindern.

## Reinigung und Wartung

### Hinweis

- ▶ Um den Staubfilter gründlicher zu reinigen, geben Sie Neutralreiniger in lauwarmes Wasser und lassen Sie den Filter vor dem Waschen 30 Minuten lang darin einweichen.
- ▶ Waschen Sie den Raumluftfilter nicht mit Wasser.
- ▶ Um höchste Leistung des Raumluftfilters zu erhalten, ersetzen Sie ihn einmal pro Jahr.
- ▶ Kontrollieren Sie den Zustand der Bürste und ersetzen Sie sie, wenn sie abgenutzt ist. So schützen Sie Ihre Böden vor Kratzern.
- ▶ Kontrollieren Sie den Riemen in der Mini-Turbodüse, um sicherzustellen, dass er sich in gutem Zustand befindet. Wenn der Riemen gebrochen oder rissig ist, ersetzen Sie ihn entsprechend den Anweisungen zum Austauschen des Riemens.
- ▶ Ersatzfilter erhalten Sie bei Ihren örtlichen Samsung-Händlern.

### Vorsicht

- ▶ Die Saugleistung kann durch falsches Zusammensetzen des Staubfilters merklich abnehmen.
- ▶ Achten Sie darauf, dass der Staubfilter vollständig getrocknet ist, bevor Sie ihn wieder in das Gerät einsetzen. Lassen Sie ihn mindestens 12 Stunden lang trocknen.
- ▶ Trocknen Sie den Staubfilter im Schatten, nicht im Sonnenlicht, um Verformungen oder Verfärbungen zu verhindern.
- ▶ Waschen Sie den Staubbehälter bei Bedarf mit kaltem Wasser.
- ▶ Reinigen Sie den Raumluftfilter, wenn die Saugkraft deutlich immer weiter abnimmt oder das Gerät sich stärker als normal erhitzt.
- ▶ Wenden Sie sich bitte an das nächstgelegene Kundendienstzentrum, wenn Sie Fremdkörper nicht aus dem Schlauch entfernen können.
- ▶ Wenn Sie zum Reinigen ein Werkzeug verwenden müssen, achten Sie unbedingt darauf, dass das Netz nicht beschädigt wird.

# Fehlerbehebung / Produktaufkleber

PROBLEM	LÖSUNG
<b>Der Motor startet nicht.</b>	<ul style="list-style-type: none"> <li>▶ Überprüfen Sie Kabel, Stecker und Steckdose.</li> <li>▶ Lassen Sie das Gerät abkühlen.</li> </ul>
<b>Die Saugkraft nimmt allmählich ab.</b>	<ul style="list-style-type: none"> <li>▶ Suchen Sie nach Verstopfungen, und entfernen Sie sie ggf.</li> </ul>
<b>Saugleistung gering oder abnehmend.</b>	<ul style="list-style-type: none"> <li>▶ Überprüfen Sie die Filter, und reinigen Sie sie ggf. wie in diesem Handbuch beschrieben. Wenn die Filter nicht mehr verwendbar sind, ersetzen Sie sie durch neue.</li> </ul>
<b>Das Kabel wird nicht vollständig eingezogen.</b>	<ul style="list-style-type: none"> <li>▶ Ziehen Sie das Kabel 2 bis 3 m heraus, und drücken Sie die Taste [⏻].</li> </ul>
<b>Der Staubsauger verliert Leistung und nimmt keinen Schmutz auf.</b>	<ul style="list-style-type: none"> <li>▶ Überprüfen Sie den Schlauch, und ersetzen Sie ihn ggf.</li> </ul>
<b>Überhitzung des Gehäuses.</b>	<ul style="list-style-type: none"> <li>▶ Überprüfen Sie die Filter. Reinigen Sie sie ggf. wie in diesem Handbuch beschrieben.</li> </ul>
<b>Statische Entladungen.</b>	<ul style="list-style-type: none"> <li>▶ Reduzieren Sie die Saugleistung.</li> <li>▶ Können auch dann auftreten, wenn die Raumluft sehr trocken ist. Lüften Sie den Raum, damit die Luftfeuchtigkeit sich normalisiert.</li> </ul>

\* Dieser Staubsauger ist konform zu den folgenden Vorschriften:

- RTTE-Richtlinie (1999/5/EG)
- Elektromagnetische Verträglichkeit: 2004/108/EWG
- Niederspannungsrichtlinie: 2006/95/EG

Die offizielle Konformitätserklärung finden Sie auf <http://www.samsung.com>. Suchen Sie den Produktsupport und geben Sie den Modellnamen ein.

## Gemäß der delegierten Verordnung (EU) Nr. 665/2013 und 666/2013

A	Lieferant	Samsung Electronics., Co. Ltd				
B	Modell	SC07H40E0V	SC07H40F0V	SC07H40G0V	SC07H40H0V	SC05K41****
C	Energiesparklasse	A	A	A	A	A+
D	Jährlicher Energieverbrauch (kWh/Jahr)	28,0	28,0	28,0	28,0	22,0
E	Leistungsklasse Staubsauger für Teppichböden	D	D	D	D	C
F	Leistungsklasse Staubsauger für Hartböden	B	A	A	A	A
G	Staubemissionsklasse	A	A	A	A	A
H	Lärmpegel (dBA)	80	80	80	80	79
I	Bemessleistung (W)	700	700	700	700	500
J	Typ	Staubsauger zum allgemeinen Gebrauch				

1. Jährlicher Energieverbrauch (kWh pro Jahr) basierend auf 50 Reinigungsvorgängen. Der jährliche Energieverbrauch hängt von der Nutzungsweise des Gerätes ab.
2. Die Messung des Stromverbrauchs und der Leistung erfolgt auf Grundlage der in EN 60312-1 und EN 60704 beschriebenen Methoden.

**SAMSUNG**



SÉRIE SC07H40\*\*\*V  
SÉRIE SC05K41\*\*\*\*

# Aspirateur manuel d'utilisation

## 02 Consignes de sécurité

## 06 Montage

Nomenclature des différents composants /  
Où utiliser les brosses

## 08 Utilisation de l'aspirateur

Utilisation de la commande sur la poignée /  
Utilisation du corps de l'aspirateur

## 09 Nettoyage et entretien

Nettoyage du filtre de sortie / Nettoyage du  
tuyau / Nettoyage du flexible / Nettoyage du  
filtre à poussière / Nettoyage du réservoir de  
poussière / Entretien du mini turbo / Nettoyage  
de la brosse spéciale poils d'animaux /  
Nettoyage de la brosse 2 positions / Nettoyage  
de la brosse pour parquet / Nettoyage de  
la outil anti-enchevêtrement / Stockage de  
l'aspirateur

## 14 Remarques et avertissements

En cours d'utilisation / À propos du stockage /  
Nettoyage et entretien

## 15 Dépannage / Fiche du produit

- \* Avant d'utiliser cet appareil, veuillez lire attentivement les instructions.
- \* Utilisation en intérieur uniquement.

**Français**

imagine the possibilities

Merci d'avoir choisi un produit Samsung.

**SAMSUNG**

# Consignes de sécurité

## CONSIGNES DE SÉCURITÉ



- Avant d'utiliser cet appareil, veuillez lire attentivement ce manuel et le conserver pour toute référence ultérieure.



- Les instructions d'utilisation suivantes concernent plusieurs modèles; il est donc possible que les caractéristiques de votre aspirateur soient légèrement différentes de celles spécifiées dans ce manuel.

## SYMBOLES ATTENTION/AVERTISSEMENT UTILISÉS

	Indique un danger de mort ou de blessure grave.
	Indique un risque de blessure ou de dégât matériel.

## AUTRES SYMBOLES UTILISÉS

	Indique une action que vous devez effectuer.
--	--



Cet aspirateur est destiné à une utilisation domestique uniquement.

Ne l'utilisez pas pour le nettoyage de saletés et débris provenant de la construction. Maintenez les filtres régulièrement propres afin d'éviter l'infiltration de toute poussière fine.

N'utilisez pas cet aspirateur lorsque l'un des filtres a été retiré.

**Sinon, cela risquerait d'endommager les composants internes et d'annuler la garantie.**

## CONSIGNES DE SÉCURITÉ IMPORTANTES

### GÉNÉRALITÉS

- Lisez attentivement toutes les instructions. Avant d'allumer l'appareil, assurez-vous que la tension de votre alimentation électrique correspond à celle indiquée sur la plaque signalétique située sous l'aspirateur.
- **AVERTISSEMENT** : N'utilisez pas l'aspirateur si le tapis ou le sol à nettoyer est mouillé.

- En cas d'utilisation par un enfant ou à proximité d'un enfant, soyez extrêmement vigilant. Cet aspirateur ne doit pas être utilisé comme un jouet. Ne laissez jamais l'aspirateur en marche sans surveillance. N'utilisez l'aspirateur que dans le but pour lequel il est destiné, et comme décrit dans ces instructions.
- N'utilisez pas l'aspirateur sans réservoir de poussière.
- Videz ce dernier avant qu'il ne soit plein pour conserver toute l'efficacité de votre aspirateur.
- N'utilisez pas l'aspirateur pour aspirer des allumettes, des cendres chaudes ou des mégots de cigarettes. Maintenez l'aspirateur à l'écart des cuisinières et autres sources de chaleur. La chaleur peut déformer et décolorer les parties en plastique de l'appareil.
- Évitez d'aspirer des objets pointus ou tranchants car ils risqueraient d'endommager l'aspirateur.  
Ne marchez pas sur le tuyau. Ne posez pas d'objet lourd sur le tuyau.  
N'obstruez pas l'orifice d'aspiration ou de ventilation.
- Actionnez le bouton de mise hors tension situé sur le corps de l'aspirateur avant de le débrancher de la prise électrique. Débranchez la fiche de la prise électrique avant de vider le réservoir de poussière. Afin d'éviter tout dommage, débranchez la prise en la tenant par la fiche, et non en tirant sur le cordon.
- Cet appareil n'est pas destiné à être utilisé par des enfants de moins de 8 ans ou des personnes ayant des capacités physiques, sensorielles ou mentales réduites, ou un manque d'expérience et de connaissances, à moins qu'elles soient surveillées ou qu'elles aient reçu les instructions nécessaires concernant l'utilisation de cet appareil de la part d'une personne responsable, et ce, pour leur propre sécurité. Les enfants ne doivent pas jouer avec l'appareil. Le nettoyage et la maintenance de l'appareil ne doivent pas être effectués par des enfants sans surveillance.
- Les enfants ne doivent pas utiliser l'appareil sans la surveillance d'un adulte.
- La fiche doit être débranchée de la prise avant toute opération de nettoyage ou de maintenance sur l'appareil.
- L'utilisation d'une rallonge n'est pas recommandée.
- Si l'aspirateur ne fonctionne pas correctement, éteignez-le et contactez un fournisseur de service.
- Si le cordon d'alimentation est endommagé, il doit être remplacé par le fabricant, un fournisseur de service ou toute autre personne qualifiée afin d'éviter tout risque.
- Ne portez pas l'aspirateur en le tenant par le tuyau. Utilisez la poignée de l'aspirateur.
- Débranchez l'aspirateur lorsqu'il n'est pas utilisé. Actionnez le bouton de mise hors tension avant de débrancher l'appareil.
- N'utilisez pas l'aspirateur pour aspirer de l'eau.
- Ne l'immergez pas dans l'eau pour le nettoyer.
- Le tuyau doit être vérifié régulièrement et ne doit pas être utilisé s'il est endommagé.
- Veuillez contacter le fabricant ou le centre d'assistance pour son remplacement.

# Consignes de sécurité



## AVERTISSEMENT Branchement

- ▶ Veillez à éviter tout risque d'électrocution ou d'incendie.
  - N'endommagez pas le cordon d'alimentation.
  - Ne tirez pas sur le cordon d'alimentation et ne touchez jamais la prise d'alimentation avec les mains mouillées.
  - Veillez à utiliser uniquement une source de tension nominale nationale et n'utilisez jamais de multiprise pour alimenter plusieurs appareils en même temps.
  - N'utilisez pas de prise, de cordon d'alimentation endommagé(e) ou de prise murale mal fixée.
  - Éteignez l'appareil avant de brancher ou de débrancher la prise d'alimentation sur la prise murale et assurez-vous que vos doigts n'entrent pas en contact avec les broches de la prise d'alimentation.
  - Ne démontez pas et ne modifiez pas l'aspirateur. Si le cordon d'alimentation est endommagé, contactez le fabricant ou un centre de service afin de le faire remplacer par un réparateur certifié.
  - Retirez toute poussière ou corps étranger présent sur la fiche ou sur la pièce de contact de la prise d'alimentation.
- ▶ S'il y a une fuite de gaz ou lors de l'utilisation de pulvérisateurs combustibles, comme un produit permettant de retirer la poussière, ne touchez pas la prise murale et ouvrez les fenêtres pour aérer la pièce.
  - Il existe un risque d'explosion ou d'incendie.



## AVERTISSEMENT

## Utilisation et maintenance

- ▶ N'utilisez pas cet appareil à l'extérieur car il est conçu pour un usage domestique uniquement.
  - Il existe un risque de dysfonctionnement ou d'endommagement.
    - \* Nettoyage à l'extérieur : pierre, ciment
    - \* Une salle de billard : poudre des craies
    - \* La salle aseptique d'un hôpital
- ▶ N'utilisez pas l'aspirateur pour aspirer des liquides (comme de l'eau), des lames, des broches ou des braises.
  - Il existe un risque de dysfonctionnement ou d'endommagement.
- ▶ Assurez-vous que les enfants ne touchent pas l'aspirateur lorsque vous l'utilisez.
  - Les enfants peuvent se brûler si le corps de l'appareil est surchauffé.
- ▶ Ne montez pas sur l'aspirateur ou ne frappez pas dessus.
  - Vous pouvez vous blesser ou endommager l'appareil.
- ▶ Utilisez la poignée de transport pour soulever ou transporter l'aspirateur.
- ▶ Ne soulevez pas ou ne portez pas l'aspirateur en mettant une broche dans la rainure de stockage.
- ▶ Utilisez une serviette ou un chiffon sec pour nettoyer l'aspirateur et veillez à le débrancher avant de le nettoyer. Ne vaporisez pas d'eau directement ou n'utilisez pas de matériaux volatiles (tels que le benzène, le diluant ou l'alcool) ou des pulvérisateurs combustibles (comme un produit permettant de retirer la poussière) pour le nettoyer.
  - Si de l'eau ou un autre liquide pénètre dans le produit et l'endommage, désactivez le bouton d'alimentation situé sur l'appareil, débranchez la prise d'alimentation puis consultez un centre de dépannage.



- ▶ N'utilisez pas d'alcaline ou de détergent industriel, d'assainisseur d'air ou d'acides (acétiques) pour nettoyer les pièces lavables de l'aspirateur. (Reportez-vous au tableau suivant.)
  - Cela peut endommager, déformer ou décolorer les pièces en plastique.

Les pièces lavables		Réservoir de poussière du corps de l'appareil, Filtre à poussière, Filtre de l'éponge,
Détergent disponible	Détergent neutre	Nettoyant de cuisine
Détergent non disponible	Détergent alcalin	Eau de javel, Nettoyant anti-moisissures, etc.
	Détergent acide	Huile de paraffine, Émulsifiant, etc.
	Détergent industriel	NV-I, PB-I, Opti, Alcool, Acétone, Benzène, Diluant, etc.
	Assainisseur d'air	Assainisseur d'air (Pulvérisateur)
	Huile	Huile animale ou végétale
	Etc.	Acide acétique comestible, Vinaigre, Acide acétique glacial, etc.

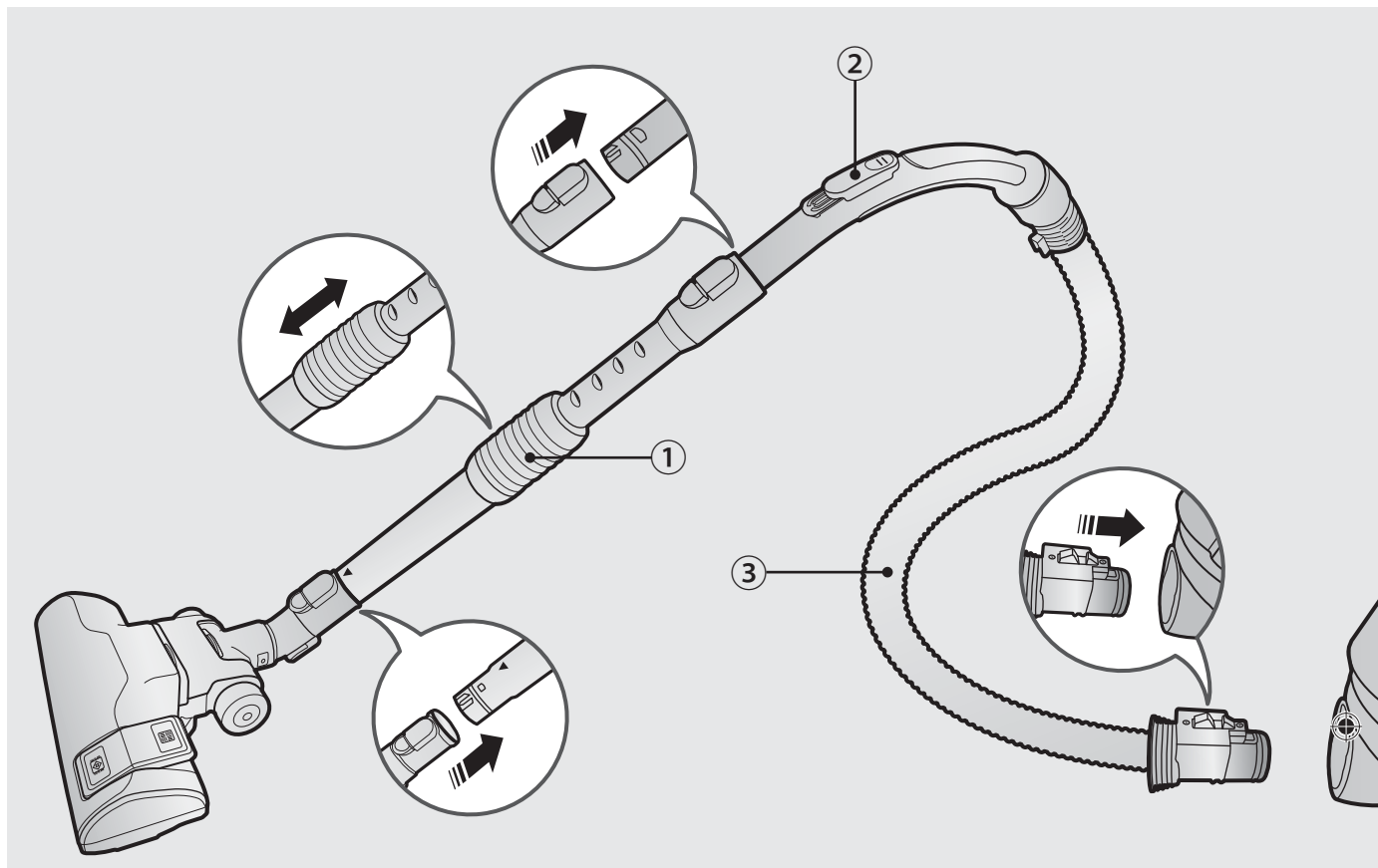


**ATTENTION**

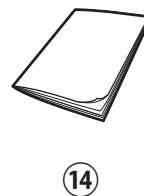
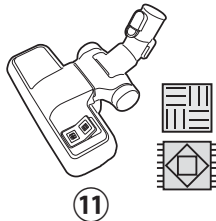
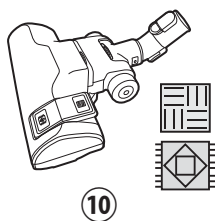
## En cours d'utilisation

- ▶ N'utilisez pas le tuyau à d'autres fins que celles prévues pour lui.
  - Vous pouvez vous blesser ou endommager l'appareil.
- ▶ Lorsque vous soulevez la poignée du réservoir de poussière tout en utilisant l'aspirateur, le dispositif de sécurité est activé et le bruit de fonctionnement peut être modifié.
  - Le bruit de fonctionnement peut être modifié lorsque vous tenez la poignée du réservoir de poussière tout en utilisant l'aspirateur, mais le tube circulaire situé sur le fond du réservoir de poussière empêche la poussière de déborder.
- ▶ Débranchez l'aspirateur si vous ne l'utilisez pas pendant une longue durée.
  - Cela est susceptible de provoquer un choc électrique ou un incendie.
- ▶ Ne tirez pas sur le cordon d'alimentation au-delà de la marque jaune et tenez le cordon d'alimentation avec une main lorsque vous le rembobinez.
  - Si vous tentez de le tirer au-delà de la marque jaune, le cordon d'alimentation peut être endommagé si vous ne le tenez pas lorsque vous le rembobinez. Vous pouvez ainsi en perdre le contrôle et vous blesser ou blesser quelqu'un ou endommager des objets se trouvant autour.
- ▶ Si un son, une odeur ou de la fumée anormal(e) sort de l'aspirateur, débranchez immédiatement la prise d'alimentation et contactez un centre de dépannage.
  - Risque d'incendie ou de choc électrique.
- ▶ N'utilisez pas l'aspirateur dans un endroit proche d'appareils de chauffage (comme une cuisinière), de vaporisateurs combustibles ou de matériaux inflammables.
  - Il y a un risque d'incendie ou de déformation du produit.

# Montage

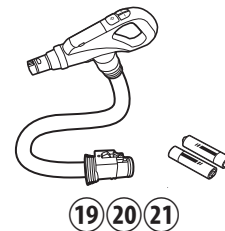
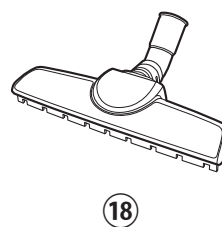
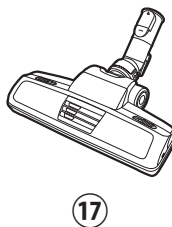


## Accessoires



\*  Sol dur /  Moquette

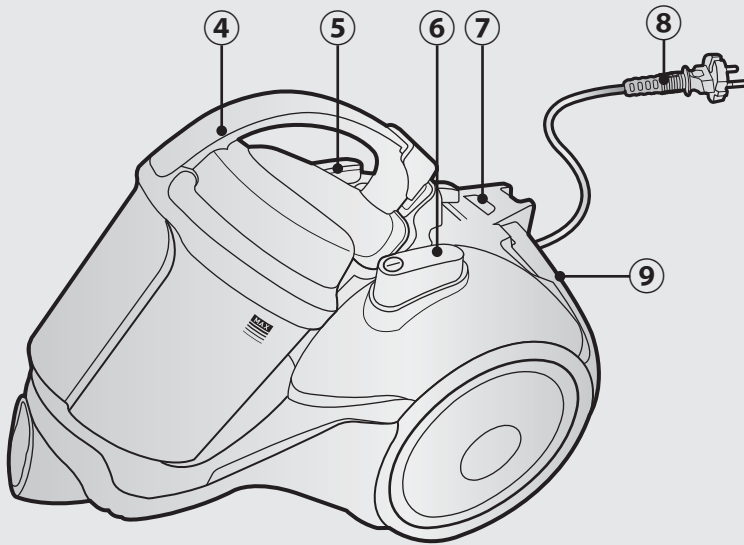
## Options (en fonction du modèle)



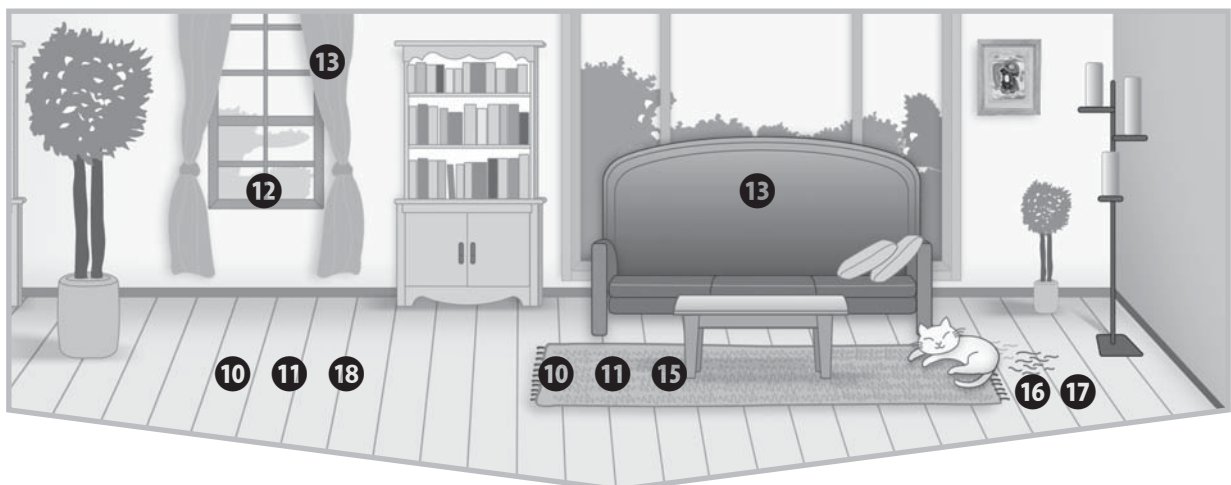
FRANÇAIS-06

## Nomenclature des différents composants

- ① Tuyau
- ② Commande sur la poignée
- ③ Flexible
- ④ Réservoir à poussière
- ⑤ Bouton de rembobinage du cordon
- ⑥ Bouton Power (Marche)
- ⑦ Témoin du filtre
- ⑧ Cordon d'alimentation
- ⑨ Filtre de sortie
- ⑩ Brosse 2 positions (SÉRIE SC07H40\*\*\*)
- ⑪ Brosse 2 positions (SÉRIE SC05K41\*\*\*\*)
- ⑫ Accessoire 2 en 1 (Suceur plat)
- ⑬ Accessoire 2 en 1 (Brosse à épousseter)
- ⑭ Guide d'utilisation
- ⑮ Mini turbo
- ⑯ Outil anti-enchevêtrement
- ⑰ Brosse spéciale poils d'animaux
- ⑱ Brosse pour parquet
- ⑲ Commande sur la poignée
- ⑳ Flexible
- ㉑ Piles



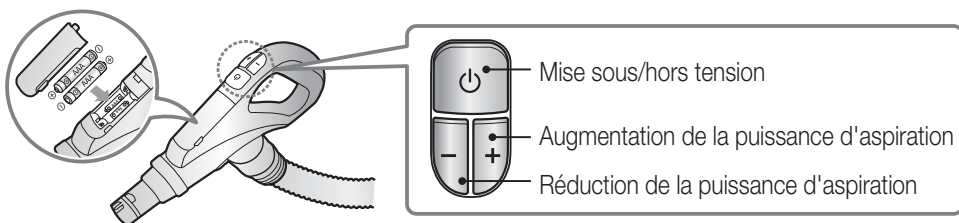
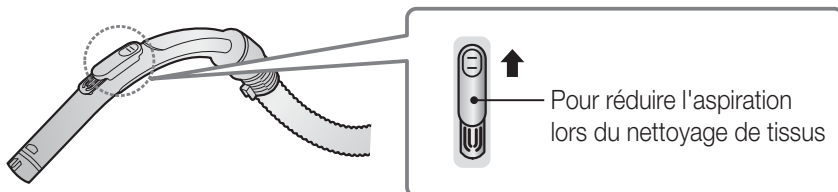
## Où utiliser les brosses



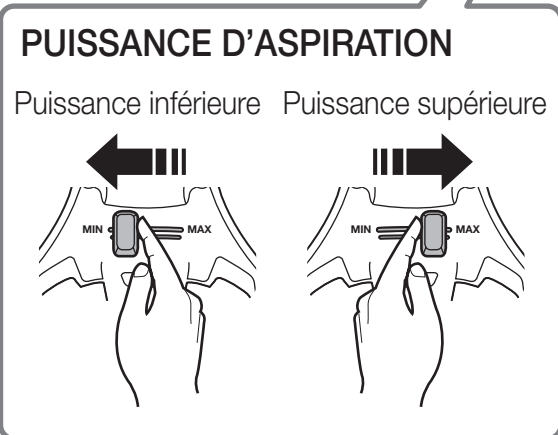
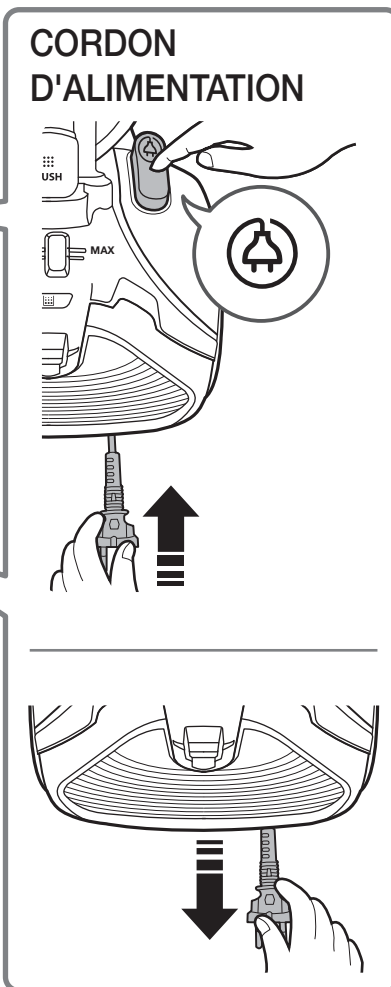
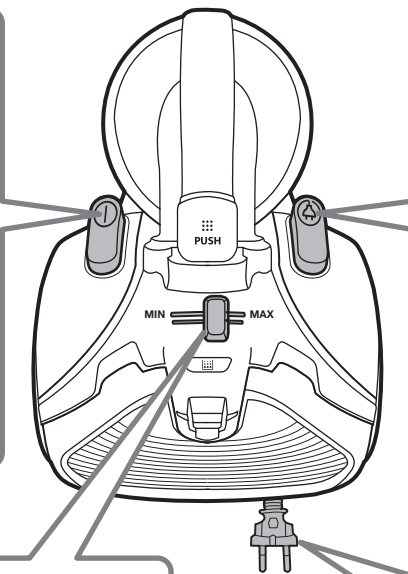
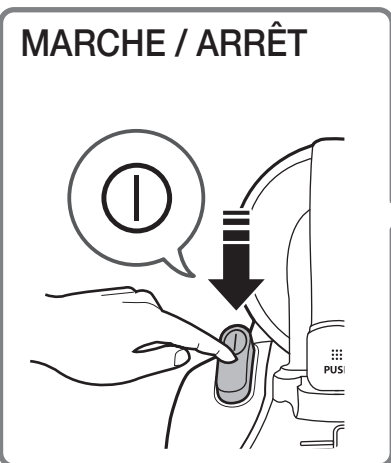
FRANÇAIS-07

# Utilisation de l'aspirateur

## Utilisation de la commande sur la poignée



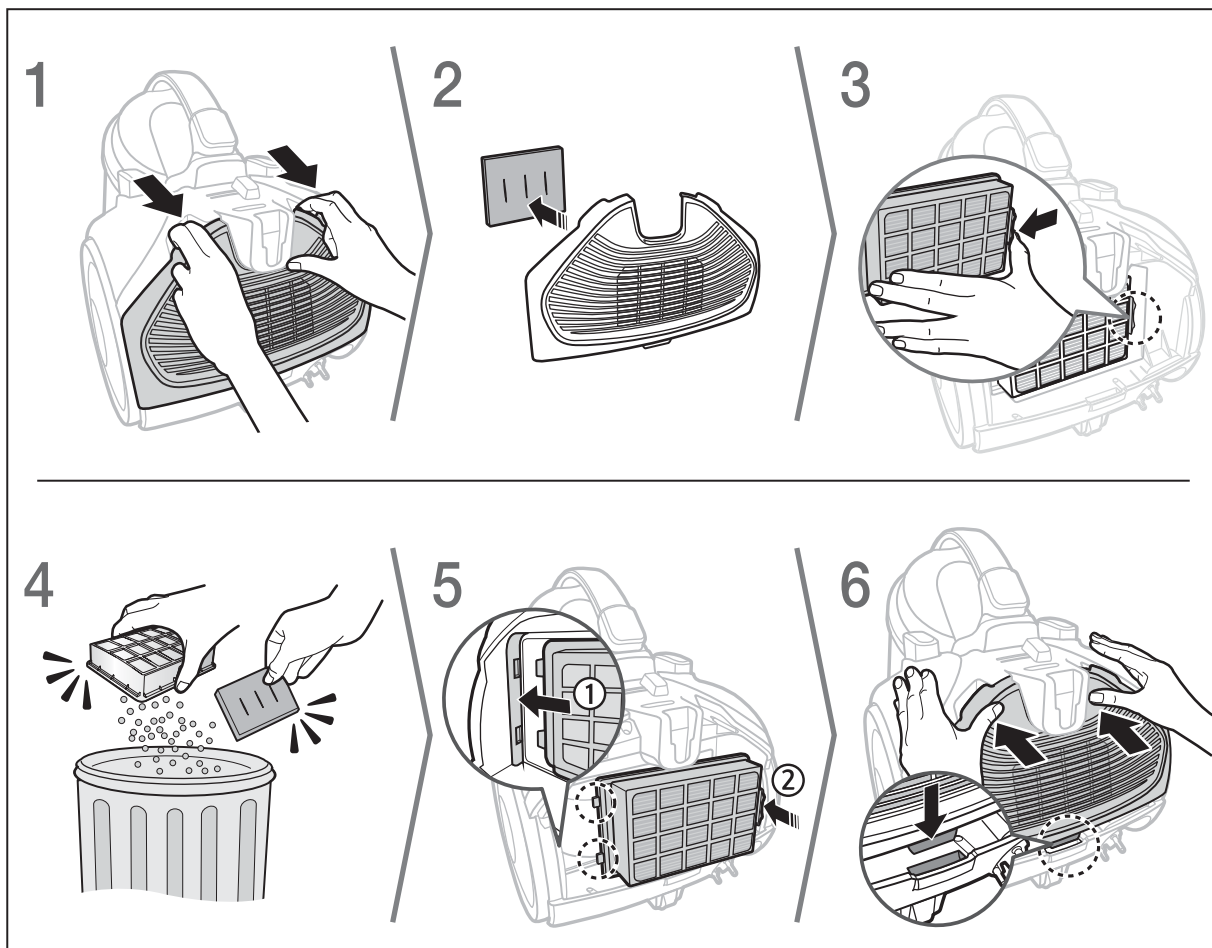
## Utilisation du corps de l'aspirateur



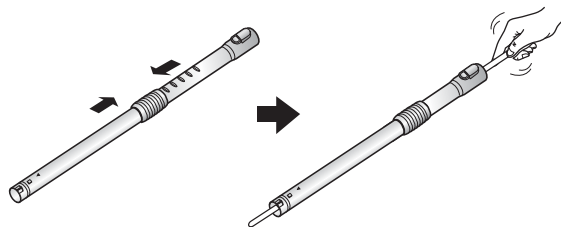
FRANÇAIS-08

# Nettoyage et entretien

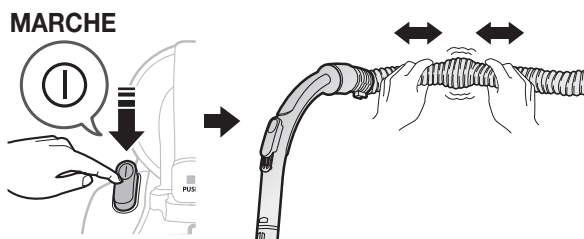
## Nettoyage du filtre de sortie



## Nettoyage du tuyau

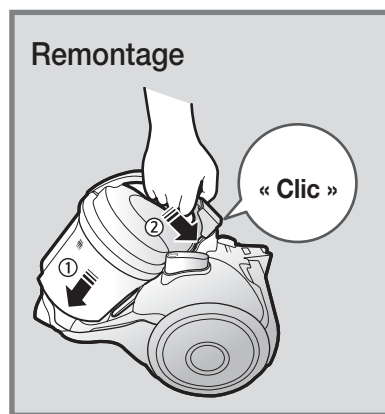
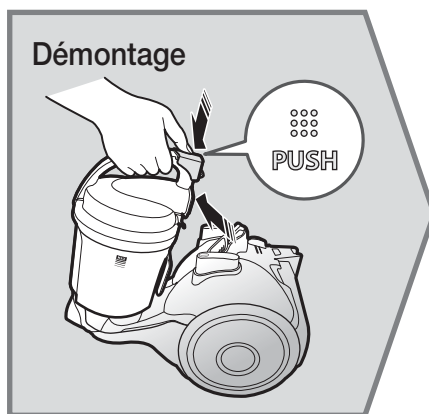
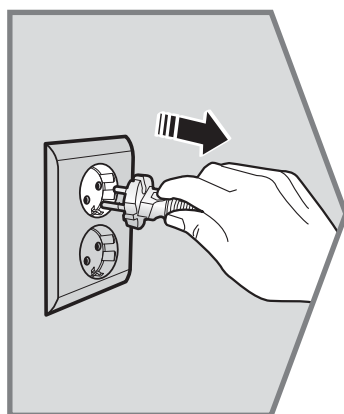
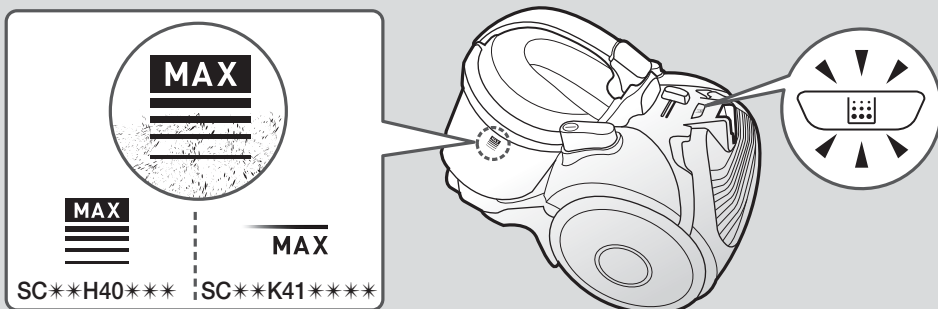


## Nettoyage du flexible

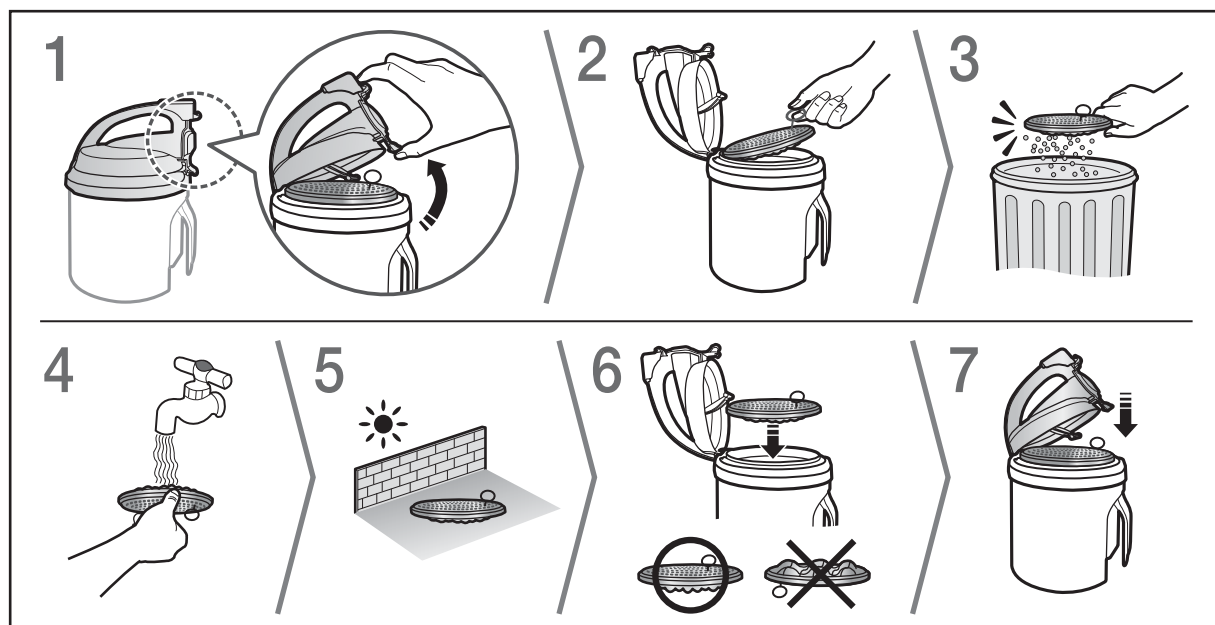


# Nettoyage et entretien

Lorsque vous videz le réservoir de poussière



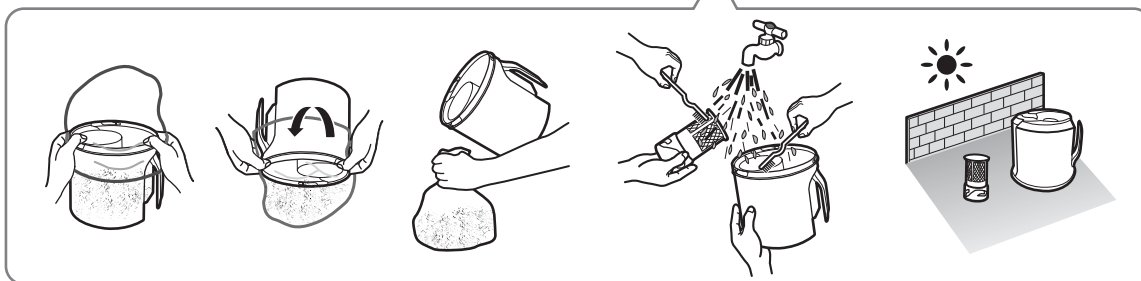
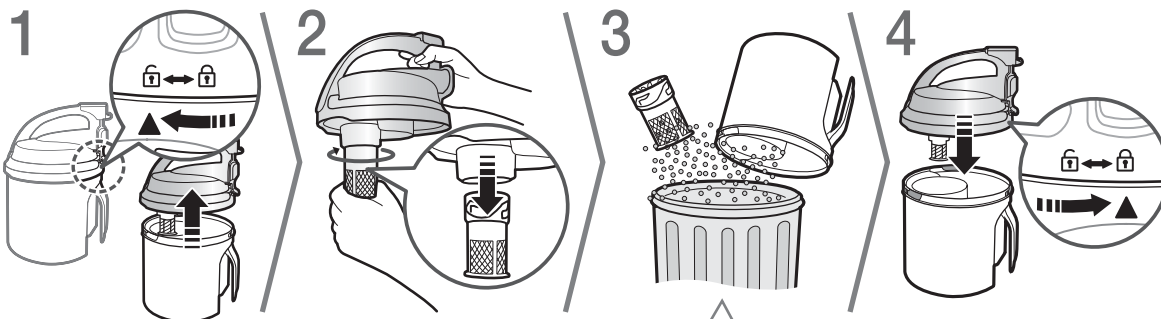
## Nettoyage du filtre à poussière



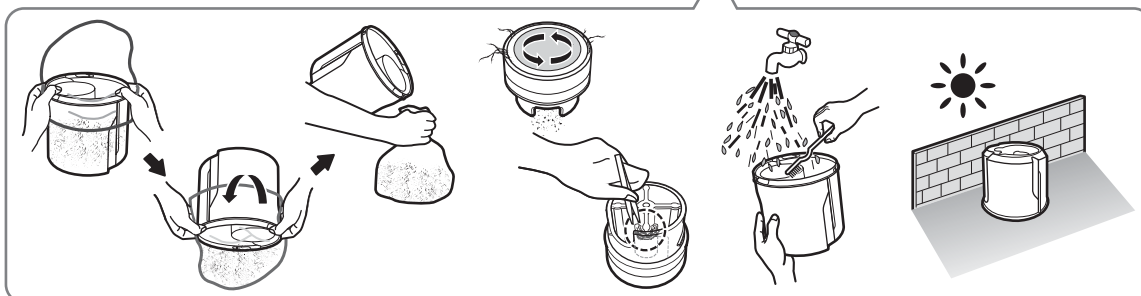
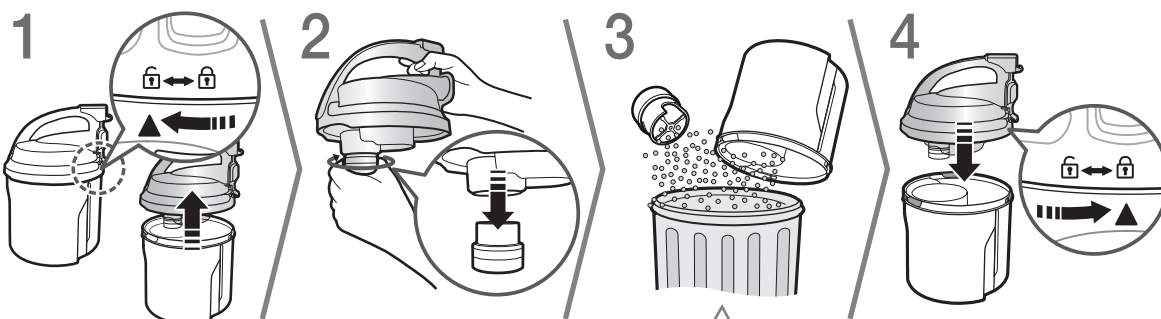


## Nettoyage du réservoir de poussière

### SÉRIE SC\*\*H40\*\*\*



### SÉRIE SC\*\*K41\*\*\*\*

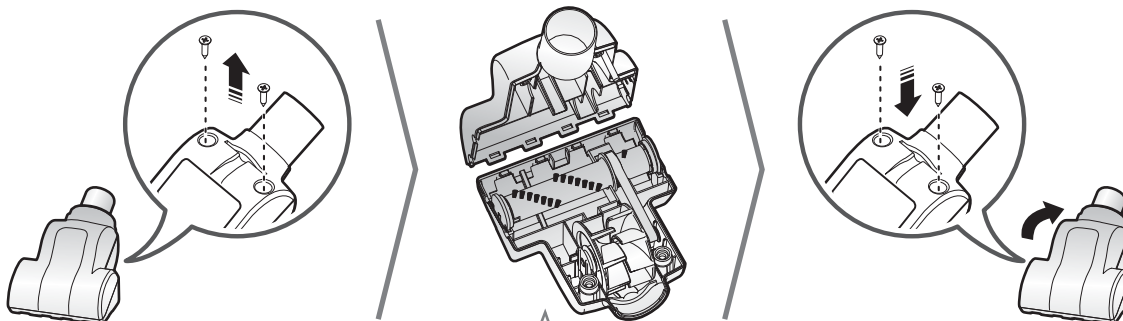


\* Turbine anti-enchevêtrement (force de cyclone)

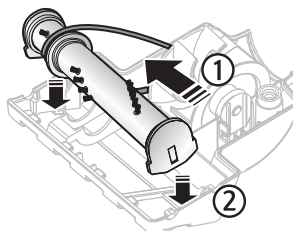
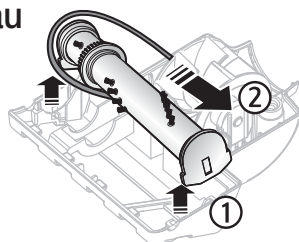
- Basé sur des tests internes. Testé sur le ventilateur de la turbine avec un mélange de cheveux et de poils d'animaux sur le sol.

# Nettoyage et entretien

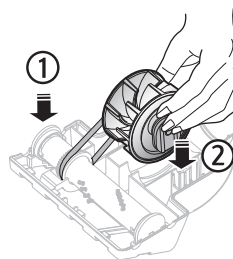
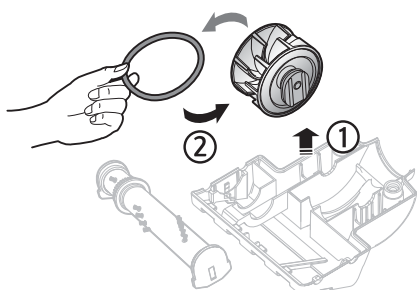
## Entretien du mini turbo



### Remplacement de la brosse rouleau

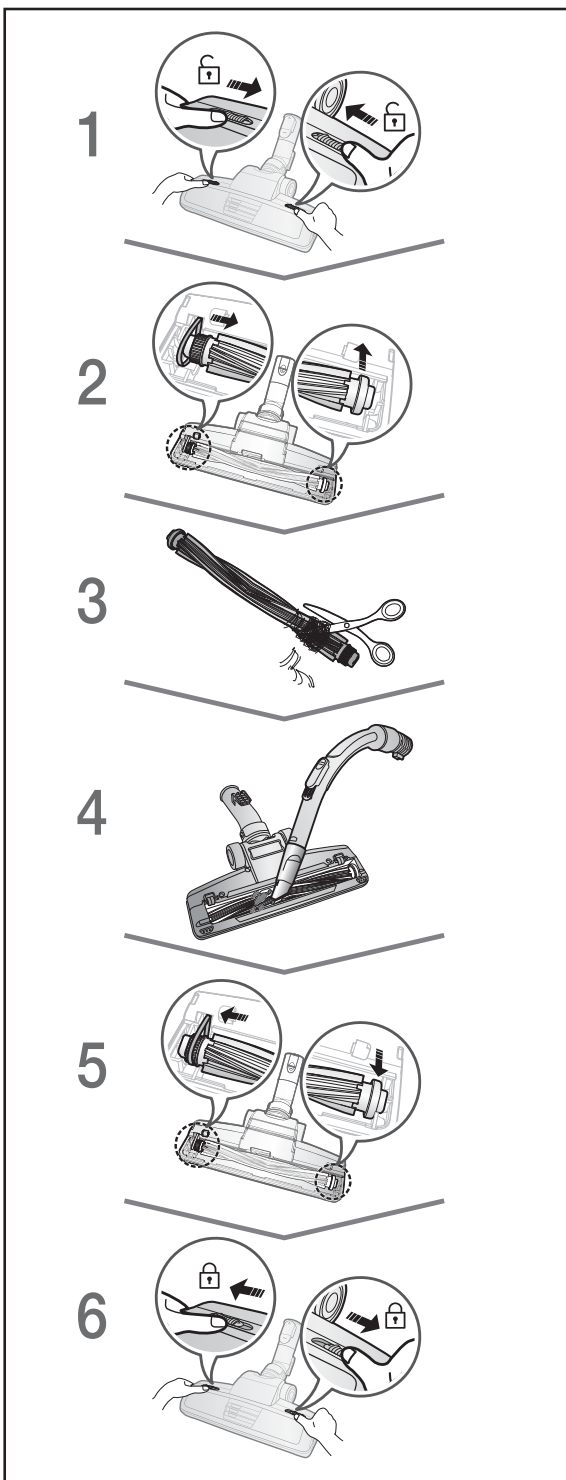


### Remplacement de la courroie

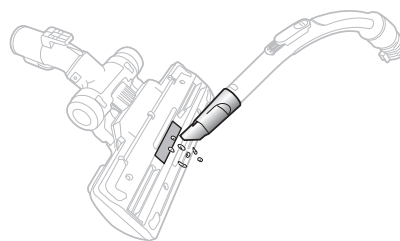




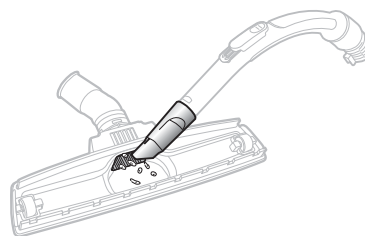
## Nettoyage de la brosse spéciale poils d'animaux



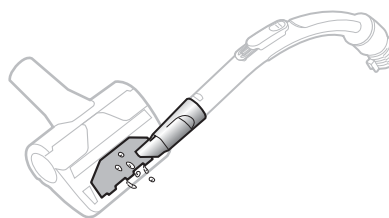
## Nettoyage de la brosse 2 positions



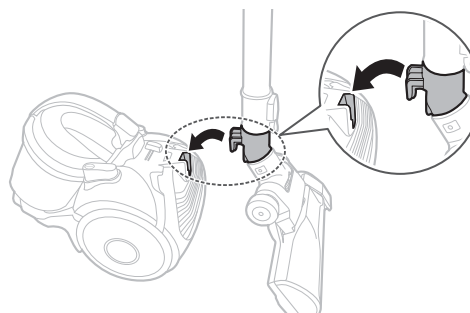
## Nettoyage de la brosse pour parquet



## Nettoyage de la outil anti-enchevêtrement



## Stockage de l'aspirateur



# Remarques et avertissements

## En cours d'utilisation

### Remarque

- ▶ Le dispositif de sécurité coupe l'alimentation lorsque l'aspirateur est allumé pendant plus de 30 minutes sans avoir appuyé sur aucun bouton. Dans ce cas, appuyez sur le bouton [ⓘ] du corps de l'aspirateur ou débranchez la prise d'alimentation puis rebranchez-la.
- ▶ Lorsque vous utilisez la brosse à épousseter ou le suceur plat, vous pouvez sentir des vibrations provenant de l'aspirateur.
- ▶ N'appuyez pas sur le bouton de la poignée du réservoir de poussière lorsque vous portez l'aspirateur.
- ▶ Le bruit de fonctionnement peut changer une fois que le dispositif de sécurité est activé pour éviter au réservoir de poussière de se détacher.
  - Le tube circulaire situé au-dessous du réservoir de poussière empêche la poussière de s'échapper.

### Attention

- ▶ Lorsque vous débranchez la fiche d'alimentation d'une prise électrique, tenez la fiche, non le cordon.

## À propos du stockage

### Remarque

- ▶ Tenez le cordon d'alimentation puis appuyez sur le bouton [⊕] car vous pouvez vous blesser si le cordon d'alimentation perd le contrôle lors de son rembobinage.
- ▶ Si le cordon d'alimentation ne se rembobine pas correctement, appuyez sur le bouton [⊕] après avoir tiré sur le cordon d'alimentation sur environ 2 à 3 m.

### Attention

- ▶ Stockez l'aspirateur à l'abri du soleil afin d'empêcher toute déformation ou décoloration.

## Nettoyage et entretien

### Remarque

- ▶ Pour nettoyer le filtre à poussières, ajoutez un détergent neutre dans l'eau tiède et imbibe le filtre pendant 30 minutes avant de le nettoyer.
- ▶ Ne lavez pas le filtre de sortie avec de l'eau.
- ▶ Pour optimiser les performances du filtre de sortie, remplacez-le une fois par an.
- ▶ Pour éviter toute rayure sur le sol, contrôlez l'état de la brosse et remplacez-la si elle est usée.
- ▶ Contrôlez la courroie dans le mini turbo pour vous assurer qu'elle est en bon état. Si celle-ci présente des fissures ou des cassures, remplacez-la en suivant les instructions décrites à la section « Remplacement de la courroie ».
- ▶ Des filtres de rechange sont disponibles auprès de vos distributeurs Samsung locaux.

### Attention

- ▶ La puissance d'aspiration peut être considérablement réduite en cas de mauvais démontage du filtre à poussière.
- ▶ Assurez-vous que le filtre à poussière est totalement sec avant de le replacer dans l'aspirateur. Laissez-le sécher pendant 12 heures.
- ▶ Séchez le filtre à poussière à l'abri du soleil afin d'empêcher toute déformation ou décoloration.
- ▶ Vous pouvez laver le réservoir de poussière à l'eau froide.
- ▶ Si vous constatez que la puissance d'aspiration a fortement diminué depuis un moment ou que l'aspirateur surchauffe anormalement, nettoyez le filtre de sortie.
- ▶ Veuillez contacter le centre de dépannage le plus proche si vous ne pouvez pas retirer les corps étrangers du flexible.
- ▶ Si la brosse a besoin d'être nettoyée, veuillez faire attention à ne pas endommager la maille.

# Dépannage / Fiche du produit

PROBLÈME	SOLUTION
<b>Le moteur ne démarre pas.</b>	<ul style="list-style-type: none"> <li>▶ Vérifiez le câble, la fiche et la prise.</li> <li>▶ Laissez-le refroidir.</li> </ul>
<b>La puissance d'aspiration diminue progressivement.</b>	<ul style="list-style-type: none"> <li>▶ Vérifiez que rien n'obstrue l'appareil et débouchez-le si nécessaire.</li> </ul>
<b>Aspiration faible ou de moins en moins puissante.</b>	<ul style="list-style-type: none"> <li>▶ Vérifiez le filtre et si nécessaire, nettoyez-le comme indiqué dans les instructions. Si les filtres sont usés, remplacez-les par des neufs.</li> </ul>
<b>Le cordon ne se rembobine pas entièrement.</b>	<ul style="list-style-type: none"> <li>▶ Tirez environ 2 à 3 m de cordon et appuyez sur le bouton [⊗].</li> </ul>
<b>L'aspirateur n'aspire plus.</b>	<ul style="list-style-type: none"> <li>▶ Vérifiez le tuyau et remplacez-le si nécessaire.</li> </ul>
<b>Surchauffe de l'appareil.</b>	<ul style="list-style-type: none"> <li>▶ Vérifiez les filtres et si nécessaire, nettoyez-les comme indiqué dans les instructions.</li> </ul>
<b>Décharge électrostatique</b>	<ul style="list-style-type: none"> <li>▶ Diminuez la puissance d'aspiration.</li> <li>▶ Cela peut également se produire lorsque l'air de la pièce est très sec. Aérez la pièce pour que l'humidité de l'air devienne normale.</li> </ul>

\* Cet aspirateur est conforme aux réglementations suivantes :

- Directive RTTE (1999/5/CE)
- Directive relative à la compatibilité électromagnétique : 2004/108/CEE
- Directive relative à la basse tension : 2006/95/CE

La Déclaration de conformité officielle est accessible sur <http://www.samsung.com>. Allez dans Support Please (Assistance), recherchez Product Support (Assistance produits) et saisissez le nom du modèle.

## Conformément aux Règlements de la Commission (UE) N° 665/2013 et N° 666/2013

A	Fabricant	Samsung Electronics., Co. Ltd				
B	Modèle	SC07H40E0V	SC07H40F0V	SC07H40G0V	SC07H40H0V	SC05K41*****
C	Classe d'efficacité énergétique	A	A	A	A	A+
D	Consommation annuelle d'énergie (kWh/an)	28,0	28,0	28,0	28,0	22,0
E	Classe de performance de nettoyage sur moquettes	D	D	D	D	C
F	Classe de performance de nettoyage sur sols durs	B	A	A	A	A
G	Classe d'émission de poussière	A	A	A	A	A
H	Niveau sonore (dBA)	80	80	80	80	79
I	Puissance d'entrée nominale (W)	700	700	700	700	500
J	Type	Aspirateur standard				

1. Consommation électrique annuelle indicative (kWh par an), basée sur 50 tâches de nettoyage. La consommation électrique annuelle réelle dépendra de la manière dont l'appareil est utilisé.
2. Mesures de la consommation électrique et des performances avec les méthodes exposées dans les normes EN 60312 - 1 et EN 60704.

FRANÇAIS-15

**SAMSUNG**



SERIE SC07H40\*\*\*V  
SERIE SC05K41\*\*\*\*

# Aspirapolvere manuale dell'utente

## 02 Informazioni di sicurezza

## 06 Montaggio

Nomenclatura delle parti / Dove usare le spazzole

## 08 Uso dell'aspirapolvere

Uso dei comandi sull'impugnatura / Uso dei controlli sull'aspirapolvere

## 09 Pulizia e manutenzione

Pulizia del filtro esterno / Pulizia del tubo rigido / Pulizia del tubo flessibile / Pulizia del filtro polvere / Pulizia della vaschetta di raccolta polvere / Manutenzione mini turbo / Pulizia della spazzola per animali / Pulizia della spazzola a due vie / Pulizia della spazzola per parquet / Pulizia della spazzola fissa / Conservazione dell'aspirapolvere

## 14 Note e precauzioni

Utilizzo / Conservazione / Pulizia e manutenzione

## 15 Risoluzione dei problemi / Scheda prodotto

- \* Prima di utilizzare questo prodotto, leggere attentamente le istruzioni.
- \* Solo per uso interno.

**Italiano**

imagine the possibilities

Grazie per avere acquistato un prodotto Samsung.

**SAMSUNG**

# Informazioni di sicurezza

## INFORMAZIONI DI SICUREZZA



- Prima di utilizzare il prodotto, leggere attentamente questo manuale e conservarlo per future consultazioni.



- Dal momento che queste istruzioni coprono diversi modelli di prodotto, le caratteristiche dell'aspirapolvere acquistato potrebbero differire leggermente da quanto descritto in questo manuale.

## SIMBOLI DI ATTENZIONE/AVVERTENZA UTILIZZATI

	Indica il possibile rischio di lesioni gravi perfino mortali.
	Indica il rischio di lesioni personali o danni materiali.

## ALTRI SIMBOLI UTILIZZATI

	Rappresenta un'indicazione che si deve seguire.
--	---



Questo aspirapolvere è stato progettato solo per un uso domestico.

Non utilizzare questo aspirapolvere per la pulizia di detriti o materiali inerti da costruzione.

Eeguire la pulizia regolare dei filtri per evitare l'accumulo di polveri sottili.

Non utilizzare questo aspirapolvere senza filtro.

**La mancata osservanza di questa precauzione può causare danni alle parti interne e invalidare la garanzia.**

## PRECAUZIONI IMPORTANTI

### GENERALE

- Leggere attentamente tutte le istruzioni. Prima di accendere il prodotto, accertarsi che le specifiche elettriche dell'abitazione siano uguali a quelle indicate sull'etichetta posta sul fondo dell'aspirapolvere.
- **ATTENZIONE:** Non utilizzare l'aspirapolvere per pulire pavimenti o tappeti bagnati.

- Quando si utilizzano elettrodomestici in presenza di bambini, è necessario prestare la massima attenzione. Non consentire l'uso del prodotto come giocattolo. Non lasciare mai l'aspirapolvere in funzione senza sorveglianza. Usare l'aspirapolvere solo per lo scopo per il quale è stato progettato, come descritto in queste istruzioni.
- Non utilizzare l'aspirapolvere senza il contenitore di raccolta polvere.
- Al fine di garantire la massima efficacia del prodotto, svuotare il contenitore di raccolta polvere prima del completo riempimento.
- Non utilizzare l'aspirapolvere per aspirare fiammiferi, ceneri accese o mozziconi di sigaretta. Tenere l'aspirapolvere lontano da stufe o altre fonti di calore. Il calore può deformare e scolorire le parti in plastica del prodotto.
- Evitare di aspirare oggetti appuntiti e rigidi poiché potrebbero danneggiare i componenti dell'aspirapolvere.  
Non salire con i piedi sul tubo. Non appoggiare pesi sul tubo.  
Non bloccare l'aspirazione o lo scarico dell'aria.
- Prima di scollegare la spina del cavo di alimentazione dalla presa a muro, spegnere l'aspirapolvere. Scollegare la spina dalla presa prima di pulire la vaschetta di raccolta polvere. Per evitare danni al prodotto, scollegare il prodotto dalla presa elettrica afferrando la spina e non tirando il cavo di alimentazione.
- Questo apparecchio può essere utilizzato da bambini di età superiore agli 8 anni e da persone con handicap fisici, sensoriali o mentali o senza esperienza o conoscenza del prodotto solo sotto la supervisione di una persona responsabile o nel caso in cui abbiano ricevuto informazioni specifiche sull'uso sicuro dell'apparecchio e ne abbiano compreso i rischi ad esso associati. I bambini non devono giocare con l'apparecchio. La pulizia e la manutenzione dell'apparecchio non devono essere eseguite da bambini senza la supervisione di un adulto responsabile.
- Controllare i bambini affinché non giochino con l'apparecchio.
- Prima di procedere alla pulizia o alla manutenzione del prodotto, estrarre la spina dalla presa a muro.
- L'uso di una prolunga elettrica è sconsigliato.
- Se l'aspirapolvere non funziona correttamente, spegnerlo e consultare un tecnico dell'assistenza autorizzato.
- Se il cavo di alimentazione è danneggiato, richiederne la sostituzione al produttore, a un tecnico dell'assistenza o un tecnico specializzato al fine di evitare potenziali pericoli.
- Non trasportare l'aspirapolvere afferrandolo per il tubo. Per spostare il prodotto afferrarlo per l'apposita maniglia.
- Quando non si usa il prodotto scollegare la spina dalla presa. Spegnerlo prima di scollegare la spina dalla presa.
- Non aspirare acqua.
- Non immergere il prodotto in acqua per pulirlo.
- Controllare il tubo regolarmente e non utilizzarlo qualora risultasse danneggiato.
- Contattare il produttore o il centro di assistenza per richiederne la sostituzione.

ITALIAN-03

# Informazioni di sicurezza

## AVVERTENZA Alimentazione

- ▶ Evitare qualsiasi rischio di incendio o scariche elettriche.
  - Non danneggiare il cavo di alimentazione.
  - Non estrarre il cavo di alimentazione con forza eccessiva e non toccare la spina con le mani bagnate.
  - Non utilizzare altra fonte di alimentazione che non sia quella fornita dalla rete nazionale e non utilizzare una presa multipla che alimenti più dispositivi contemporaneamente.
  - Non usare un cavo o una spina di alimentazione danneggiati o una presa allentata.
  - Spegnerne l'apparecchio prima di collegare o scollegare la spina dalla presa elettrica e prestare attenzione a non toccare con le dita i poli della spina.
  - Non disassemblare o modificare in alcun modo l'aspirapolvere. Se il cavo di alimentazione è danneggiato, contattare il produttore o il centro assistenza per richiederne la sostituzione da parte di un tecnico certificato.
  - Rimuovere polvere e sostanze estranee dai poli e dai contatti della spina elettrica.
- ▶ In caso di perdita di gas o d'uso di spray infiammabili, come quello contenuto in una bomboletta rimuovi polvere, non toccare la presa e aprire immediatamente le finestre per aerare l'ambiente.
  - Rischio di esplosione o incendio.

## AVVERTENZA Utilizzo e Manutenzione

- ▶ Il prodotto è progettato per un uso domestico; non utilizzarlo in esterno.
  - Rischio di danni o malfunzionamenti.
  - \* Pulizia esterna: Pietra, cemento
  - \* Sala da biliardo: Polvere di gesso
  - \* Camera asettica ospedaliera
- ▶ Non utilizzare l'aspirapolvere per aspirare liquidi (ad esempio acqua), lame, aghi o ceneri.
  - Rischio di danni o malfunzionamenti.
- ▶ Controllare che i bambini non giochino con l'aspirapolvere quando è in funzione.
  - Se il prodotto è surriscaldato vi è il rischio di scottature.
- ▶ Non salire sul prodotto né urtarlo.
  - In caso contrario potrebbero verificarsi lesioni personali o danni materiali.
- ▶ Utilizzare la maniglia di trasporto per sollevare o trasportare l'aspirapolvere.
- ▶ Non sollevare o trasportare l'aspirapolvere inserendo una spazzola nella scanalatura da utilizzare per riporre il prodotto.
- ▶ Utilizzare un panno asciutto per pulire l'aspirapolvere e scollegare sempre la spina dalla presa prima di eseguirne la pulizia. Sul prodotto, non spruzzare direttamente acqua né utilizzare sostanze volatili (quali benzene, diluenti o alcool) o spray infiammabili (ad esempio lo spray per la rimozione della polvere) per eseguirne la pulizia.
  - Se acqua o altri liquidi penetrano all'interno del prodotto causando un malfunzionamento,



spegnerne l'aspirapolvere premendo il tasto di accensione posto sul telaio, scollegare la spina dalla presa di corrente e rivolgersi al centro di assistenza.

- ▶ Non utilizzare detersivi alcalini o industriali, deodoranti o acidi (acetici) per pulire le parti lavabili dell'aspirapolvere. (Consultare la tabella seguente.)
  - In caso contrario le parti in plastica potrebbero subire danni, scolorire o deformarsi.

Parti lavabili		Recipiente di raccolta polvere, Filtro polvere, Filtro assorbente,
Detersivi idonei	Detersivi neutri	Sgrassatori per cucina
Detersivi non idonei	Detersivi alcalini	Candeggina, Sgrassatori per stampi, ecc.
	Detersivi acidi	Olio di paraffina, emulsionanti, ecc.
	Detersivi industriali	NV-I, PB-I, Opti, alcol, acetone, benzene, diluenti, ecc.
	Deodoranti	Deodoranti spray
	Olio	Olio vegetale o animale
	Ecc.	Acido acetico edibile, aceto, acido acetico glaciale, ecc.

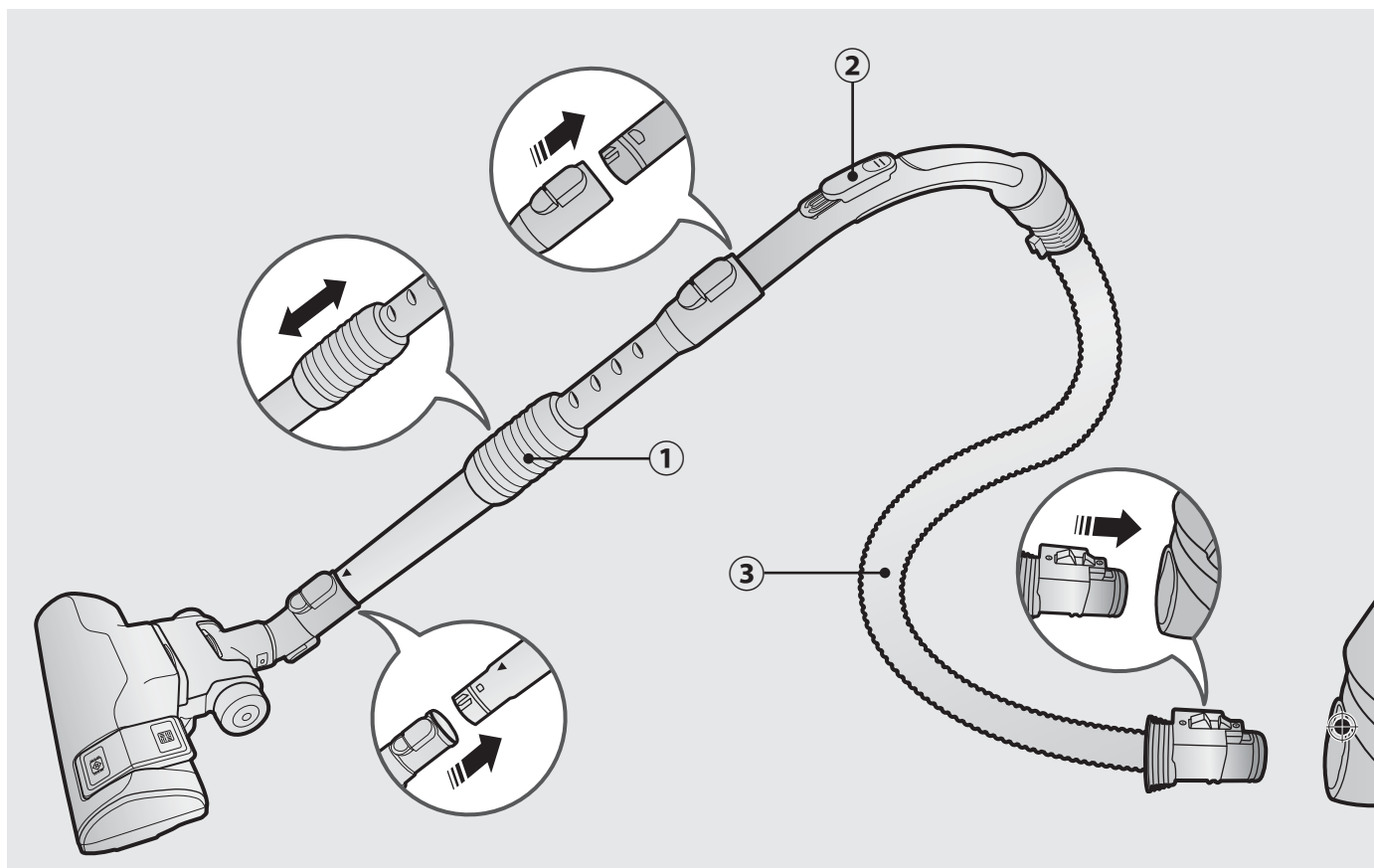


## ATTENZIONE

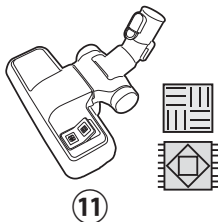
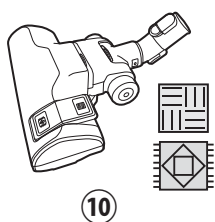
## Utilizzo

- ▶ Non usare il tubo flessibile per scopi diversi da quelli intesi per l'uso.
  - In caso contrario potrebbero verificarsi lesioni personali o danni materiali.
- ▶ Sollevando il manico della vaschetta di raccolta polvere durante l'uso dell'aspirapolvere si attiva un dispositivo di sicurezza; ciò potrebbe alterare il rumore di funzionamento del prodotto.
  - Quando si afferra il manico della vaschetta di raccolta polvere durante l'uso dell'aspirapolvere il rumore di funzionamento potrebbe cambiare; tuttavia, il tubo circolare sul fondo della vaschetta impedisce alla polvere di fuoriuscire.
- ▶ Scollegare la spina di alimentazione dalla presa elettrica se si prevede di non utilizzare l'aspirapolvere per un lungo periodo di tempo.
  - La mancata osservanza di questa precauzione potrebbe causare scariche elettriche o incendio.
- ▶ Non tirare il cavo di alimentazione oltre il segno giallo e sostenere il cavo manualmente durante il riavvolgimento
  - Il cavo potrebbe danneggiarsi se si tenta di tirarlo oltre il segno giallo; inoltre, se non si sostiene manualmente il cavo durante il riavvolgimento si potrebbe verificare un 'effetto frusta' e il cavo senza controllo potrebbe causare lesioni personali o danni agli oggetti circostanti.
- ▶ Se si avvertono odori o rumori anormali oppure si nota fumo provenire dall'aspirapolvere, scollegare immediatamente la spina dalla presa elettrica e contattare il centro assistenza.
  - Pericolo di scariche elettriche o incendio.
- ▶ Non utilizzare l'aspirapolvere nei pressi di apparecchi riscaldanti (come ad esempio una stufa), spray o materiali infiammabili.
  - La mancata osservanza di questa precauzione potrebbe causare incendio o deformazione del prodotto.

# Montaggio

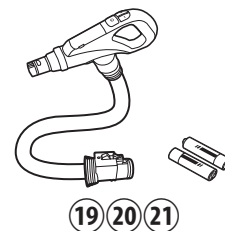
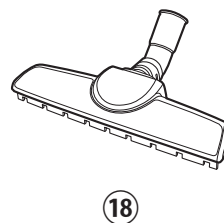
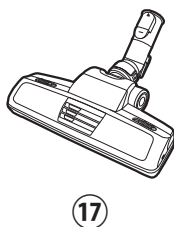


## Accessori



\* Pavimento / Moquette

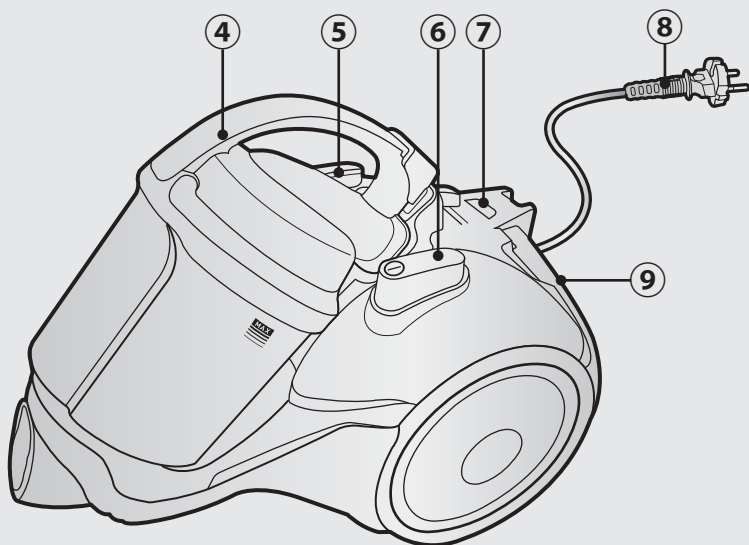
## Opzioni (a seconda del modello)



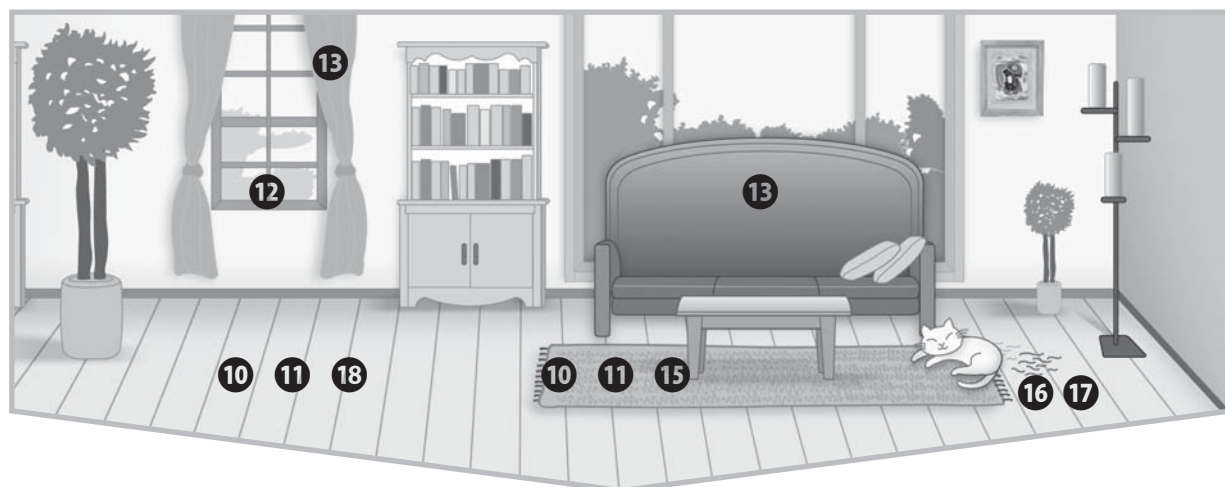
ITALIAN-06

## Nomenclatura delle parti

- ① Tubo rigido (Serie SC07H40\*\*V)
- ② Comandi sull'impugnatura
- ③ Tubo flessibile
- ④ Vaschetta di raccolta polvere
- ⑤ Tasto Riavvolgimento cavo
- ⑥ Tasto Accensione
- ⑦ Luce filtro
- ⑧ Cavo di alimentazione
- ⑨ Filtro in uscita
- ⑩ Spazzola a due vie (SERIE SC07H40\*\*V)
- ⑪ Spazzola a due vie (SERIE SC05K41\*\*\*\*)
- ⑫ Accessorio 2 in 1 (Lancia)
- ⑬ Accessorio 2 in 1 (Spazzola per la polvere)
- ⑭ Manuale dell'utente
- ⑮ Mini turbo
- ⑯ Spazzola fissa
- ⑰ Spazzola per animali
- ⑱ Spazzola per parquet
- ⑲ Comandi sull'impugnatura
- ⑳ Tubo flessibile
- ㉑ Batterie



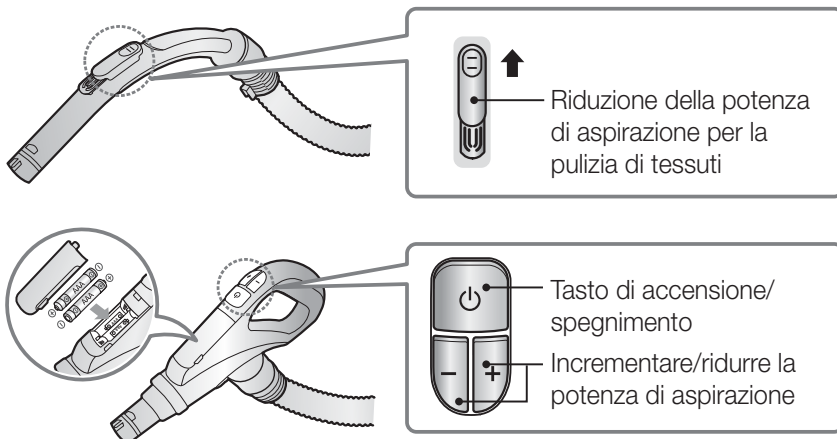
## Dove usare le spazzole



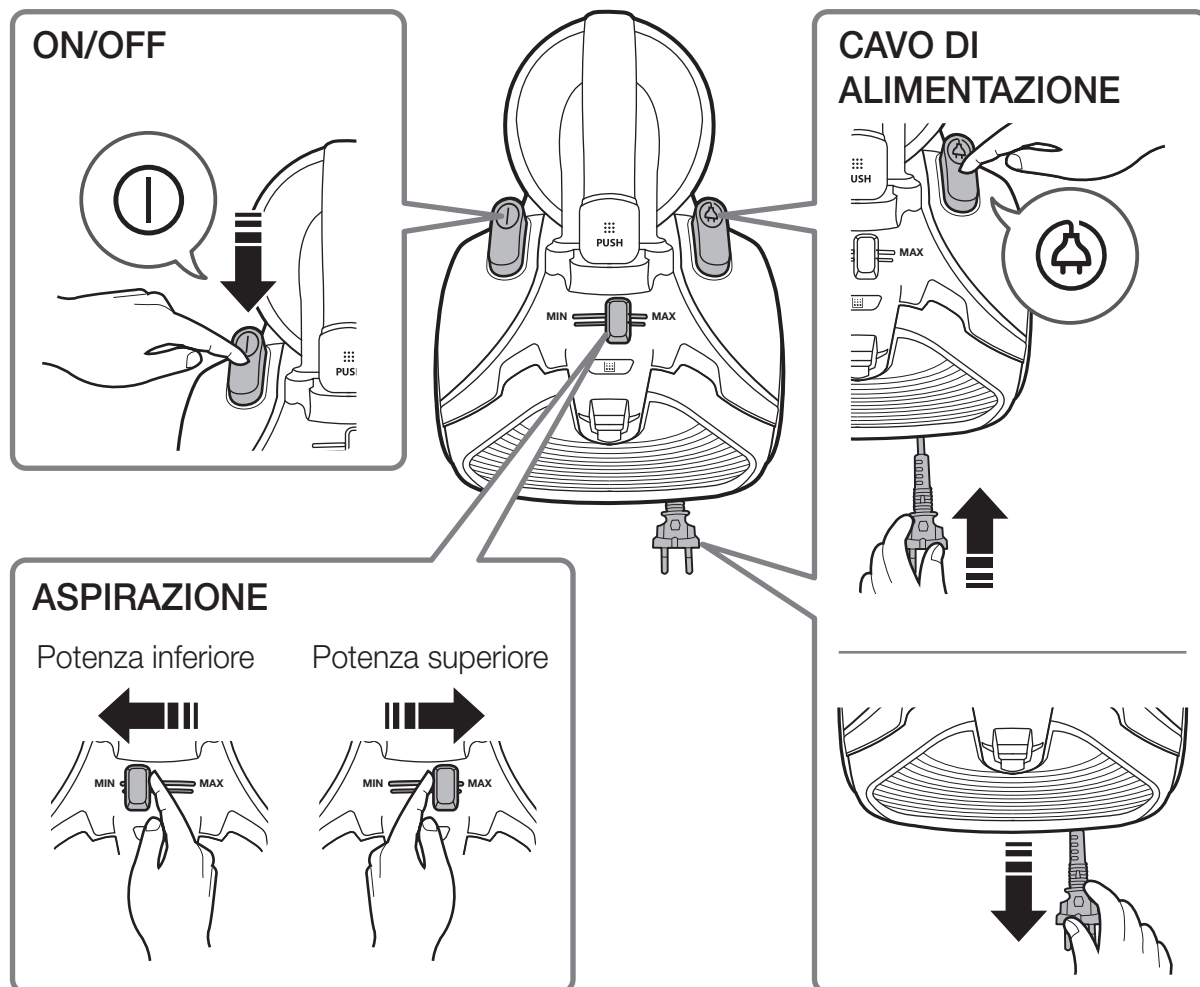
ITALIAN-07

# Uso dell'aspirapolvere

## Uso dei comandi sull'impugnatura



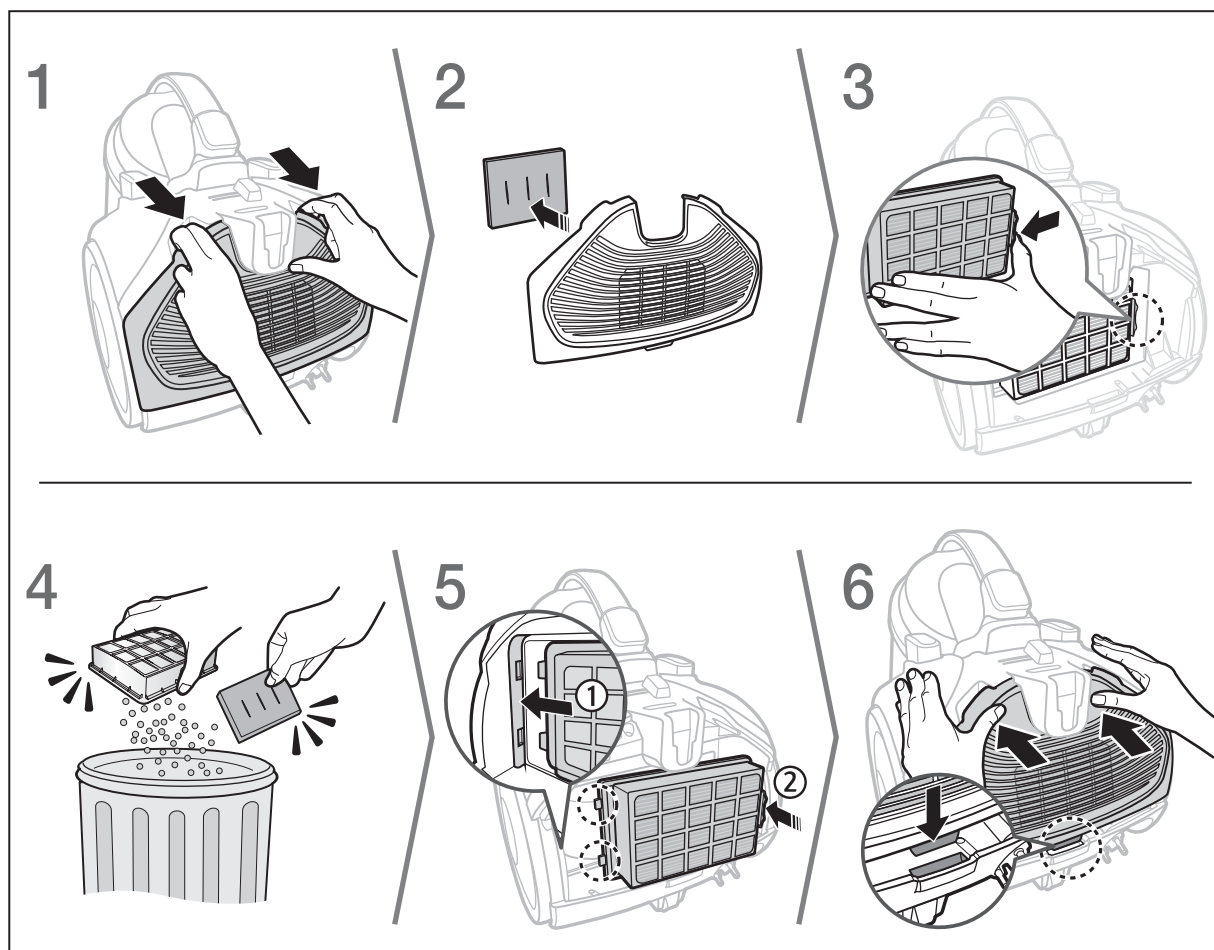
## Uso dei controlli sull'aspirapolvere



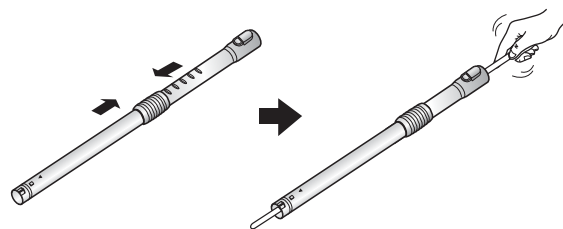
ITALIAN-08

# Pulizia e manutenzione

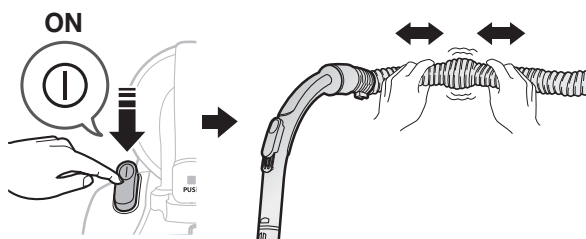
## Pulizia del filtro esterno



## Pulizia del tubo rigido

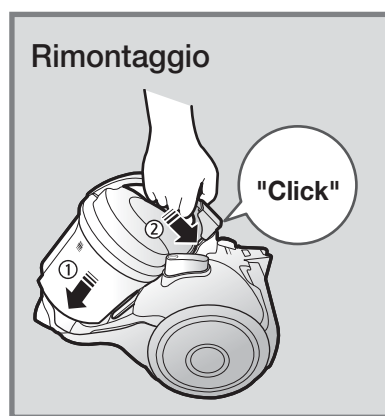
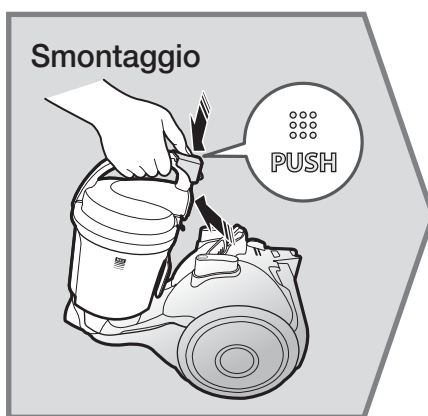
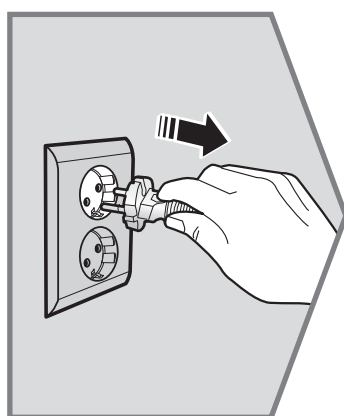
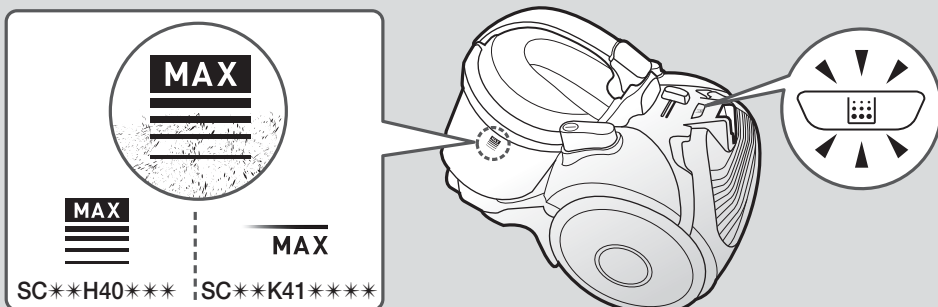


## Pulizia del tubo flessibile

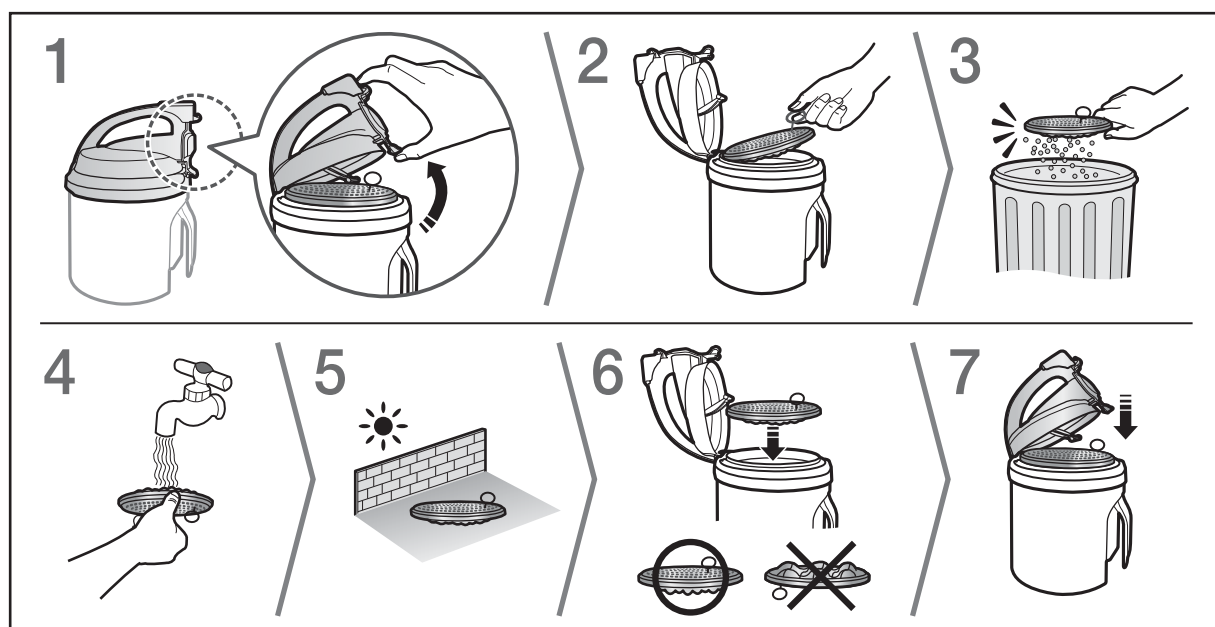


# Pulizia e manutenzione

Quando svuotare la vaschetta di raccolta polvere



## Pulizia del filtro polvere

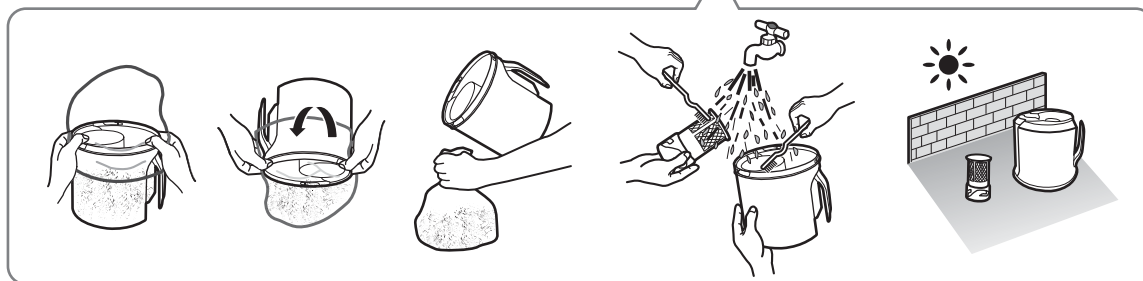
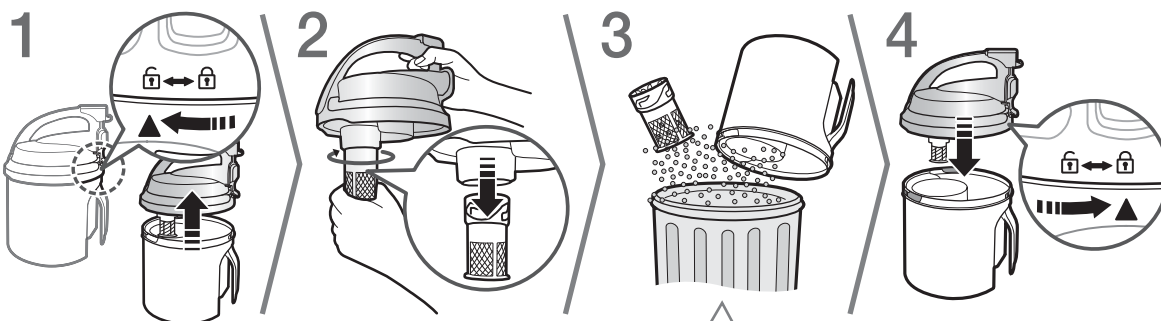


ITALIAN-10

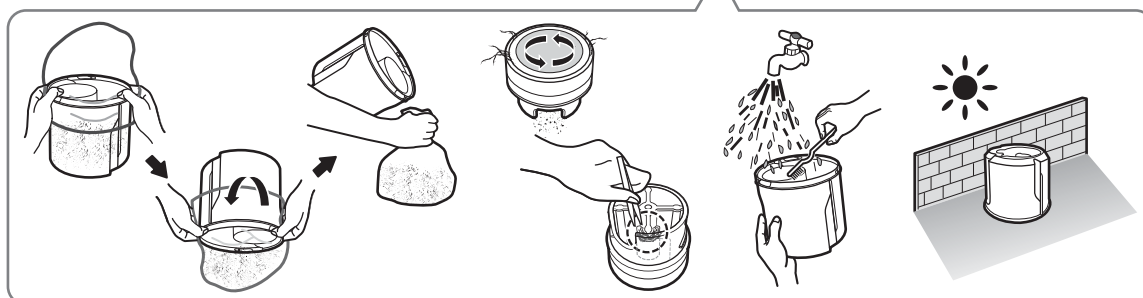
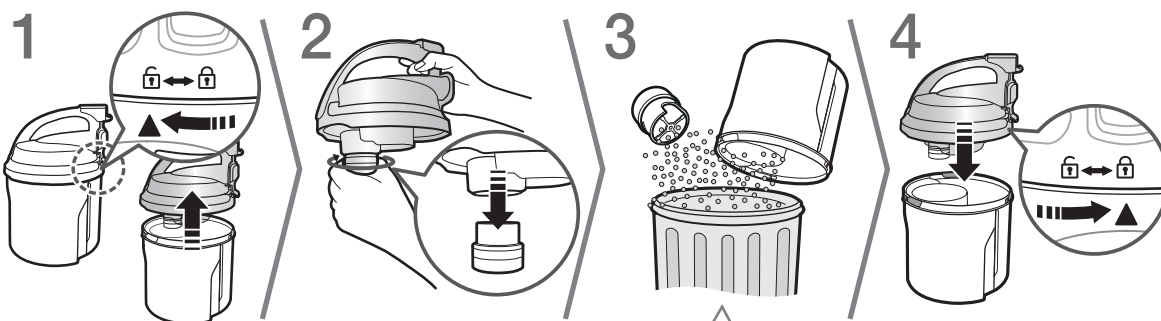


## Pulizia della vaschetta di raccolta polvere

Serie SC\*\*H40\*\*\*



Serie SC\*\*K41\*\*\*\*

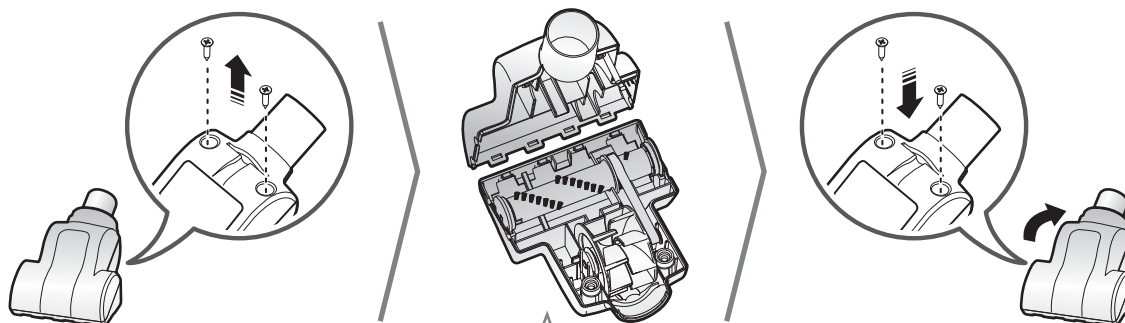


\* Anti-Tangle Turbine(Cyclone Force)

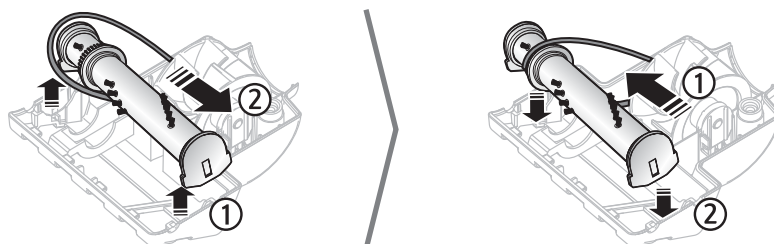
- Basato su test interni. Testato alla ventola della turbina usando capelli, peli animali su un pavimento.

# Pulizia e manutenzione

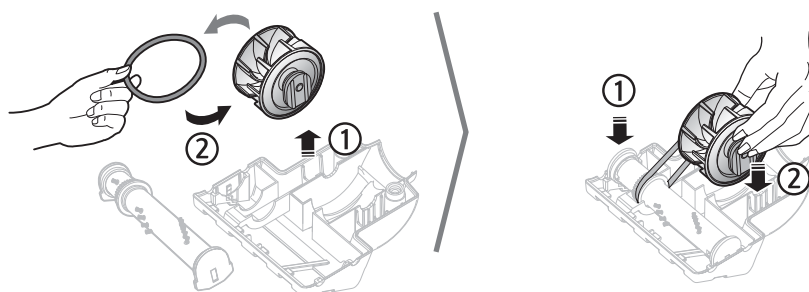
## Manutenzione mini turbo



### Sostituzione delle ruote delle spazzole

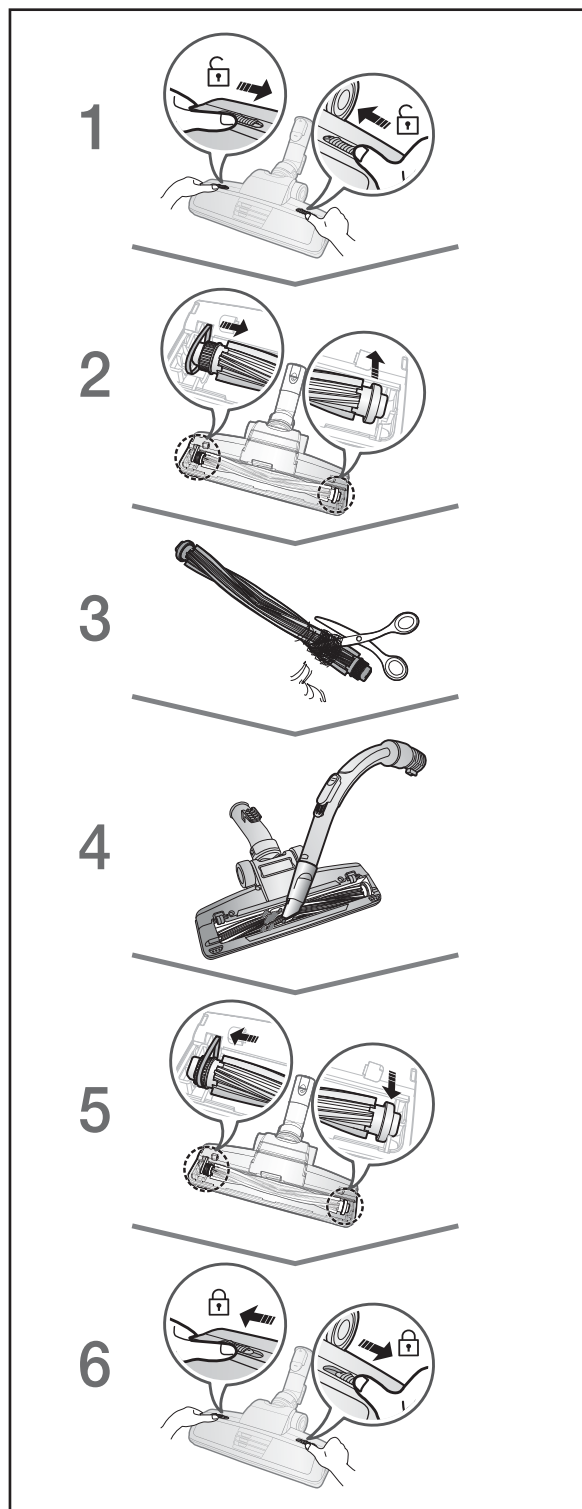


### Sostituzione della cinghia

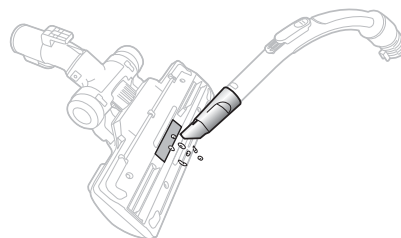




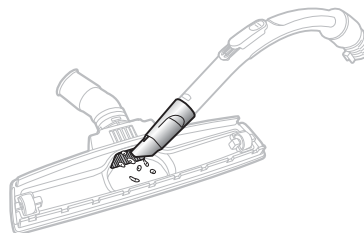
## Pulizia della spazzola per animali



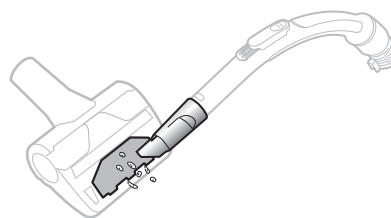
## Pulizia della spazzola a due vie



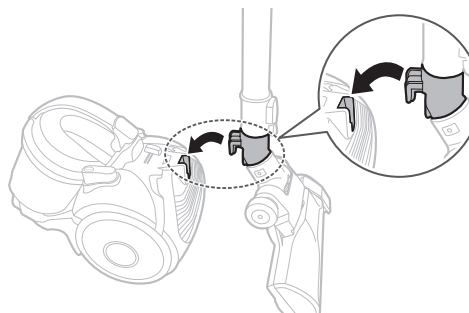
## Pulizia della spazzola per parquet



## Pulizia della spazzola fissa



## Conservazione dell'aspirapolvere



# Note e precauzioni

## Utilizzo

### Nota

- ▶ Il dispositivo di sicurezza interrompe l'erogazione di energia quando l'aspirapolvere è in funzione da oltre 30 minuti senza ricevere input da parte dell'utente. In questo caso, premere il tasto [ⓘ] sull'unità principale o scollegare e ricollegare la spina di alimentazione.
- ▶ Quando si usa la spazzola per la polvere o la lancia, l'aspirapolvere potrebbe vibrare.
- ▶ Durante il trasporto del prodotto, non premere il pulsante sulla maniglia della vaschetta di raccolta polvere.
- ▶ Il rumore di funzionamento potrebbe cambiare se si attiva il dispositivo di sicurezza che impedisce la separazione della vaschetta di raccolta polvere.
  - Il tubo circolare sul fondo della vaschetta di raccolta polvere previene la fuoriuscita della polvere.

### Attenzione

- ▶ Nell'estrarre la spina dalla presa, afferrare la spina e non il cavo.

## Conservazione

### Nota

- ▶ Sostenere il cavo di alimentazione quindi premere il tasto [⊕]; in caso contrario, l'effetto frusta del cavo senza controllo potrebbe causare lesioni.
- ▶ Se il cavo di alimentazione non si riavvolge correttamente, estrarre 2~3 m di cavo dall'alloggiamento e premere nuovamente il tasto [⊕].

### Attenzione

- ▶ Riporre l'aspirapolvere all'ombra per evitare deformazioni o scolorimento.

## Pulizia e manutenzione

### Nota

- ▶ Per una pulizia ottimale del filtro polvere, versare in acqua tiepida un po' di detersivo neutro e tenervi in ammollo il filtro per 30 minuti prima di lavarlo.
- ▶ Non lavare il filtro esterno in acqua.
- ▶ Per ottenere le migliori prestazioni, sostituire il filtro esterno una volta all'anno.
- ▶ Per evitare di graffiare i pavimenti, verificare le condizioni della spazzola e sostituirla in caso sia usurata.
- ▶ Ispezionare la cinghia del mini turbo per verificare che sia in buone condizioni. Se la cinghia presenta rotture o crepe, sostituirla con una nuova seguendo le istruzioni riportate nella sezione "Sostituzione della cinghia".
- ▶ I filtri di ricambio possono essere acquistati presso i distributori Samsung di zona.

### Attenzione

- ▶ La potenza di aspirazione potrebbe ridursi notevolmente in caso di montaggio errato del filtro polvere.
- ▶ Lasciare asciugare il filtro polvere completamente prima di inserirlo nuovamente nell'aspirapolvere. Lasciarlo asciugare per 12 ore.
- ▶ Far asciugare il filtro polvere all'ombra e non al sole per evitarne la deformazione o lo scolorimento.
- ▶ La vaschetta di raccolta polvere può essere lavata in acqua fredda.
- ▶ Quando la potenza di aspirazione risulta notevolmente ridotta o l'aspirapolvere si surriscalda in modo anomalo, pulire il filtro esterno.
- ▶ Se il tubo flessibile è ostruito e non si riesce a rimuovere il corpo estraneo, rivolgersi al centro assistenza di zona.
- ▶ Se è necessario uno strumento per eseguire la pulizia, prestare attenzione a non danneggiare la retina."

# Risoluzione dei problemi / Scheda prodotto

PROBLEMA	SOLUZIONE
<b>Il motore non si avvia.</b>	<ul style="list-style-type: none"> <li>▶ Controllare il cavo, la spina e la presa elettrica.</li> <li>▶ Lasciare raffreddare l'aspirapolvere.</li> </ul>
<b>La potenza di aspirazione diminuisce gradualmente.</b>	<ul style="list-style-type: none"> <li>▶ Controllare eventuali ostruzioni e nel caso rimuoverle.</li> </ul>
<b>L'aspirazione è scarsa o ridotta.</b>	<ul style="list-style-type: none"> <li>▶ Controllare lo stato del filtro e, se necessario, pulirlo seguendo le istruzioni fornite. Se i filtri sono in cattive condizioni, sostituirli.</li> </ul>
<b>Il cavo non si riavvolge completamente.</b>	<ul style="list-style-type: none"> <li>▶ Estrarre il cavo di circa 2-3 m e premere il tasto [⊞].</li> </ul>
<b>L'aspirapolvere non aspira.</b>	<ul style="list-style-type: none"> <li>▶ Controllare il tubo e sostituirlo se necessario.</li> </ul>
<b>L'unità si surriscalda.</b>	<ul style="list-style-type: none"> <li>▶ Controllare lo stato dei filtri e, se necessario, pulirli come indicato nelle istruzioni.</li> </ul>
<b>Scariche elettrostatiche.</b>	<ul style="list-style-type: none"> <li>▶ Diminuire la regolazione della potenza.</li> <li>▶ Ciò potrebbe verificarsi anche quando l'aria all'interno dell'ambiente è molto secca.</li> </ul> <p>Ventilare l'ambiente per ripristinare l'umidità dell'aria su valori normali.</p>

\* Questo aspirapolvere è approvato per le seguenti direttive:

- Direttiva bassa tensione 1999/5/CE
- Direttiva Compatibilità elettromagnetica: 2004/108/CE
- Direttiva bassa tensione: 2006/95/CE

La Dichiarazione di conformità ufficiale è reperibile all'indirizzo <http://www.samsung.com>, accendendo alla pagina Supporto e ricercando il nome del modello.

## Secondo il Regolamento (UE) n. 665/2013 e 666/2013 della Commissione

A	Fornitore	Samsung Electronics., Co. Ltd				
B	Modello	SC07H40E0V	SC07H40F0V	SC07H40G0V	SC07H40H0V	SC05K41****
C	Classe di efficienza energetica	A	A	A	A	A+
D	Consumo annuo di energia (kWh/anno)	28,0	28,0	28,0	28,0	22,0
E	Classe di prestazione per la pulizia di tappeti	D	D	D	D	C
F	Classe di prestazione per la pulizia di pavimenti	B	A	A	A	A
G	Classe di (ri)emissione della polvere	A	A	A	A	A
H	Livello di potenza sonora (dBA)	80	80	80	80	79
I	Potenza nominale di ingresso (W)	700	700	700	700	500
J	Tipo	Aspirapolvere per uso generale				

1. Consumo indicativo annuo di energia (kWh all'anno), sulla base di 50 operazioni di pulizia. Il consumo effettivo annuale di energia dipende dalle modalità di utilizzo dell'apparecchio.
2. Consumo elettrico e prestazioni sono basati sui metodi indicati negli standard EN 60312 - 1 e EN 60704.

**SAMSUNG**



DJ68-00724L-06