

# Aspirapolvere

---

## Manuale dell'utente

Serie SC07K51\*\*\*\*, SC05K51\*\*\*\*, SC04K51\*\*\*\*

---

- Prima di utilizzare questo prodotto, leggere attentamente le istruzioni.
- Solo per uso interno.



**SAMSUNG**

# Sommario

---

## PREPARAZIONE

Informazioni di sicurezza	3
Importanti istruzioni di sicurezza	4

## INSTALLAZIONE

Nome delle parti	10
Accessori	11

## FUNZIONAMENTO

Uso dell'aspirapolvere	12
Uso dei controlli sull'aspirapolvere	12
Uso dei comandi sull'impugnatura	12
Uso delle spazzole	13

## MANUTENZIONE

Pulizia e manutenzione	14
Quando svuotare la vaschetta di raccolta polvere	14
Pulizia della vaschetta di raccolta polvere	14
Pulizia del filtro della polvere	15
Pulizia del filtro di uscita	15
Pulizia della spazzola principale	16
Pulizia del tubo rigido	16
Pulizia del tubo flessibile	16
Conservazione dell'aspirapolvere	16

## APPENDICI

Note e precauzioni	17
Utilizzo	17
Pulizia e manutenzione	18
Risoluzione dei problemi	19
Scheda prodotto	20

# Informazioni di sicurezza

---

- Prima di utilizzare il prodotto, leggere attentamente questo manuale e conservarlo per future consultazioni.
- Dal momento che queste istruzioni coprono diversi modelli di prodotto, le caratteristiche dell'aspirapolvere acquistato potrebbero differire leggermente da quanto descritto in questo manuale.

## Simboli di Attenzione/Avvertenza utilizzati

---

### **AVVERTENZA**

Indica il possibile rischio di lesioni gravi perfino mortali.

### **ATTENZIONE**

Indica il rischio di lesioni personali o danni materiali.

## Altri simboli utilizzati

---

### **NOTA**

Indica che il testo che segue contiene informazioni importanti.

---

## Importanti istruzioni di sicurezza

---

Durante l'uso di apparecchiature elettriche, è necessario seguire alcune precauzioni di base, tra le quali:

### **AVVERTENZA**

Questo aspirapolvere è stato progettato solo per un uso domestico.

Non utilizzare questo aspirapolvere per la pulizia di detriti o materiali inerti da costruzione.

Eseguire la pulizia regolare dei filtri per evitare l'accumulo di polveri sottili. Se il filtro è deformato, sostituirlo.

Non utilizzare questo aspirapolvere senza filtro.

Pulire sempre la vaschetta di raccolta della polvere ed i filtri dopo aver aspirato pulitori per tappeti o ravnivanti, polvere grossa e sottile.

La mancata osservanza di questa precauzione può causare danni alle parti interne e invalidare la garanzia.

### Generale

---

- Leggere attentamente tutte le istruzioni. Prima di accendere il prodotto, accertarsi che le specifiche elettriche dell'abitazione siano uguali a quelle indicate sull'etichetta posta sul fondo dell'aspirapolvere.
- **ATTENZIONE:** Non utilizzare l'aspirapolvere per pulire pavimenti o tappeti bagnati.
- Quando si utilizzano elettrodomestici in presenza di bambini, è necessario prestare la massima attenzione. Non consentire l'uso del prodotto come giocattolo. Non lasciare mai l'aspirapolvere in funzione senza sorveglianza. Usare l'aspirapolvere solo per lo scopo per il quale è stato progettato, come descritto in queste istruzioni.
- Non utilizzare l'aspirapolvere senza il contenitore di raccolta polvere.
- Al fine di garantire la massima efficacia del prodotto, svuotare il contenitore di raccolta polvere prima del completo riempimento.

- 
- Non utilizzare l'aspirapolvere per aspirare fiammiferi, ceneri accese o mozziconi di sigaretta. Tenere l'aspirapolvere lontano da stufe o altre fonti di calore. Il calore può deformare e scolorire le parti in plastica del prodotto.
  - Evitare di aspirare oggetti appuntiti e rigidi poiché potrebbero danneggiare i componenti dell'aspirapolvere.
  - Non salire con i piedi sul tubo. Non appoggiare pesi sul tubo.
  - Non bloccare l'aspirazione o lo scarico dell'aria.
  - Prima di scollegare la spina del cavo di alimentazione dalla presa a muro, spegnere l'aspirapolvere. Scollegare la spina dalla presa prima di pulire la vaschetta di raccolta polvere. Per evitare danni al prodotto, scollegare il prodotto dalla presa elettrica afferrando la spina e non tirando il cavo di alimentazione.
  - Questo apparecchio può essere utilizzato da bambini di età superiore agli 8 anni e da persone con ridotte capacità fisiche, sensoriali o mentali o senza esperienza o conoscenza del prodotto solo sotto la supervisione di una persona responsabile o nel caso in cui abbiano ricevuto informazioni specifiche sull'uso sicuro dell'apparecchio e ne abbiano compreso i rischi ad esso associati. Non consentire ai bambini di giocare con l'apparecchio. La pulizia e la manutenzione dell'apparecchio non devono essere eseguite da bambini senza la supervisione di un adulto.
  - Controllare che i bambini non giochino con l'apparecchio.
  - Prima di procedere alla pulizia o alla manutenzione del prodotto, estrarre la spina dalla presa a muro.
  - L'uso di una prolunga elettrica è sconsigliato.
  - Se l'aspirapolvere non funziona correttamente, spegnerlo e consultare un tecnico dell'assistenza autorizzato.
  - Se il cavo di alimentazione è danneggiato, richiederne la sostituzione al produttore, a un tecnico dell'assistenza o un tecnico specializzato al fine di evitare potenziali pericoli.
  - Non trasportare l'aspirapolvere afferrandolo per il tubo. Per spostare il prodotto afferrarlo per l'apposita maniglia.

- 
- Quando non si usa il prodotto scollegare la spina dalla presa. Spegnerne il prodotto prima di scollegare la spina dalla presa.
  - Non aspirare acqua.
  - Non immergere il prodotto in acqua per pulirlo.
  - Controllare il tubo regolarmente e non utilizzarlo qualora risultasse danneggiato.
  - Contattare il produttore o il centro di assistenza per richiederne la sostituzione.

## Alimentazione

---

- Evitare qualsiasi rischio di incendio o scariche elettriche.
  - Non danneggiare il cavo di alimentazione.
  - Non estrarre il cavo di alimentazione con forza eccessiva e non toccare la spina con le mani bagnate.
  - Non utilizzare altra fonte di alimentazione che non sia quella fornita dalla rete nazionale e non utilizzare una presa multipla che alimenti più dispositivi contemporaneamente.
  - Non dimenticare il cavo di alimentazione appoggiato a terra.
  - Non usare un cavo o una spina di alimentazione danneggiati o una presa allentata.
  - Spegnerne l'apparecchio prima di collegare o scollegare la spina dalla presa elettrica e prestare attenzione a non toccare con le dita i poli della spina.
  - Non disassemblare o modificare in alcun modo l'aspirapolvere. Se il cavo di alimentazione è danneggiato, contattare il produttore o il centro assistenza per richiederne la sostituzione da parte di un tecnico certificato.
  - Rimuovere polvere e sostanze estranee dai poli e dai contatti della spina elettrica.
- In caso di perdita di gas o d'uso di spray infiammabili, come quello contenuto in una bomboletta rimuovi polvere, non toccare la presa e aprire immediatamente le finestre per aerare l'ambiente.
  - Rischio di esplosione o incendio.

- 
- Per informazioni sull'impegno di Samsung ai fini della salvaguardia ambientale e sugli obblighi normativi relativi a ciascun prodotto, come per esempio il REACH, vogliate visitare il sito [samsung.com/uk/aboutsamsung/samsungelectronics/corporatecitizenship/data\\_corner.html](https://samsung.com/uk/aboutsamsung/samsungelectronics/corporatecitizenship/data_corner.html).

## Utilizzo

---

- Il prodotto è progettato per un uso domestico; non utilizzarlo in esterno.
  - Rischio di danni o malfunzionamenti.
    - \* Pulizia esterna: Pietra, cemento
    - \* Sala da biliardo: Polvere di gesso
    - \* Camera asettica ospedaliera
- Non utilizzare l'aspirapolvere per aspirare liquidi (ad esempio acqua), lame, aghi o ceneri.
  - Rischio di danni o malfunzionamenti.
- Controllare che i bambini non giochino con l'aspirapolvere quando è in funzione.
  - Se il prodotto è surriscaldato i bambini potrebbero scottarsi.
- Non salire sul prodotto né urtarlo.
  - In caso contrario potrebbero verificarsi lesioni personali o danni materiali.
- Utilizzare la maniglia di trasporto per sollevare o trasportare l'aspirapolvere.

## Pulizia e manutenzione

---

- Non sollevare o trasportare l'aspirapolvere inserendo una spazzola nella scanalatura utilizzata per riporre il prodotto.

- Utilizzare un panno asciutto per pulire l'aspirapolvere e scollegare sempre la spina dalla presa prima di eseguirne la pulizia. Sul prodotto, non spruzzare direttamente acqua né utilizzare sostanze volatili (quali benzene, diluenti o alcool) o spray infiammabili (ad esempio lo spray per la rimozione della polvere) per eseguirne la pulizia.
  - Se acqua o altri liquidi penetrano all'interno del prodotto causando un malfunzionamento, spegnere l'aspirapolvere, scollegare la spina dalla presa di corrente e rivolgersi al centro di assistenza.
- Non utilizzare detersivi alcalini o industriali, deodoranti o acidi (acetici) per pulire le parti lavabili dell'aspirapolvere. (Consultare la tabella seguente.)
  - In caso contrario le parti in plastica potrebbero subire danni, scolorire o deformarsi.

Parti lavabili		Recipiente di raccolta polvere, Filtro polvere, Filtro assorbente,
Detersivi idonei	Detersivi neutri	Sgrassatori per cucina
Detersivi non idonei	Detersivi alcalini	Candeggina, Sgrassatori per stampi, ecc.
	Detersivi acidi	Olio di paraffina, emulsionanti, ecc.
	Detersivi industriali	NV-I, PB-I, Opti, alcol, acetone, benzene, diluenti, ecc.
	Deodoranti	Deodoranti spray
	Olio	Olio vegetale o animale
	Ecc.	Acido acetico edibile, aceto, acido acetico glaciale, ecc.



---

## **ATTENZIONE**

### **Utilizzo**

---

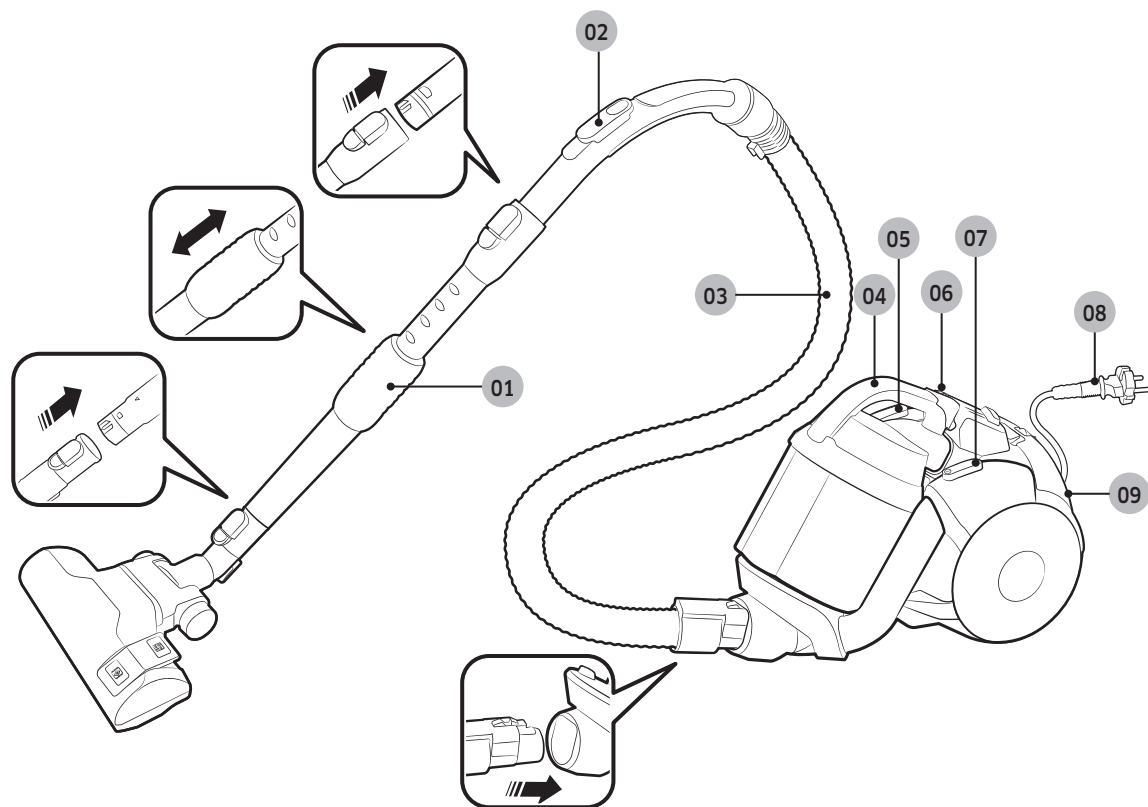
- Non usare la base la tubazione per scopi diversi da quelli per la quale è stata progettata.
  - In caso contrario potrebbero verificarsi lesioni personali o danni materiali.
- Sollevando il manico della vaschetta di raccolta polvere durante l'uso dell'aspirapolvere si attiva un dispositivo di sicurezza; ciò potrebbe alterare il rumore di funzionamento del prodotto.
  - Quando si afferra il manico della vaschetta di raccolta polvere durante l'uso dell'aspirapolvere il rumore di funzionamento potrebbe cambiare; tuttavia, il tubo circolare sul fondo della vaschetta impedisce alla polvere di fuoriuscire.
- Non tirare il cavo di alimentazione oltre il segno giallo e sostenere il cavo manualmente durante il riavvolgimento
  - Il cavo potrebbe danneggiarsi se si tenta di tirarlo oltre il segno giallo; inoltre, se non si sostiene manualmente il cavo durante il riavvolgimento si potrebbe verificare un 'effetto frusta' e il cavo senza controllo potrebbe causare lesioni personali o danni agli oggetti circostanti.
- Se si avvertono odori o rumori anormali oppure si nota fumo provenire dall'aspirapolvere, scollegare immediatamente la spina dalla presa elettrica e contattare il centro assistenza.
  - Pericolo di scariche elettriche o incendi.
- Non utilizzare l'aspirapolvere nei pressi di apparecchi riscaldanti (come ad esempio una stufa), spray o materiali infiammabili.
  - La mancata osservanza di questa precauzione potrebbe causare incendio o deformazione del prodotto.

### **Pulizia e manutenzione**

---

- Scollegare la spina di alimentazione dalla presa elettrica se si prevede di non utilizzare l'aspirapolvere per un lungo periodo di tempo.
  - La mancata osservanza di questa precauzione potrebbe causare scariche elettriche o incendio.

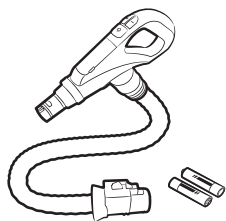
# Nome delle parti



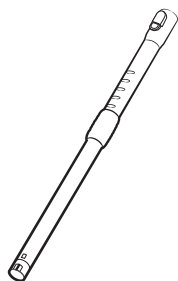
- 01** Tubo rigido
- 02** Comandi sull'impugnatura
- 03** Tubo flessibile  
(SERIE SC07K51\*\*V\* /  
SERIE SC05K51\*\*V\* /  
SERIE SC21K51\*\*V\*)
- 04** Vaschetta di raccolta polvere

- 05** Tasto riavvolgimento cavo
- 06** Luce filtro
- 07** Tasto Accensione
- 08** Cavo di alimentazione
- 09** Filtro in uscita

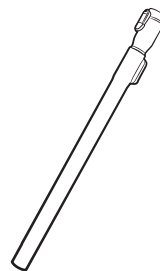
# Accessori



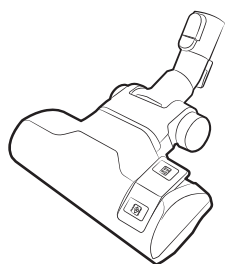
Tubo RF  
(SERIE SC07K51\*\*H\* /  
SERIE SC05K51\*\*H\* /  
SERIE SC04K51\*\*H\* /  
SERIE SC21K51\*\*H\*)



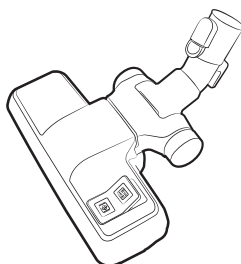
Tubo rigido (Opzionale)



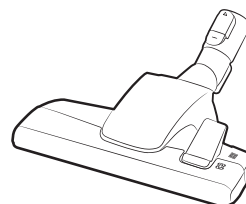
Tubo rigido (Opzionale)



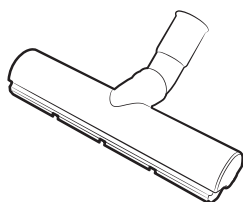
Spazzola 2-vie  
(SERIE SC07K51\*\*\*\*)



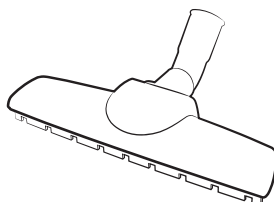
Spazzola 2-vie  
(SERIE SC05K51\*\*\*\* /  
SERIE SC04K51\*\*\*\*)



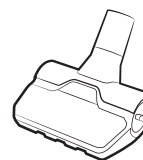
Spazzola 2-vie  
(SERIE SC21K51\*\*\*\*)



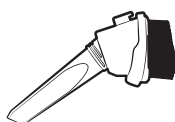
Pavimenti Eco (Opzionale)



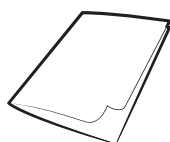
Spazzola per parquet  
(Opzionale)



Spazzola fissa (Opzionale)



Accessorio 3 in 1

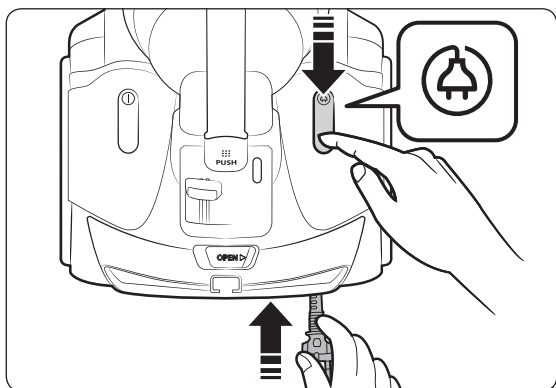
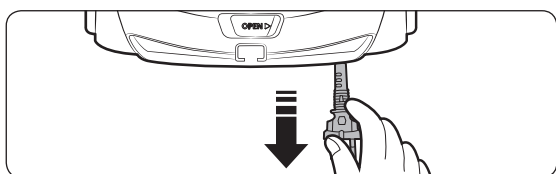


Manuale dell'utente

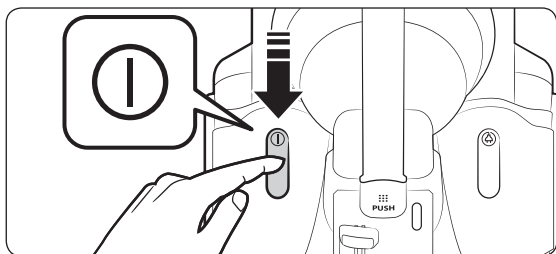
# Uso dell'aspirapolvere

## Uso dei controlli sull'aspirapolvere

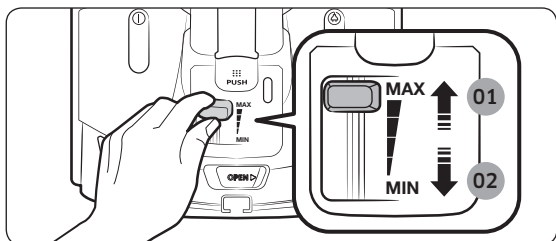
### Cavo di alimentazione



### On/Off



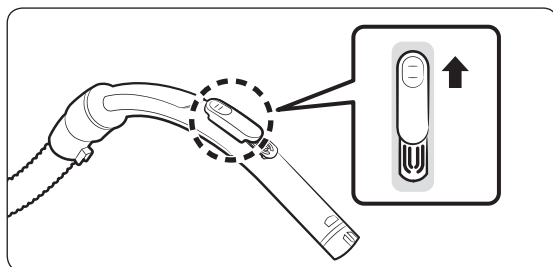
### Aspirazione



01 Potenza superiore

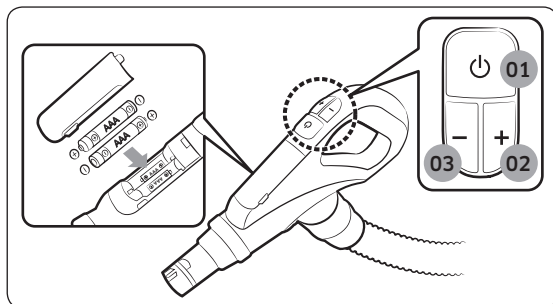
02 Potenza inferiore

## Uso dei comandi sull'impugnatura



### NOTA

- Per pulire tessuti, spingere il pulsante verso il basso per ridurre la potenza di aspirazione.

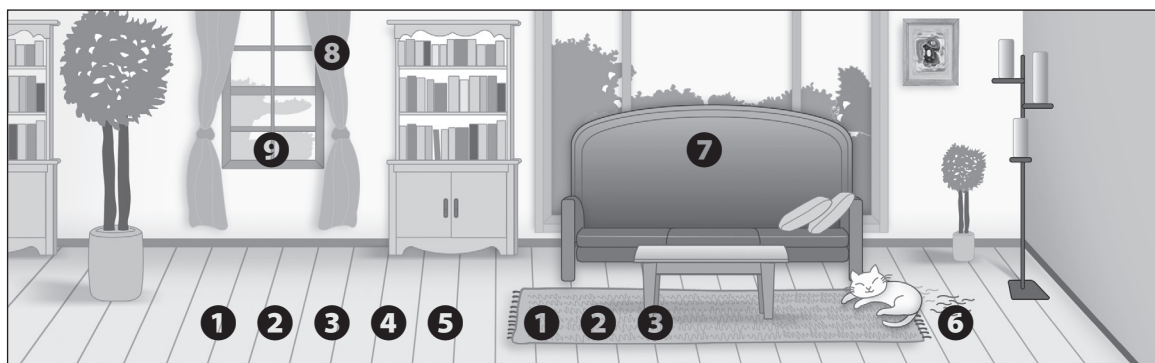


01 Tasto di accensione/spengimento

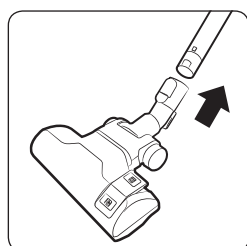
02 Incrementare la potenza di aspirazione

03 Ridurre la potenza di aspirazione

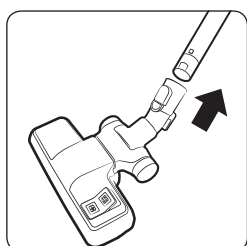
## Usò delle spazzole



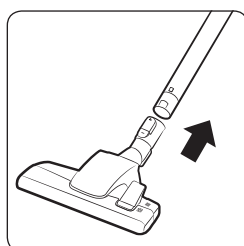
## Dove usare le spazzole



1 Spazzola a due vie

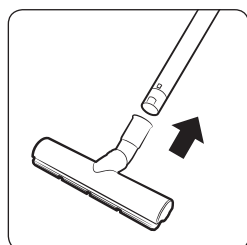


2 Spazzola a due vie

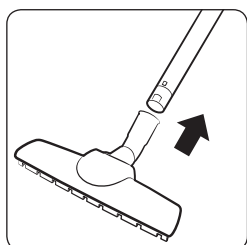


3 Spazzola a due vie

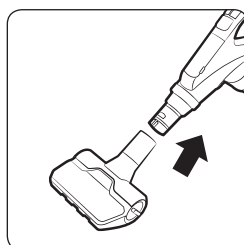
- \*  Pavimento
-  Tappeti/  
Moquette



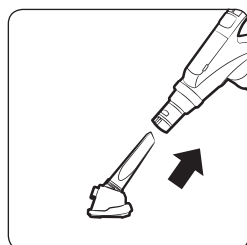
4 Pavimenti Eco



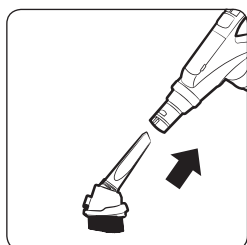
5 Spazzola per  
parquet



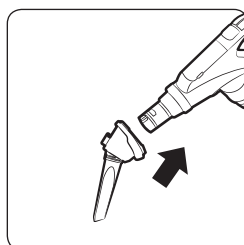
6 Spazzola fissa



7 Spazzola con  
spugna



8 Spazzola con  
setole

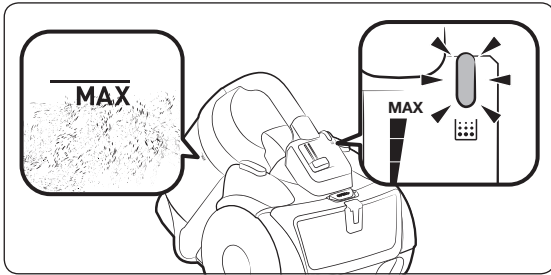


9 Tubo a becco

# Pulizia e manutenzione

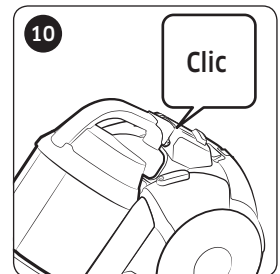
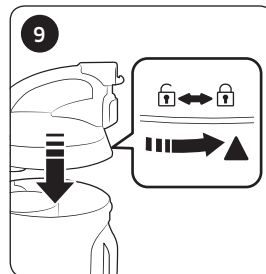
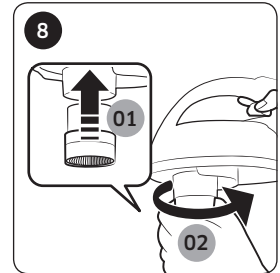
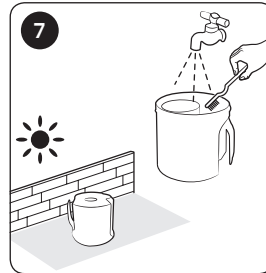
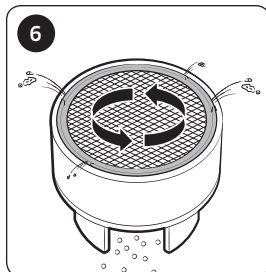
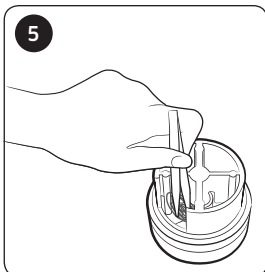
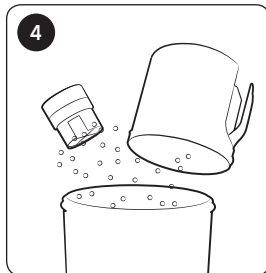
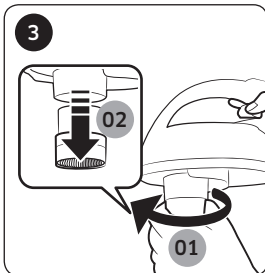
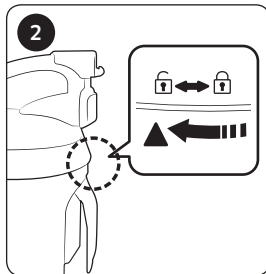
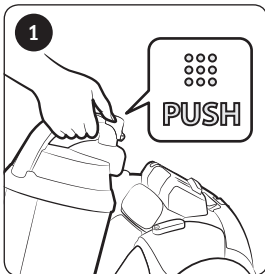
Prima di effettuare una pulizia dell'aspirapolvere, scollegare il cavo di alimentazione dalla presa elettrica.

## Quando svuotare la vaschetta di raccolta polvere



## Pulizia della vaschetta di raccolta polvere

Se il contenitore di raccolta polvere è troppo pieno, vuotarlo.



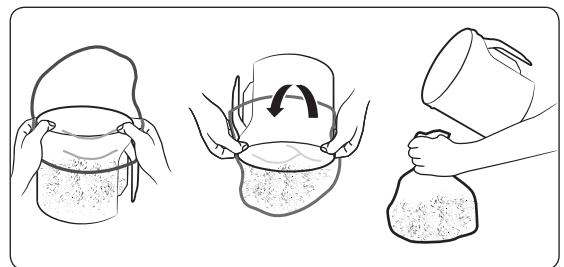
\* Turbina Anti-Tangle (forza ciclone)

- Basato su test interni. Testato alla ventola della turbina usando capelli, peli animali su un pavimento.

### ⚠ ATTENZIONE

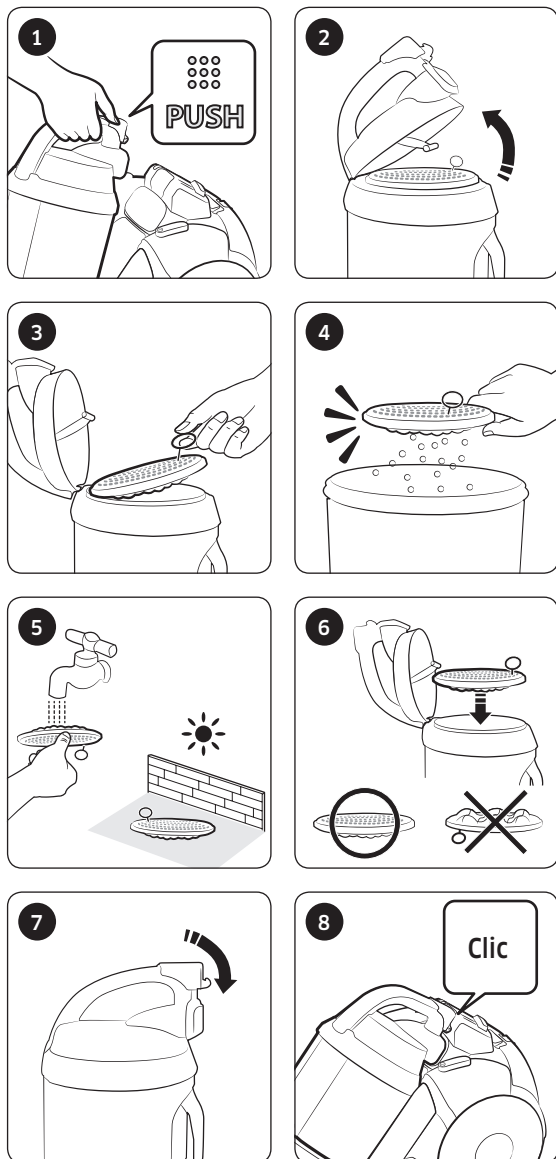
- Se è necessario uno strumento per eseguire la pulizia, prestare attenzione a non danneggiare la retina.

## Come svuotare facilmente la vaschetta di raccolta polvere

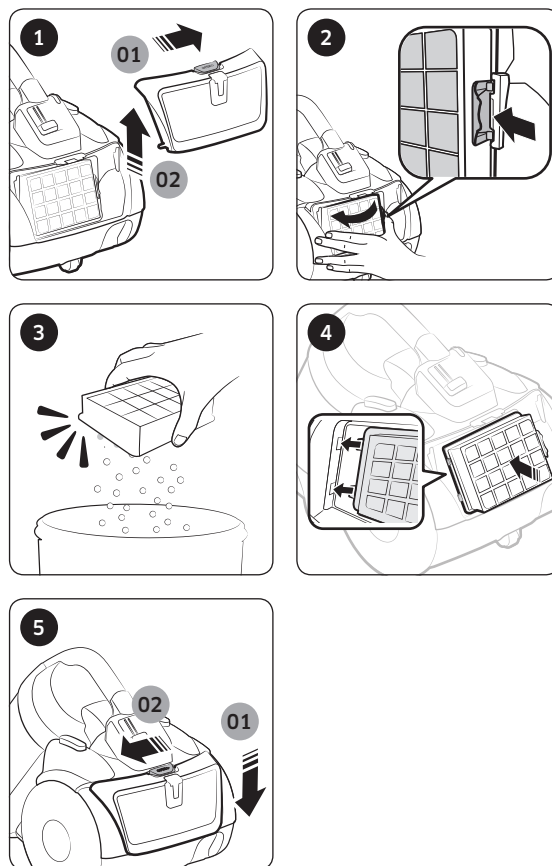


## Pulizia del filtro della polvere

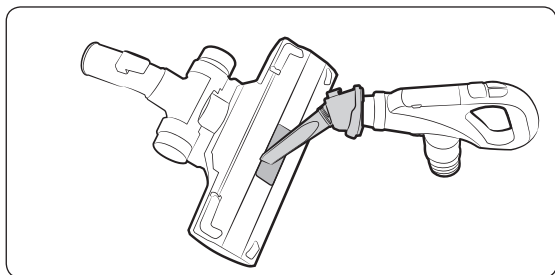
Se la spia del filtro si accende in rosso quando l'aspirazione è a 10 cm sopra il pavimento, pulire il filtro.



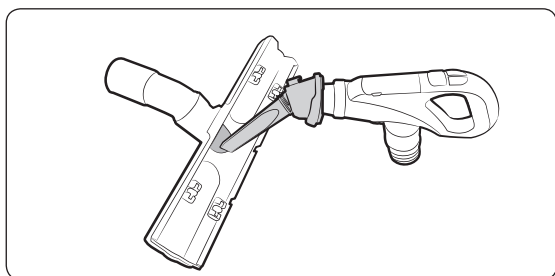
## Pulizia del filtro di uscita



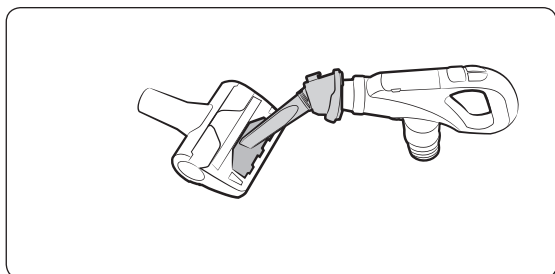
## Pulizia della spazzola principale



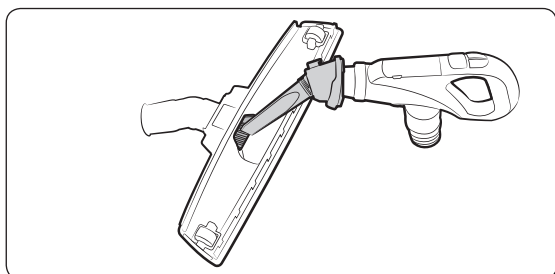
Spazzola a due vie



Pavimenti Eco

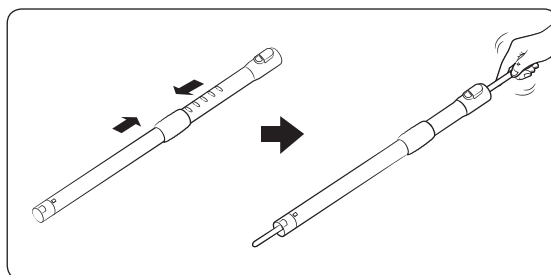


Spazzola fissa

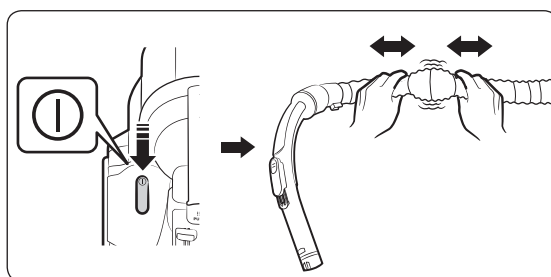


Spazzola per parquet

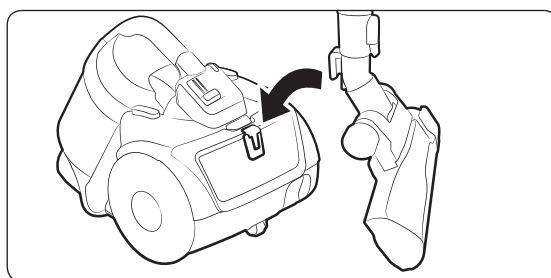
## Pulizia del tubo rigido



## Pulizia del tubo flessibile



## Conservazione dell'aspirapolvere





# Note e precauzioni

---

## Utilizzo

---

### **NOTA**

- Il dispositivo di sicurezza interrompe l'erogazione di energia quando l'aspirapolvere è in funzione da oltre 30 minuti senza ricevere input da parte dell'utente. In questo caso, premere il tasto [Power] (Accensione) sull'unità principale o scollegare e ricollegare la spina di alimentazione.
- Se il controllo sul manico non funziona, è possibile controllare l'aspirapolvere utilizzando il tasto [Power] (Accensione) presente sul telaio.
- Quando si usa la spazzola per la polvere o la lancia, l'aspirapolvere potrebbe vibrare.
- Durante il trasporto del prodotto, non premere il pulsante sulla maniglia della vaschetta di raccolta polvere.
- Il rumore di funzionamento potrebbe cambiare se si attiva il dispositivo di sicurezza che impedisce la separazione della vaschetta di raccolta polvere .
  - Il tubo circolare sul fondo della vaschetta di raccolta polvere previene la fuoriuscita della polvere.

### **ATTENZIONE**

- Nell'estrarre la spina dalla presa, afferrare la spina e non il cavo.

---

## Pulizia e manutenzione

---

### **NOTA**

- Per una pulizia ottimale del filtro polvere, versare in acqua tiepida un po' di detersivo neutro e tenervi in ammollo il filtro per 30 minuti prima di lavarlo.
- Non lavare il filtro esterno in acqua.
- Per ottenere le migliori prestazioni, sostituire il filtro esterno una volta all'anno.
- Per evitare di graffiare i pavimenti, verificare le condizioni della spazzola e sostituirla in caso sia usurata.
- I filtri di ricambio possono essere acquistati presso i distributori Samsung di zona.
- Sostenere il cavo di alimentazione quindi premere il tasto [Cord rewind] (Riavvolgimento cavo); in caso contrario, il movimento senza controllo del cavo durante l'avvolgimento potrebbe causare lesioni.
- Se il cavo di alimentazione non si riavvolge correttamente, estrarre 2~3 m di cavo dall'alloggiamento e premere nuovamente il tasto [Cord rewind] (Riavvolgimento cavo).

### **ATTENZIONE**

- Lasciare asciugare il filtro polvere completamente prima di inserirlo nuovamente nell'aspirapolvere.
  - Lasciarlo asciugare per 12 ore.
- Far asciugare il filtro polvere all'ombra e non al sole per evitarne la deformazione o lo scolorimento.
- La vaschetta di raccolta polvere può essere lavata in acqua fredda.
- Quando la potenza di aspirazione risulta notevolmente ridotta o l'aspirapolvere si surriscalda in modo anomalo, pulire il filtro esterno.
- La potenza di aspirazione potrebbe ridursi notevolmente in caso di montaggio errato del filtro polvere.
- Se il tubo flessibile è ostruito e non si riesce a rimuovere il corpo estraneo, rivolgersi al centro assistenza di zona.
- Riporre l'aspirapolvere all'ombra per evitare deformazioni o scolorimento.

# Risoluzione dei problemi

---

Sintomo	Checklist
Il motore non si avvia.	<ul style="list-style-type: none"><li>• Controllare il cavo, la spina e la presa elettrica.</li><li>• Lasciare che il motore si raffreddi.</li></ul>
La potenza di aspirazione diminuisce gradualmente.	<ul style="list-style-type: none"><li>• Verificare che non vi sia un blocco e rimuoverlo, se del caso.</li><li>• Controllare lo stato dei filtri e, se necessario, pulirli come indicato in questo manuale.<ul style="list-style-type: none"><li>- Se i filtri sono molto sporchi, sostituirli con filtri nuovi.</li></ul></li></ul>
Il cavo non si riavvolge completamente.	<ul style="list-style-type: none"><li>• Estrarre il cavo di circa 2-3 m e premere il tasto [Cord rewind] (Riavvolgimento cavo).</li></ul>
L'aspirapolvere non aspira lo sporco.	<ul style="list-style-type: none"><li>• Controllare il tubo e sostituirlo con uno nuovo se necessario.</li></ul>
L'unità si surriscalda.	<ul style="list-style-type: none"><li>• Controllare i filtri e pulirli come illustrato in questo manuale, se necessario.</li></ul>
Scariche elettrostatiche.	<ul style="list-style-type: none"><li>• Ridotta aspirazione.</li><li>• Ciò potrebbe verificarsi anche quando l'aria all'interno dell'ambiente è molto secca. Ventilare l'ambiente in modo da ripristinare la corretta umidità dell'aria.</li></ul>

- Questo aspirapolvere è approvato per le seguenti direttive:
  - Direttiva bassa tensione 1999/5/CE
  - Direttiva Compatibilità elettromagnetica: 2004/108/CE
  - Direttiva bassa tensione: 2006/95/CE
- La Dichiarazione di conformità ufficiale è reperibile all'indirizzo <http://www.samsung.com>, accendendo alla pagina Supporto e ricercando il nome del modello.

# Scheda prodotto

[Italiano]

Secondo il Regolamento (UE) n. 665/2013 e 666/2013 della Commissione

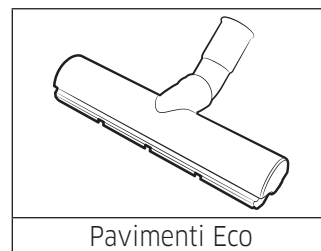
<b>A</b>	Fornitore	Samsung Electronics., Co. Ltd							
<b>B</b>	Modello	SC07K51E0VB	SC07K51F0VP	SC07K51G0HG	SC07K51H0VD	SC07K51J1HN	SC05K51**V*	SC05K51**H*	SC04K51**H*
<b>C</b>	Classe di efficienza energetica	A	A	A	A	A	A+	A+	A++
<b>D</b>	Consumo annuo di energia (kWh/anno)	28,0	28,0	28,0	28,0	28,0	22,0	22,0	16,0
<b>E</b>	Classe di prestazione per la pulizia di tappeti	C	C	C	C	C	C	C	D
<b>F</b>	Classe di prestazione per la pulizia di pavimenti	A	A	A	A	A	A	A	A
<b>G</b>	Classe di (ri) emissione della polvere	A	A	A	A	A	A	A	A
<b>H</b>	Livello di potenza sonora (dBA)	78	78	78	78	78	78	78	75
<b>I</b>	Potenza nominale di ingresso (W)	700	700	700	700	700	500	500	360
<b>J</b>	Tipo	Aspirapolvere per uso generale							

- 1 Consumo indicativo annuo di energia (kWh all'anno), sulla base di 50 operazioni di pulizia. Il consumo effettivo annuale di energia dipende dalle modalità di utilizzo dell'apparecchio.
- 2 Consumo elettrico e prestazioni sono basati sui metodi indicati negli standard EN 60312 - 1 e EN 60704.

---

## Note sull'etichetta energetica

- L'efficienza energetica e la classe prestazionale dichiarate per la pulizia di moquette sono ottenibili con l'uso della spazzola 2-Step acclusa.
- Se il pavimento presenta giunti e fughe, utilizzare l'acclusa spazzola "Pavimenti Eco", appositamente progettata per ottenere l'efficienza energetica e la classe prestazionale dichiarate per la pulizia di questo tipo di pavimenti.
- I valori indicati sull'etichetta energetica sono stati determinati in base al processo di misurazione prescritto (conforme allo standard EN60312 - 1).



Se avete commenti o domande sui prodotti Samsung,  
contattate il Servizio Clienti Samsung  
800-SAMSUNG (800.7267864)  
[www.samsung.com/it/support](http://www.samsung.com/it/support)

# Aspiradora

---

## Manual del usuario

Series SC07K51\*\*\*\*, SC05K51\*\*\*\*, SC04K51\*\*\*\*

---

- Antes de poner en marcha la unidad, lea atentamente las instrucciones.
- Solo para uso en interiores.



**SAMSUNG**

# Índice

---

## PREPARACIÓN

Información de seguridad	3
Instrucciones de seguridad importantes	4

## INSTALACIÓN

Nombre de los componentes	10
Accesorios	11

## FUNCIONAMIENTO

Uso de la aspiradora	12
Uso del cuerpo principal	12
Uso del control en el mango	12
Uso de los cepillos	13

## MANTENIMIENTO

Limpieza y mantenimiento	14
Cuándo vaciar el contenedor de polvo	14
Limpieza del contenedor del polvo	14
Limpieza del filtro del polvo	15
Limpieza del filtro de salida	15
Limpieza del cepillo	16
Limpieza del tubo	16
Limpieza del tubo flexible	16
Cómo guardar la aspiradora	16

## APÉNDICES

Notas y precauciones	17
Durante el uso	17
Limpieza y mantenimiento	18
Solución de problemas	19
Ficha del producto	20



# Información de seguridad

---

- Antes de poner el aparato en funcionamiento, lea este manual en su totalidad y consérvelo para futuras consultas.
- Ya que las siguientes instrucciones de funcionamiento se aplican a varios modelos, las características de su aspirador pueden variar ligeramente de las descritas en este manual.

## Símbolos de precaución/advertencia utilizados

---

### **ADVERTENCIA**

Indica que hay riesgo de muerte o lesiones graves.

### **PRECAUCIÓN**

Indica que hay riesgo de lesiones personales o daños materiales.

## Otros símbolos utilizados

---

### **NOTA**

Indica que el texto que sigue contiene información adicional importante.

---

## Instrucciones de seguridad importantes

---

Al utilizar un electrodoméstico deben tomarse unas precauciones básicas, entre las que destacan las siguientes:

### **ADVERTENCIA**

Esta aspiradora está destinada únicamente a uso doméstico.

No utilice la aspiradora para eliminar escombros.

Limpie los filtros regularmente para impedir que el polvo se acumule en ellos. Sustituya el filtro si está deformado.

No utilice esta aspiradora sin los filtros instalados.

Limpie siempre el contenedor de polvo y los filtros después de aspirar productos limpiadores de alfombras o ambientadores, polvos y polvo fino.

**El incumplimiento de estas instrucciones puede causar daños en los componentes internos y anulación de la garantía.**

### General

---

- Lea atentamente todas las instrucciones. Antes de encender el producto, compruebe que el voltaje de la corriente eléctrica sea el mismo que el que se especifica en la placa de la parte inferior de la aspiradora.
- **ADVERTENCIA:** No utilice la aspiradora sobre alfombras o superficies húmedas.
- Vigile atentamente cuando el aparato lo utilice un niño o haya niños cerca. No permita que se utilice la aspiradora como un juguete. No deje la aspiradora desatendida cuando esté en funcionamiento. Utilice la aspiradora solo para las tareas que se describen en este manual.
- No utilice la aspiradora sin el contenedor del polvo.
- Vacíe el contenedor del polvo antes de que se llene para mantener el mejor rendimiento.
- No utilice la aspiradora para recoger cerillas, cenizas o colillas encendidas. Mantenga la aspiradora apartada de las estufas y de otras fuentes de calor. El calor puede deformar y decolorar las piezas de plástico de la unidad.

- 
- Evite recoger objetos afilados o puntiagudos ya que podrían dañar las piezas de la aspiradora.
  - No pise el tubo flexible. No ponga pesos sobre el tubo flexible.
  - No obstruya las aberturas de succión y de extracción.
  - Apague la aspiradora antes de desenchufarla de la corriente eléctrica. Desenchufe el cable de la toma de corriente antes de vaciar el contenedor del polvo. A fin de evitar daños, para desenchufar el cable tire del enchufe, no del cable.
  - Este electrodoméstico lo pueden utilizar niños a partir de los 8 años y personas con discapacidad física, mental o sensorial, siempre y cuando tengan una supervisión o instrucciones sobre el uso de estos electrodomésticos de una forma segura y siendo consecuentes de los posibles peligros que este pueda ocasionar. Los niños no deben jugar con el electrodoméstico. Los niños no deben efectuar tareas de limpieza ni de mantenimiento sin vigilancia.
  - No deje que los niños jueguen con el electrodoméstico.
  - Antes de limpiar la aspiradora o realizar tareas de mantenimiento desenchufe el cable de la toma de corriente.
  - No es aconsejable utilizar un cable alargador.
  - Si la aspiradora no funciona correctamente, desenchufe el cable de alimentación y consulte a un técnico de servicio autorizado.
  - Si el cable de alimentación está dañado, lo debe reemplazar el fabricante, o bien un técnico de servicio o personal igualmente cualificado para evitar riesgos de accidentes.
  - Para mover la aspiradora no tire del tubo flexible. Utilice el asa del cuerpo del aparato.
  - Cuando no vaya a utilizar la aspiradora, desenchúfela. Antes de desenchufar la aspiradora, apáguela.

- 
- No la utilice para absorber agua.
  - No la sumerja en agua para limpiarla.
  - Revise periódicamente el tubo y no la utilice si está dañado.
  - Póngase en contacto con el fabricante o un agente de servicios para la sustitución.

### Alimentación eléctrica

---

- Evite cualquier posible riesgo de descarga eléctrica o incendio.
  - No dañe el cable de alimentación.
  - No tire demasiado fuerte del cable de alimentación ni toque el enchufe con las manos húmedas.
  - No utilice una fuente de alimentación diferente del voltaje nominal local y no utilice enchufes múltiples para alimentar varios aparatos al mismo tiempo.
  - No deje el cable desatendido en el suelo.
  - No utilice enchufes ni cables dañados, ni tomas de pared sueltas.
  - Apague el aparato antes de enchufarlo o desenchufarlo y no toque la clavija del enchufe con los dedos.
  - No trate de desmontar ni modificar la aspiradora. Si el cable de alimentación está dañado, póngase en contacto con el fabricante o un agente de servicios para que un técnico certificado lo sustituya.
  - Limpie el polvo y cualquier materia extraña de la clavija y de la zona de contacto del enchufe.
- En caso de producirse una fuga de gas o de utilizarse aerosoles inflamables como limpiadores de polvo, no toque la toma de corriente y abra las ventanas para ventilar la habitación.
  - Hay riesgo de explosión o incendio.
- Para obtener información sobre los compromisos ambientales de Samsung y las obligaciones reglamentarias específicas del producto, como REACH, visite: [samsung.com/uk/aboutsamsung/samsungelectronics/corporatecitizenship/data\\_corner.html](https://samsung.com/uk/aboutsamsung/samsungelectronics/corporatecitizenship/data_corner.html).

---

## Durante el uso

---

- Este producto está destinado únicamente a uso doméstico y no debe utilizarse en exteriores.
  - Hay riesgo de mal funcionamiento o daños.
    - \* Limpieza en exterior: Piedra, cemento
    - \* En sala de billar: Polvo de tiza
    - \* Sala aséptica de hospital
- No utilice la aspiradora para absorber líquidos (como agua), cuchillas, alfileres o brasas.
  - Hay riesgo de mal funcionamiento o daños.
- No permita que los niños toquen la aspiradora cuando la esté utilizando.
  - Los niños puede quemarse si el cuerpo del aparato se sobrecalienta.
- No suba encima del aparato ni lo exponga a impactos físicos.
  - Hay riesgo de lesiones o daños.
- Use el asa de transporte para levantar o desplazar la aspiradora.

---

## Limpieza y mantenimiento

---

- No levante ni desplace la aspiradora con un cepillo en la ranura para guardarla.
- Para limpiar el cuerpo de la aspiradora, desenchufe esta y use una toalla o un paño seco. No rocíe agua directamente ni use materiales volátiles (como benceno, disolventes o alcohol) o aerosoles inflamables (como limpiadores de polvo) para limpiarla.
  - Si entra agua o cualquier otro líquido en el producto y se produce un mal funcionamiento, apague la aspiradora, desenchufe el cable y consulte a un agente de servicios.

- No use detergentes alcalinos o industriales, ambientadores o ácidos (acético) para limpiar las piezas lavables de la aspiradora. (Consulte la siguiente tabla.)
  - Pueden producirse daños, deformación o decoloración de los componentes de plástico.

Piezas lavables		Contenedor del polvo del cuerpo principal, filtro del polvo, filtro de esponja
Detergente apropiado	Detergente neutro	Limpiador de cocinas
Detergente inapropiado	Detergente alcalino	Lejía, limpiador de moho
	Detergente ácido	Aceite de parafina, emulgente, etc.
	Detergente industrial	NV-I, PB-I, Opti, alcohol, acetona, benceno, disolvente, etc.
	Ambientador	Ambientador (aerosol)
	Aceite	Aceite animal o vegetal
Etc.		Ácido acético de cocina, vinagre, ácido acético glacial, etc.

---

## PRECAUCIÓN

### Durante el uso

---

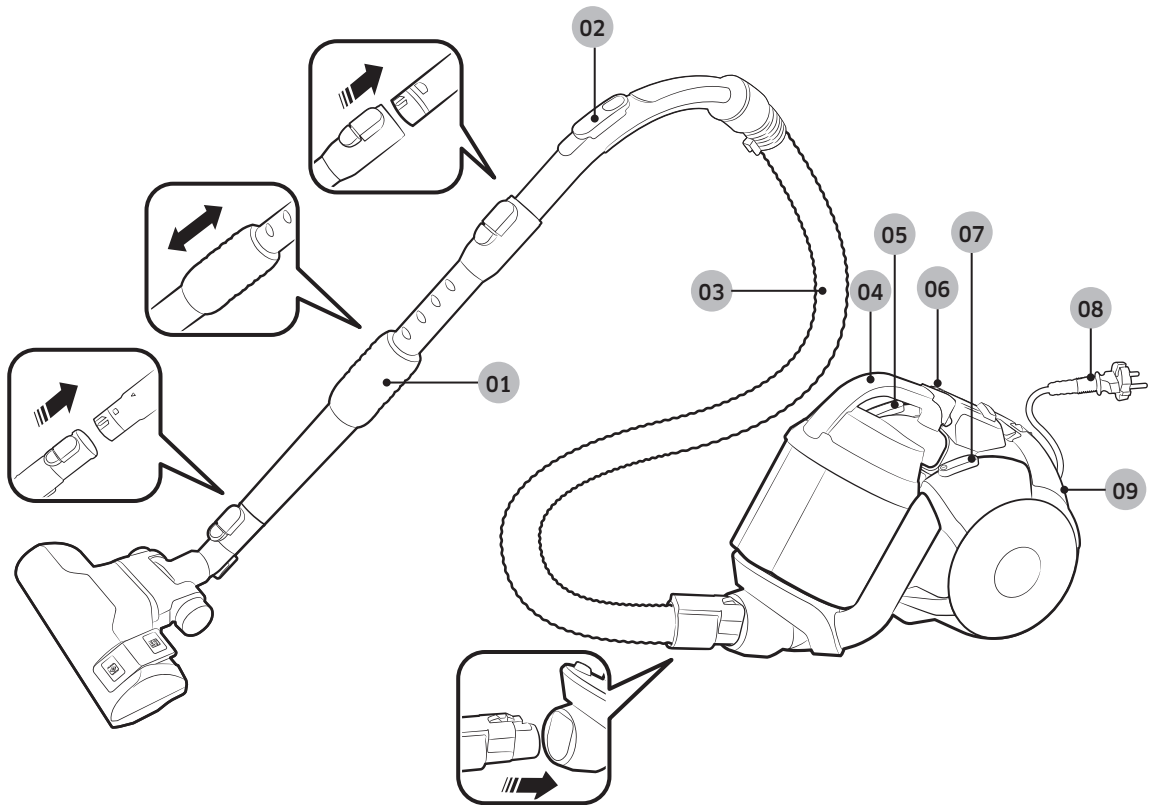
- No utilice el tubo para nada distinto de su propósito previsto.
  - Hay riesgo de lesiones o daños.
- Cuando levante el asa del contenedor del polvo con la aspiradora en marcha, se activará un dispositivo de seguridad que puede alterar el ruido de funcionamiento.
  - El ruido de funcionamiento puede alterarse si sostiene el asa del contenedor del polvo con la aspiradora en marcha, pero el tubo circular de la parte inferior del contenedor evitará que salga el polvo.
- No tire del cable de alimentación más allá de la marca amarilla y sujételo con la mano cuando lo rebobine.
  - Si tira del cable de alimentación más allá de la marca amarilla se puede dañar, y si no lo sujeta con la mano cuando lo rebobina puede perder el control y causar lesiones o daños a personas u objetos que estén cerca.
- Si la aspiradora emite sonidos extraños, olores o humo, desenchúfela inmediatamente y póngase en contacto con un agente de servicios.
  - Hay riesgo de descarga eléctrica o incendio.
- No utilice la aspiradora cerca de aparatos calefactores (como una estufa), aerosoles combustibles o materiales inflamables.
  - Se podría producir un incendio o la deformación de producto.

### Limpieza y mantenimiento

---

- Desenchufe la aspiradora si no va a utilizarla durante un periodo prolongado.
  - Se podría producir una descarga eléctrica o un incendio.

# Nombre de los componentes



**01** Tubo

**02** Control en el mango

**03** Tubo flexible  
(SERIE SC07K51\*\*V\* /  
SERIE SC05K51\*\*V\* /  
SERIE SC21K51\*\*V\*)

**04** Contenedor del polvo

**05** Botón de rebobinado del cable

**06** Indicador del filtro

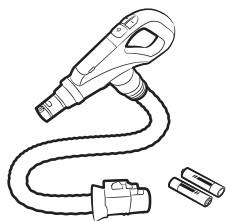
**07** Botón de alimentación

**08** Cable de alimentación

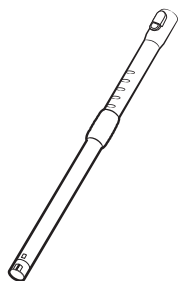
**09** Filtro de salida



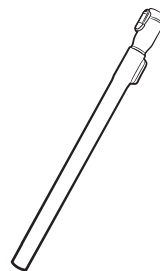
# Accesorios



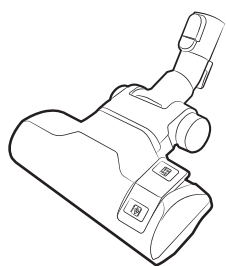
Manguera RF  
(SERIE SC07K51\*\*H\* /  
SERIE SC05K51\*\*H\* /  
SERIE SC04K51\*\*H\* /  
SERIE SC21K51\*\*H\*)



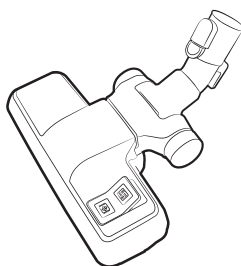
Tubo (opcional)



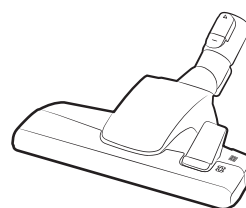
Tubo (opcional)



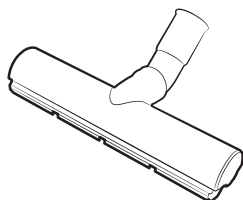
Cepillo de 2 posiciones  
(SERIE SC07K51\*\*\*\*)



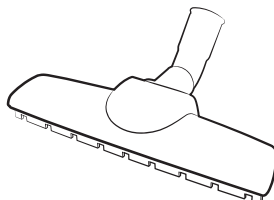
Cepillo de 2 posiciones  
(SERIE SC05K51\*\*\*\* /  
SERIE SC04K51\*\*\*\*)



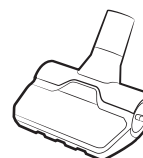
Cepillo de 2 posiciones  
(SERIE SC21K51\*\*\*\*)



Suelo duro Eco (opcional)



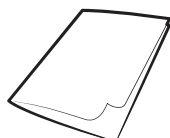
Especial parquet (opcional)



Accesorio anti-enredos  
(opcional)



Accesorio 3 en 1

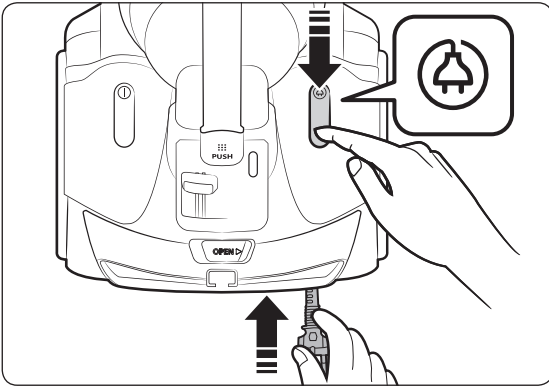
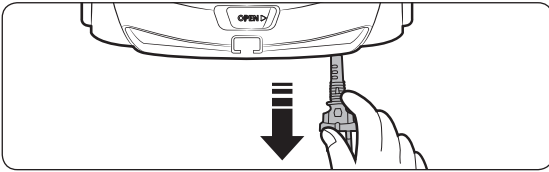


Manual del usuario

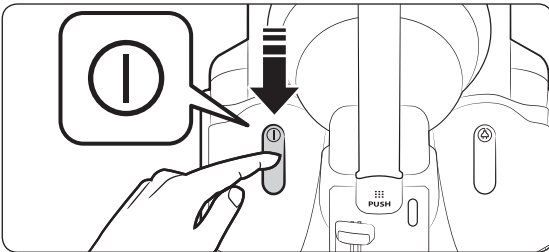
# Uso de la aspiradora

## Uso del cuerpo principal

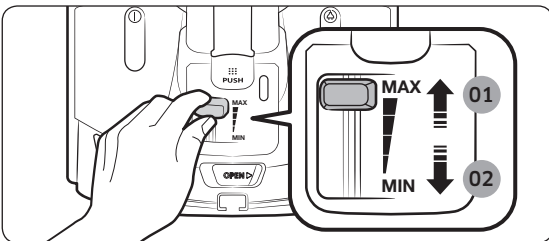
### Cable de alimentación



### Encendido/apagado

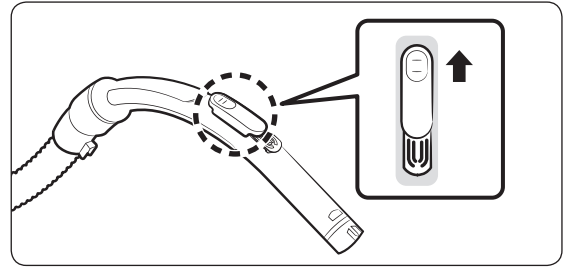


### Succión



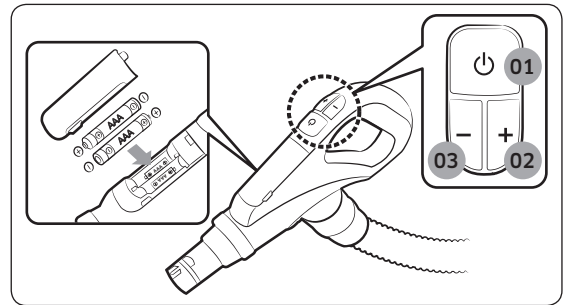
- 01 Potencia más alta
- 02 Potencia más baja

## Uso del control en el mango



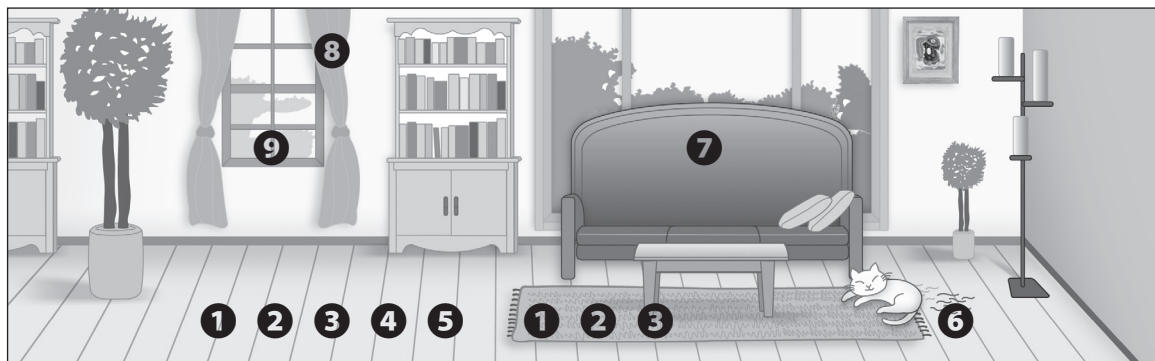
### NOTA

- Para limpiar tejidos, presione el botón hacia abajo para reducir la potencia de succión.

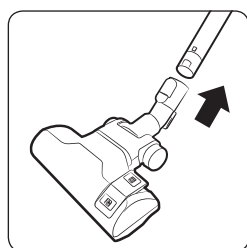


- 01 Encendido/apagado
- 02 Aumentar potencia de succión
- 03 Disminuir potencia de succión

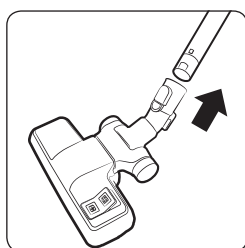
## Uso de los cepillos



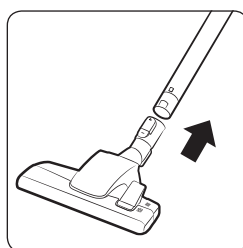
## Dónde utilizar los cepillos



**1** Cepillo de 2 posiciones

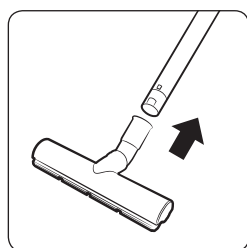


**2** Cepillo de 2 posiciones

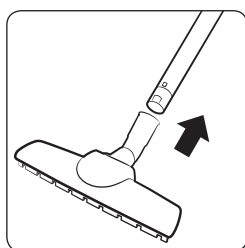


**3** Cepillo de 2 posiciones

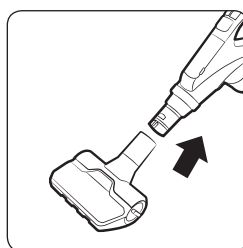
\* Suelo  
 Alfombra



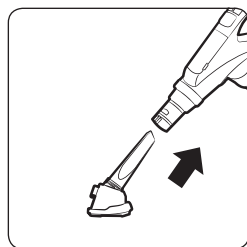
**4** Suelo duro Eco



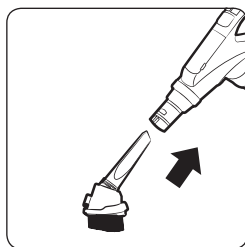
**5** Especial parquet



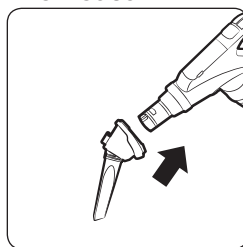
**6** Accesorio anti-enredos



**7** Accesorio para tapicerías



**8** Cepillo para polvo

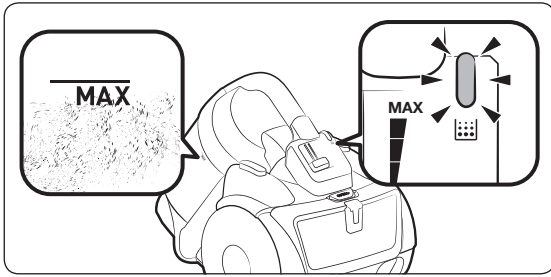


**9** Boquilla

# Limpieza y mantenimiento

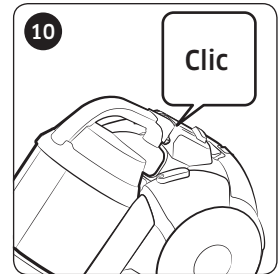
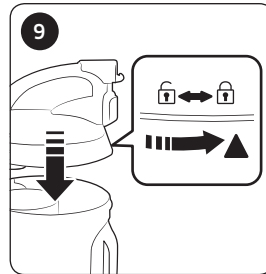
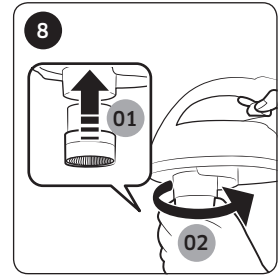
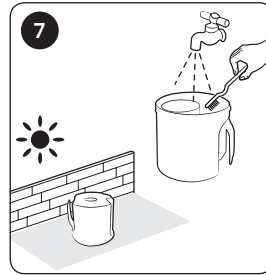
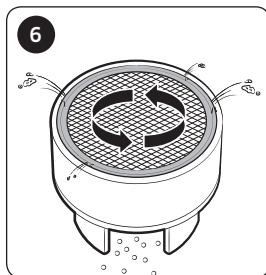
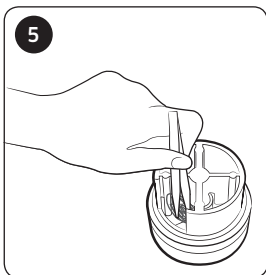
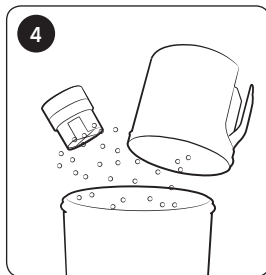
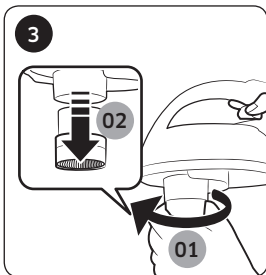
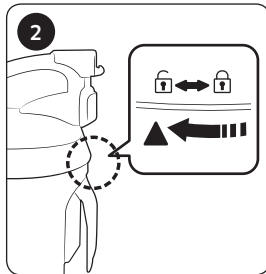
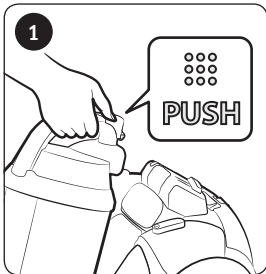
Debe desenchufar la aspiradora antes de limpiarla.

## Cuándo vaciar el contenedor de polvo



## Limpieza del contenedor del polvo

Limpie el contenedor de polvo si contiene demasiado polvo.

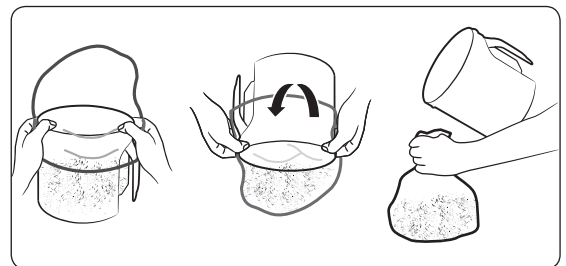


\* Turbina anti-enredos (fuerza ciclónica)  
- Basado en pruebas realizadas internamente. Probado en el ventilador de turbina con una mezcla de cabellos y pelos de mascota sobre suelo.

### ⚠ PRECAUCIÓN

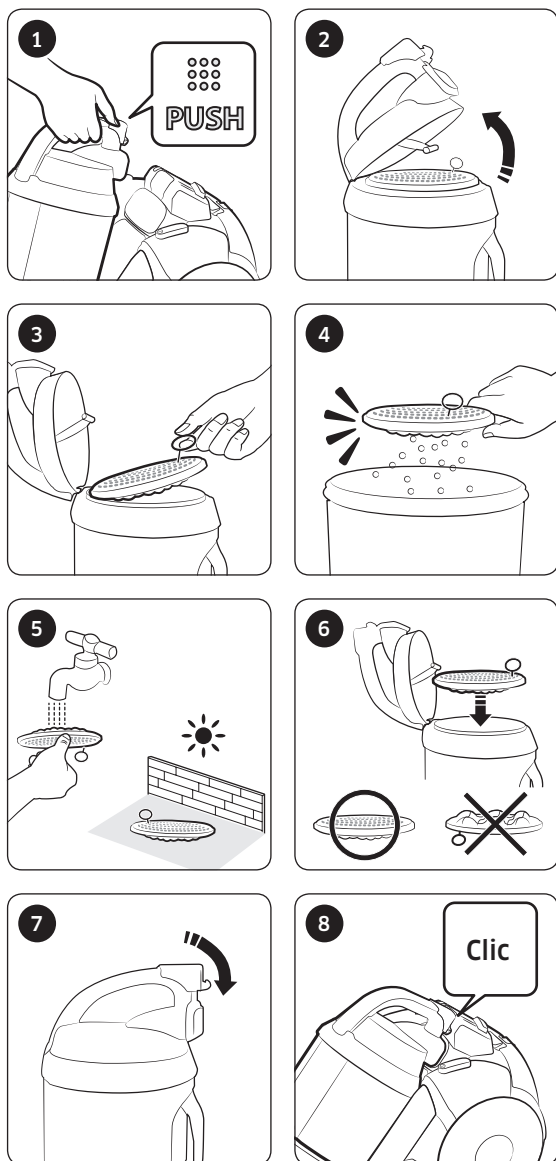
- Si es necesario limpiar con un accesorio, tenga cuidado de no dañar la malla.

## Cómo vaciar el contenedor del polvo fácilmente

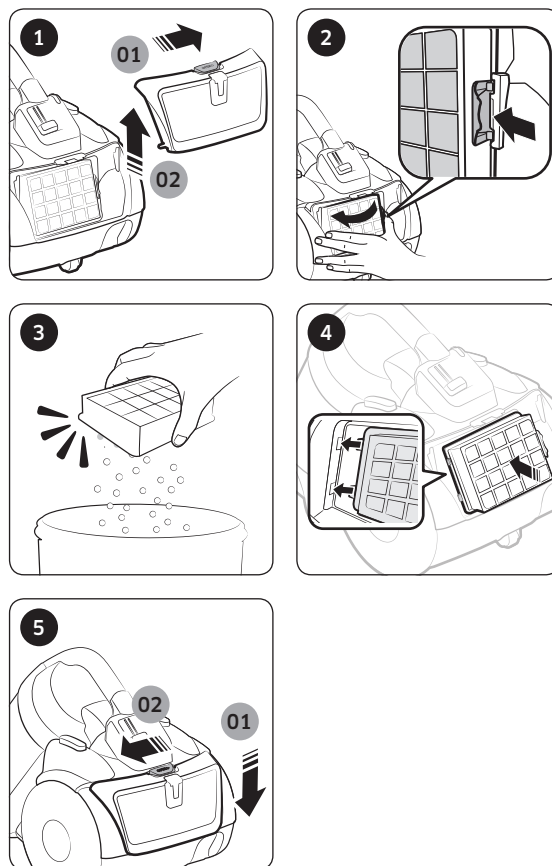


## Limpeza del filtro del polvo

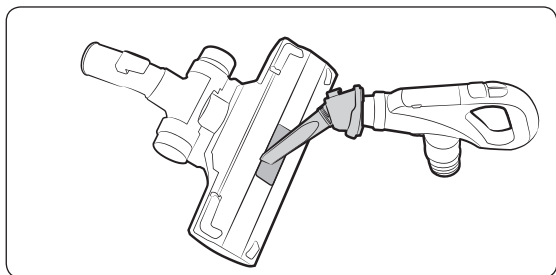
Si el indicador de comprobación del filtro se ilumina en rojo mientras mantiene la entrada del aire a 10 cm del suelo, limpie el filtro del polvo.



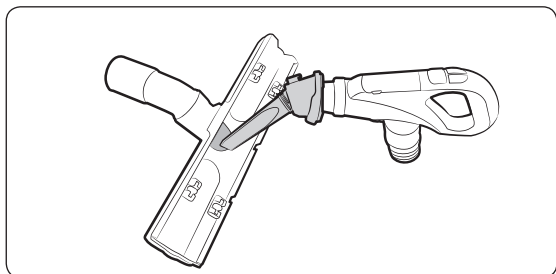
## Limpeza del filtro de salida



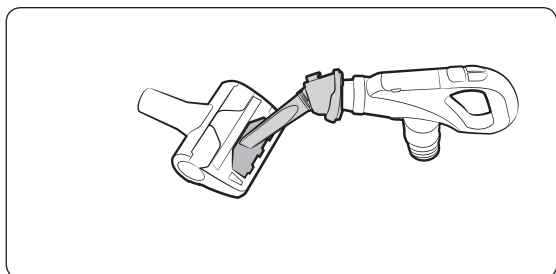
## Limpieza del cepillo



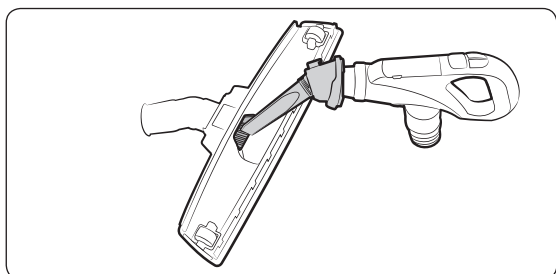
Cepillo de 2 posiciones



Suelo duro Eco

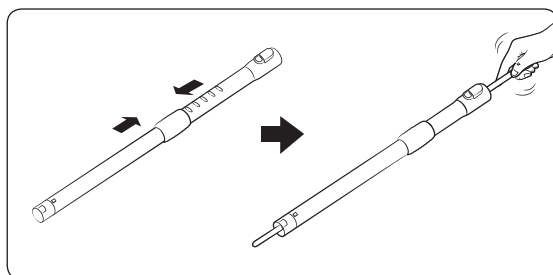


Accesorio anti-enredos

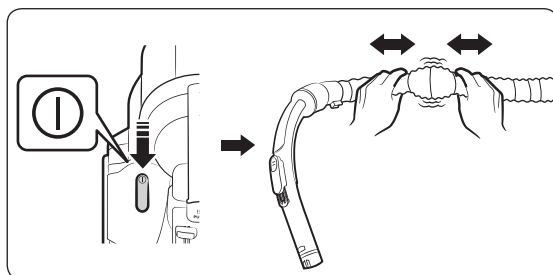


Especial parqueté

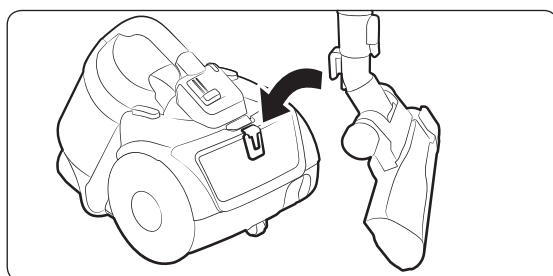
## Limpieza del tubo



## Limpieza del tubo flexible



## Cómo guardar la aspiradora



# Notas y precauciones

---

## Durante el uso

---

### **NOTA**

- El dispositivo de seguridad cortará la corriente si la aspiradora permanece encendida más de 30 minutos sin que se pulse ningún botón. En este caso, pulse el botón [Power] (Encendido) del cuerpo principal o desenchufe el cable de alimentación y vuelva a enchufarlo.
- Si el control del mango no funciona, la aspiradora se puede controlar con el botón [Power] (Encendido) del cuerpo de la máquina.
- Al utilizar el cepillo para polvo o la boquilla, puede advertirse una vibración en la aspiradora.
- Cuando mueva la aspiradora no presione el botón del asa del contenedor del polvo.
- El ruido de funcionamiento puede alterarse cuando se activa el dispositivo de seguridad para evitar que el contenedor de polvo se suelte.
  - El tubo circular de la parte inferior del contenedor evita que salga el polvo.

### **PRECAUCIÓN**

- Para desenchufar el aparato de la toma eléctrica sujete el enchufe, no el cable.

---

## Limpieza y mantenimiento

---

### **NOTA**

- Para limpiar el filtro del polvo, vierta detergente neutro en agua tibia y deje en remojo el filtro durante 30 minutos antes de lavarlo.
- No lave el filtro de salida con agua.
- Para obtener el mejor resultado del filtro de salida, reemplácelo una vez al año.
- Evite que se raye el suelo revisando el estado del cepillo y reemplazándolo si está gastado.
- Los filtros de recambio se pueden encontrar en el agente de servicios local de Samsung.
- Sujete el cable de alimentación y pulse el botón de rebobinado de cable, ya que puede lesionarse si el cable pierde el control al rebobinarse.
- Si el cable de alimentación no se rebobina correctamente, vuelva a pulsar el botón de rebobinado después de tirar del cable unos 2 o 3 m.

### **PRECAUCIÓN**

- Compruebe que el filtro del polvo está completamente seco antes de volver a colocarlo en la aspiradora.
  - Déjelo secar durante 12 horas.
- Seque el filtro del polvo a la sombra, no a la luz directa del sol, para que no se deforme ni decolore.
- Puede lavar el contenedor del polvo con agua fría.
- Si se reduce notablemente la potencia de aspiración de manera continuada o la aspiradora se sobrecalienta, limpie el filtro de salida.
- Si el filtro del polvo no está bien montado, la potencia de succión puede reducirse considerablemente.
- Póngase en contacto con el agente de servicios más cercano si no puede retirar las materias extrañas del tubo flexible.
- Guarde la aspiradora a la sombra para que no se deforme ni decolore.



# Solución de problemas

---

Síntoma	Lista de comprobación
El motor no arranca.	<ul style="list-style-type: none"><li>• Revise el cable, el enchufe y el enchufe de pared.</li><li>• Deje enfriar.</li></ul>
La potencia de succión se reduce gradualmente.	<ul style="list-style-type: none"><li>• Revise si hay alguna obstrucción y retírela si es necesario.</li><li>• Compruebe los filtros; si es necesario, límpielos como se ha explicado.<ul style="list-style-type: none"><li>- Si los filtros no están en condiciones, cámbielos por otros nuevos.</li></ul></li></ul>
El cable no se rebobina completamente.	<ul style="list-style-type: none"><li>• Tire del cable 2-3 metros y pulse el botón de rebobinado del cable.</li></ul>
La aspiradora no recoge la suciedad.	<ul style="list-style-type: none"><li>• Revise el tubo flexible y reemplácelo si es necesario.</li></ul>
El cuerpo de la aspiradora se sobrecalienta.	<ul style="list-style-type: none"><li>• Revise los filtros y límpielos como se explica en este manual si es necesario.</li></ul>
Descarga de electricidad estática.	<ul style="list-style-type: none"><li>• Reduzca la potencia de succión.</li><li>• Esto también puede ocurrir cuando el ambiente de la habitación es muy seco. Ventile la habitación para que el nivel de humedad del aire sea normal.</li></ul>

- Esta aspiradora cumple con las siguientes directivas:
  - Directiva RTTE (1999/5/CE)
  - Directiva sobre compatibilidad electromagnética: 2004/108/CEE
  - Directiva de baja tensión: 2006/95/CE
- La declaración oficial de conformidad se puede encontrar en el sitio <http://www.samsung.com>; vaya a Asistencia técnica, busque Producto e introduzca el nombre del modelo.

# Ficha del producto

[Español]

De acuerdo con el Reglamento (UE) N.º 665/2013 y N.º 666/2013 de la Comisión

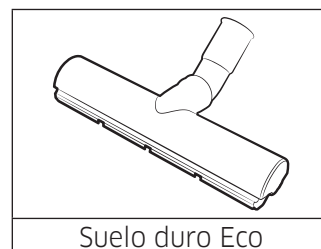
<b>A</b>	Fabricante	Samsung Electronics., Co. Ltd							
<b>B</b>	Modelo	SC07K51E0VB	SC07K51F0VP	SC07K51G0HG	SC07K51H0VD	SC07K51J1HN	SC05K51**V*	SC05K51**H*	SC04K51**H*
<b>C</b>	Clase de eficiencia energética	A	A	A	A	A	A+	A+	A++
<b>D</b>	Consumo de energía anual (kWh/año)	28,0	28,0	28,0	28,0	28,0	22,0	22,0	16,0
<b>E</b>	Clase de eficacia de limpieza de alfombras y moquetas	C	C	C	C	C	C	C	D
<b>F</b>	Clase de eficacia de limpieza de suelos duros	A	A	A	A	A	A	A	A
<b>G</b>	Clase de (re)emisión de polvo	A	A	A	A	A	A	A	A
<b>H</b>	Nivel de potencia acústica (dBA)	78	78	78	78	78	78	78	75
<b>I</b>	Potencia nominal de entrada (W)	700	700	700	700	700	500	500	360
<b>J</b>	Tipo	Aspiradora de uso general							

- 1 Consumo indicativo anual de energía (kWh al año), basado en 50 trabajos de limpieza. El consumo anual de energía dependerá de cómo se utilice el aparato.
- 2 Las mediciones de consumo eléctrico y aptitud para la función se basan en los métodos EN 60312 - 1 y EN 60704.

---

## Notas sobre la tarjeta energética

- Las clases declaradas de eficiencia energética y de eficacia para la función de limpieza de alfombra pueden cumplirse con el cepillo de 2 posiciones incluido.
- Si el suelo duro tiene ranuras y huecos, utilice el cepillo "Suelo duro Eco" incluido, que ha sido diseñado para cumplir las clases de eficiencia energética y de eficacia para la función de limpieza de suelo duro con ranuras y huecos.
- Los valores indicados en la etiqueta energética han sido determinados de acuerdo con el proceso de mediciones prescrito (según EN60312 - 1).



Si tiene alguna pregunta o comentario referente a nuestros productos,  
por favor contacte con nuestro Servicio de Atención al Cliente

0034902172678

[www.samsung.com/es/support](http://www.samsung.com/es/support)

# Aspirador

---

## Manual do utilizador

Série SC07K51\*\*\*\*, SC05K51\*\*\*\*, SC04K51\*\*\*\*

---

- Antes de utilizar este aparelho, leia as instruções com atenção.
- Apenas para utilização em espaços interiores.



**SAMSUNG**

# Índice

---

## PREPARAÇÃO

Informações de segurança	3
Instruções de segurança importantes	4

## INSTALAÇÃO

Nome das peças	10
Acessórios	11

## OPERAÇÕES

Utilização do aspirador	12
Utilização do corpo do aspirador	12
Utilização do controlo na pega	12
Utilização das escovas	13

## MANUTENÇÃO

Limpeza e manutenção	14
Quando esvaziar o reservatório do pó	14
Limpeza do reservatório do pó	14
Limpeza do filtro do pó	15
Limpeza do filtro de exaustão	15
Limpeza da escova eléctrica	16
Limpeza do tubo	16
Limpeza do tubo flexível	16
Armazenamento do aspirador	16

## ANEXOS

Notas e chamadas de atenção	17
Durante a utilização	17
Limpeza e manutenção	18
Resolução de problemas	19
Ficha técnica do produto	20

# Informações de segurança

---

- Antes de utilizar o aparelho, leia atentamente este manual e guarde-o para referência futura.
- Uma vez que as instruções de funcionamento que se seguem abrangem vários modelos, as características do seu aspirador podem diferir ligeiramente das descritas neste manual.

## Símbolos de atenção/aviso utilizados

---

### **AVISO**

Indica que existe o risco de ferimentos graves ou morte.

### **ATENÇÃO**

Indica que existe o risco de ferimentos ou danos materiais.

## Outros símbolos utilizados

---

### **NOTA**

Indica que o texto seguinte contém informações adicionais importantes.

---

## Instruções de segurança importantes

---

Ao utilizar um aparelho eléctrico, as precauções básicas devem ser observadas, incluindo o seguinte:

### AVISO

Este aspirador só se destina à utilização doméstica.

Não utilize este aspirador para remover lixo e detritos da construção civil.

Proceda regularmente à limpeza dos filtros para evitar a acumulação de pó fino nos mesmos. Substitua o filtro, se estiver deformado.

Não utilize este aspirador se um dos filtros não estiver instalado.

Limpe sempre o reservatório do pó e os filtros depois de aspirar produtos de limpeza para carpetes ou ambientadores, pós e poeiras finas.

**O não cumprimento destes requisitos pode danificar as peças internas e anular a sua garantia.**

### Geral

---

- Leia todas as instruções com atenção. Antes de ligar o aparelho, certifique-se de que a tensão indicada na placa de características na parte inferior do aspirador corresponde à da sua residência.
- AVISO: Não utilize o aspirador se o tapete ou o pavimento estiverem molhados.
- É preciso manter uma vigilância apertada sempre que algum aparelho estiver a ser utilizado perto de crianças ou por crianças. O aspirador não pode ser utilizado como um brinquedo. Desligue sempre o aspirador quando não estiver a utilizá-lo. Utilize o aspirador apenas para o fim a que se destina e de acordo com as instruções deste manual.
- Não utilize o aspirador sem o reservatório do pó.
- Para que o aspirador funcione nas melhores condições, esvazie o reservatório do pó antes de estar cheio.



- Não utilize o aparelho para aspirar fósforos, cinzas incandescentes ou beatas de cigarros. Mantenha o aspirador longe do fogão e de outras fontes de calor. O calor pode deformar e descolorir as peças de plástico do aparelho.
- Evite aspirar objectos duros e afiados porque podem danificar as peças do aspirador.
- Não pise o tubo flexível. Não coloque qualquer objecto sobre o tubo flexível.
- Não bloqueie a entrada de sucção ou a saída de ar.
- Antes de desligar a ficha da tomada eléctrica, desligue o aspirador no interruptor. Antes de esvaziar o reservatório do pó, desligue a ficha da tomada eléctrica. Para evitar danos, desligue a ficha puxando não pelo cabo, mas pela própria ficha.
- Este aparelho pode ser utilizado por crianças com idade igual ou superior a oito anos, por pessoas com capacidades mentais, sensoriais ou físicas reduzidas ou por pessoas com falta de experiência e conhecimentos de utilização desde que sejam supervisionadas ou tenham recebido instruções relativas à utilização segura do aparelho e que percebam os eventuais riscos envolvidos. As crianças não devem brincar com o aparelho. A limpeza e manutenção necessárias não devem ser feitas por crianças sem supervisão de um adulto responsável.
- As crianças devem ser vigiadas para impedir que brinquem com o aparelho.
- É necessário remover a ficha da tomada antes de se proceder à limpeza ou manutenção do aparelho.
- Não é aconselhável a utilização de uma extensão.
- Se o aspirador não estiver a funcionar correctamente, desligue-o da corrente e consulte um técnico de assistência autorizado.
- Se o cabo de alimentação estiver danificado, tem de ser substituído pelo fabricante ou pelo respectivo técnico de assistência, ou por um agente qualificado, para evitar qualquer tipo de risco.

- 
- Não desloque o aspirador segurando no tubo flexível. Utilize a pega do aspirador.
  - Desligue o aspirador da corrente quando não estiver a utilizá-lo. Desligue o aspirador no interruptor antes de retirar a ficha da tomada.
  - Não o utilize para absorver água.
  - Não limpe o aspirador, colocando-o dentro de água.
  - O tubo flexível deve ser verificado regularmente e, se estiver danificado, não pode ser utilizado.
  - Contacte o fabricante ou o representante da assistência quando for preciso substituir alguma peça.

### **Corrente eléctrica**

---

- Evite qualquer risco de choque eléctrico ou de incêndio.
  - Não danifique o cabo de alimentação.
  - Não puxe o cabo de alimentação com demasiada força nem toque na ficha com as mãos molhadas.
  - Não utilize uma fonte de alimentação com uma tensão nominal diferente da nacional, nem utilize uma multi-tomada que permita fornecer corrente a vários dispositivos ao mesmo tempo.
  - Não deixe o cabo de alimentação descuidadamente no chão.
  - Não utilize uma ficha ou um cabo de alimentação danificado nem uma tomada que esteja solta.
  - Desligue o aspirador no interruptor antes de introduzir ou retirar a ficha da tomada e tenha cuidado para não tocar com os dedos nos pinos da ficha.
  - Não desmonte nem modifique o aspirador. Se o cabo de alimentação estiver danificado, contacte o fabricante ou o representante da assistência para que seja substituído por um técnico certificado.
  - Remova quaisquer partículas de pó ou sujidade existentes nos pinos e contactos da ficha.

- 
- Em caso de fuga de gás ou utilização de sprays combustíveis, tais como um removedor de pó, não toque na tomada e abra as janelas para arejar a divisão.
    - Existe o risco de explosão ou incêndio.
  - Para obter informações sobre os compromissos ambientais da Samsung e sobre as obrigações regulamentares específicas de produtos, por exemplo, o regulamento REACH, visite: [samsung.com/uk/aboutsamsung/samsungelectronics/corporatecitizenship/data\\_corner.html](https://samsung.com/uk/aboutsamsung/samsungelectronics/corporatecitizenship/data_corner.html).

### **Durante a utilização**

---

- Não utilize este produto ao ar livre porque foi concebido apenas para utilização doméstica.
  - Existe o risco de avaria ou de ocorrência de danos materiais.
    - \* Limpeza exterior: pedra, cimento
    - \* Sala de bilhar: pó de giz
    - \* Sala asséptica de um hospital
- Não aspire líquidos (tais como água), lâminas, pinos ou brasas.
  - Existe o risco de avaria ou de ocorrência de danos materiais.
- Não deixe que crianças toquem no aspirador quando estiver a utilizá-lo.
  - As crianças podem queimar-se em caso de sobreaquecimento do corpo do aspirador.
- Não se ponha em cima do corpo do aspirador nem cause impactos no mesmo.
  - Tal pode provocar ferimentos ou danos materiais.
- Utilize a pega para levantar ou deslocar o aspirador.

## Limpeza e manutenção

- Não levante nem desloque o aspirador colocando uma escova na ranhura para armazenamento.
- Utilize um pano ou uma toalha seca para limpar o corpo do aspirador e não se esqueça de desligar o aspirador da tomada antes da limpeza. Não pulverize água directamente sobre o aspirador nem utilize materiais voláteis (tais como benzeno, diluente ou álcool) ou sprays combustíveis (tais como um removedor de pó) para fazer a limpeza.
  - Se entrar água ou outros líquidos para dentro do produto e provocar uma avaria, desligue o aspirador, retire a ficha da tomada e consulte um representante da assistência.
- Não utilize detergentes alcalinos ou industriais, purificadores de ar nem ácidos (acéticos) para limpar as peças laváveis do aspirador. (Consulte a tabela apresentada abaixo.)
  - A utilização destes produtos pode danificar, deformar ou descolorar as peças de plástico.

Peças laváveis		Reservatório do pó no corpo do aspirador, filtro do pó, filtro de esponja,
Detergente disponível	Detergente neutro	Produto de limpeza para cozinha
Detergente indisponível	Detergente alcalino	Lixívia, produto para limpeza de bolores, etc.
	Detergente ácido	Óleo de parafina, emulsionante, etc.
	Detergente industrial	NV-I, PB-I, Opti, álcool, acetona, benzeno, diluente, etc.
	Purificador de ar	Purificador de ar (spray)
	Óleo	Óleo animal ou vegetal
	Etc.	Ácido acético de qualidade alimentar, vinagre, ácido acético glacial, etc.

## ATENÇÃO

### Durante a utilização

---

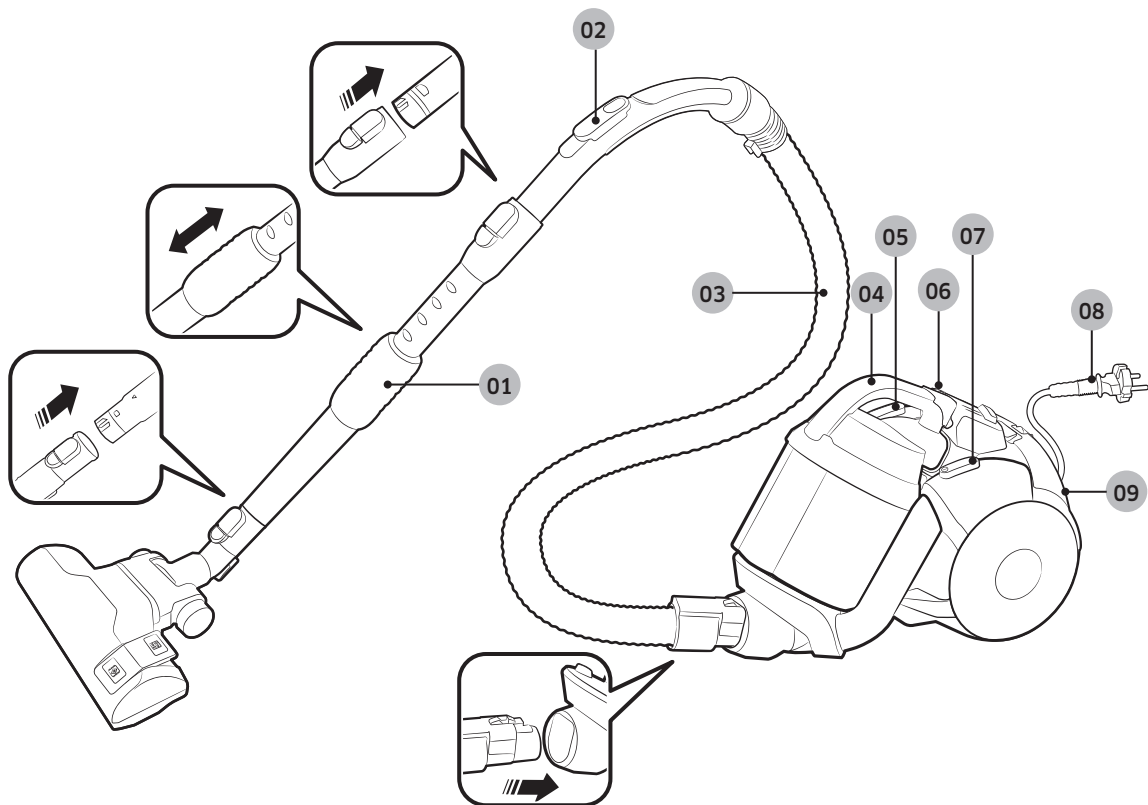
- Utilize o tubo apenas para o fim a que se destina.
  - Tal pode provocar ferimentos ou danos materiais.
- Se levantar a pega do reservatório do pó enquanto estiver a aspirar, o dispositivo de segurança é activado e o ruído de funcionamento pode mudar.
  - O ruído de funcionamento pode mudar se segurar na pega do reservatório do pó enquanto estiver a aspirar, mas o tubo circular na parte inferior do reservatório do pó impede que o pó se entorne.
- Não puxe o cabo de alimentação além da marca amarela e segure-o com uma mão enquanto estiver a recolhê-lo.
  - Se tentar puxá-lo além da marca amarela, o cabo de alimentação pode ficar danificado. Além disso, se não segurar no cabo de alimentação enquanto estiver a recolhê-lo, pode perder o controlo do cabo e magoar-se ou o cabo pode danificar quaisquer objectos que se encontrem à sua volta.
- Se detectar fumo, ruídos ou odores estranhos provenientes do aspirador, desligue-o imediatamente da tomada e contacte um representante da assistência.
  - Existe o risco de incêndio ou choque eléctrico.
- Não utilize o aspirador próximo de aparelhos de aquecimento (tais como fogões), sprays combustíveis ou materiais inflamáveis.
  - Caso contrário, pode provocar um incêndio ou a deformação do produto.

### Limpeza e manutenção

---

- Desligue o aspirador da tomada se não pretender utilizá-lo durante muito tempo.
  - Caso contrário, pode resultar num choque eléctrico ou num incêndio.

# Nome das peças



**01** Tubo

**02** Controlo na pega

**03** Tubo flexível  
(SÉRIE SC07K51\*\*V\* /  
SÉRIE SC05K51\*\*V\* /  
SÉRIE SC21K51\*\*V\*)

**04** Reservatório do pé

**05** Botão de recolha do cabo

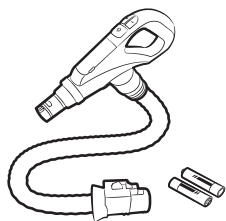
**06** Luz do filtro

**07** Botão de alimentação

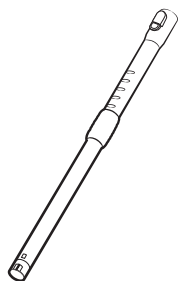
**08** Cabo de alimentação

**09** Filtro de exaustão

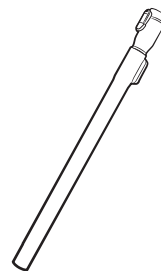
# Acessórios



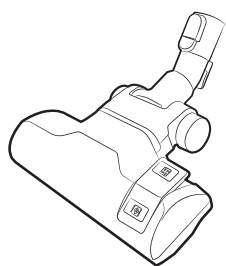
Mangueira RF  
(SÉRIE SC07K51\*\*H\* /  
SÉRIE SC05K51\*\*H\* /  
SÉRIE SC04K51\*\*H\* /  
SÉRIE SC21K51\*\*H\*)



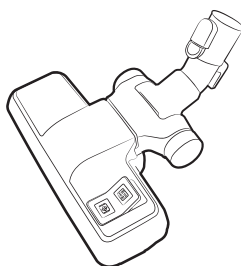
Tubo (opcional)



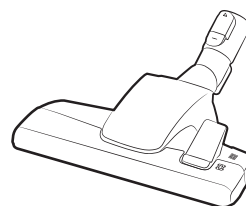
Tubo (opcional)



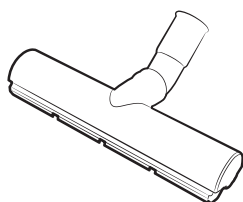
Escova de dupla função  
(SÉRIE SC07K51\*\*\*\*)



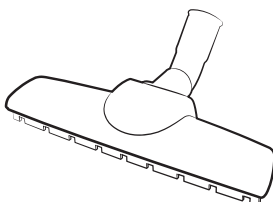
Escova de dupla função  
(SÉRIE SC05K51\*\*\*\* /  
SÉRIE SC04K51\*\*\*\*)



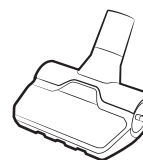
Escova de dupla função  
(SÉRIE SC21K51\*\*\*\*)



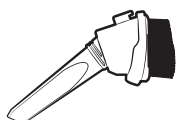
Escova Eco Hard Floor  
(opcional)



Escova para parqué  
(opcional)



Ferramenta anti-  
emaranhamento (opcional)



Acessório 3 em 1

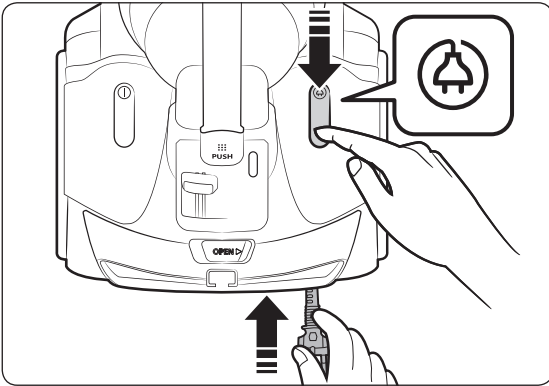
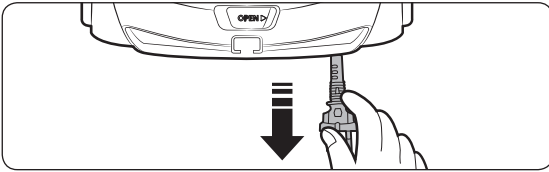


Manual do utilizador

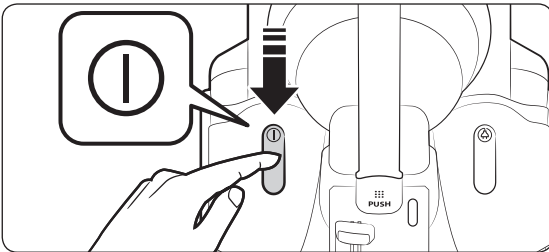
# Utilização do aspirador

## Utilização do corpo do aspirador

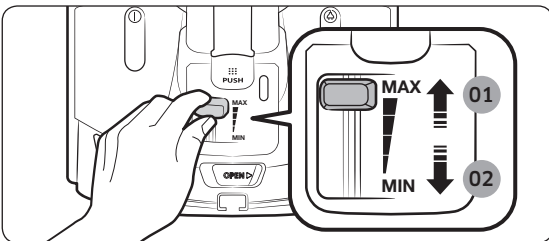
### Cabo de alimentação



### Ligar/Desligar

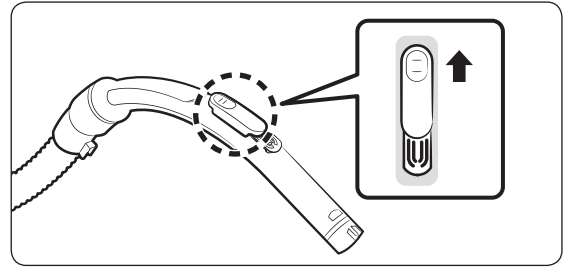


### Aspiração



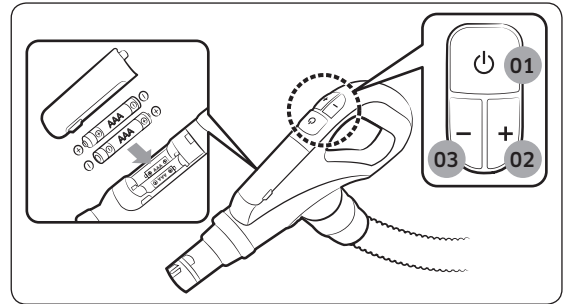
- 01 Mais potência
- 02 Menos potência

## Utilização do controlo na pega



### NOTA

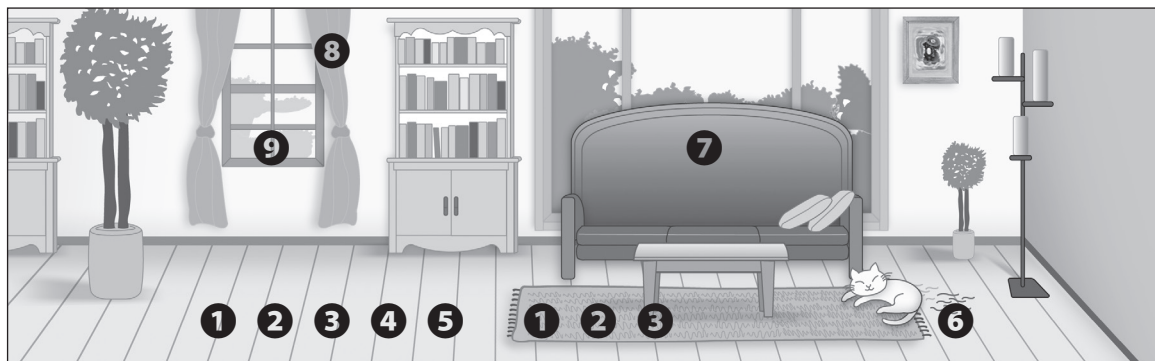
- Para limpar tecidos, carregue no botão para diminuir a potência de aspiração.



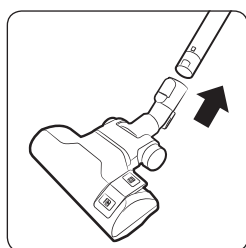
- 01 Ligar/desligar
- 02 Aumentar a potência de aspiração
- 03 Diminuir a potência de aspiração



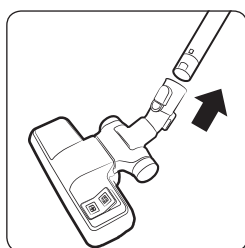
## Utilização das escovas



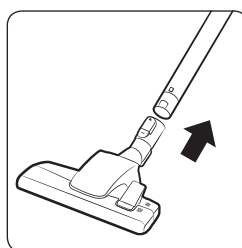
## Onde utilizar as escovas



**1** Escova de dupla função

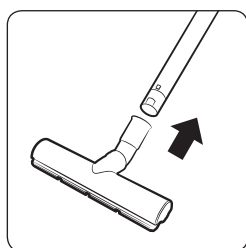


**2** Escova de dupla função

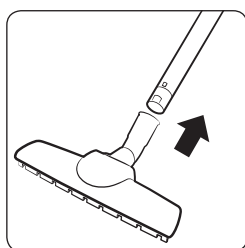


**3** Escova de dupla função

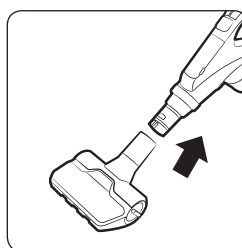
\* Chão  
 Tapete



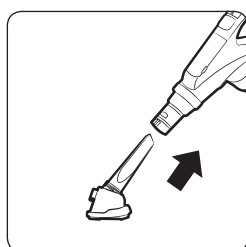
**4** Escova Eco Hard Floor



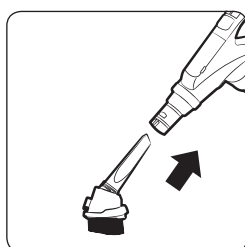
**5** Escova eléctrica para parqué



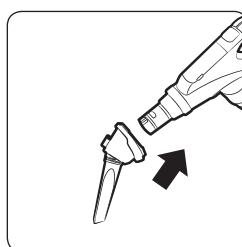
**6** Ferramenta anti-emaranhamento



**7** ferramenta para estofos



**8** Escova para limpar o pó

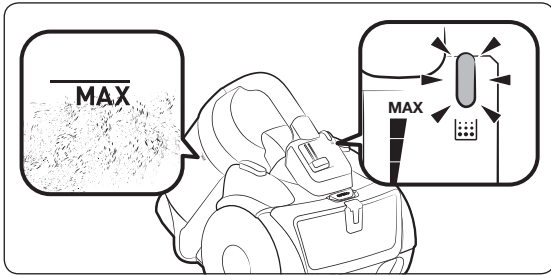


**9** Acessório para cantos/fendas

# Limpeza e manutenção

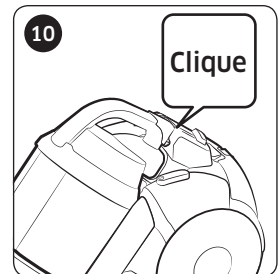
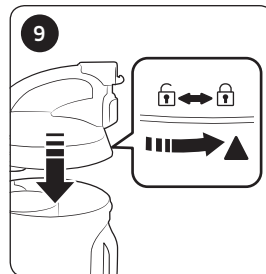
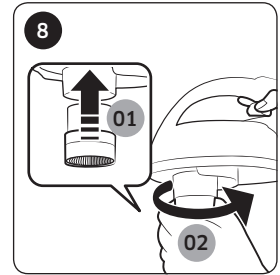
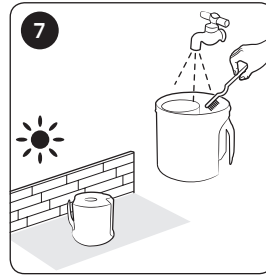
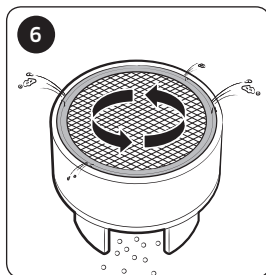
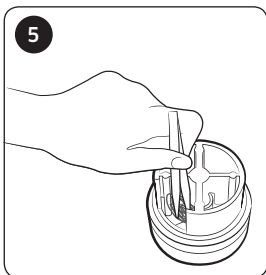
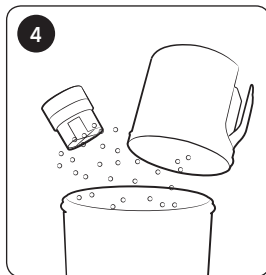
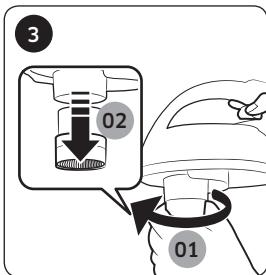
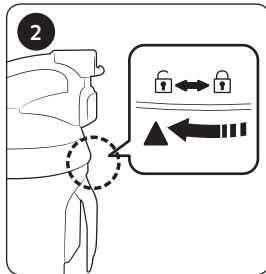
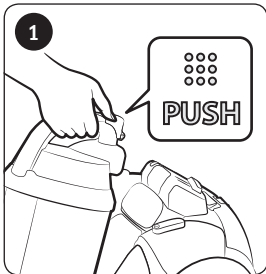
Tem de desligar o aspirador da tomada antes de limpá-lo.

## Quando esvaziar o reservatório do pó



## Limpeza do reservatório do pó

Limpe o reservatório do pó se estiver demasiado cheio.



\* Turbina anti-emaranhamento (força ciclónica)

- Com base em testes internos. Testada ao nível da ventoinha da turbina utilizando uma combinação de cabelos e pêlos de animais recolhidos do chão.

### ⚠ ATENÇÃO

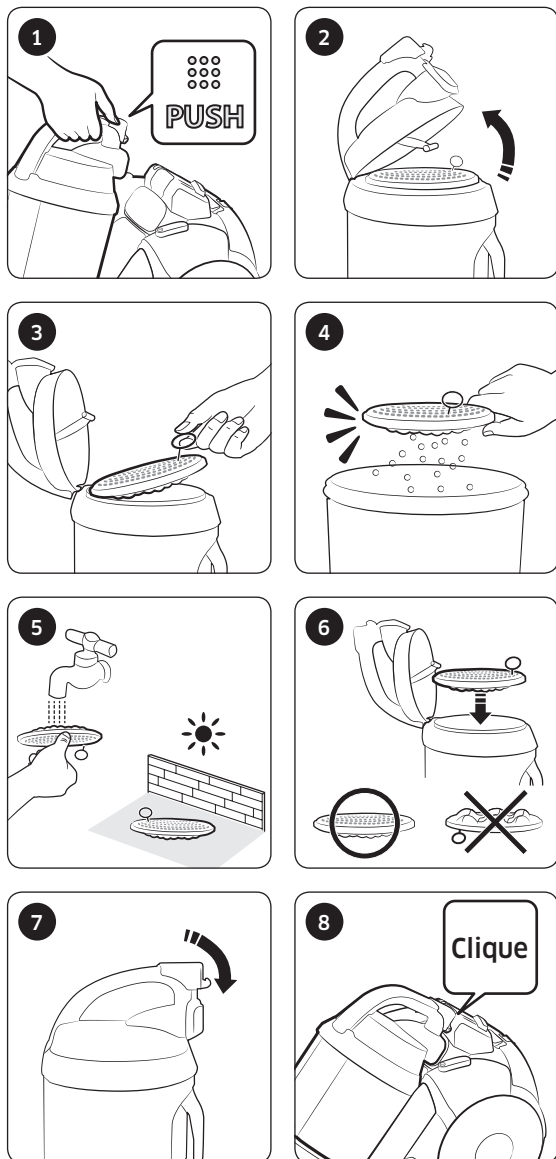
- Se necessitar da ferramenta para limpeza, cuidado para não danificar o filtro de rede.

## Como esvaziar facilmente o reservatório do pó

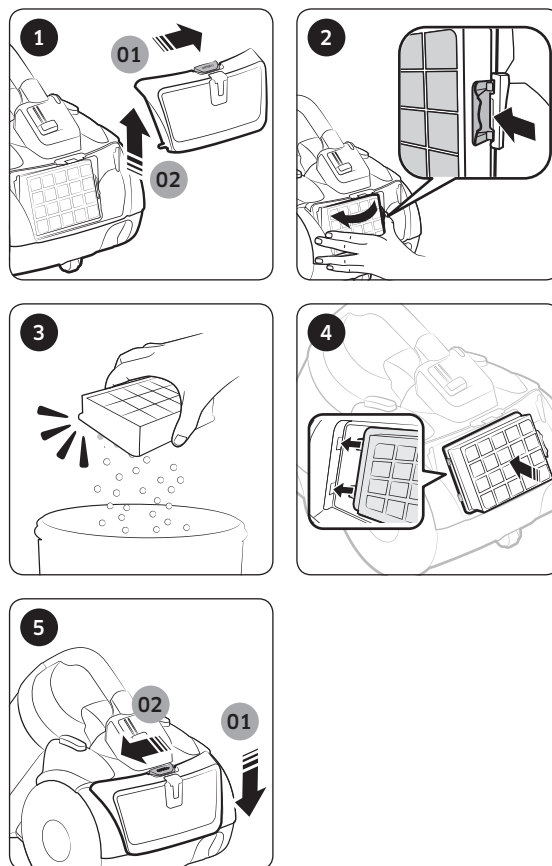


## Limpeza do filtro do pó

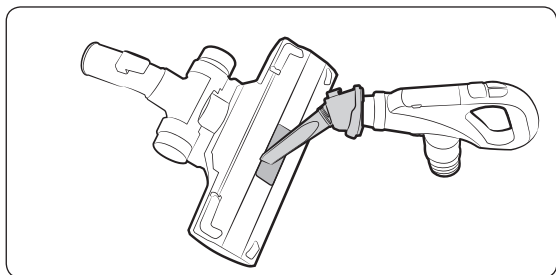
Se o indicador de verificação do filtro ficar vermelho com a entrada de aspiração a 10 cm do chão, limpe o filtro do pó.



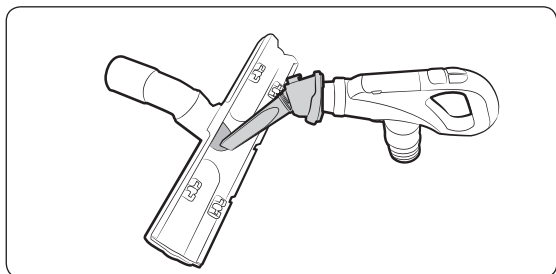
## Limpeza do filtro de exaustão



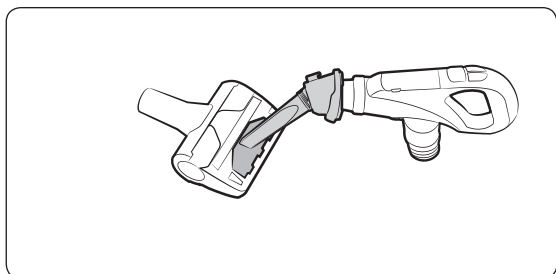
## Limpeza da escova eléctrica



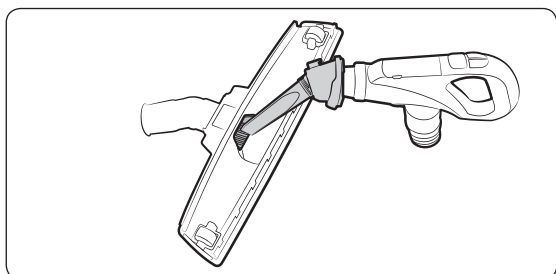
Escova de dupla função



Escova Eco Hard Floor

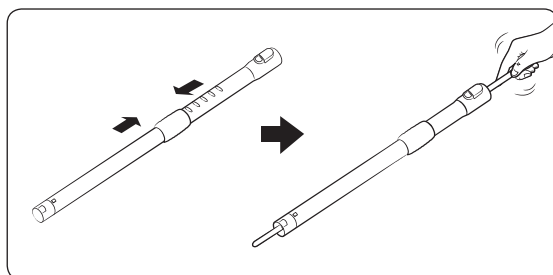


Ferramenta anti-emaranhamento

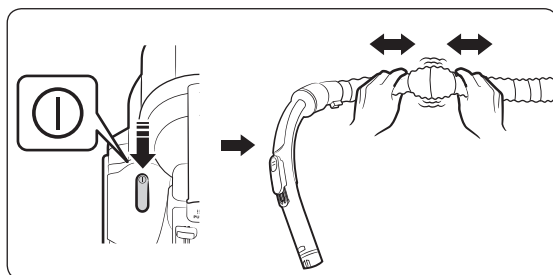


Escova eléctrica para parqué

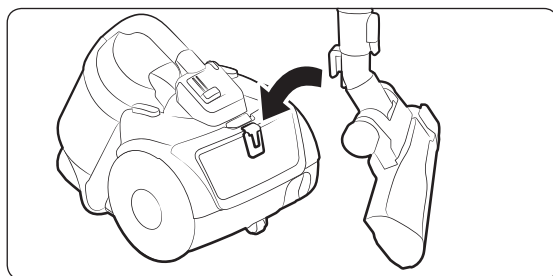
## Limpeza do tubo



## Limpeza do tubo flexível



## Armazenamento do aspirador



# Notas e chamadas de atenção

---

## Durante a utilização

---

### NOTA

- Se deixar o aspirador ligado durante mais de 30 minutos sem carregar em qualquer botão, o dispositivo de segurança desliga a alimentação. Se isto acontecer, carregue no botão [Power] (Ligar/Desligar) no corpo do aspirador ou desligue e volte a ligar o cabo de alimentação à tomada.
- Se o controlo na pega não estiver a funcionar, use o botão [Power] (Ligar/Desligar) no corpo do aspirador para o pôr a funcionar.
- Se utilizar a escova para limpar o pó ou o acessório para cantos/fendas, o aspirador pode começar a vibrar.
- Quando deslocar o aspirador, não carregue no botão na pega do reservatório do pó.
- O ruído de funcionamento pode mudar quando o dispositivo de segurança for activado para impedir que o reservatório do pó se solte.
  - O tubo circular na parte inferior do reservatório do pó impede que o pó se entorne.

### ATENÇÃO

- Quando desligar a ficha da tomada eléctrica, faça-o puxando pela própria ficha e não pelo cabo.

---

## Limpeza e manutenção

---

### NOTA

- Para limpar o filtro do pó, ponha detergente neutro em água morna e deixe o filtro dentro dessa solução durante 30 minutos antes de lavá-lo.
- Não lave o filtro de exaustão com água.
- Para obter o melhor desempenho possível do filtro de exaustão, substitua-o uma vez por ano.
- Para não riscar o chão, verifique em que condições se encontra a escova e substitua-a se estiver gasta.
- Os filtros de substituição encontram-se disponíveis no representante da assistência local da Samsung.
- Segure no cabo de alimentação e carregue no botão de recolha do cabo, porque pode magoar-se se perder o controlo do cabo de alimentação enquanto estiver a recolhê-lo.
- Se o cabo de alimentação não for totalmente recolhido, carregue novamente no botão de recolha do cabo depois de puxar o cabo de alimentação cerca de 2 a 3 m.

### ATENÇÃO

- Certifique-se de que o filtro do pó está completamente seco antes de voltar a colocá-lo no aspirador.
  - Deixe-o secar durante 12 horas.
- Seque o filtro do pó à sombra e não ao sol, para evitar a sua deformação ou descoloração.
- Pode lavar o reservatório do pó com água fria.
- Se reparar numa redução contínua da potência de aspiração ou se o aspirador sobreaquecer para além do normal, limpe o filtro de exaustão.
- Se não montar o filtro do pó correctamente, a potência de aspiração pode reduzir significativamente.
- Se não conseguir remover substâncias estranhas do tubo flexível, contacte o representante da assistência mais próximo.
- Guarde o aspirador à sombra para evitar a sua deformação ou descoloração.

# Resolução de problemas

---

Sintoma	Lista de verificação
O motor não arranca.	<ul style="list-style-type: none"><li>• Verifique o cabo, a ficha e a tomada.</li><li>• Deixe-o arrefecer.</li></ul>
A potência de aspiração está a diminuir gradualmente.	<ul style="list-style-type: none"><li>• Verifique se há algum bloqueio e retire-o, se for necessário.</li><li>• Verifique os filtros e, caso seja necessário, limpe-os conforme ilustrado neste manual.<ul style="list-style-type: none"><li>– Se os filtros já não estiverem em condições, substitua-os.</li></ul></li></ul>
O cabo não é totalmente recolhido.	<ul style="list-style-type: none"><li>• Puxe o cabo de alimentação 2 a 3 m e carregue no botão de recolha do cabo.</li></ul>
O aparelho não aspira.	<ul style="list-style-type: none"><li>• Verifique a mangueira e, se for necessário, substitua-a por uma nova.</li></ul>
Sobreaquecimento do corpo do aparelho.	<ul style="list-style-type: none"><li>• Verifique os filtros e, se for necessário, limpe seguindo as indicações ilustradas deste manual.</li></ul>
Descarga de electricidade estática.	<ul style="list-style-type: none"><li>• Potência de aspiração reduzida.</li><li>• Esta situação também pode ocorrer se o ar na divisão onde se encontra estiver muito seco. Areje a divisão para que a humidade do ar fique normal.</li></ul>

- Este aspirador está em conformidade com os seguintes regulamentos:
  - Directiva RTTE (1999/5/CE)
  - Directiva de compatibilidade electromagnética: 2004/108/CEE
  - Directiva de baixa voltagem: 2006/95/CE
- A declaração de conformidade oficial encontra-se disponível em <http://www.samsung.com>. Vá a Suporte e introduza o nome do modelo no espaço de suporte dos produtos.

# Ficha técnica do produto

[Português]

Segundo os Regulamentos (UE) n.º 665/2013 e n.º 666/2013 da Comissão

A	Fornecedor	Samsung Electronics., Co. Ltd							
B	Modelo	SC07K51E0VB	SC07K51F0VP	SC07K51G0HG	SC07K51H0VD	SC07K51J1HN	SC05K51**V*	SC05K51**H*	SC04K51**H*
C	Classe de eficiência energética	A	A	A	A	A	A+	A+	A++
D	Consumo de energia anual (kWh/ano)	28,0	28,0	28,0	28,0	28,0	22,0	22,0	16,0
E	Classe de desempenho a aspirar carpetes	C	C	C	C	C	C	C	D
F	Classe de desempenho a aspirar soalho duro	A	A	A	A	A	A	A	A
G	Classe de reemissão de pó	A	A	A	A	A	A	A	A
H	Nível de potência sonora (dBA)	78	78	78	78	78	78	78	75
I	Potência nominal (W)	700	700	700	700	700	500	500	360
J	Tipo	Aspirador							

- 1 Consumo de energia anual indicativo (kWh por ano) baseado em 50 tarefas de limpeza. O consumo de energia anual real dependerá do modo de utilização do aparelho.
- 2 As medições do consumo de energia e do desempenho são baseadas nas normas EN 60312 - 1 e EN 60704.



---

## Notas sobre o rótulo energético

- A eficiência energética e a classe de desempenho de limpeza declaradas para carpetes podem ser obtidas com a escova de 2 passos incluída.
- Quando o piso duro tem juntas e fendas, utilize a escova "Eco Hard Floor" incluída, que foi concebida para cumprir a eficiência energética e a classe de desempenho de limpeza para pisos duros com juntas e fendas.
- Os valores fornecidos sobre o rótulo energético foram determinados tendo em conta o processo de medição prescrito (de acordo com a norma EN60312 - 1).



Escova Eco Hard Floor

# Nota

---

# Nota

---

Se tem algumas dúvidas ou comentários sobre os produtos Samsung,  
contacte por favor a nossa linha de apoio a clientes Samsung.

808 20 7267

[www.samsung.com/pt/support](http://www.samsung.com/pt/support)

