



SERIE SC07H40\*\*\*  
SERIE SC15H40\*\*\*  
SERIE SC07K41\*\*\*\*

# Aspirapolvere manuale dell'utente

## 02 Informazioni di sicurezza

## 06 Montaggio

Nomenclatura delle parti / Dove usare le spazzole

## 08 Uso dell'aspirapolvere

Uso dei comandi sull'impugnatura / Uso dei controlli sull'aspirapolvere

## 09 Pulizia e manutenzione

Pulizia del filtro esterno / Pulizia del tubo rigido / Pulizia del tubo flessibile / Pulizia del filtro polvere / Pulizia della vaschetta di raccolta polvere / Manutenzione mini turbo / Pulizia della spazzola per animali / Pulizia della spazzola a due vie / Pulizia della spazzola per parquet / Pulizia della spazzola fissa / Conservazione dell'aspirapolvere

## 14 Note e precauzioni

Utilizzo / Conservazione / Pulizia e manutenzione

## 15 Risoluzione dei problemi / Scheda prodotto

- \* Prima di utilizzare questo prodotto, leggere attentamente le istruzioni.
- \* Solo per uso interno.

Italiano

imagine the possibilities

Grazie per avere acquistato un prodotto Samsung.

**SAMSUNG**

# Informazioni di sicurezza

## INFORMAZIONI DI SICUREZZA

---



- Prima di utilizzare il prodotto, leggere attentamente questo manuale e conservarlo per future consultazioni.



- Dal momento che queste istruzioni coprono diversi modelli di prodotto, le caratteristiche dell'aspirapolvere acquistato potrebbero differire leggermente da quanto descritto in questo manuale.

## SIMBOLI DI ATTENZIONE/AVVERTENZA UTILIZZATI

---



Indica il possibile rischio di lesioni gravi perfino mortali.



Indica il rischio di lesioni personali o danni materiali.

---

## ALTRI SIMBOLI UTILIZZATI

---



Rappresenta un'indicazione che si deve seguire.

---



Questo aspirapolvere è stato progettato solo per un uso domestico.

Non utilizzare questo aspirapolvere per la pulizia di detriti o materiali inerti da costruzione.

Eseguire la pulizia regolare dei filtri per evitare l'accumulo di polveri sottili.

Non utilizzare questo aspirapolvere senza filtro.

**La mancata osservanza di questa precauzione può causare danni alle parti interne e invalidare la garanzia.**

## PRECAUZIONI IMPORTANTI

---

### GENERALE

- Leggere attentamente tutte le istruzioni. Prima di accendere il prodotto, accertarsi che le specifiche elettriche dell'abitazione siano uguali a quelle indicate sull'etichetta posta sul fondo dell'aspirapolvere.
- **ATTENZIONE:** Non utilizzare l'aspirapolvere per pulire pavimenti o tappeti bagnati.
- Quando si utilizzano elettrodomestici in presenza di bambini, è necessario prestare la massima attenzione. Non consentire l'uso del prodotto come giocattolo. Non lasciare mai l'aspirapolvere in funzione senza sorveglianza. Usare l'aspirapolvere solo per lo scopo per il quale è stato progettato, come descritto in queste istruzioni.

- Non utilizzare l'aspirapolvere senza il contenitore di raccolta polvere.
- Al fine di garantire la massima efficacia del prodotto, svuotare il contenitore di raccolta polvere prima del completo riempimento.
- Non utilizzare l'aspirapolvere per aspirare fiammiferi, ceneri accese o mozziconi di sigaretta. Tenere l'aspirapolvere lontano da stufe o altre fonti di calore. Il calore può deformare e scolorire le parti in plastica del prodotto.
- Evitare di aspirare oggetti appuntiti e rigidi poiché potrebbero danneggiare i componenti dell'aspirapolvere.  
Non salire con i piedi sul tubo. Non appoggiare pesi sul tubo.  
Non bloccare l'aspirazione o lo scarico dell'aria.
- Prima di scollegare la spina del cavo di alimentazione dalla presa a muro, spegnere l'aspirapolvere. Scollegare la spina dalla presa prima di pulire la vaschetta di raccolta polvere. Per evitare danni al prodotto, scollegare il prodotto dalla presa elettrica afferrando la spina e non tirando il cavo di alimentazione.
- Questo apparecchio può essere utilizzato da bambini di età superiore agli 8 anni e da persone con handicap fisici, sensoriali o mentali o senza esperienza o conoscenza del prodotto solo sotto la supervisione di una persona responsabile o nel caso in cui abbiano ricevuto informazioni specifiche sull'uso sicuro dell'apparecchio e ne abbiano compreso i rischi ad esso associati. I bambini non devono giocare con l'apparecchio. La pulizia e la manutenzione dell'apparecchio non devono essere eseguite da bambini senza la supervisione di un adulto responsabile.
- Controllare i bambini affinché non giochino con l'apparecchio.
- Prima di procedere alla pulizia o alla manutenzione del prodotto, estrarre la spina dalla presa a muro.
- L'uso di una prolunga elettrica è sconsigliato.
- Se l'aspirapolvere non funziona correttamente, spegnerlo e consultare un tecnico dell'assistenza autorizzato.
- Se il cavo di alimentazione è danneggiato, richiederne la sostituzione al produttore, a un tecnico dell'assistenza o un tecnico specializzato al fine di evitare potenziali pericoli.
- Non trasportare l'aspirapolvere afferrandolo per il tubo. Per spostare il prodotto afferrarlo per l'apposita maniglia.
- Quando non si usa il prodotto scollegare la spina dalla presa. Spegnerlo prima di scollegare la spina dalla presa.
- Non aspirare acqua.
- Non immergere il prodotto in acqua per pulirlo.
- Controllare il tubo regolarmente e non utilizzarlo qualora risultasse danneggiato.
- Contattare il produttore o il centro di assistenza per richiederne la sostituzione.

# Informazioni di sicurezza



## AVVERTENZA

### Alimentazione

- ▶ Evitare qualsiasi rischio di incendio o scariche elettriche.
  - Non danneggiare il cavo di alimentazione.
  - Non estrarre il cavo di alimentazione con forza eccessiva e non toccare la spina con le mani bagnate.
  - Non utilizzare altra fonte di alimentazione che non sia quella fornita dalla rete nazionale e non utilizzare una presa multipla che alimenti più dispositivi contemporaneamente.
  - Non usare un cavo o una spina di alimentazione danneggiati o una presa allentata.
  - Spegnerne l'apparecchio prima di collegare o scollegare la spina dalla presa elettrica e prestare attenzione a non toccare con le dita i poli della spina.
  - Non disassemblare o modificare in alcun modo l'aspirapolvere. Se il cavo di alimentazione è danneggiato, contattare il produttore o il centro assistenza per richiederne la sostituzione da parte di un tecnico certificato.
  - Rimuovere polvere e sostanze estranee dai poli e dai contatti della spina elettrica.
- ▶ In caso di perdita di gas o d'uso di spray infiammabili, come quello contenuto in una bomboletta rimuovi polvere, non toccare la presa e aprire immediatamente le finestre per aerare l'ambiente.
  - Rischio di esplosione o incendio.



## AVVERTENZA

### Utilizzo e Manutenzione

- ▶ Il prodotto è progettato per un uso domestico; non utilizzarlo in esterno.
  - Rischio di danni o malfunzionamenti.
  - \* Pulizia esterna: Pietra, cemento
  - \* Sala da biliardo: Polvere di gesso
  - \* Camera asettica ospedaliera
- ▶ Non utilizzare l'aspirapolvere per aspirare liquidi (ad esempio acqua), lame, aghi o ceneri.
  - Rischio di danni o malfunzionamenti.
- ▶ Controllare che i bambini non giochino con l'aspirapolvere quando è in funzione.
  - Se il prodotto è surriscaldato vi è il rischio di scottature.
- ▶ Non salire sul prodotto né urtarlo.
  - In caso contrario potrebbero verificarsi lesioni personali o danni materiali.
- ▶ Utilizzare la maniglia di trasporto per sollevare o trasportare l'aspirapolvere.
- ▶ Non sollevare o trasportare l'aspirapolvere inserendo una spazzola nella scanalatura da utilizzare per riporre il prodotto.
- ▶ Utilizzare un panno asciutto per pulire l'aspirapolvere e scollegare sempre la spina dalla presa prima di eseguirne la pulizia. Sul prodotto, non spruzzare direttamente acqua né utilizzare sostanze volatili (quali benzene, diluenti o alcool) o spray infiammabili (ad esempio lo spray per la rimozione della polvere) per eseguirne la pulizia.
  - Se acqua o altri liquidi penetrano all'interno del prodotto causando un malfunzionamento,

spegnere l'aspirapolvere premendo il tasto di accensione posto sul telaio, scollegare la spina dalla presa di corrente e rivolgersi al centro di assistenza.

- ▶ Non utilizzare detersivi alcalini o industriali, deodoranti o acidi (acetici) per pulire le parti lavabili dell'aspirapolvere. (Consultare la tabella seguente.)
  - In caso contrario le parti in plastica potrebbero subire danni, scolorire o deformarsi.

Parti lavabili		Recipiente di raccolta polvere, Filtro polvere, Filtro assorbente,
Detersivi idonei	Detersivi neutri	Sgrassatori per cucina
Detersivi non idonei	Detersivi alcalini	Candeggina, Sgrassatori per stampi, ecc.
	Detersivi acidi	Olio di paraffina, emulsionanti, ecc.
	Detersivi industriali	NV-I, PB-I, Opti, alcol, acetone, benzene, diluenti, ecc.
	Deodoranti	Deodoranti spray
	Olio	Olio vegetale o animale
	Ecc.	Acido acetico edibile, aceto, acido acetico glaciale, ecc.

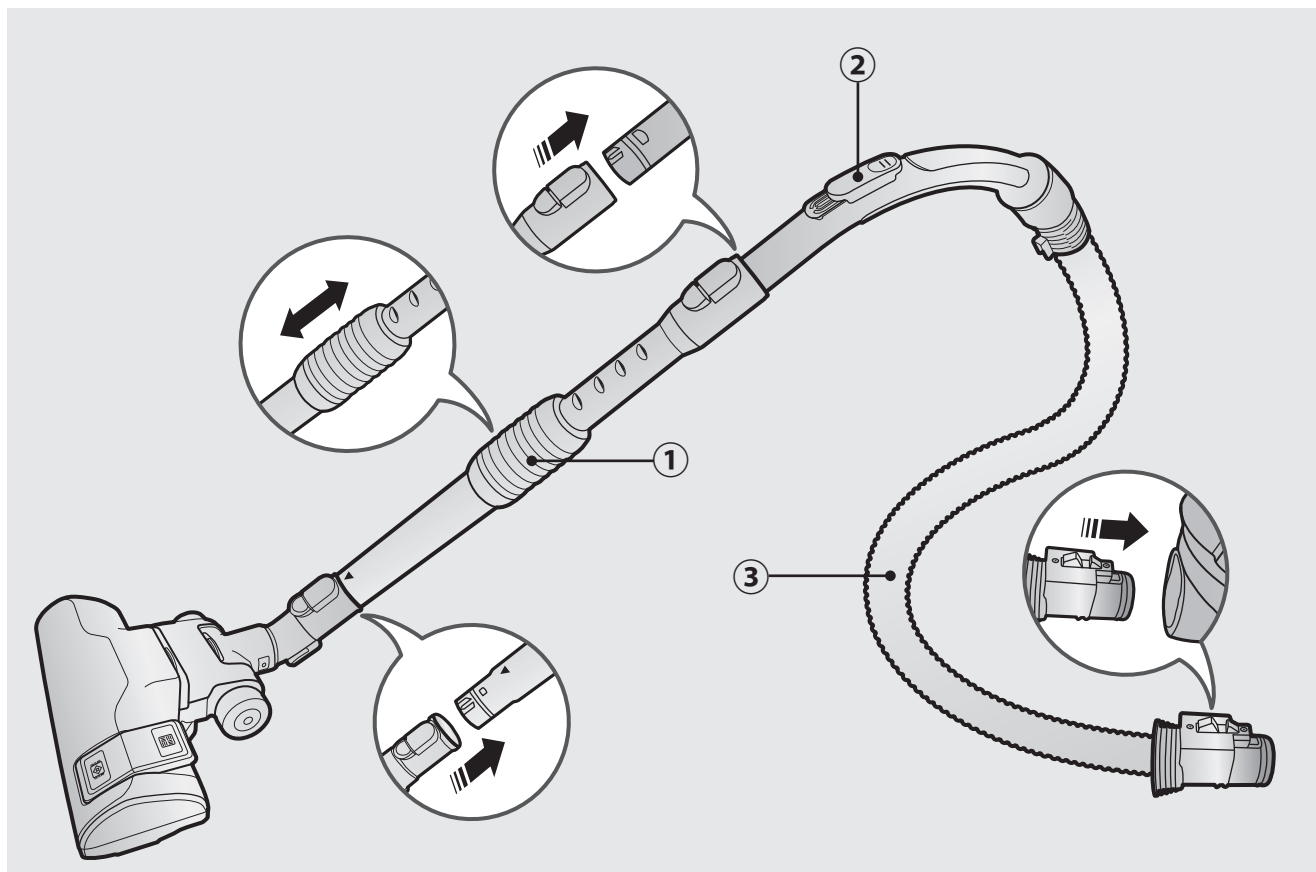


## ATTENZIONE

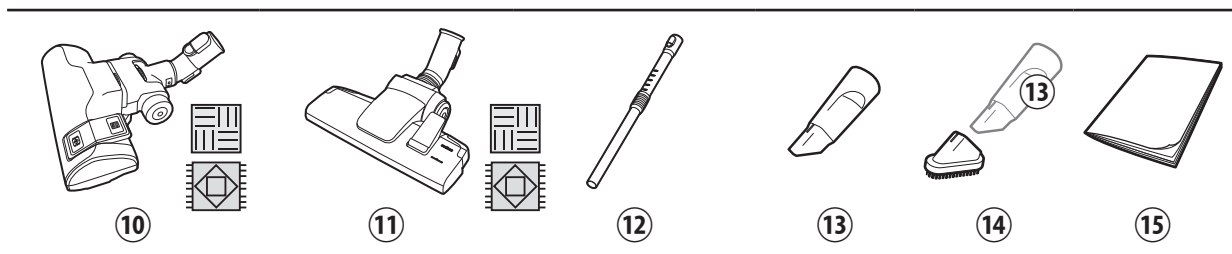
## Utilizzo

- ▶ Non usare il tubo flessibile per scopi diversi da quelli intesi per l'uso.
  - In caso contrario potrebbero verificarsi lesioni personali o danni materiali.
- ▶ Sollevando il manico della vaschetta di raccolta polvere durante l'uso dell'aspirapolvere si attiva un dispositivo di sicurezza; ciò potrebbe alterare il rumore di funzionamento del prodotto.
  - Quando si afferra il manico della vaschetta di raccolta polvere durante l'uso dell'aspirapolvere il rumore di funzionamento potrebbe cambiare; tuttavia, il tubo circolare sul fondo della vaschetta impedisce alla polvere di fuoriuscire.
- ▶ Scollegare la spina di alimentazione dalla presa elettrica se si prevede di non utilizzare l'aspirapolvere per un lungo periodo di tempo.
  - La mancata osservanza di questa precauzione potrebbe causare scariche elettriche o incendio.
- ▶ Non tirare il cavo di alimentazione oltre il segno giallo e sostenere il cavo manualmente durante il riavvolgimento
  - Il cavo potrebbe danneggiarsi se si tenta di tirarlo oltre il segno giallo; inoltre, se non si sostiene manualmente il cavo durante il riavvolgimento si potrebbe verificare un 'effetto frusta' e il cavo senza controllo potrebbe causare lesioni personali o danni agli oggetti circostanti.
- ▶ Se si avvertono odori o rumori anormali oppure si nota fumo provenire dall'aspirapolvere, scollegare immediatamente la spina dalla presa elettrica e contattare il centro assistenza.
  - Pericolo di scariche elettriche o incendio.
- ▶ Non utilizzare l'aspirapolvere nei pressi di apparecchi riscaldanti (come ad esempio una stufa), spray o materiali infiammabili.
  - La mancata osservanza di questa precauzione potrebbe causare incendio o deformazione del prodotto.

# Montaggio

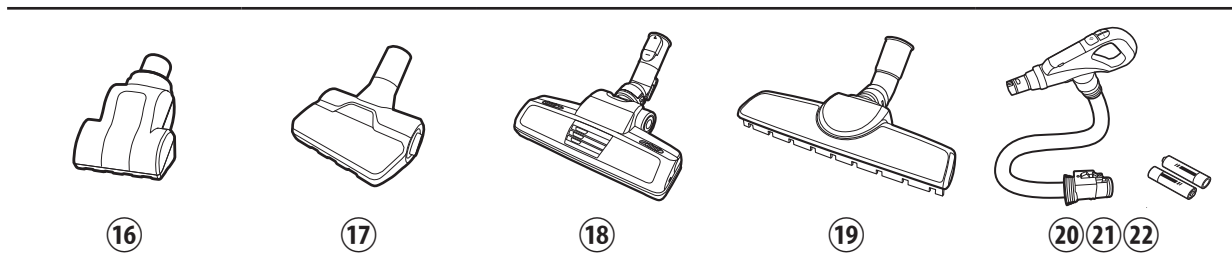


## Accessori

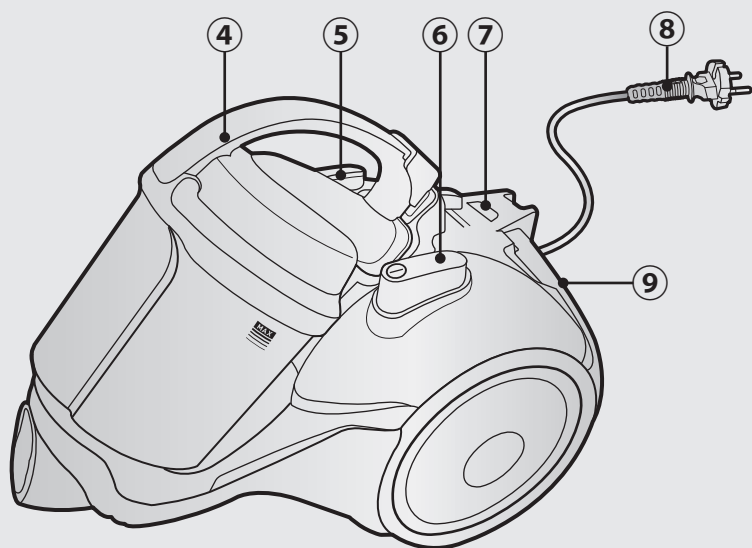


\*  Pavimento /  Moquette

## Opzioni (a seconda del modello)

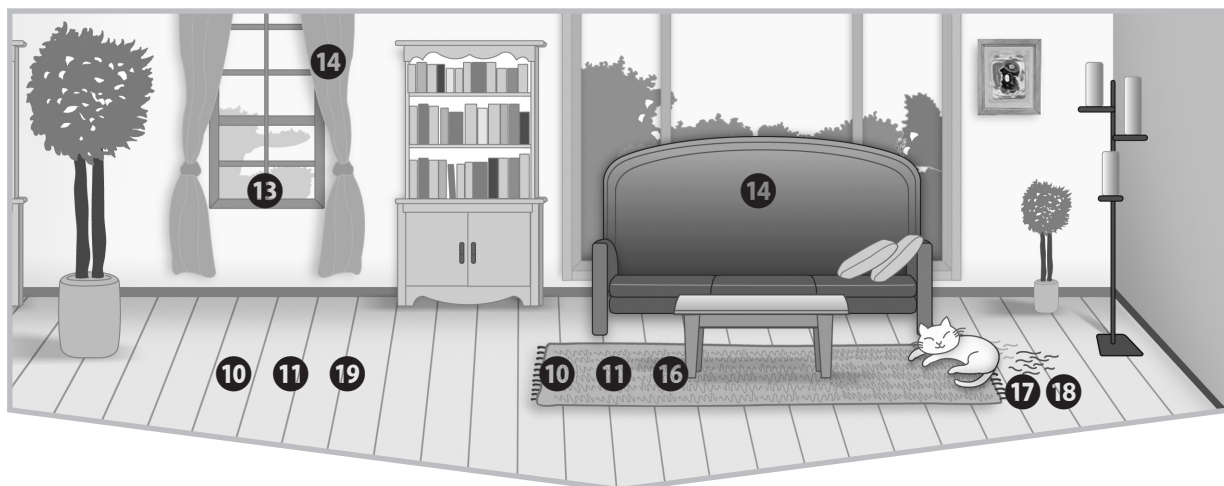


## Nomenclatura delle parti



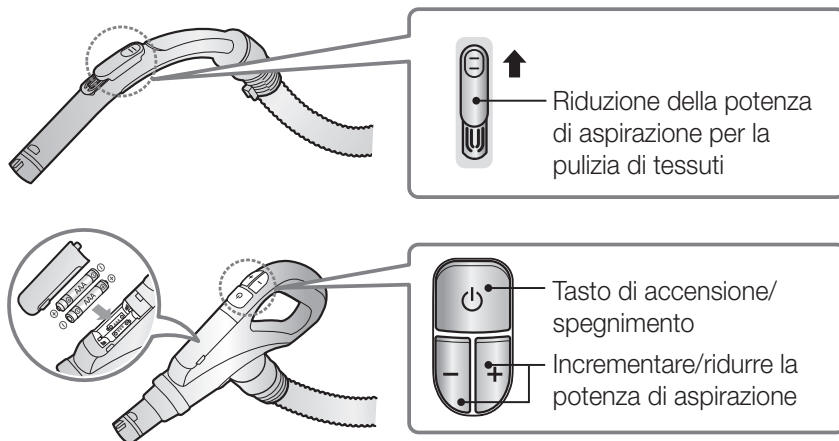
- ① Tubo rigido (Serie SC07H40\*\*\* / Serie SC07K41\*\*\*)
- ② Comandi sull'impugnatura (Serie SC07H40\*\*V / Serie SC07K41\*0V\*)
- ③ Tubo flessibile
- ④ Vaschetta di raccolta polvere
- ⑤ Tasto Riavvolgimento cavo
- ⑥ Tasto Accensione
- ⑦ Luce filtro
- ⑧ Cavo di alimentazione
- ⑨ Filtro in uscita
- ⑩ Spazzola a due vie (Serie SC07H40\*\*V / Serie SC07K41\*\*\*)
- ⑪ Spazzola a due vie (Serie SC15H40\*\*V)
- ⑫ Tubo rigido (Serie SC15H40\*\*\*)
- ⑬ Accessorio 2 in 1 (Lancia)
- ⑭ Accessorio 2 in 1 (Spazzola per la polvere)
- ⑮ Manuale dell'utente
- ⑯ Mini turbo
- ⑰ Spazzola fissa
- ⑱ Spazzola per animali
- ⑲ Spazzola per parquet
- ⑳ Comandi sull'impugnatura (Serie SC07K41\*0H\* / Serie SC07H40\*\*H)
- ㉑ Tubo flessibile
- ㉒ Batterie

## Dove usare le spazzole

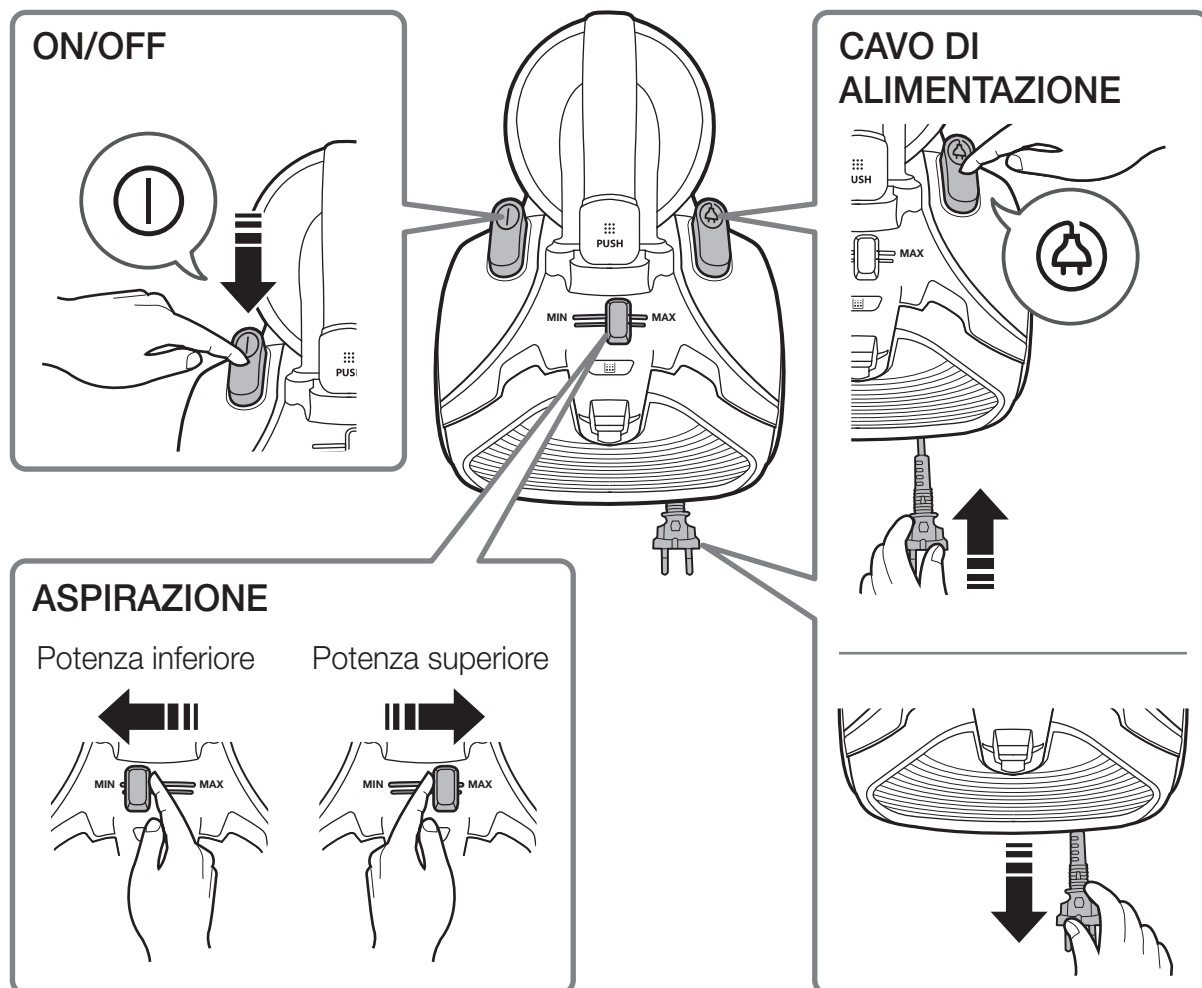


# Uso dell'aspirapolvere

## Uso dei comandi sull'impugnatura



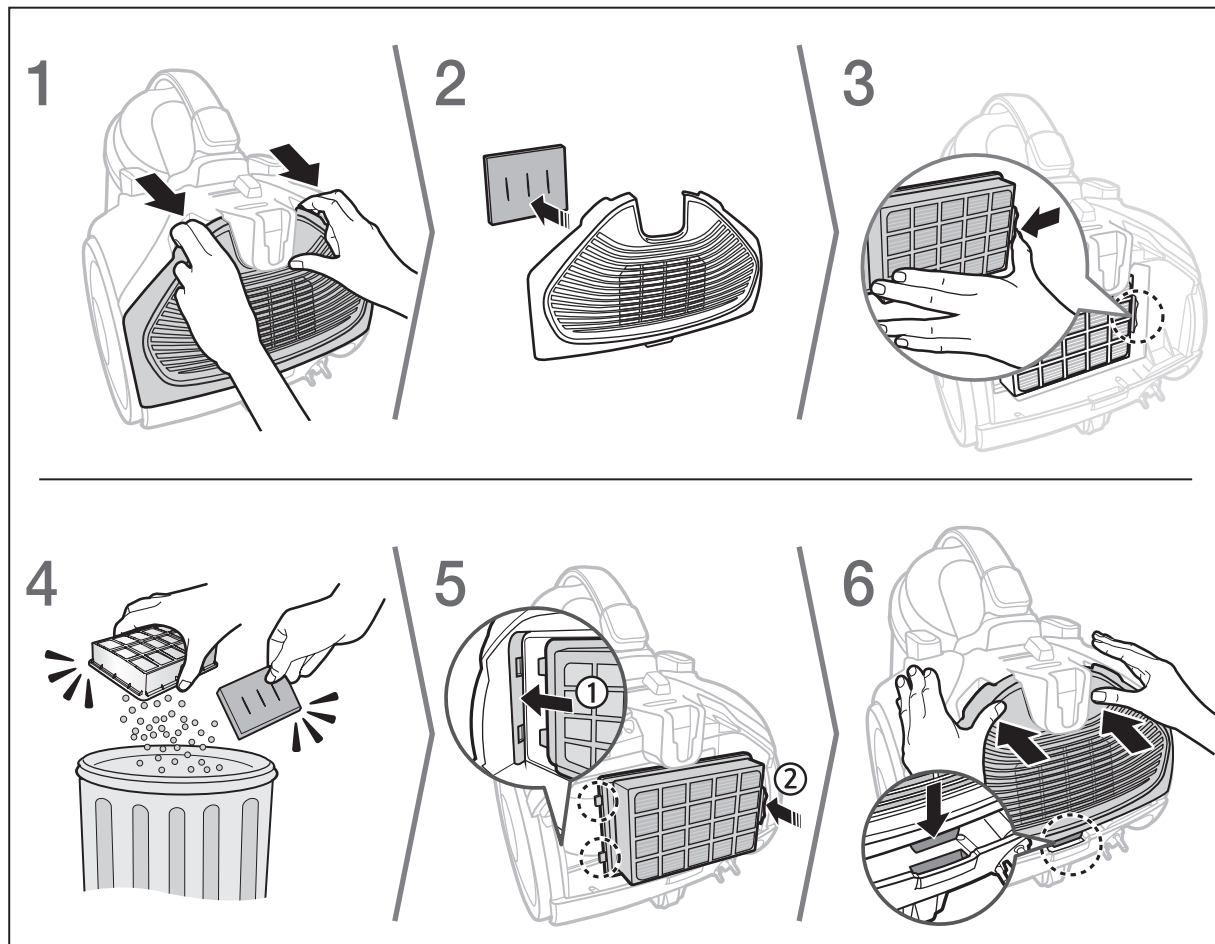
## Uso dei controlli sull'aspirapolvere



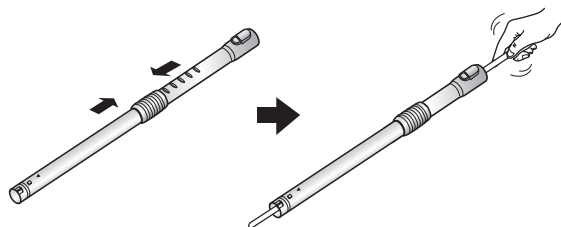


# Pulizia e manutenzione

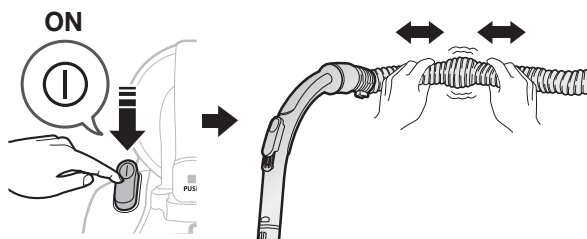
## Pulizia del filtro esterno



## Pulizia del tubo rigido

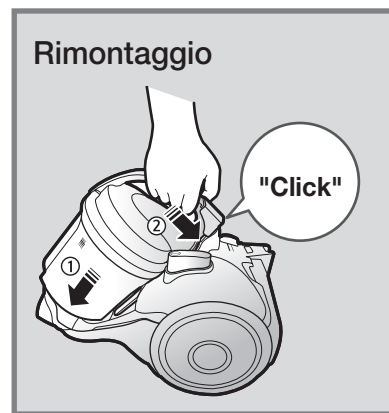
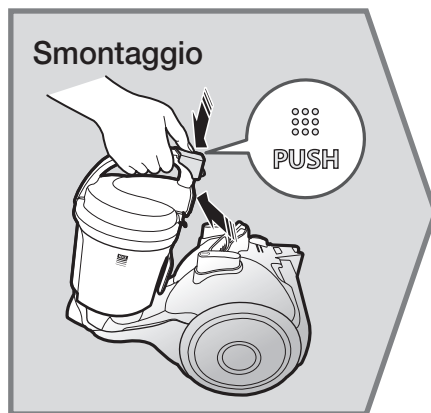
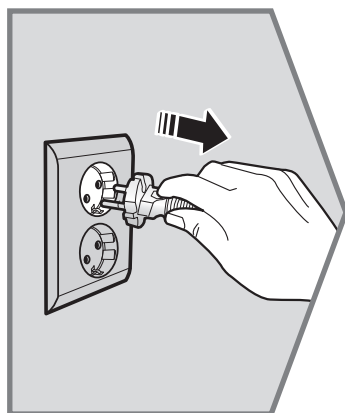
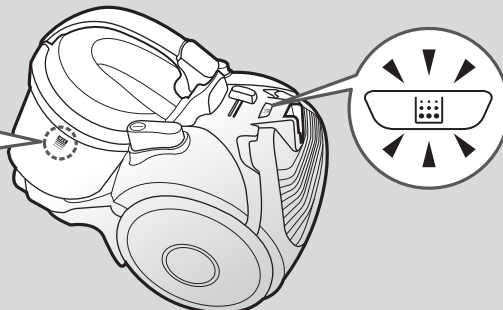
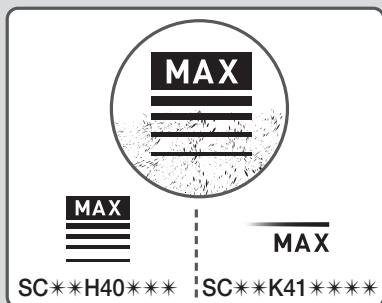


## Pulizia del tubo flessibile

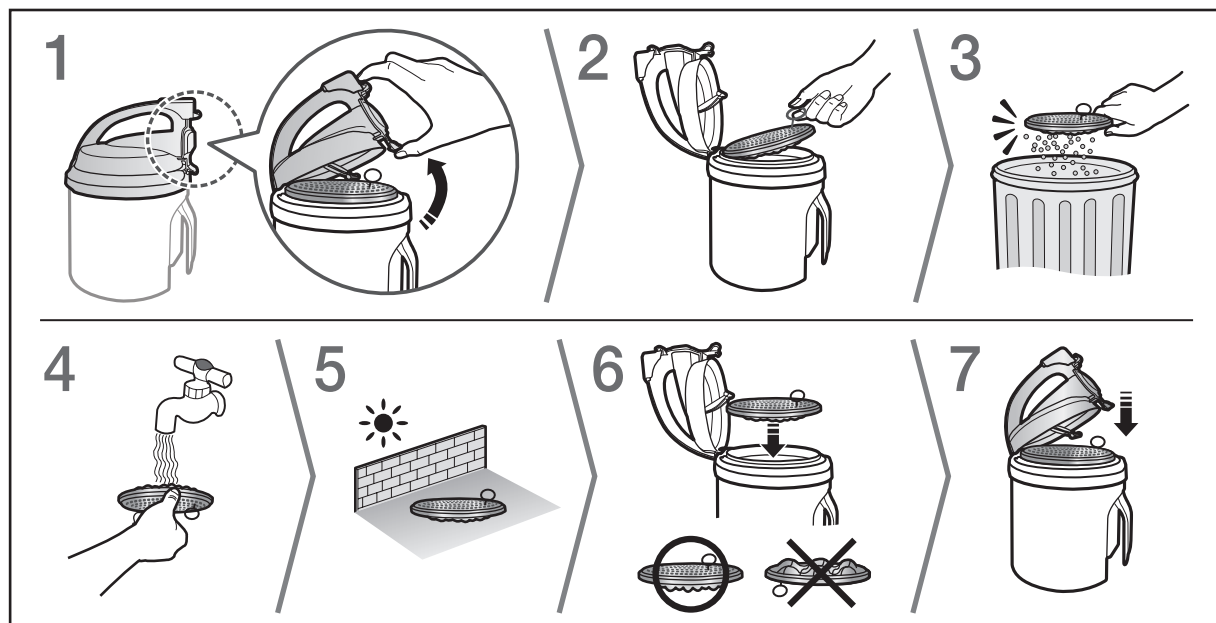


# Pulizia e manutenzione

Quando svuotare la vaschetta di raccolta polvere

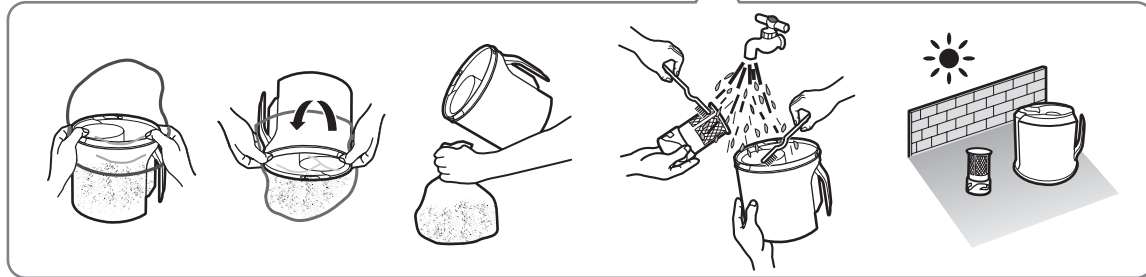
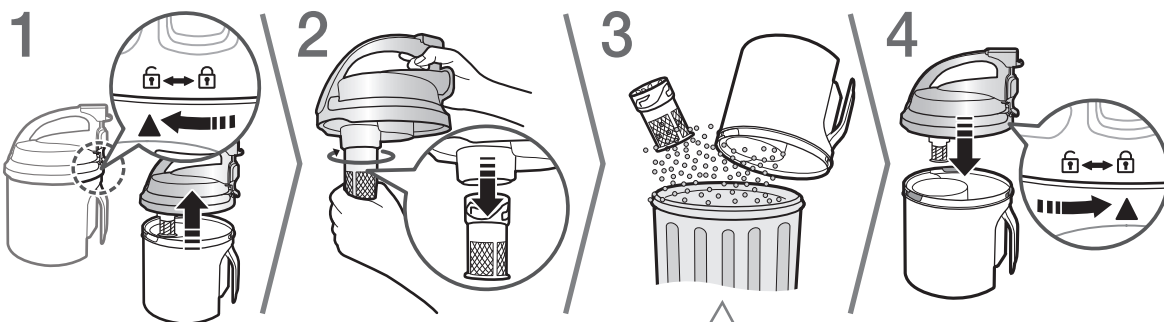


## Pulizia del filtro polvere

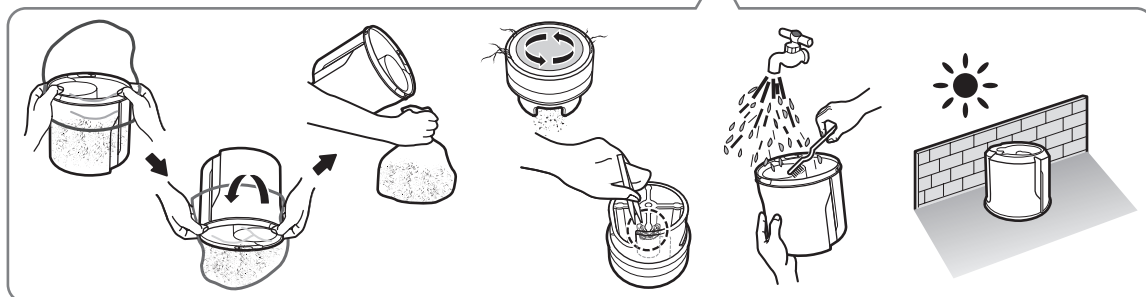
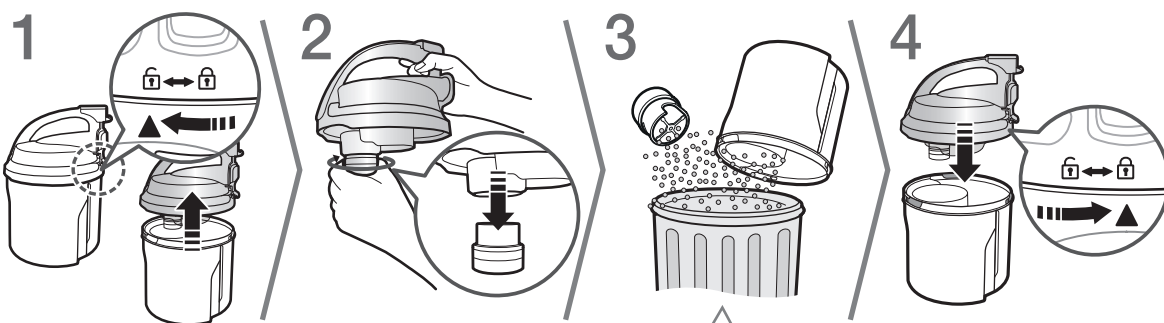


## Pulizia della vaschetta di raccolta polvere

Serie SC\*\*H40\*\*\*



Serie SC\*\*K41\*\*\*\*

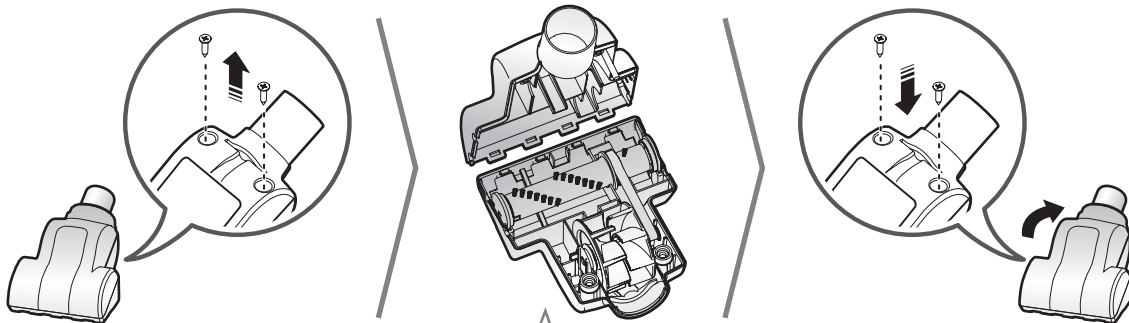


\* Anti-Tangle Turbine(Cyclone Force)

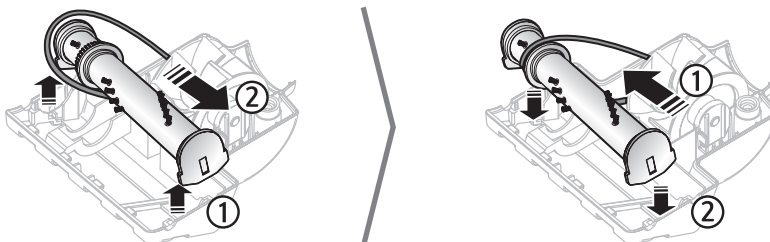
– Basato su test interni. Testato alla ventola della turbina usando capelli, peli animali su un pavimento.

# Pulizia e manutenzione

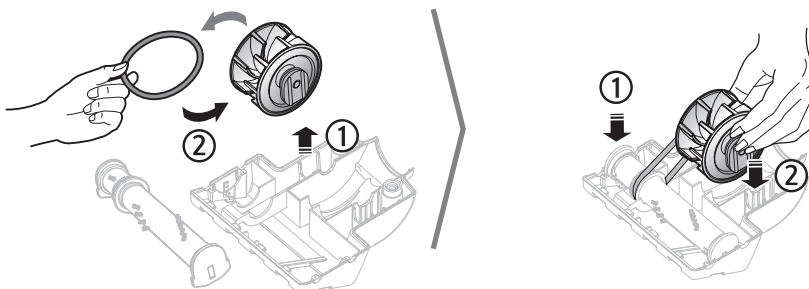
## Manutenzione mini turbo



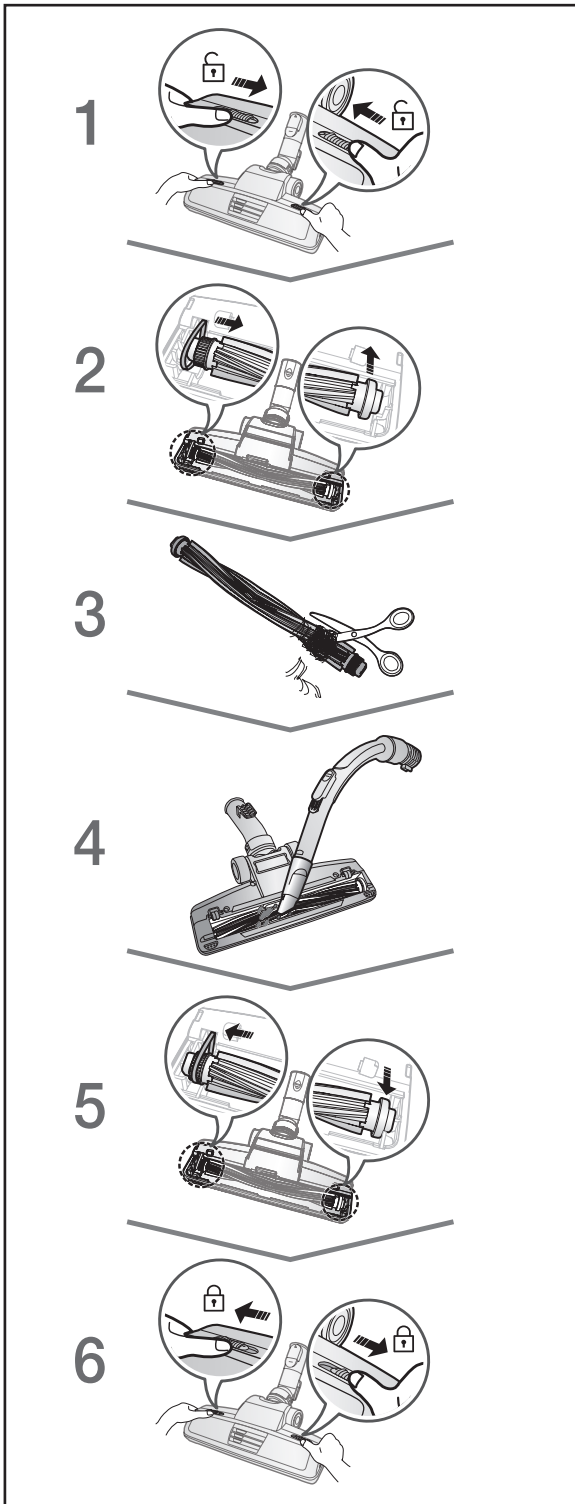
### Sostituzione delle ruote delle spazzole



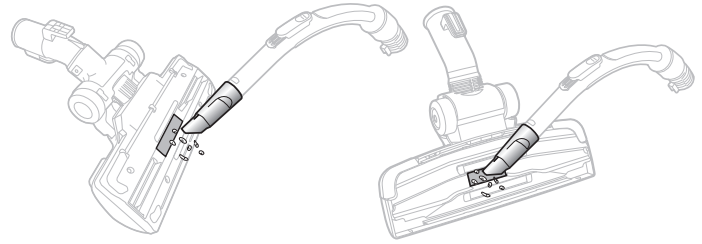
### Sostituzione della cinghia



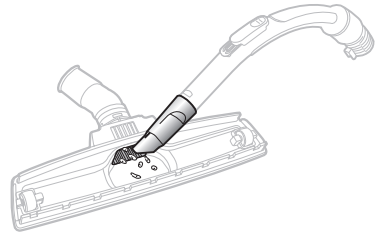
## Pulizia della spazzola per animali



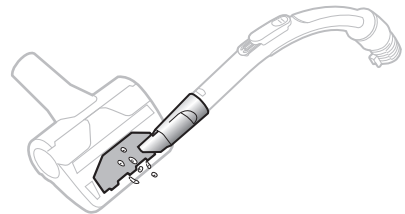
## Pulizia della spazzola a due vie



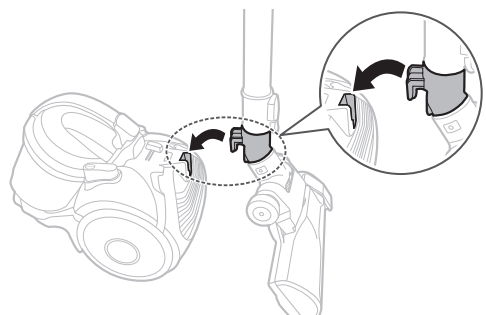
## Pulizia della spazzola per parquet



## Pulizia della spazzola fissa



## Conservazione dell'aspirapolvere



# Note e precauzioni

## Utilizzo

### Nota

- ▶ Il dispositivo di sicurezza interrompe l'erogazione di energia quando l'aspirapolvere è in funzione da oltre 30 minuti senza ricevere input da parte dell'utente. In questo caso, premere il tasto [ⓘ] sull'unità principale o scollegare e ricollegare la spina di alimentazione.
- ▶ Quando si usa la spazzola per la polvere o la lancia, l'aspirapolvere potrebbe vibrare.
- ▶ Durante il trasporto del prodotto, non premere il pulsante sulla maniglia della vaschetta di raccolta polvere.
- ▶ Il rumore di funzionamento potrebbe cambiare se si attiva il dispositivo di sicurezza che impedisce la separazione della vaschetta di raccolta polvere.
  - Il tubo circolare sul fondo della vaschetta di raccolta polvere previene la fuoriuscita della polvere.

### Attenzione

- ▶ Nell'estrarre la spina dalla presa, afferrare la spina e non il cavo.

## Conservazione

### Nota

- ▶ Sostenere il cavo di alimentazione quindi premere il tasto [⊕]; in caso contrario, l'effetto frusta del cavo senza controllo potrebbe causare lesioni.
- ▶ Se il cavo di alimentazione non si riavvolge correttamente, estrarre 2~3 m di cavo dall'alloggiamento e premere nuovamente il tasto [⊕].

### Attenzione

- ▶ Riporre l'aspirapolvere all'ombra per evitare deformazioni o scolorimento.

## Pulizia e manutenzione

### Nota

- ▶ Per una pulizia ottimale del filtro polvere, versare in acqua tiepida un po' di detersivo neutro e tenervi in ammollo il filtro per 30 minuti prima di lavarlo.
- ▶ Non lavare il filtro esterno in acqua.
- ▶ Per ottenere le migliori prestazioni, sostituire il filtro esterno una volta all'anno.
- ▶ Per evitare di graffiare i pavimenti, verificare le condizioni della spazzola e sostituirla in caso sia usurata.
- ▶ Ispezionare la cinghia del mini turbo per verificare che sia in buone condizioni. Se la cinghia presenta rotture o crepe, sostituirla con una nuova seguendo le istruzioni riportate nella sezione "Sostituzione della cinghia".
- ▶ I filtri di ricambio possono essere acquistati presso i distributori Samsung di zona.

### Attenzione

- ▶ La potenza di aspirazione potrebbe ridursi notevolmente in caso di montaggio errato del filtro polvere.
- ▶ Lasciare asciugare il filtro polvere completamente prima di inserirlo nuovamente nell'aspirapolvere. Lasciarlo asciugare per 12 ore.
- ▶ Far asciugare il filtro polvere all'ombra e non al sole per evitarne la deformazione o lo scolorimento.
- ▶ La vaschetta di raccolta polvere può essere lavata in acqua fredda.
- ▶ Quando la potenza di aspirazione risulta notevolmente ridotta o l'aspirapolvere si surriscalda in modo anomalo, pulire il filtro esterno.
- ▶ Se il tubo flessibile è ostruito e non si riesce a rimuovere il corpo estraneo, rivolgersi al centro assistenza di zona.
- ▶ Se è necessario uno strumento per eseguire la pulizia, prestare attenzione a non danneggiare la retina."

# Risoluzione dei problemi / Scheda prodotto

PROBLEMA	SOLUZIONE
<b>Il motore non si avvia.</b>	<ul style="list-style-type: none"> <li>▶ Controllare il cavo, la spina e la presa elettrica.</li> <li>▶ Lasciare raffreddare l'aspirapolvere.</li> </ul>
<b>La potenza di aspirazione diminuisce gradualmente.</b>	<ul style="list-style-type: none"> <li>▶ Controllare eventuali ostruzioni e nel caso rimuoverle.</li> </ul>
<b>L'aspirazione è scarsa o ridotta.</b>	<ul style="list-style-type: none"> <li>▶ Controllare lo stato del filtro e, se necessario, pulirlo seguendo le istruzioni fornite. Se i filtri sono in cattive condizioni, sostituirli.</li> </ul>
<b>Il cavo non si riavvolge completamente.</b>	<ul style="list-style-type: none"> <li>▶ Estrarre il cavo di circa 2-3 m e premere il tasto [⏮].</li> </ul>
<b>L'aspirapolvere non aspira.</b>	<ul style="list-style-type: none"> <li>▶ Controllare il tubo e sostituirlo se necessario.</li> </ul>
<b>L'unità si surriscalda.</b>	<ul style="list-style-type: none"> <li>▶ Controllare lo stato dei filtri e, se necessario, pulirli come indicato nelle istruzioni.</li> </ul>
<b>Scariche elettrostatiche.</b>	<ul style="list-style-type: none"> <li>▶ Diminuire la regolazione della potenza.</li> <li>▶ Ciò potrebbe verificarsi anche quando l'aria all'interno dell'ambiente è molto secca. Ventilare l'ambiente per ripristinare l'umidità dell'aria su valori normali.</li> </ul>

\* Questo aspirapolvere è approvato per le seguenti direttive:

- Direttiva bassa tensione 1999/5/CE
- Direttiva Compatibilità elettromagnetica: 2004/108/CE
- Direttiva bassa tensione: 2006/95/CE

La Dichiarazione di conformità ufficiale è reperibile all'indirizzo <http://www.samsung.com>, accendendo alla pagina Supporto e ricercando il nome del modello.

## Secondo il Regolamento (UE) n. 665/2013 e 666/2013 della Commissione

A	Fornitore	Samsung Electronics., Co. Ltd					
B	Modello	SC07H40E0V	SC07H40F0V	SC07H40F1V	SC07H40F2V	SC07H40H1V	SC07K41**V*
C	Classe di efficienza energetica	A	A	A	A	A	A
D	Consumo annuo di energia (kWh/anno)	28,0	28,0	28,0	28,0	28,0	28,0
E	Classe di prestazione per la pulizia di tappeti	D	D	D	D	D	D
F	Classe di prestazione per la pulizia di pavimenti	B	A	A	A	A	A
G	Classe di (ri)emissione della polvere	A	A	A	A	A	A
H	Livello di potenza sonora (dBA)	80	80	80	80	80	80
I	Potenza nominale di ingresso (W)	700	700	700	700	700	700
J	Tipo	Aspirapolvere per uso generale					

1. Consumo indicativo annuo di energia (kWh all'anno), sulla base di 50 operazioni di pulizia. Il consumo effettivo annuale di energia dipende dalle modalità di utilizzo dell'apparecchio.
2. Consumo elettrico e prestazioni sono basati sui metodi indicati negli standard EN 60312 - 1 e EN 60704.

**SAMSUNG**

Se avete commenti o domande sui prodotti Samsung,  
contattate il Servizio Clienti Samsung  
800-SAMSUNG (800.7267864)  
[www.samsung.com/it/support](http://www.samsung.com/it/support)





SERIE SC07H40\*\*\*  
SERIE SC15H40\*\*\*  
SERIE SC07K41\*\*\*\*

# Aspiradora manual del usuario

## 02 Información de seguridad

## 06 Montaje

Nombre de cada componente / Dónde utilizar los cepillos

## 08 Uso de la aspiradora

Uso del control en el asa / Uso del cuerpo principal

## 09 Limpieza y mantenimiento

Limpieza del filtro de salida / Limpieza del tubo / Limpieza del tubo flexible / Limpieza del filtro del polvo / Limpieza del contenedor del polvo / Mantenimiento del miniturbo / Limpieza del cepillo de mascotas / Limpieza del cepillo de 2 posiciones / Limpieza del cepillo superior para parquet / Limpieza del cepillo accesorio anti-enredos / Cómo guardar la aspiradora

## 14 Notas y precauciones

Uso / Guardado / Limpieza y mantenimiento

## 15 Solución de problemas / Ficha del producto

- \* Antes de poner en marcha la unidad, lea atentamente las instrucciones.
- \* Solo para uso en interiores.

**Español**

imagine the possibilities

Gracias por adquirir un producto Samsung.

**SAMSUNG**

# Información de seguridad

## INFORMACIÓN DE SEGURIDAD

---



- Antes de poner el aparato en funcionamiento, lea este manual en su totalidad y consévelo para futuras consultas.



- Ya que las siguientes instrucciones de funcionamiento se aplican a varios modelos, las características de su aspiradora pueden variar ligeramente de las descritas en este manual.

## SÍMBOLOS DE PRECAUCIÓN/ADVERTENCIA UTILIZADOS

---



Indica que hay riesgo de muerte o lesiones graves.



Indica que hay riesgo de lesiones personales o daños materiales.

---

## OTROS SÍMBOLOS UTILIZADOS

---



Indica una instrucción que se debe seguir.

---



Esta aspiradora está destinada únicamente a uso doméstico.

No utilice la aspiradora para eliminar escombros.

Limpie los filtros regularmente para impedir que el polvo se acumule en ellos.

No utilice esta aspiradora sin los filtros instalados.

**El incumplimiento de estas instrucciones puede causar daños en los componentes internos y anulación de la garantía.**

## PRECAUCIONES IMPORTANTES

---

### GENERAL

- Lea atentamente todas las instrucciones. Antes de encender el producto, compruebe que el voltaje de la corriente eléctrica sea el mismo que el que se especifica en la placa de la parte inferior de la aspiradora.
- **ADVERTENCIA:** No utilice la aspiradora sobre alfombras o superficies húmedas.
- Vigile atentamente cuando el aparato lo utilice un niño o haya niños cerca. No permita que se utilice la aspiradora como un juguete. No deje la aspiradora desatendida cuando esté en funcionamiento. Utilice la aspiradora solo para las tareas que se describen en este manual.

- No utilice la aspiradora sin el contenedor del polvo.
- Vacíe el contenedor del polvo antes de que se llene para mantener el mejor rendimiento.
- No utilice la aspiradora para recoger cerillas, cenizas o colillas encendidas. Mantenga la aspiradora apartada de las estufas y de otras fuentes de calor. El calor puede deformar y decolorar las piezas de plástico de la unidad.
- Evite recoger objetos afilados o puntiagudos ya que podrían dañar las piezas de la aspiradora.  
No pise el tubo flexible. No ponga pesos sobre el tubo flexible.  
No obstruya las aberturas de succión y de extracción.
- Apague la aspiradora antes de desenchufarla de la corriente eléctrica. Desenchufe el cable de la toma de corriente antes de vaciar el contenedor del polvo. A fin de evitar daños, para desenchufar el cable tire del enchufe, no del cable.
- Este electrodoméstico puede ser utilizado por niños a partir de los 8 años y personas con discapacidad física, mental y sensorial, siempre y cuando tengan una supervisión o instrucciones sobre el uso de estos electrodomésticos de una forma segura y siendo consecuentes de los posibles peligros que este pueda ocasionar. Los niños no deben jugar con el electrodoméstico. La limpieza y el mantenimiento del aparato deben estar supervisados por adultos.
- No deje que los niños jueguen con el electrodoméstico.
- Antes de limpiar la aspiradora o realizar tareas de mantenimiento desenchufe el cable de la toma de corriente.
- No es aconsejable utilizar un cable alargador.
- Si la aspiradora no funciona correctamente, desenchufe el cable de alimentación y consulte a un técnico de servicio autorizado.
- Si el cable de alimentación está dañado, lo debe reemplazar el fabricante, o bien un técnico de servicio o personal igualmente cualificado para evitar riesgos de accidentes.
- Para mover la aspiradora no tire del tubo flexible. Utilice el mango del aparato.
- Cuando no vaya a utilizar la aspiradora, desenchúfela. Antes de desenchufar la aspiradora, apáguela.
- No la utilice para absorber agua.
- No la sumerja en agua para limpiarla.
- Revise periódicamente el tubo y no lo utilice si está dañado.
- Póngase en contacto con el fabricante o el centro de servicio para reemplazarla.

# Información de seguridad



## ADVERTENCIA

### Alimentación eléctrica

- ▶ Evite cualquier posible riesgo de descarga eléctrica o incendio.
  - No dañe el cable de alimentación.
  - No tire demasiado fuerte del cable de alimentación ni toque el enchufe con las manos húmedas.
  - No utilice una fuente de alimentación diferente del voltaje nominal local y no utilice enchufes múltiples para alimentar varios aparatos al mismo tiempo.
  - No utilice enchufes ni cables dañados, ni tomas de corriente sueltas.
  - Apague el aparato antes de enchufarlo o desenchufarlo y no toque la clavija del enchufe con los dedos.
  - No trate de desmontar ni modificar la aspiradora. Si el cable de alimentación está dañado, póngase en contacto con el fabricante o con un centro de servicio para que un técnico certificado lo sustituya.
  - Limpie el polvo y cualquier materia extraña del terminal y de la zona de contacto del enchufe.
- ▶ En caso de producirse una fuga de gas o de utilizarse aerosoles inflamables como limpiadores de polvo, no toque la toma de corriente y abra las ventanas para ventilar la habitación.
  - Hay riesgo de explosión o incendio.



## ADVERTENCIA

### Uso y mantenimiento

- ▶ Este producto está destinado únicamente a uso doméstico y no debe utilizarse en exteriores.
  - Hay riesgo de mal funcionamiento o daños.
    - \* Limpieza en exterior: Piedra, cemento
    - \* En sala de billar: Polvo de tiza
    - \* Sala aséptica de hospital
- ▶ No utilice la aspiradora para absorber líquidos (como agua), cuchillas, alfileres o brasas.
  - Hay riesgo de mal funcionamiento o daños.
- ▶ No permita que los niños toquen la aspiradora cuando la esté utilizando.
  - Los niños puede quemarse si el cuerpo del aparato se sobrecalienta.
- ▶ No suba encima del aparato ni lo exponga a impactos físicos.
  - Hay riesgo de lesiones o daños.
- ▶ Use el asa de transporte para levantar o desplazar la aspiradora.
- ▶ No levante ni desplace la aspiradora con un cepillo en la ranura para guardarla.
- ▶ Para limpiar el cuerpo de la aspiradora, desenchufe esta y use una toalla o un paño seco. No rocíe agua directamente ni use materiales volátiles (como benceno, disolventes o alcohol) o aerosoles inflamables (como limpiadores de polvo) para limpiarla.
  - Si entra agua o cualquier otro líquido en el producto y se produce un mal funcionamiento, apague el botón del cuerpo principal, desenchufe el aparato y consulte a un centro de servicio técnico.

► No use detergentes alcalinos o industriales, ambientadores o ácidos (acético) para limpiar las piezas lavables de la aspiradora. (Consulte la siguiente tabla.)

- Pueden producirse daños, deformación o decoloración de los componentes de plástico.

Piezas lavables		Contenedor del polvo del cuerpo principal, filtro del polvo, filtro de esponja
Detergente apropiado	Detergente neutro	Limpiador de cocinas
Detergente inapropiado	Detergente alcalino	Lejía, limpiador de moho
	Detergente ácido	Aceite de parafina, emulgente, etc.
	Detergente industrial	NV-I, PB-I, Opti, alcohol, acetona, benceno, disolvente, etc.
	Ambientador	Ambientador (aerosol)
	Aceite	Aceite animal o vegetal
	Etc.	Ácido acético de cocina, vinagre, ácido acético glacial, etc.

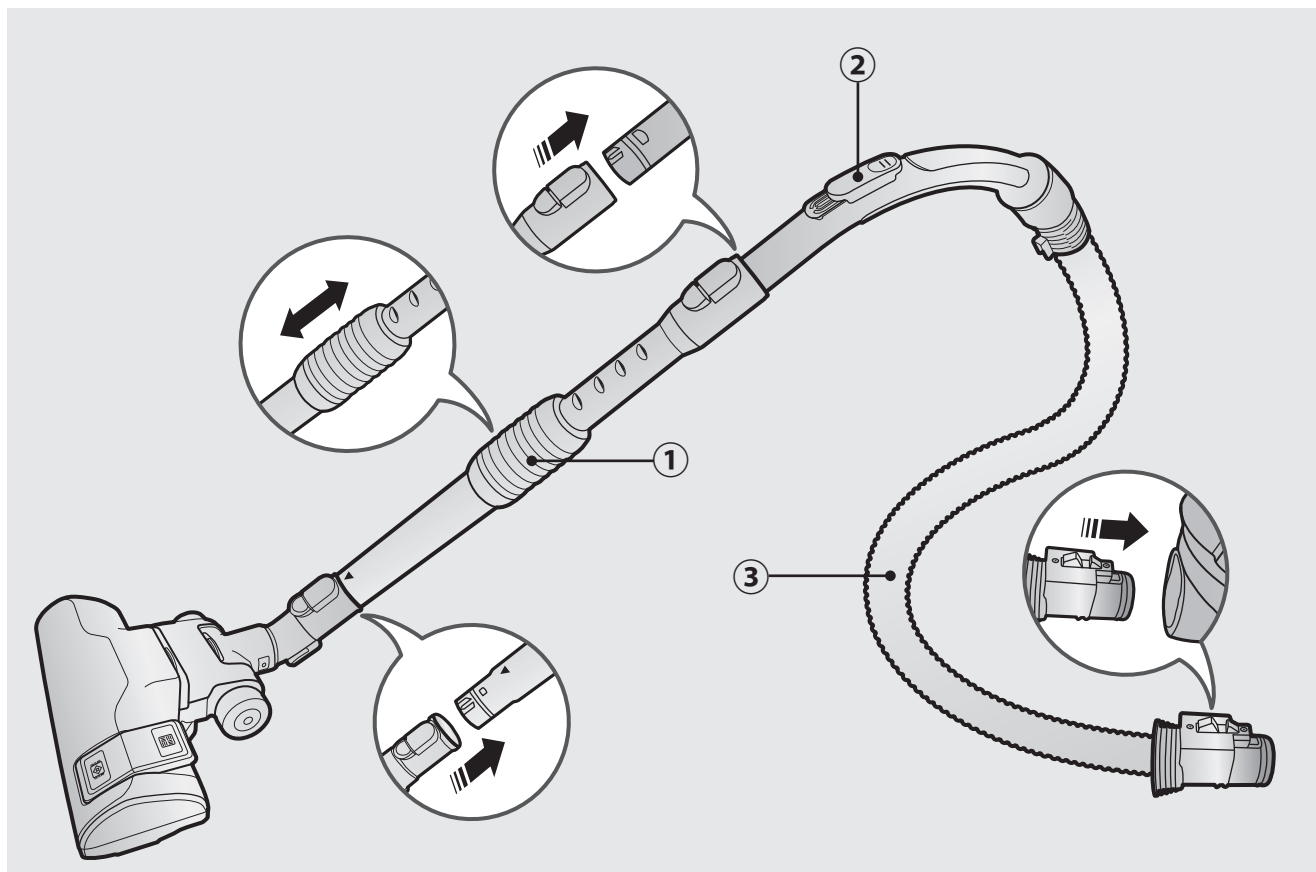


## PRECAUCIÓN

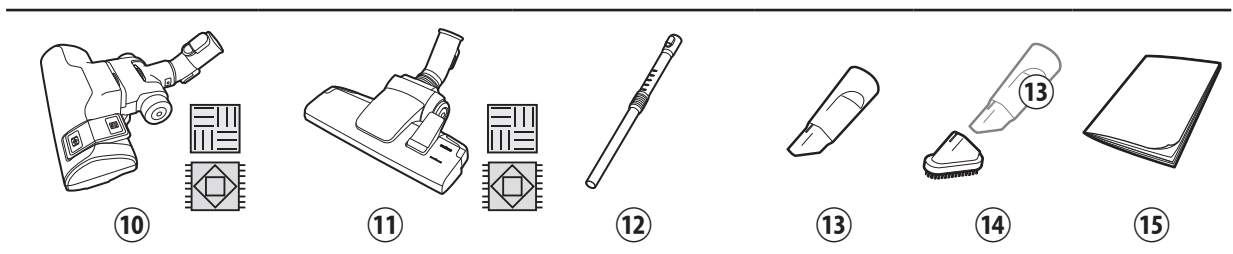
## Uso



- No utilice el tubo para nada distinto de su propósito previsto.
  - Hay riesgo de lesiones o daños.
- Cuando levante el asa del contenedor del polvo con la aspiradora en marcha, se activará un dispositivo de seguridad que puede alterar el ruido de funcionamiento.
  - El ruido de funcionamiento puede alterarse si sostiene el asa del contenedor del polvo con la aspiradora en marcha, pero el tubo circular de la parte inferior del contenedor evitará que salga el polvo.
- Desenchufe la aspiradora si no va a utilizarla durante un periodo prolongado.
  - Se podría producir una descarga eléctrica o un incendio.
- No tire del cable de alimentación más allá de la marca amarilla y sujételo con la mano cuando lo rebobine.
  - Si tira del cable de alimentación más allá de la marca amarilla se puede dañar, y si no lo sujeta con la mano cuando lo rebobina puede perder el control y causar lesiones o daños a personas u objetos que estén cerca.
- Si la aspiradora emite sonidos extraños, olores o humo, desenchúfela inmediatamente y póngase en contacto con el servicio técnico.
  - Hay riesgo de descarga eléctrica o incendio.
- No utilice la aspiradora cerca de aparatos calefactores (como una estufa), aerosoles combustibles o materiales inflamables.
  - Se podría producir un incendio o la deformación de producto.

# Montaje

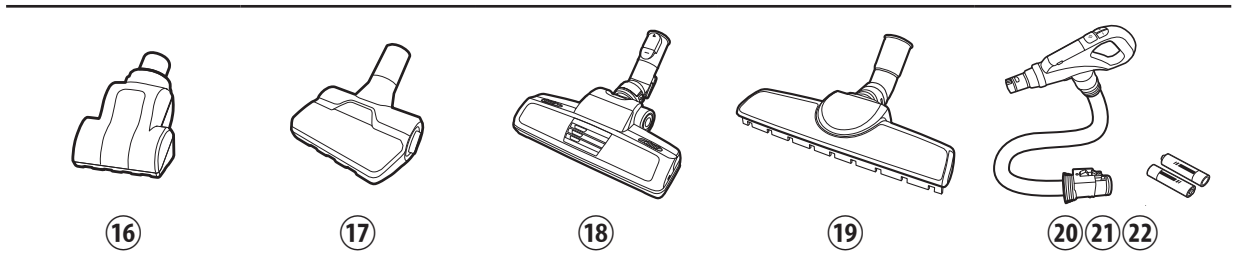


## Accesorios

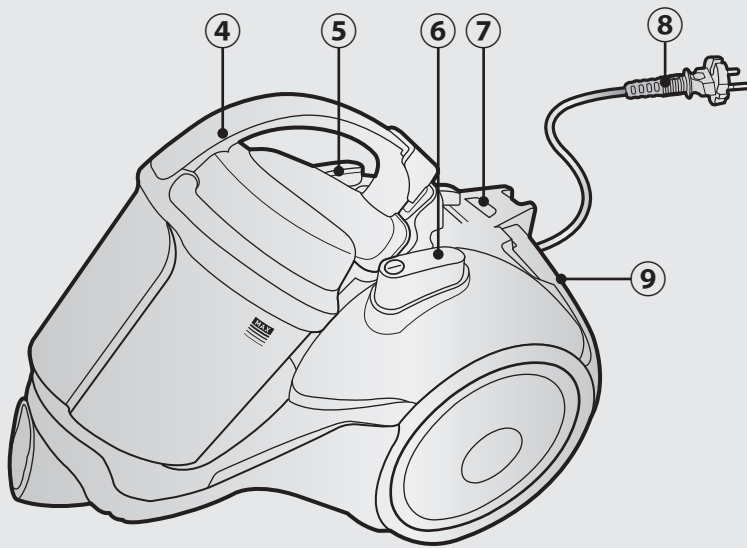


\*  Suelo /  Alfombra

## Opcionales (En función del modelo)

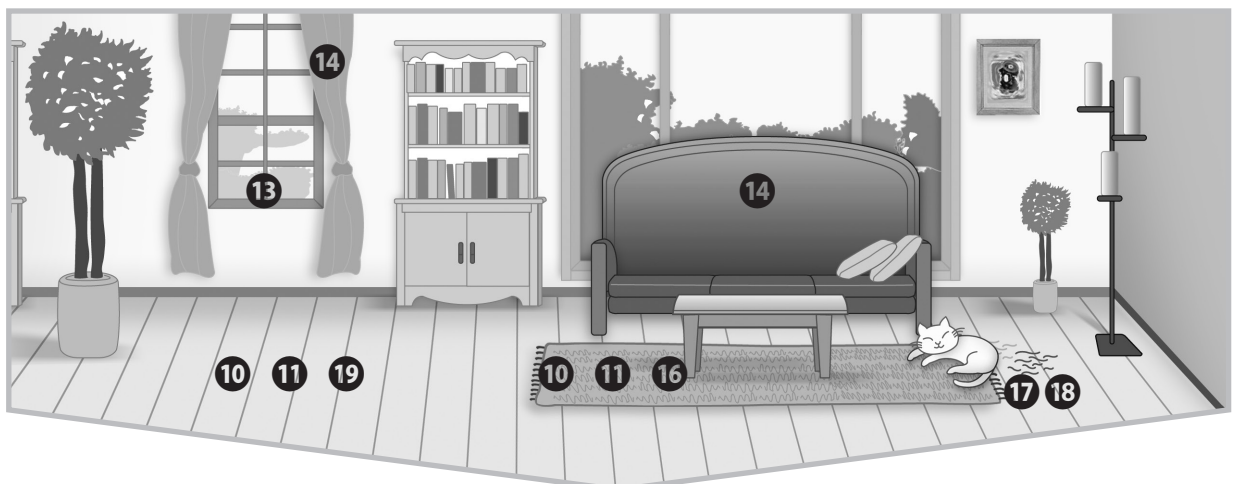


## Nombre de cada componente



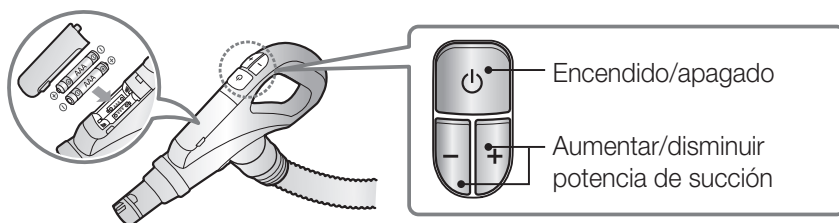
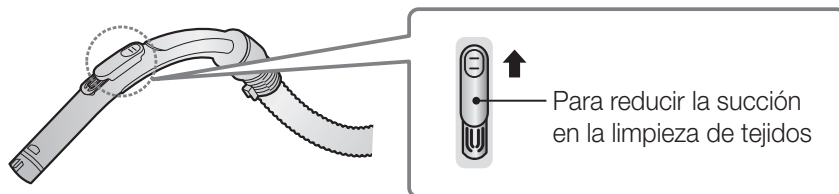
- ① Tubo (Serie SC07H40\*\*\* / Serie SC07K41\*\*\*\*)
- ② Control en el asa (Serie SC07H40\*\*V / Serie SC07K41\*0V\*)
- ③ Tubo flexible
- ④ Contenedor del polvo
- ⑤ Botón de rebobinado del cable
- ⑥ Botón de la alimentación
- ⑦ Indicador del filtro
- ⑧ Cable de alimentación
- ⑨ Filtro de salida
- ⑩ Cepillo de 2 posiciones (Serie SC07H40\*\*V / Serie SC07K41\*\*\*\*)
- ⑪ Cepillo de 2 posiciones (Serie SC15H40\*\*V)
- ⑫ Tubo (Serie SC15H40\*\*\*)
- ⑬ Accesorio 2 en 1 (Boquilla)
- ⑭ Accesorio 2 en 1 (Cepillo para polvo)
- ⑮ Manual del usuario
- ⑯ Miniturbo
- ⑰ Accesorio anti-enredos
- ⑱ Cepillo de mascotas
- ⑲ Superior para parquet
- ⑳ Control en el asa (Serie SC07K41\*0H\* / Serie SC07H40\*\*H)
- ㉑ Tubo flexible
- ㉒ Pilas

## Dónde utilizar los cepillos

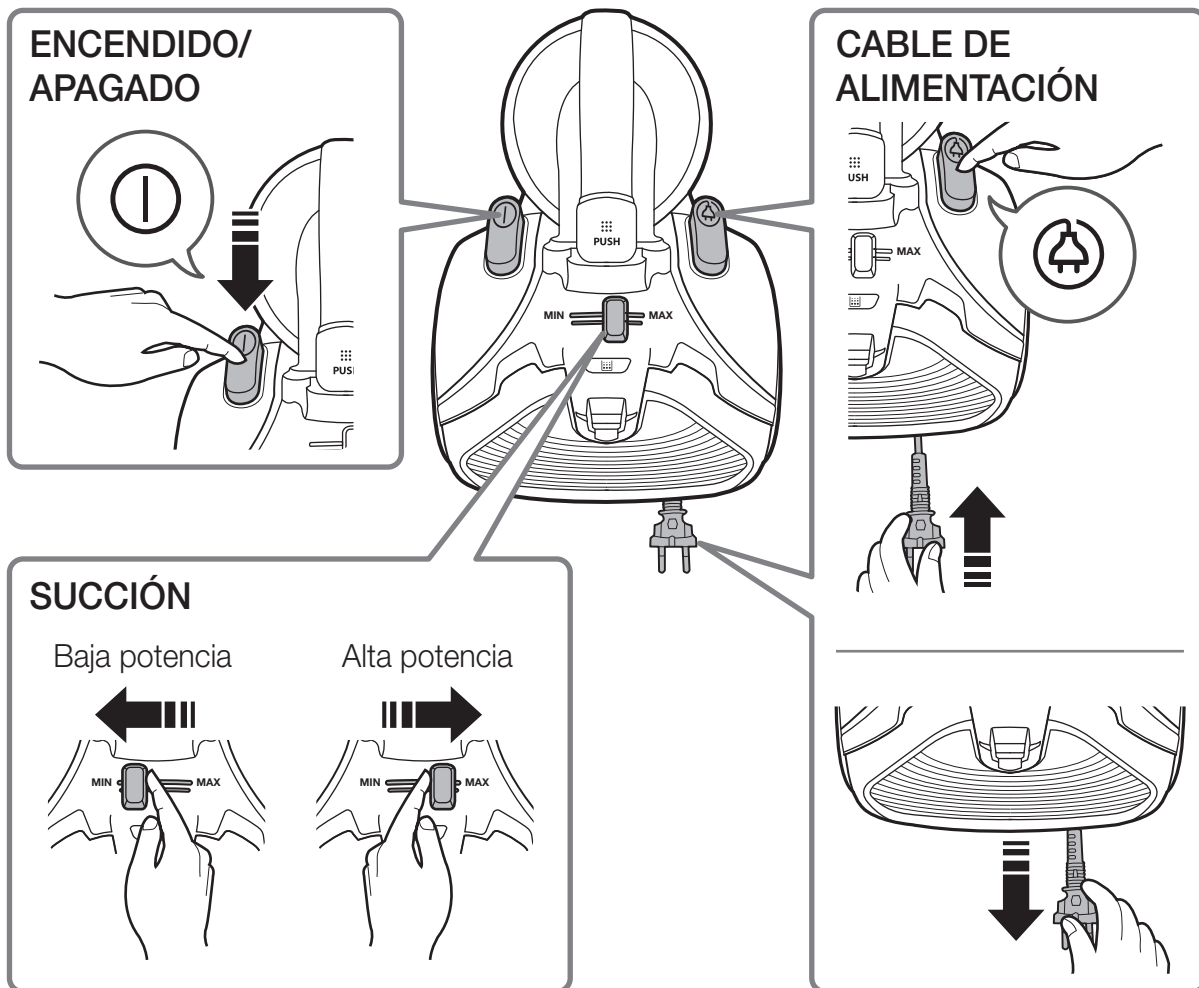


# Uso de la aspiradora

## Uso del control en el asa



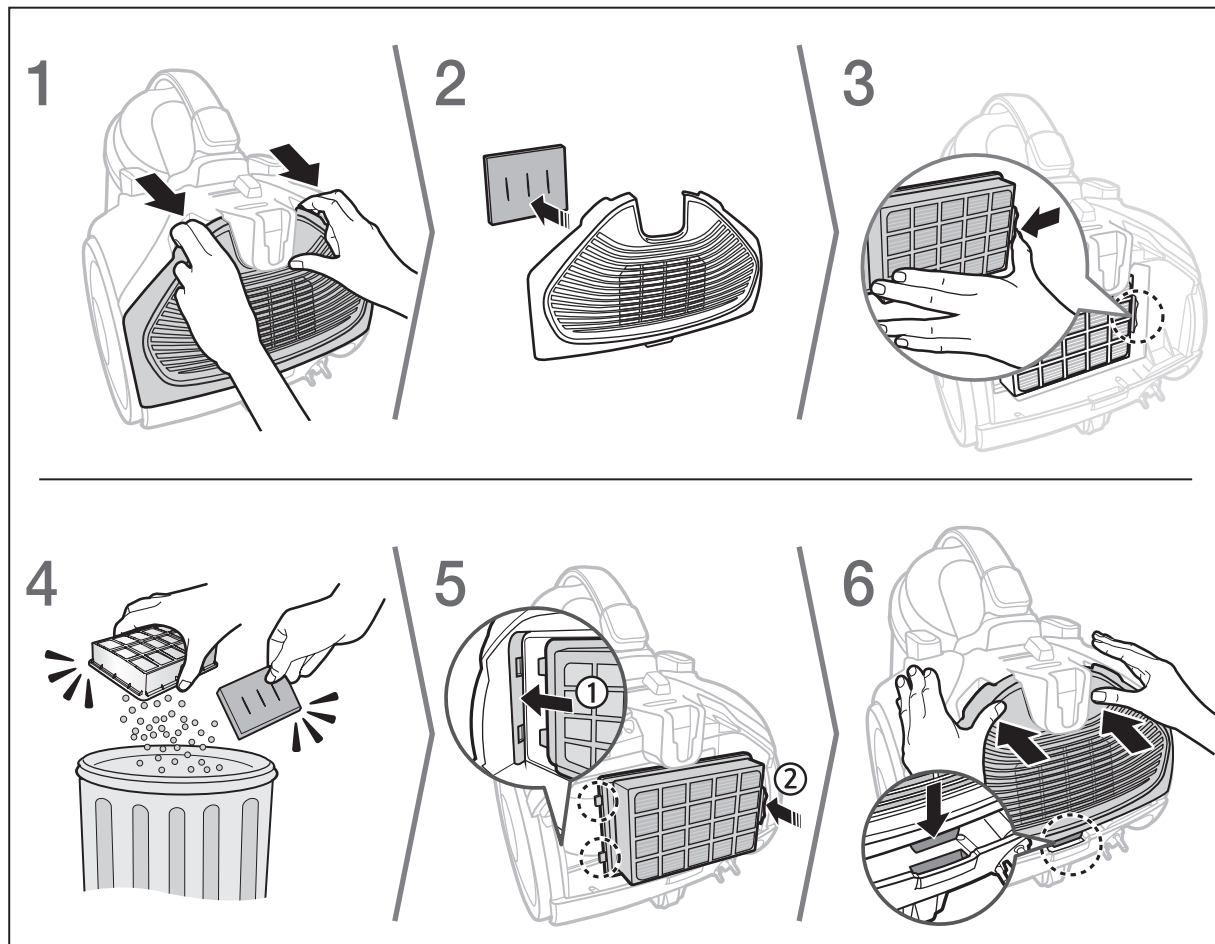
## Uso del cuerpo principal



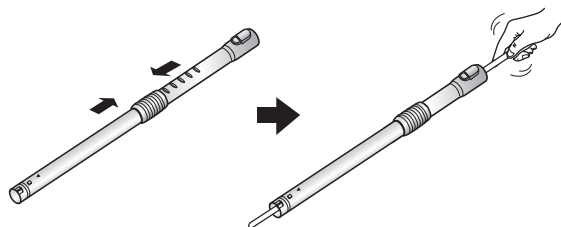


# Limpeza y mantenimiento

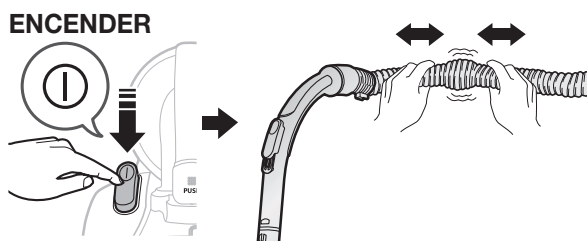
## Limpeza del filtro de salida



## Limpeza del tubo

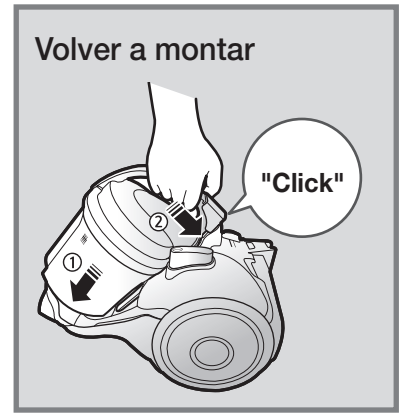
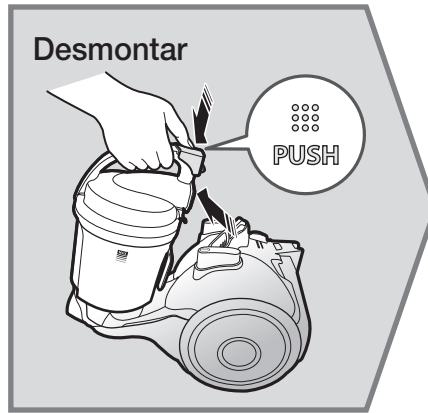
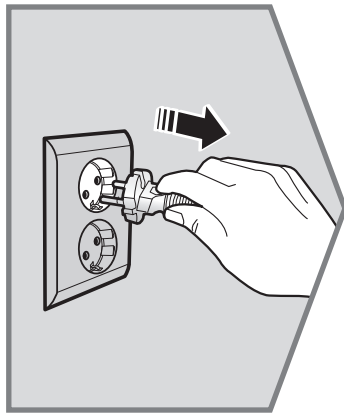
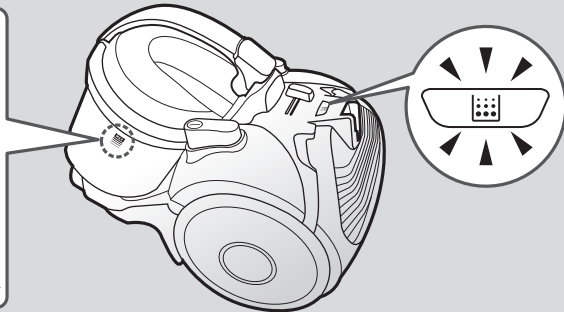
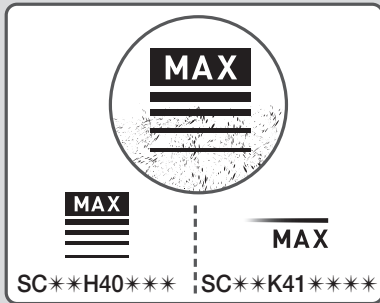


## Limpeza del tubo flexible

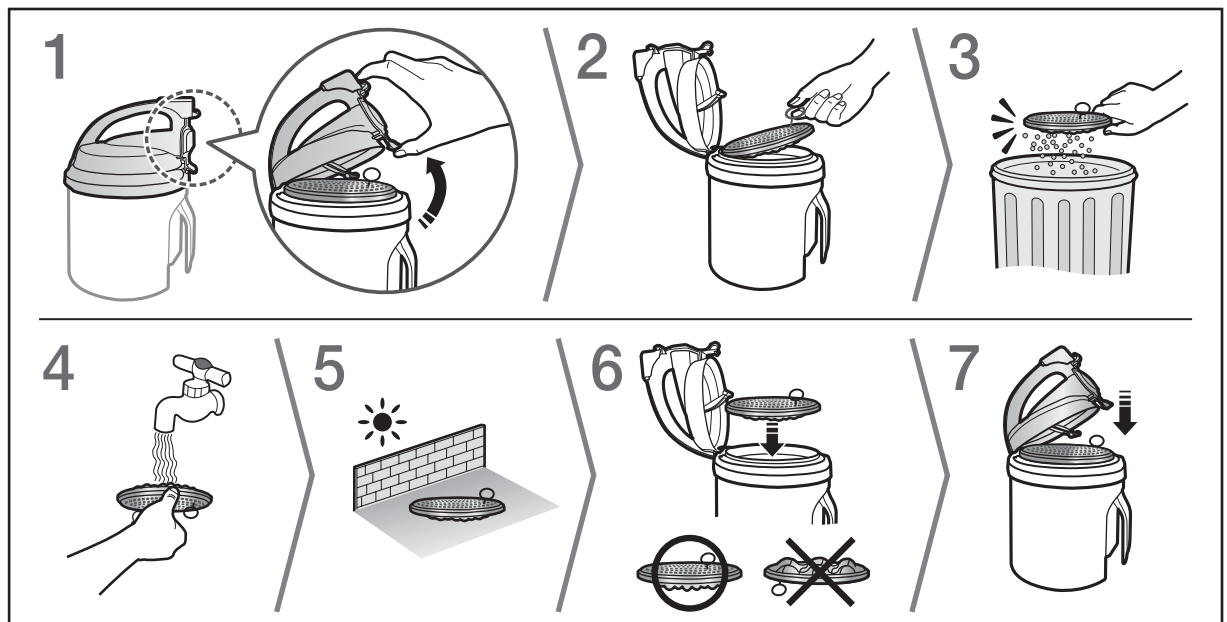


# Limpieza y mantenimiento

Cuándo vaciar el filtro del polvo

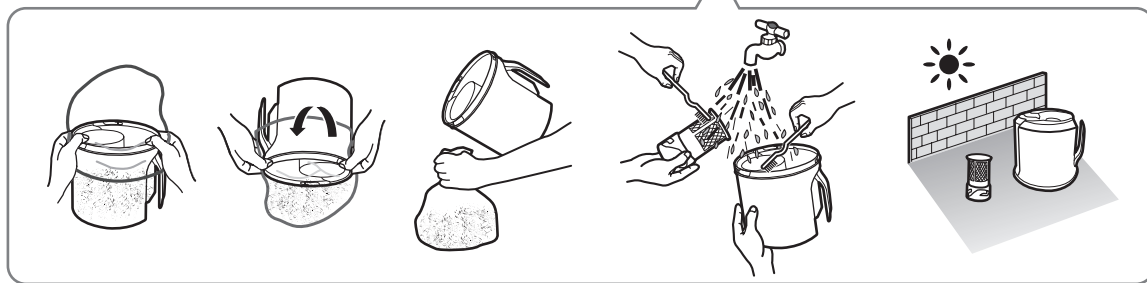
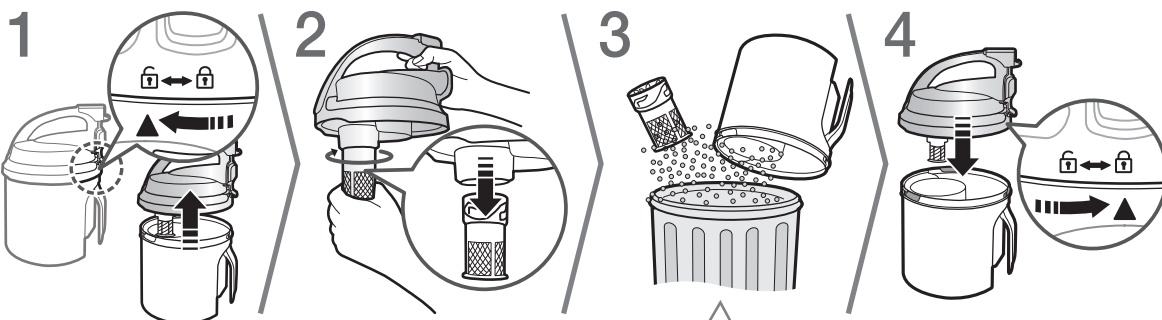


## Limpieza del filtro del polvo

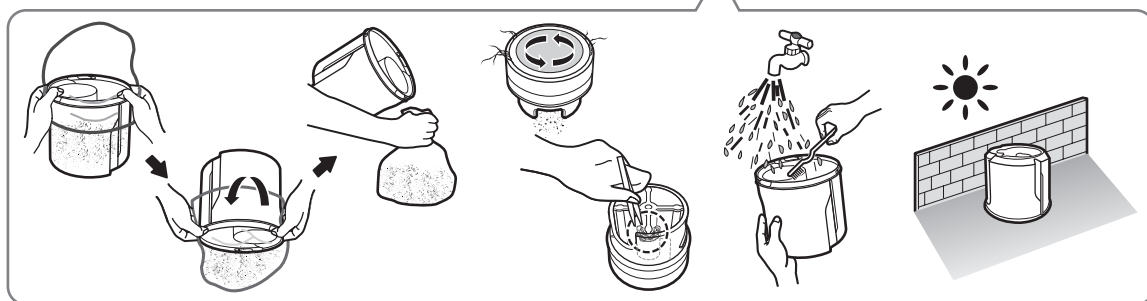
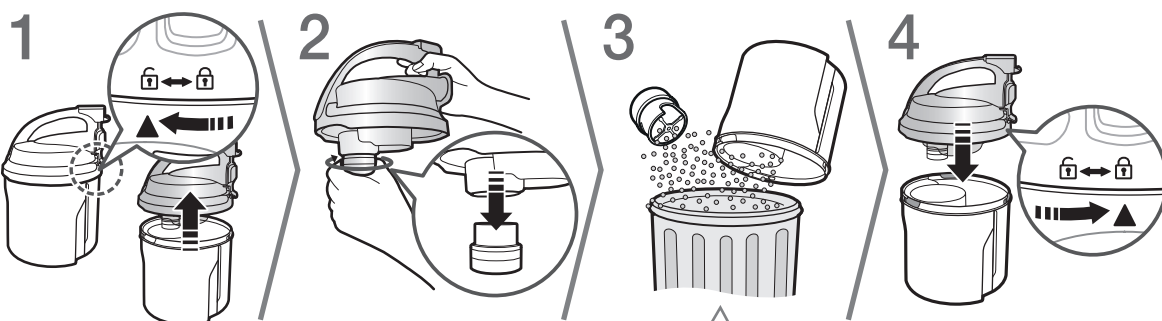


## Limpeza del contenedor del polvo

### Serie SC\*\*H40\*\*\*



### Serie SC\*\*K41\*\*\*\*

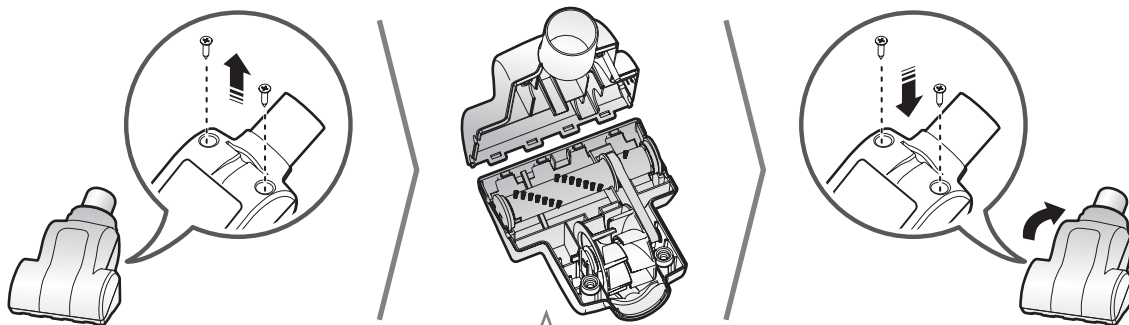


\* Turbina anti-enredos (fuerza ciclónica)

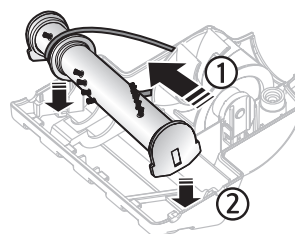
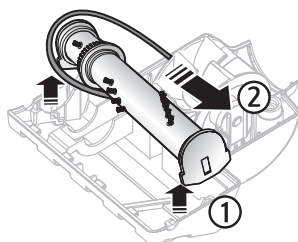
– Basado en pruebas realizadas internamente. Probado en el ventilador de turbina con una mezcla de cabellos y pelos de mascota sobre suelo.

# Limpieza y mantenimiento

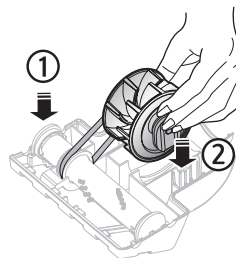
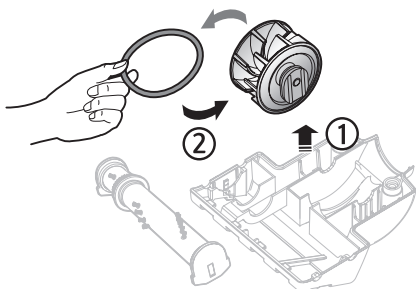
## Mantenimiento del miniturbo



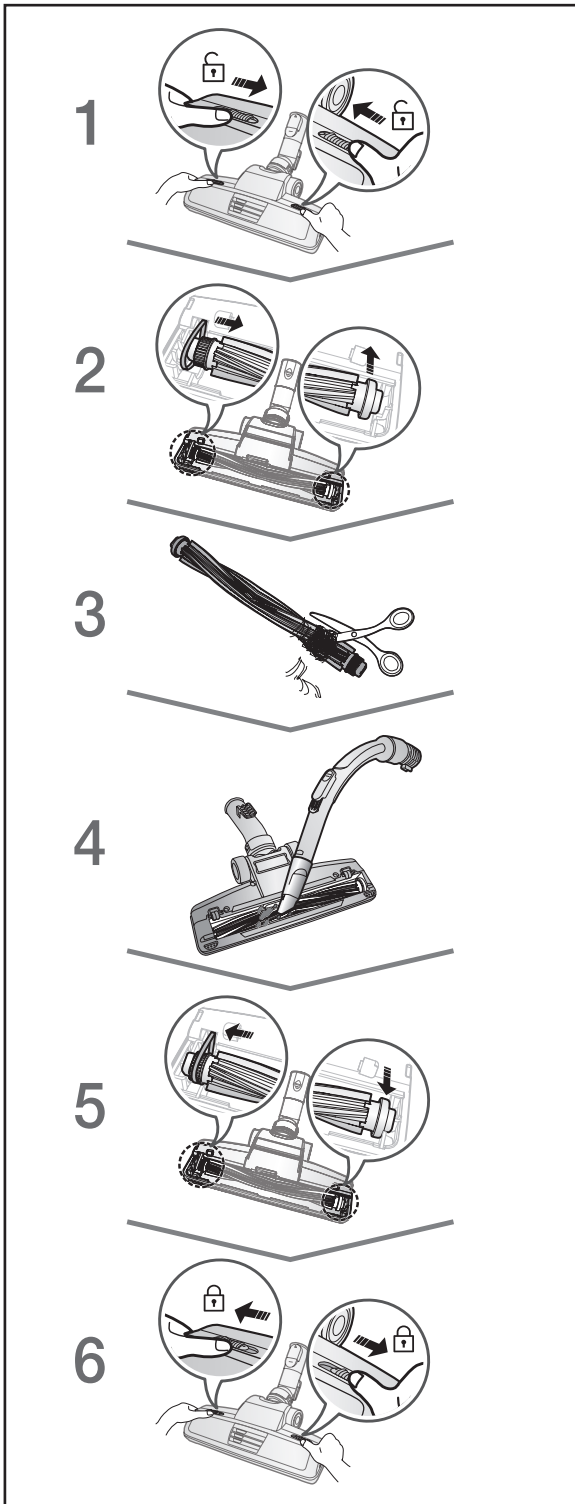
Para reemplazar el rodillo del cepillo



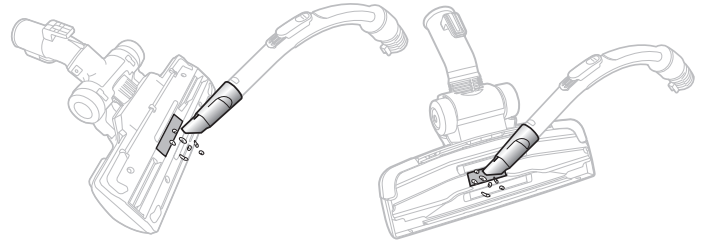
Para reemplazar la correa



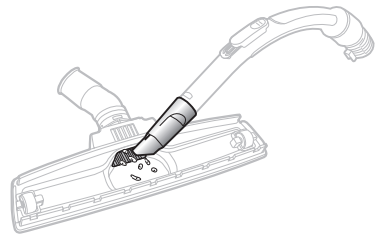
## Limpeza del cepillo de mascotas



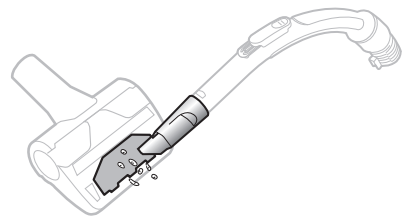
## Limpeza del cepillo de 2 posiciones



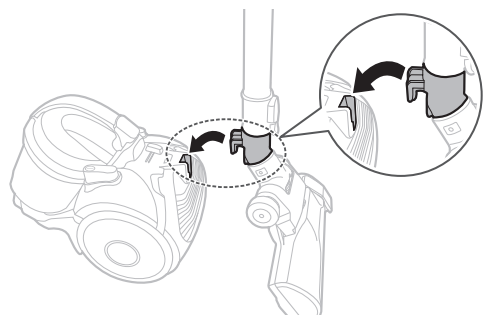
## Limpeza del cepillo superior para parquet



## Limpeza del cepillo accesorio anti-enredos



## Cómo guardar la aspiradora



# Notas y precauciones

## Uso

### Nota

- ▶ El dispositivo de seguridad cortará la corriente si la aspiradora permanece encendida más de 30 minutos sin que se pulse ningún botón. En este caso, pulse el botón [ⓘ] del cuerpo principal o desenchufe el cable de alimentación y vuelva a enchufarlo.
- ▶ Al utilizar el cepillo para polvo o la boquilla, puede advertirse una vibración en la aspiradora.
- ▶ Cuando mueva la aspiradora no presione el botón del asa del contenedor del polvo.
- ▶ El ruido de funcionamiento puede alterarse cuando se activa el dispositivo de seguridad para evitar que el contenedor de polvo se suelte.
  - El tubo circular de la parte inferior del contenedor evita que salga el polvo.

### Precaución

- ▶ Para desenchufar el aparato de la toma eléctrica sujete el enchufe, no el cable.

## Guardado

### Nota

- ▶ Sujete el cable de alimentación y pulse el botón [⊕] ya que puede lesionarse si el cable pierde el control al rebobinarse.
- ▶ Si el cable de alimentación no se rebobina correctamente, vuelva a pulsar el botón [⊕] después de tirar del cable uno 2 o 3 m.

### Precaución

- ▶ Guarde la aspiradora a la sombra para que no se deforme ni decolore.

## Limpieza y mantenimiento

### Nota

- ▶ Para limpiar el contenedor del polvo, vierta detergente neutro en agua tibia y deje en remojo el filtro durante 30 minutos antes de lavarlo.
- ▶ No lave el filtro de salida con agua.
- ▶ Para obtener el mejor resultado del filtro de salida, reemplácelo una vez al año.
- ▶ Evite que se raye el suelo revisando el estado del cepillo y reemplazándolo si está gastado.
- ▶ Inspeccione la correa del miniturbo para asegurarse de que está en buen estado. Si la correa está rota o agrietada, reemplácela siguiendo las instrucciones de "Para reemplazar la correa".
- ▶ Los filtros de recambio se pueden encontrar en los distribuidores locales de Samsung.

### Precaución

- ▶ Si el filtro del polvo no está bien montado, la potencia de succión puede reducirse considerablemente.
- ▶ Compruebe que el filtro del polvo está completamente seco antes de volver a colocarlo en la aspiradora. Déjelo secar durante 12 horas.
- ▶ Seque el filtro del polvo a la sombra, no a la luz directa del sol, para que no se deforme ni decolore.
- ▶ Puede lavar el contenedor del polvo con agua fría.
- ▶ Si se reduce notablemente la potencia de aspiración de manera continuada o la aspiradora se sobrecalienta, limpie el filtro de salida.
- ▶ Póngase en contacto con el centro de servicio más cercano si no puede retirar las materias extrañas del tubo flexible.
- ▶ Si es necesario limpiar con un accesorio, tenga cuidado de no dañar la malla.

# Solución de problemas / Ficha del producto

PROBLEMA	SOLUCIÓN
<b>El motor no arranca.</b>	<ul style="list-style-type: none"> <li>▶ Compruebe el cable, el enchufe y la toma de corriente.</li> <li>▶ Deje enfriar.</li> </ul>
<b>La potencia de aspiración se reduce gradualmente.</b>	<ul style="list-style-type: none"> <li>▶ Compruebe que no haya obstrucciones y retírelas, si las hubiera.</li> </ul>
<b>Baja o decreciente potencia de aspiración.</b>	<ul style="list-style-type: none"> <li>▶ Compruebe el filtro y, si es necesario, límpielo como se ha explicado; si los filtros no están en condiciones, cámbielos por otros nuevos.</li> </ul>
<b>El cable no se rebobina completamente.</b>	<ul style="list-style-type: none"> <li>▶ Saque el cable 2-3 metros y pulse el botón [⏮].</li> </ul>
<b>La aspiradora no recoge la suciedad.</b>	<ul style="list-style-type: none"> <li>▶ Compruebe el tubo flexible y cámbielo si es preciso.</li> </ul>
<b>El cuerpo de la aspiradora se sobrecalienta.</b>	<ul style="list-style-type: none"> <li>▶ Compruebe los filtros; si es necesario, límpielos como se ha explicado.</li> </ul>
<b>Descarga de electricidad estática.</b>	<ul style="list-style-type: none"> <li>▶ Disminuya la potencia de aspiración.</li> <li>▶ Esto también puede ocurrir cuando el ambiente de la habitación es muy seco. Ventile la habitación para conseguir un nivel de humedad normal.</li> </ul>

\* Esta aspiradora cumple con las siguientes directivas:

- Directiva RTTE (1999/5/CE)
- Directiva sobre compatibilidad electromagnética: 2004/108/CEE
- Directiva de baja tensión: 2006/95/CE

La declaración oficial de conformidad se puede encontrar en el sitio <http://www.samsung.com>; vaya a Asistencia técnica, busque Producto e introduzca el nombre del modelo.

## De acuerdo con el Reglamento (UE) N.º 665/2013 y N.º 666/2013 de la Comisión

A	Fabricante	Samsung Electronics., Co. Ltd					
B	Modelo	SC07H40E0V	SC07H40F0V	SC07H40F1V	SC07H40F2V	SC07H40H1V	SC07K41**V*
C	Clase de eficiencia energética	A	A	A	A	A	A
D	Consumo de energía anual (kWh/año)	28,0	28,0	28,0	28,0	28,0	28,0
E	Clase de eficacia de limpieza de alfombras y moquetas	D	D	D	D	D	D
F	Clase de eficacia de limpieza de suelos duros	B	A	A	A	A	A
G	Clase de (re)emisión de polvo	A	A	A	A	A	A
H	Nivel de potencia acústica (dBA)	80	80	80	80	80	80
I	Potencia nominal de entrada (W)	700	700	700	700	700	700
J	Tipo	Aspiradora de uso general					

1. Consumo indicativo anual de energía (kWh al año), basado en 50 trabajos de limpieza. El consumo anual de energía dependerá de cómo se utilice el aparato.
2. Las mediciones de consumo eléctrico y aptitud para la función se basan en los métodos EN 60312 - 1 y EN 60704.

**SAMSUNG**

Si tiene alguna pregunta o comentario referente a nuestros productos,  
por favor contacte con nuestro Servicio de Atención al Cliente

0034902172678

[www.samsung.com/es/support](http://www.samsung.com/es/support)





SÉRIE SC07H40\*\*\*  
SÉRIE SC15H40\*\*\*  
SÉRIE SC07K41\*\*\*\*

# Aspirador manual do utilizador

## 02 Informações de segurança

## 06 Montagem

Nome de cada peça / Onde utilizar as escovas

## 08 Utilização do aspirador

Utilização do controlo na pega / Utilização do corpo do aspirador

## 09 Limpeza e manutenção

Limpeza do filtro de exaustão / Limpeza do tubo / Limpeza do tubo flexível / Limpeza do filtro do pó / Limpeza do reservatório do pó / Manutenção da escova mini-turbo / Limpeza da escova eléctrica para pêlos de animais / Limpeza da escova de dupla função / Limpeza da escova eléctrica para parque / Limpeza da escova ferramenta antiemaranhamento / Armazenamento do aspirador

## 14 Notas e chamadas de atenção

Durante a utilização / Armazenamento / Limpeza e manutenção

## 15 Resolução de problemas / Ficha técnica do produto

- \* Antes de utilizar este aparelho, leia as instruções com atenção.
- \* Apenas para utilização em espaços interiores.

**Português**

imagine the possibilities

Obrigado por ter adquirido um produto Samsung.

**SAMSUNG**

# Informações de segurança

## INFORMAÇÕES DE SEGURANÇA

---



- Antes de utilizar o aparelho, leia atentamente este manual e guarde-o para referência futura.



- Uma vez que as instruções de funcionamento que se seguem abrangem vários modelos, as características do seu aspirador podem diferir ligeiramente das descritas neste manual.

## SÍMBOLOS DE ATENÇÃO/AVISO UTILIZADOS

---



Indica que existe o risco de ferimentos graves ou morte.



Indica que existe o risco de ferimentos ou danos materiais.

---

## OUTROS SÍMBOLOS UTILIZADOS

---



Representa algo que tem de respeitar.

---



Este aspirador só se destina à utilização doméstica.

Não utilize este aspirador para remover lixo e detritos da construção civil.

Proceda regularmente à limpeza dos filtros para evitar a acumulação de pó fino nos mesmos.

Não utilize este aspirador se um dos filtros não estiver instalado.

**O não cumprimento destes requisitos pode danificar as peças internas e invalidar a sua garantia.**

## PRECAUÇÕES IMPORTANTES

---

### GERAL

- Leia todas as instruções com atenção. Antes de ligar o aparelho, certifique-se de que a tensão indicada na placa de características na parte inferior do aspirador corresponde à da sua residência.
- **AVISO:** Não utilize o aspirador se o tapete ou o pavimento estiverem molhados.
- É preciso manter uma vigilância apertada sempre que algum aparelho estiver a ser utilizado perto de crianças ou por crianças. O aspirador não pode ser utilizado como um brinquedo. Desligue sempre o aspirador quando não estiver a utilizá-lo. Utilize o aspirador apenas para o fim a que se destina e de acordo com as instruções deste manual.

- Não utilize o aspirador sem o reservatório do pó.
- Para que o aspirador funcione nas melhores condições, esvazie o reservatório do pó antes de estar cheio.
- Não utilize o aparelho para aspirar fósforos, cinzas incandescentes ou beatas de cigarros. Mantenha o aspirador longe do fogão e de outras fontes de calor. O calor pode deformar e descolorir as peças de plástico do aparelho.
- Evite aspirar objectos duros e afiados porque podem danificar as peças do aspirador. Não pise o tubo flexível. Não coloque qualquer objecto sobre o tubo flexível. Não bloqueie a entrada de sucção ou a saída de ar.
- Antes de desligar a ficha da tomada eléctrica, desligue o aspirador no interruptor. Antes de esvaziar o reservatório do pó, desligue a ficha da tomada eléctrica. Para evitar danos, desligue a ficha puxando não pelo cabo mas pela própria ficha.
- Este aparelho pode ser utilizado por crianças com idade igual ou superior a 8 anos e por pessoas com capacidades físicas, sensoriais ou mentais reduzidas, ou com falta de experiência e conhecimentos, desde que sejam vigiadas ou tenham recebido instruções sobre a utilização segura do aparelho e tenham consciência dos riscos envolvidos. As crianças não devem brincar com o aparelho. A limpeza e a manutenção do aparelho não devem ser realizadas por crianças sem vigilância.
- As crianças devem ser vigiadas para impedir que brinquem com o aparelho.
- É necessário remover a ficha da tomada antes de se proceder à limpeza ou manutenção do aparelho.
- Não é aconselhável a utilização de uma extensão.
- Se o aspirador não estiver a funcionar correctamente, desligue-o da corrente e consulte um técnico de assistência autorizado.
- Se o cabo de alimentação estiver danificado, tem de ser substituído pelo fabricante ou pelo respectivo técnico de assistência, ou por um agente qualificado, para evitar qualquer tipo de risco.
- Não desloque o aspirador segurando no tubo flexível. Utilize a pega do aspirador.
- Desligue o aspirador da corrente quando não estiver a utilizá-lo. Desligue o aspirador no interruptor antes de retirar a ficha da tomada.
- Não o utilize para absorver água.
- Não limpe o aspirador, colocando-o dentro de água.
- O tubo flexível deve ser verificado regularmente e, se estiver danificado, não pode ser utilizado.
- Contacte o fabricante ou o centro de assistência quando precisar de substituir o tubo flexível.

# Informações de segurança



**AVISO**

## Corrente eléctrica

- ▶ Evite qualquer risco de choque eléctrico ou de incêndio.
  - Não danifique o cabo de alimentação.
  - Não puxe o cabo de alimentação com demasiada força nem toque na ficha com as mãos molhadas.
  - Não utilize uma fonte de alimentação com uma tensão nominal diferente da nacional nem utilize uma multi-tomada que permita fornecer corrente a vários dispositivos ao mesmo tempo.
  - Não utilize uma ficha danificada, um cabo de alimentação danificado nem uma tomada que esteja solta.
  - Desligue o aspirador no interruptor antes de introduzir ou retirar a ficha da tomada e tenha cuidado para não tocar com os dedos nos pinos da ficha.
  - Não desmonte nem modifique o aspirador. Se o cabo de alimentação estiver danificado, contacte o fabricante ou o centro de assistência para que seja substituído por um técnico certificado.
  - Remova quaisquer partículas de pó ou sujidade existentes nos pinos e contactos da ficha.
- ▶ Em caso de fuga de gás ou utilização de sprays combustíveis, tais como um removedor de pó, não toque na tomada e abra as janelas para arejar a divisão.
  - Existe um risco de explosão ou incêndio.



**AVISO**

## Durante a utilização e a manutenção

- ▶ Não utilize este produto ao ar livre porque foi concebido apenas para utilização doméstica.
  - Existe um risco de avaria ou de ocorrência de danos materiais.
    - \* Limpeza exterior: pedra, cimento
    - \* Sala de bilhar: pó de giz
    - \* Quarto asséptico de um hospital
- ▶ Não aspire líquidos (tais como água), lâminas, pinos ou brasas.
  - Existe um risco de avaria ou de ocorrência de danos materiais.
- ▶ Não deixe que crianças toquem no aspirador quando estiver a utilizá-lo.
  - As crianças podem queimar-se em caso de sobreaquecimento do corpo do aspirador.
- ▶ Não se ponha em cima do corpo do aspirador nem cause impactos no mesmo.
  - Tal pode provocar ferimentos ou danos materiais.
- ▶ Utilize a pega para levantar ou deslocar o aspirador.
- ▶ Não levante nem desloque o aspirador colocando uma escova na ranhura para armazenamento.
- ▶ Utilize um pano ou uma toalha seca para limpar o corpo do aspirador e não se esqueça de desligar o aspirador da tomada antes da limpeza. Não pulverize água directamente sobre o aspirador nem utilize materiais voláteis (tais como benzeno, diluente ou álcool) ou sprays combustíveis (tais como um removedor de pó) para fazer a limpeza.
  - Se entrar água ou outros líquidos para dentro do produto e provocar uma avaria, desligue o botão de alimentação no corpo do aspirador, retire a ficha da tomada e consulte um centro de assistência.

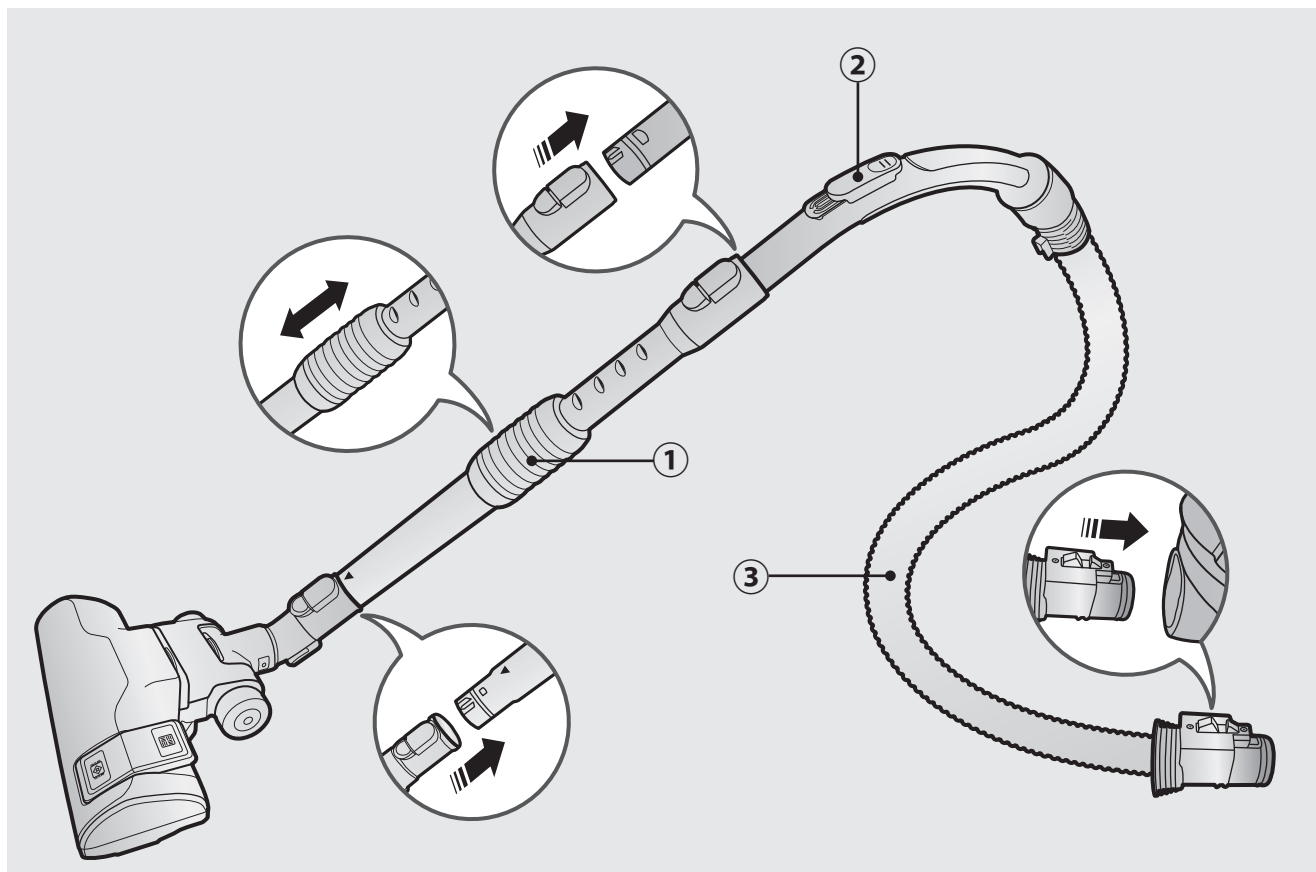
- ▶ Não utilize detergentes alcalinos ou industriais, purificadores de ar nem ácidos (acéticos) para limpar as peças laváveis do aspirador (consulte a tabela apresentada abaixo).
  - A utilização destes produtos pode danificar, deformar ou descolorar as peças de plástico.

As peças laváveis		Reservatório do pó no corpo do aspirador, filtro do pó, filtro de esponja,
Detergente disponível	Detergente neutro	Produto de limpeza para cozinha
Detergente indisponível	Detergente alcalino	Lixívia, produto para limpeza de bolores, etc.
	Detergente ácido	Óleo de parafina, emulsionante, etc.
	Detergente industrial	NV-I, PB-I, Opti, álcool, acetona, benzeno, diluente, etc.
	Purificador de ar	Purificador de ar (spray)
	Óleo	Óleo animal ou vegetal
	Etc.	Ácido acético de qualidade alimentar, vinagre, ácido acético glacial, etc.

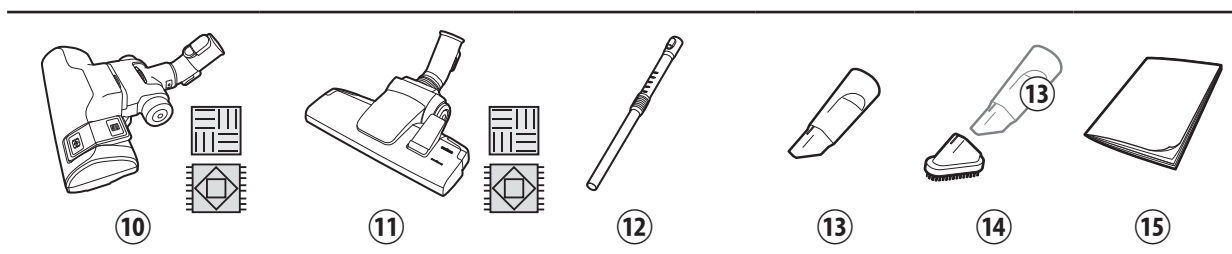
## ATENÇÃO Durante a utilização

- ▶ Utilize o tubo flexível apenas para o fim a que se destina.
  - Caso contrário, pode provocar ferimentos ou danos materiais.
- ▶ Se levantar a pega do reservatório do pó enquanto estiver a aspirar, o dispositivo de segurança é activado e o ruído de funcionamento pode mudar.
  - O ruído de funcionamento pode mudar se segurar na pega do reservatório do pó enquanto estiver a aspirar, mas o tubo circular na parte inferior do reservatório do pó impede que o pó se entorne.
- ▶ Desligue o aspirador da tomada se não pretender utilizá-lo durante muito tempo.
  - Caso contrário, pode resultar num choque eléctrico ou num incêndio.
- ▶ Não puxe o cabo de alimentação além da marca amarela e segure-o com uma mão enquanto estiver a recolhê-lo.
  - Se tentar puxá-lo além da marca amarela, o cabo de alimentação pode ficar danificado. Além disso, se não segurar no cabo de alimentação enquanto estiver a recolhê-lo, pode perder o controlo do cabo e magoar-se ou o cabo pode danificar quaisquer objectos que se encontrem à sua volta.
- ▶ Se detectar fumo, ruídos ou odores estranhos provenientes do aspirador, desligue-o imediatamente da tomada e contacte um centro de assistência.
  - Existe o risco de incêndio ou de choque eléctrico.
- ▶ Não utilize o aspirador próximo de aparelhos de aquecimento (tais como fogões), sprays combustíveis ou materiais inflamáveis.
  - Caso contrário, pode provocar um incêndio ou a deformação do produto.

# Montagem

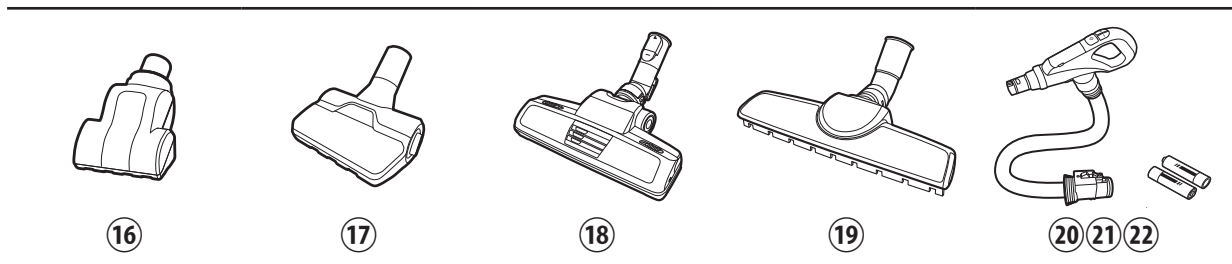


## Acessórios



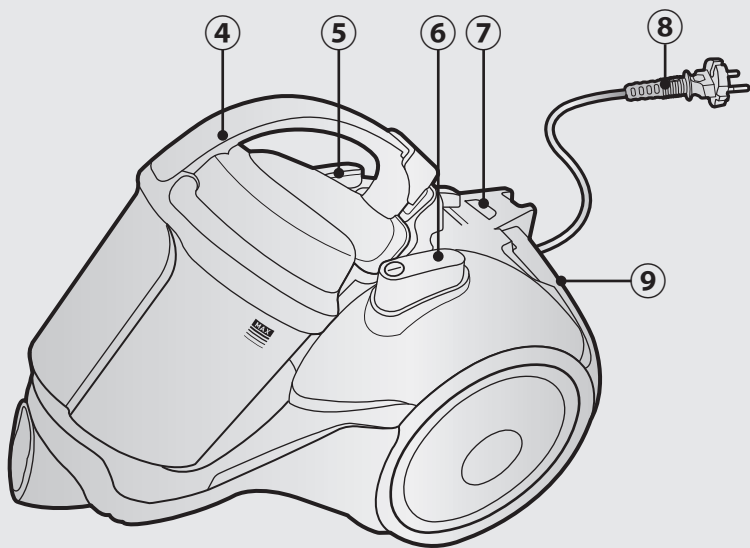
\*  Chão /  Carpetes

## Opções (Depende do modelo)

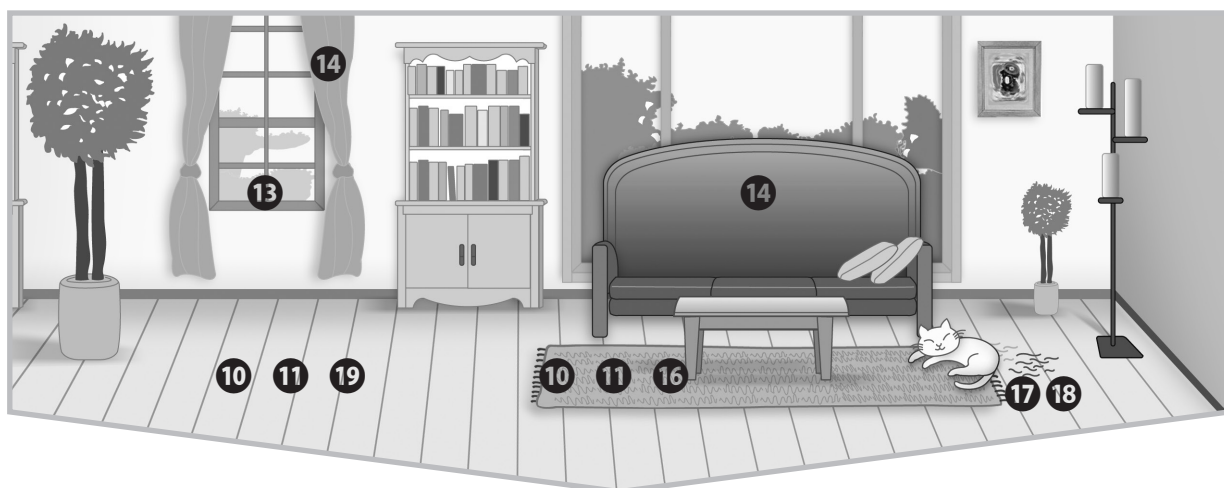


## Nome de cada peça

- ① **Tubo** (série SC07H40\*\*\* / série SC07K41\*\*\*\*)
- ② **Controlo na pega** (série SC07H40\*\*V / série SC07K41\*0V\*)
- ③ **Tubo flexível**
- ④ **Reservatório do pó**
- ⑤ **Botão de recolha do cabo**
- ⑥ **Botão de alimentação**
- ⑦ **Luz do filtro**
- ⑧ **Cabo de alimentação**
- ⑨ **Filtro de exaustão**
- ⑩ **Escova de dupla função** (série SC07H40\*\*V / série SC07K41\*\*\*\*)
- ⑪ **Escova de dupla função** (série SC15H40\*\*V)
- ⑫ **Tubo** (série SC15H40\*\*\*)
- ⑬ **Acessório 2 em 1 (Acessório para cantos/fendas)**
- ⑭ **Acessório 2 em 1 (Escova para limpar o pó)**
- ⑮ **Manual do utilizador**
- ⑯ **Escova mini-turbo**
- ⑰ **Ferramenta antiemaranhamento**
- ⑱ **Escova eléctrica para pêlos de animais**
- ⑲ **Escova eléctrica para parqueté**
- ⑳ **Controlo na pega** (série SC07K41\*0H\* / série SC07H40\*\*H)
- ㉑ **Tubo flexível**
- ㉒ **Baterias**

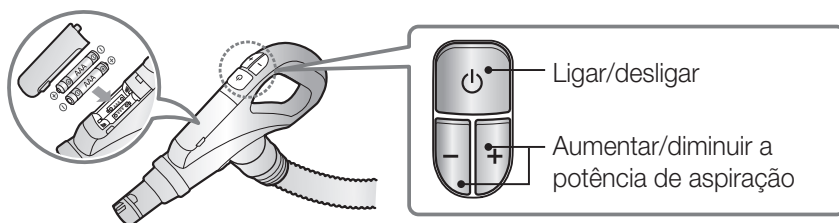
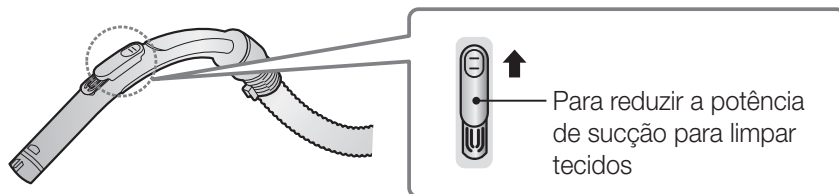


## Onde utilizar as escovas

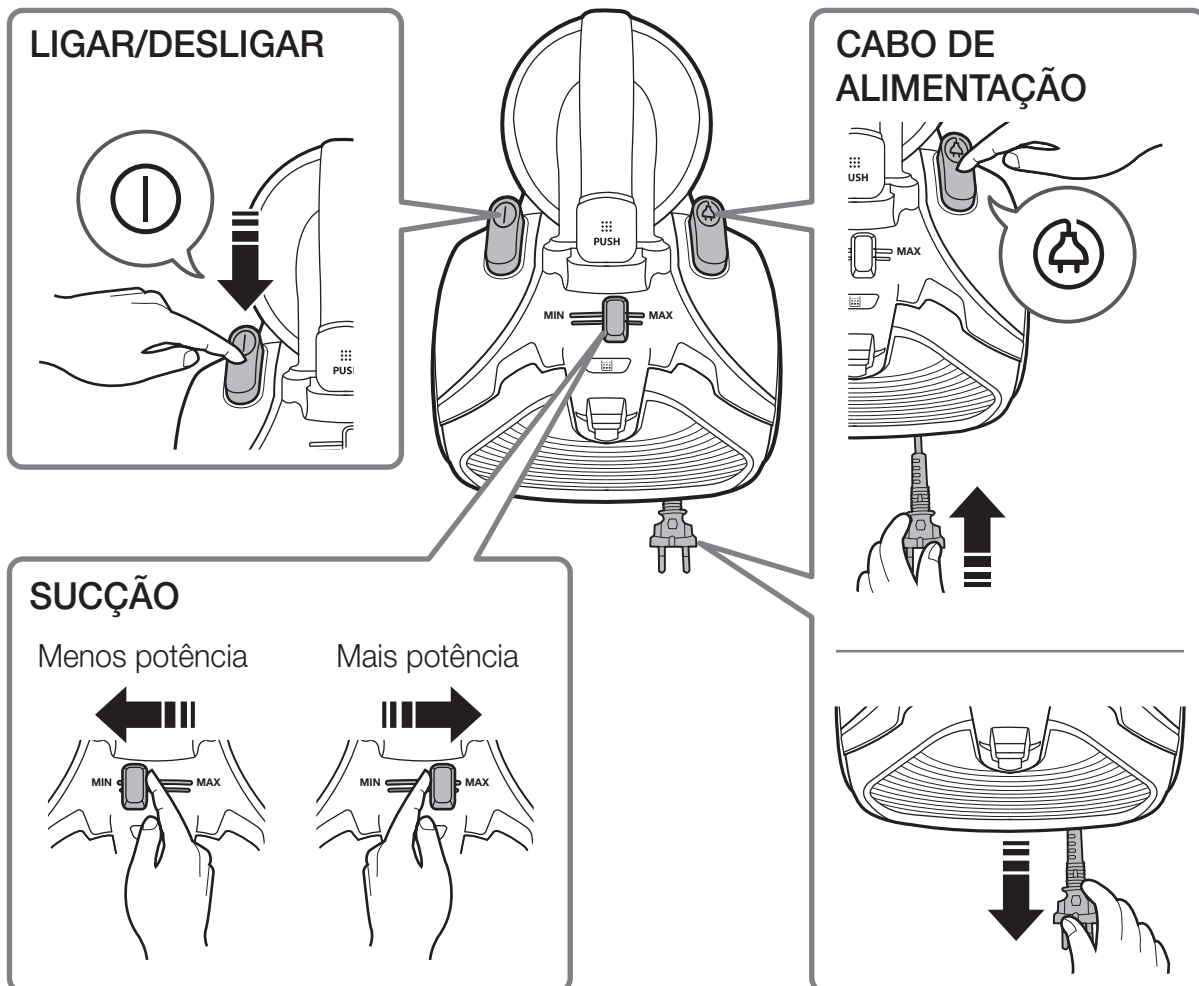


# Utilização do aspirador

## Utilização do controlo na pega



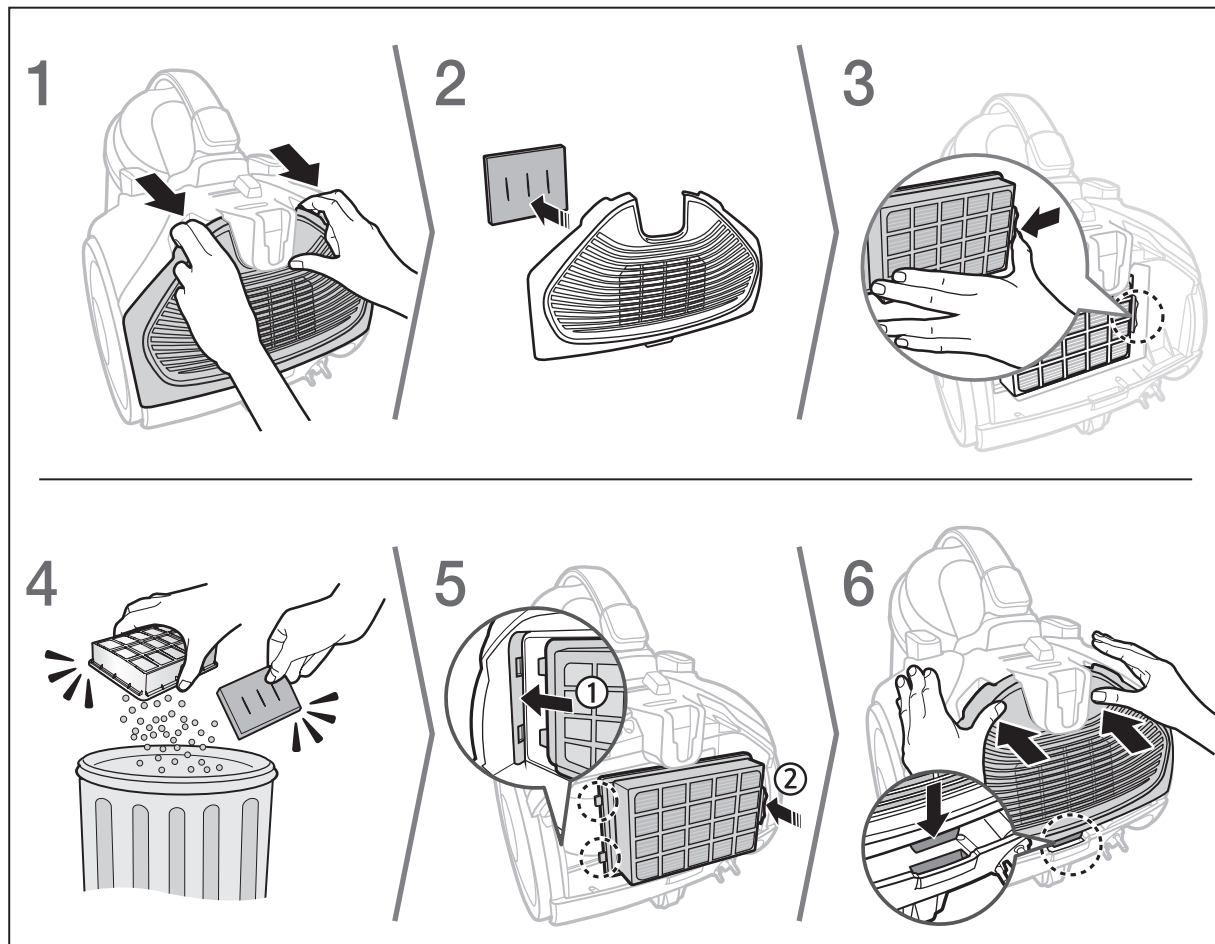
## Utilização do corpo do aspirador



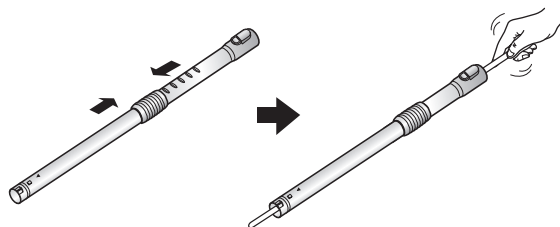


# Limpeza e manutenção

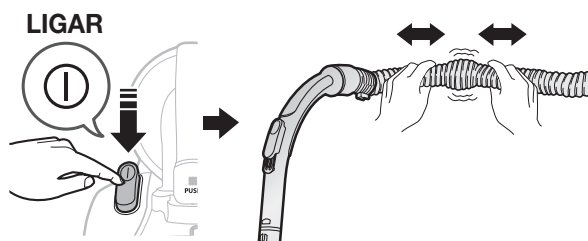
## Limpeza do filtro de exaustão



## Limpeza do tubo

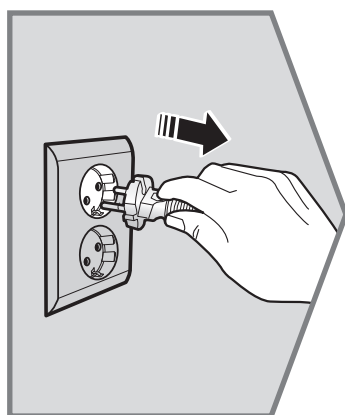
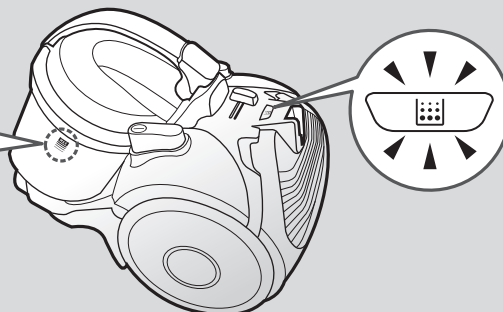
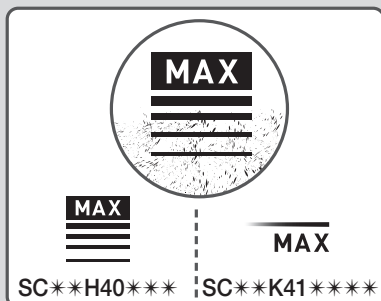


## Limpeza do tubo flexível



# Limpeza e manutenção

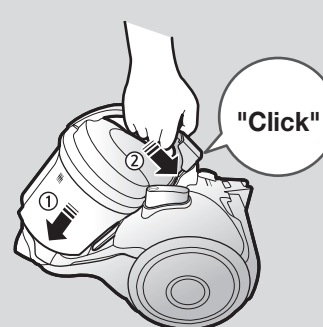
Quando esvaziar o reservatório do pó



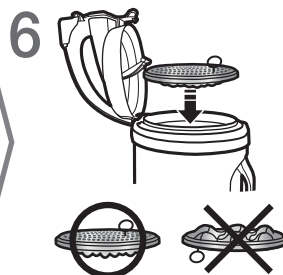
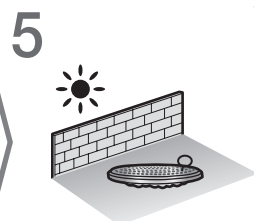
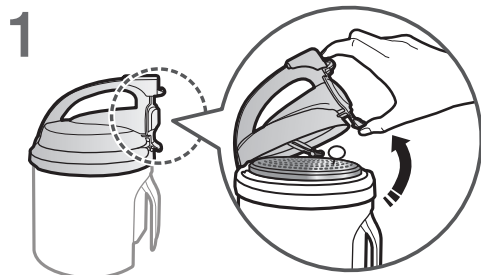
Desmontar



Voltar a montar

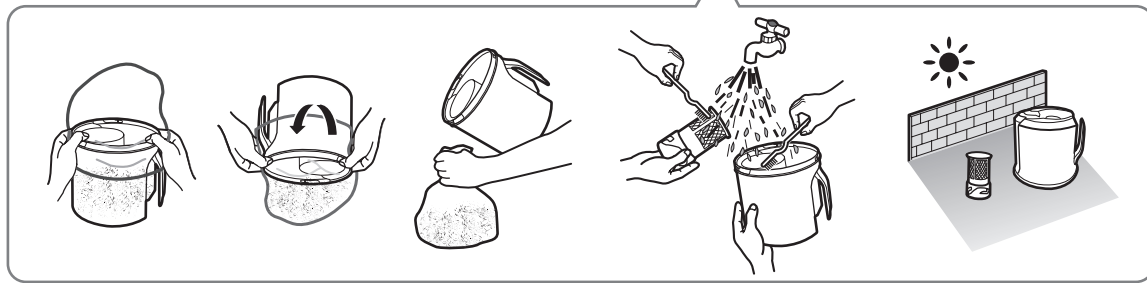
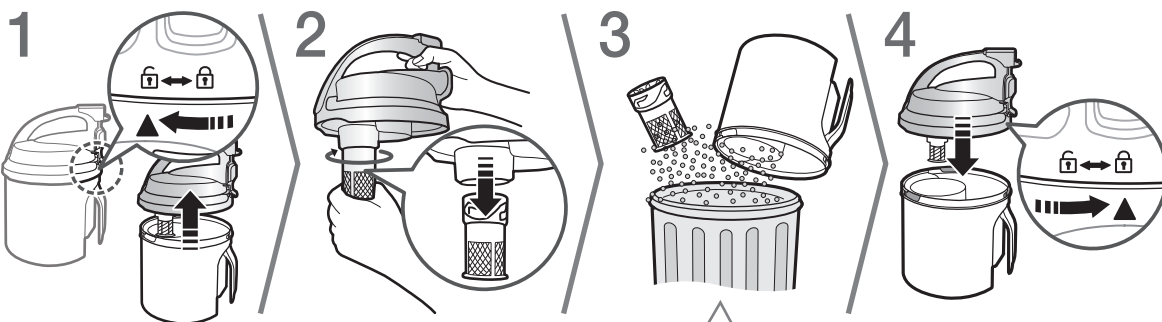


## Limpeza do filtro do pó

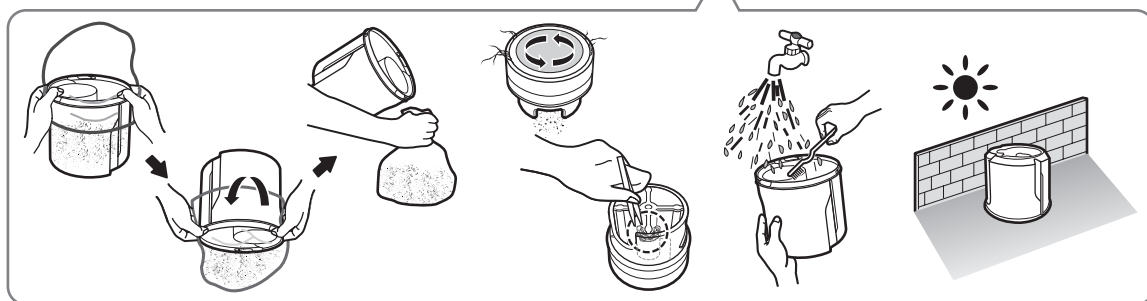
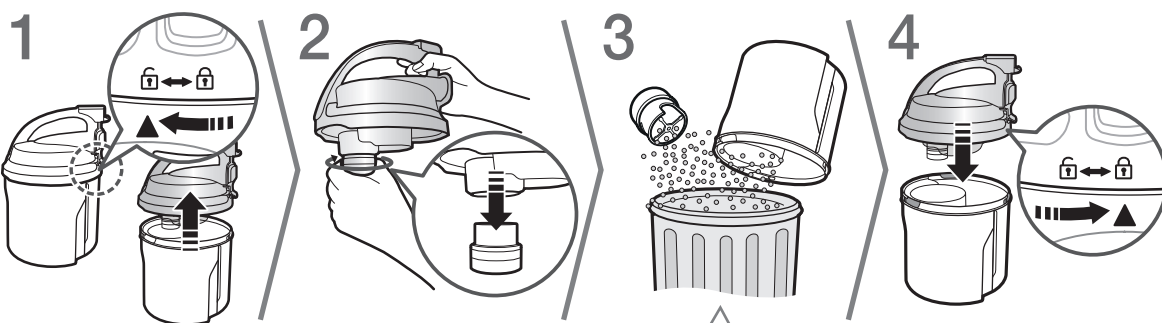


## Limpeza do reservatório do pó

Série SC\*\*H40\*\*\*



Série SC\*\*K41\*\*\*\*

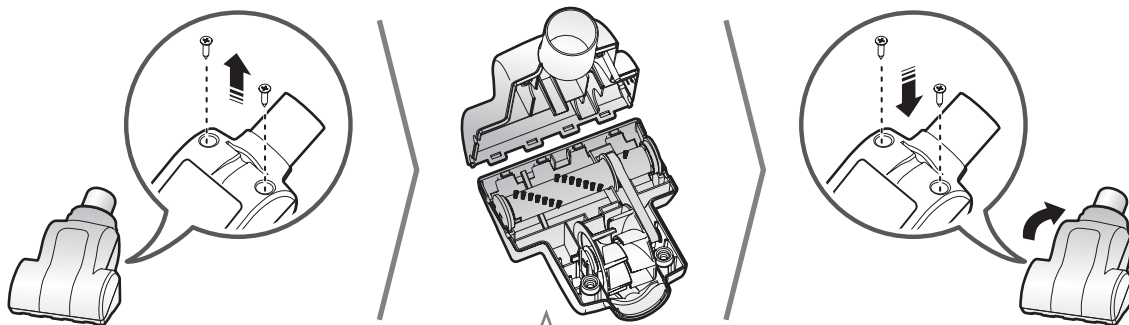


\* Turbina anti-emaranhamento (força ciclônica)

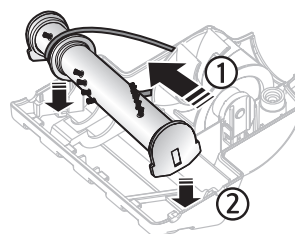
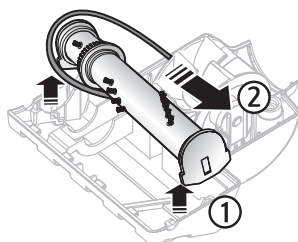
- Com base em testes internos. Testada ao nível da ventoinha da turbina utilizando uma combinação de cabelos e pêlos de animais recolhidos do chão.

# Limpeza e manutenção

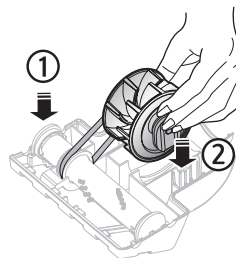
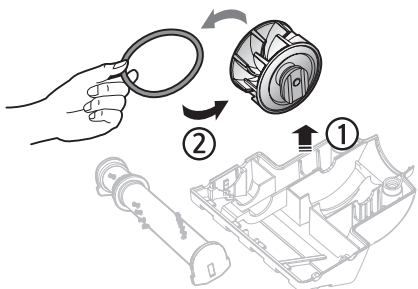
## Manutenção da escova mini-turbo



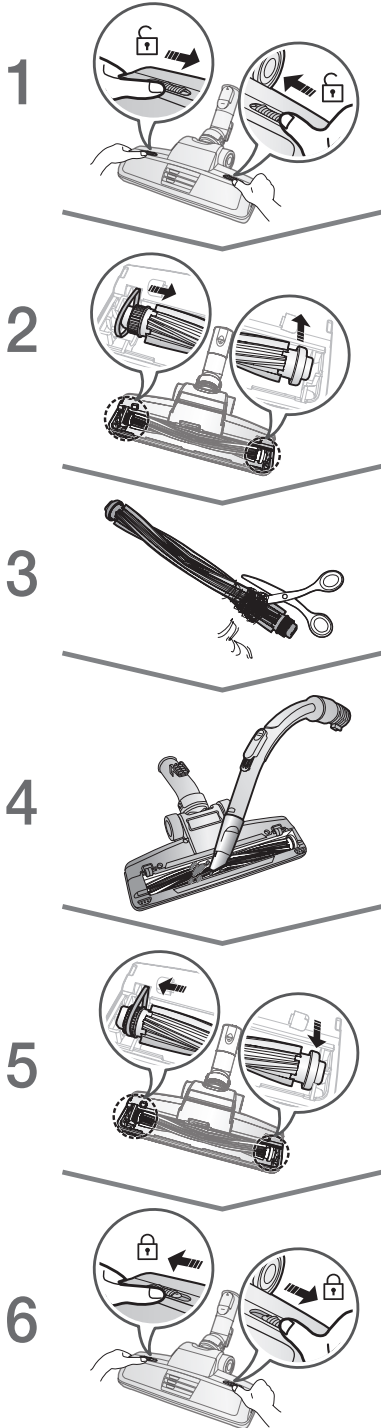
Para substituir o rolo da escova



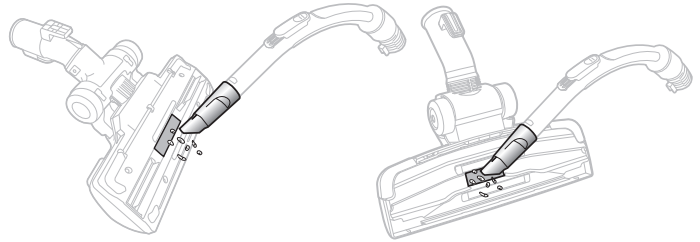
Para substituir a correia



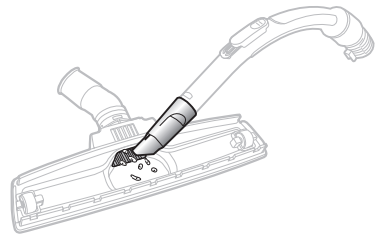
## Limpeza da escova eléctrica para pêlos de animais



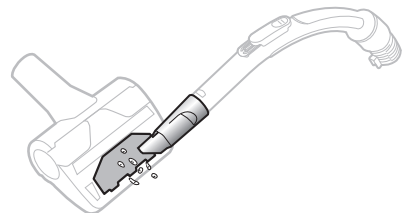
## Limpeza da escova de dupla função



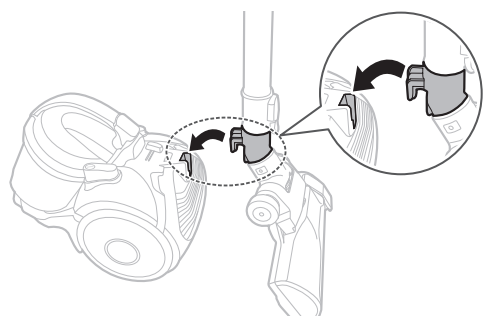
## Limpeza da escova eléctrica para parquet



## Limpeza da escova ferramenta antiemaranhamento




## Armazenamento do aspirador



# Notas e chamadas de atenção

## Durante a utilização

### Nota



- ▶ Se deixar o aspirador ligado durante mais de 30 minutos sem carregar em qualquer botão, o dispositivo de segurança desliga a alimentação. Se isto acontecer, carregue no botão  no corpo do aspirador ou desligue e volte a ligar o cabo de alimentação à tomada.
- ▶ Se utilizar a escova para limpar o pó ou o acessório para cantos/fendas, o aspirador pode começar a vibrar.
- ▶ Quando deslocar o aspirador, não carregue no botão na pega do reservatório do pó.
- ▶ O ruído de funcionamento pode mudar quando o dispositivo de segurança for activado para impedir que o reservatório do pó se solte.
  - O tubo circular na parte inferior do reservatório do pó impede que o pó se entorne.

### Atenção

- ▶ Quando desligar a ficha da tomada eléctrica, faça-o puxando pela própria ficha e não pelo cabo.

## Armazenamento

### Nota

- ▶ Segure no cabo de alimentação e carregue no botão , porque pode magoar-se se perder o controlo do cabo de alimentação enquanto estiver a recolhê-lo.
- ▶ Se o cabo de alimentação não for totalmente recolhido, carregue novamente no botão  depois de puxar o cabo de alimentação cerca de 2 a 3 m.

### Atenção

- ▶ Guarde o aspirador à sombra para evitar a sua deformação ou descoloração.

## Limpeza e manutenção

### Nota

- ▶ Para limpar o filtro do pó, ponha detergente neutro em água morna e deixe o filtro dentro dessa solução durante 30 minutos antes de lavá-lo.
- ▶ Não lave o filtro de exaustão com água.
- ▶ Para obter o melhor desempenho possível do filtro de exaustão, substitua-o uma vez por ano.
- ▶ Para não riscar o chão, verifique em que condições se encontra a escova e substitua-a se estiver gasta.
- ▶ Inspeccione a correia na escova mini-turbo para se certificar de que está em bom estado. Se a correia estiver partida ou apresentar fissuras, substitua-a de acordo com as instruções na secção “Para substituir a correia”.
- ▶ Os filtros de substituição encontram-se disponíveis nos distribuidores locais da Samsung.

### Atenção

- ▶ Se não montar o filtro do pó correctamente, a potência de sucção pode reduzir significativamente.
- ▶ Certifique-se de que o filtro do pó está completamente seco antes de voltar a colocá-lo no aspirador. Deixe-o secar durante 12 horas.
- ▶ Seque o filtro do pó à sombra e não ao sol, para evitar a sua deformação ou descoloração.
- ▶ Pode lavar o reservatório do pó com água fria.
- ▶ Se reparar numa redução contínua da potência de sucção ou se o aspirador sobreaquecer para além do normal, limpe o filtro de exaustão.
- ▶ Se não conseguir remover substâncias estranhas do tubo flexível, contacte o centro de assistência mais próximo.
- ▶ Se necessitar da ferramenta para limpeza, cuidado para não danificar o filtro de rede.

# Resolução de problemas / Ficha técnica do produto

PROBLEMA	SOLUÇÃO
<b>O motor não arranca.</b>	<ul style="list-style-type: none"> <li>▶ Verifique o cabo, a ficha e a tomada.</li> <li>▶ Deixe-o arrefecer.</li> </ul>
<b>A potência de sucção está a diminuir gradualmente.</b>	<ul style="list-style-type: none"> <li>▶ Verifique se há algo a entupir o tubo e, caso haja, remova.</li> </ul>
<b>A potência de sucção é baixa ou está a diminuir.</b>	<ul style="list-style-type: none"> <li>▶ Verifique o filtro e, caso seja necessário, limpe-o conforme ilustrado nas instruções. Se os filtros já não estiverem em condições, substitua-os.</li> </ul>
<b>O cabo não é totalmente recolhido.</b>	<ul style="list-style-type: none"> <li>▶ Puxe o cabo 2 a 3 m e carregue o botão [⏏].</li> </ul>
<b>O aparelho não aspira.</b>	<ul style="list-style-type: none"> <li>▶ Verifique o tubo flexível e substitua-o, caso seja necessário.</li> </ul>
<b>Sobreaquecimento do corpo do aparelho.</b>	<ul style="list-style-type: none"> <li>▶ Verifique os filtros e, caso seja necessário, limpe-os conforme ilustrado nas instruções.</li> </ul>
<b>Descarga de electricidade estática.</b>	<ul style="list-style-type: none"> <li>▶ Reduza a potência de sucção.</li> <li>▶ Esta situação também pode ocorrer se o ar na divisão onde se encontra estiver muito seco. Areje a divisão para que a humidade do ar fique normal.</li> </ul>

※ Este aspirador está em conformidade com os seguintes regulamentos:

- Directiva RTTE(1999/5/EC)
- Directiva de compatibilidade electromagnética: 2004/108/CEE
- Directiva de baixa voltagem: 2006/95/CE

A declaração de conformidade oficial encontra-se disponível em <http://www.samsung.com>. Vá a Suporte e introduza o nome do modelo no espaço de suporte dos produtos.

## Segundo os Regulamentos (UE) n.º 665/2013 e n.º 666/2013 da Comissão

A	Fornecedor	Samsung Electronics., Co. Ltd					
B	Modelo	SC07H40E0V	SC07H40F0V	SC07H40F1V	SC07H40F2V	SC07H40H1V	SC07K41***V*
C	Classe de eficiência energética	A	A	A	A	A	A
D	Consumo de energia anual (kWh/ano)	28,0	28,0	28,0	28,0	28,0	28,0
E	Classe de desempenho a aspirar carpetes	D	D	D	D	D	D
F	Classe de desempenho a aspirar soalho duro	B	A	A	A	A	A
G	Classe de reemissão de pó	A	A	A	A	A	A
H	Nível de potência sonora (dBA)	80	80	80	80	80	80
I	Potência nominal (W)	700	700	700	700	700	700
J	Tipo	Aspirador					

1. Consumo de energia anual indicativo (kWh por ano) baseado em 50 tarefas de limpeza. O consumo de energia anual real dependerá do modo de utilização do aparelho.
2. As medições do consumo de energia e do desempenho são baseadas nas normas EN 60312 - 1 e EN 60704.

# **SAMSUNG**

Se tem algumas dúvidas ou comentários sobre os produtos Samsung,  
contacte por favor a nossa linha de apoio a clientes Samsung.

808 20 7267

[www.samsung.com/pt/support](http://www.samsung.com/pt/support)



DJ68-00724J-08