

**GRUPPI TERMICI
A CONDENSAZIONE**

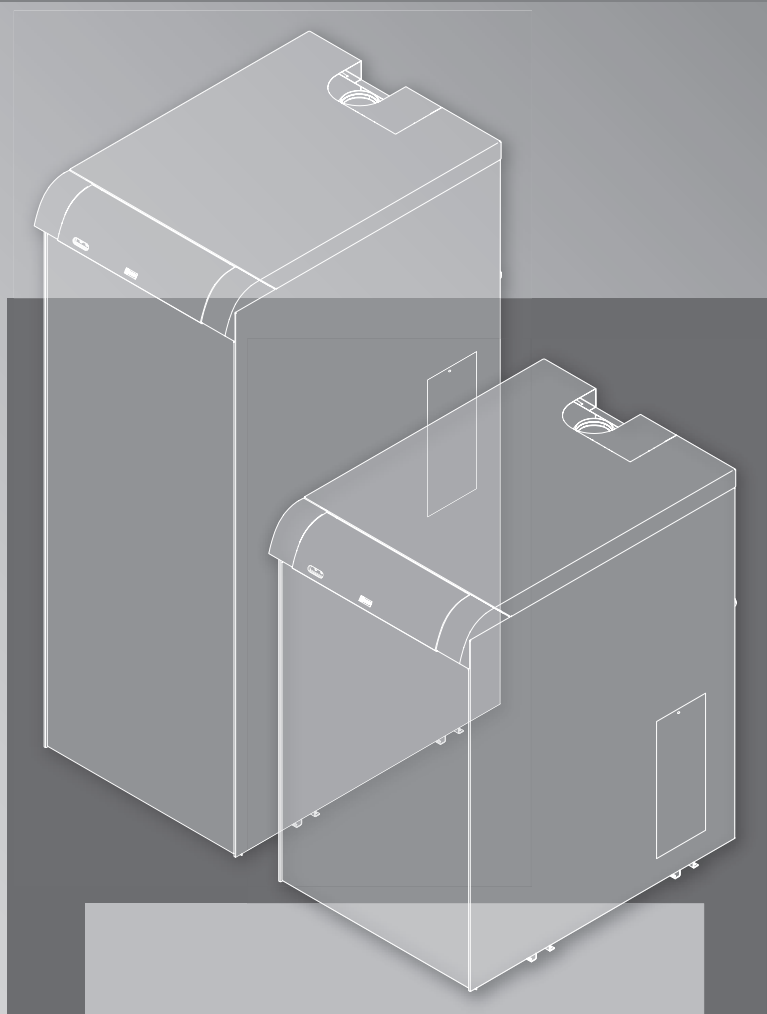
Insieme Condens

26 B - 26 BK

35 B - 35 BK

ISTRUZIONI PER L'UTENTE

26 BK
35 BK



26 B
35 B

RIELLO

IL CLIMA PER OGNI TEMPO

Regole fondamentali di sicurezza	4
Avvertenze generali	4
Quadro di comando	5
Messa in servizio	7
Spegnimento temporaneo	10
Spegnimento per lunghi periodi	10
Pulizia	11
Manutenzione	11
Informazioni utili	12

In alcune parti del libretto sono utilizzati i simboli:



= per azioni che richiedono particolare cautela ed adeguata preparazione



= per azioni che NON DEVONO essere assolutamente eseguite

Questo libretto Cod. 20102065 Rev. 0 (09/15) è composto da 16 pagine.

Gentile Cliente,

La ringraziamo per aver preferito un gruppo termico **INSIEME CONDENS RIELLO**, un prodotto moderno, di qualità e ad alto rendimento che Le assicurerà benessere, massima silenziosità e sicurezza per lungo tempo. Tutto questo specialmente se affiderà il Suo gruppo termico ad un Servizio Tecnico di Assistenza che è specificatamente preparato ed addestrato per mantenerlo al massimo livello di efficienza, con minori costi di esercizio per Lei, e che può disporre, in caso di necessità, di ricambi originali.

Questo libretto di istruzione contiene importanti informazioni e suggerimenti che devono essere osservati per una più semplice installazione ed il migliore uso possibile del gruppo termico. Rinnovati ringraziamenti.

Riello S.p.A.

GARANZIA

Il prodotto **RIELLO** gode di una garanzia convenzionale (valida per l'Italia, la Repubblica di San Marino e la Città del Vaticano), a partire dalla data di convalida da parte del Servizio Tecnico di Assistenza **RIELLO** della Sua Zona. La invitiamo quindi a rivolgersi tempestivamente al suddetto Servizio Tecnico di Assistenza **RIELLO** il quale A TITOLO GRATUITO effettuerà la messa in funzione del prodotto alle condizioni specificate nel CERTIFICATO DI GARANZIA, certificato che verrà fornito dal Servizio Tecnico di Assistenza contestualmente alla messa in funzione del prodotto.

REGOLE FONDAMENTALI DI SICUREZZA

Ricordiamo che l'utilizzo di prodotti che impiegano combustibili, energia elettrica ed acqua comporta l'osservanza di alcune regole fondamentali di sicurezza quali:

❌ È vietato l'uso del gruppo termico ai bambini ed alle persone inabili non assistite.

❌ È vietato azionare dispositivi o apparecchi elettrici quali interruttori, elettrodomestici, ecc. se si avverte odore di combustibile o di incombusti. In questo caso:

- aerare il locale aprendo porte e finestre;
- chiudere il dispositivo d'intercettazione combustibile;
- fare intervenire con sollecitudine il Servizio Tecnico di Assistenza **RIELLO** oppure personale professionalmente qualificato.

❌ È vietata qualsiasi operazione di pulizia prima di aver scollegato il gruppo termico dalla rete di alimentazione elettrica posizionando l'interruttore generale dell'impianto su "spento".



❌ È vietato tirare, staccare, torcere i cavi elettrici, fuoriuscenti del gruppo termico, anche se questo è scollegato dalla rete di alimentazione elettrica.

❌ È vietato tappare o ridurre dimensionalmente le aperture di aerazione del locale di installazione. Le aperture di aerazione sono indispensabili per una corretta combustione.

❌ È vietato lasciare contenitori e sostanze infiammabili nel locale dov'è installato il gruppo termico.

❌ È vietato toccare il gruppo termico se si è a piedi nudi e con parti del corpo bagnate.

❌ È vietato spegnere il gruppo termico se la temperatura esterna può scendere sotto lo ZERO (pericolo di gelo).



AVVERTENZE GENERALI

⚠️ Questo libretto ed anche quello per l'Installatore e per il Servizio Tecnico di Assistenza sono parte integrante del gruppo termico e di conseguenza devono essere conservati con cura e dovranno SEMPRE accompagnare il gruppo termico anche in caso di sua cessione ad altro proprietario o utente oppure di un trasferimento su un altro impianto. In caso di danneggiamento o smarrimento richiederne un altro esemplare al Servizio Tecnico di Assistenza **RIELLO** di Zona.

⚠️ L'installazione del gruppo termico deve essere effettuata da impresa abilitata ai sensi del DM n. 37 del 22/01/08 e successive modifiche, che a fine lavoro rilasci al proprietario la dichiarazione di conformità di installazione realizzata a regola d'arte, cioè in ottemperanza alle Norme vigenti ed alle indicazioni fornite dalla **RIELLO** nel libretto di istruzione a corredo dell'apparecchio.

⚠️ In caso di fuoriuscite d'acqua scollegare il gruppo termico dalla rete di alimentazione elettrica, chiudere l'alimentazione idrica ed avvisare, con sollecitudine, il Servizio Tecnico di Assistenza **RIELLO** oppure personale professionalmente qualificato.



⚠️ Verificare periodicamente che la pressione di esercizio dell'impianto idraulico sia **superiore a 1 bar**. In caso contrario contattare il Servizio Tecnico di Assistenza **RIELLO** oppure personale professionalmente qualificato.

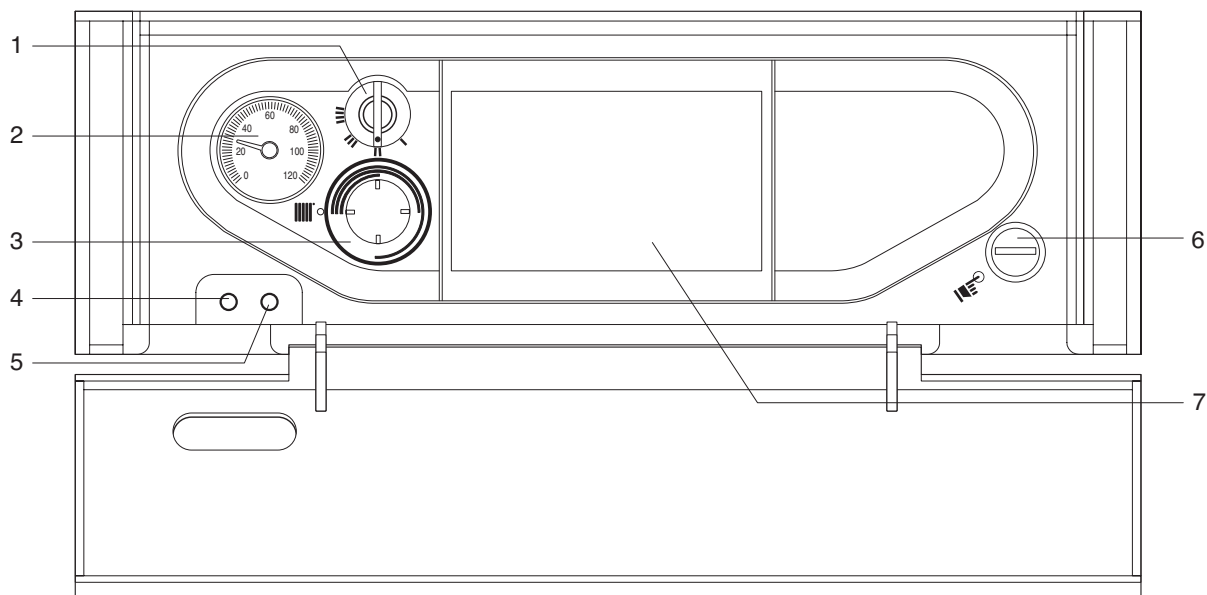


⚠️ Il non utilizzo del gruppo termico per un lungo periodo comporta l'effettuazione almeno delle seguenti operazioni:

- posizionare l'interruttore generale dell'impianto su "spento"
- chiudere i rubinetti del combustibile e dell'acqua dell'impianto termico
- svuotare l'impianto termico se c'è pericolo di gelo.

⚠️ Il gruppo termico deve essere destinato all'uso previsto dalla **RIELLO** per il quale è stato espressamente realizzato. È esclusa qualsiasi responsabilità contrattuale ed extracontrattuale della **RIELLO** per danni causati a persone, animali o cose, da errori d'installazione, di regolazione, di manutenzione e da usi impropri.

INSIEME CONDENS 26 B - 35 B



1 - Selettore di funzione

- I Spento
- II Acceso
- III Acceso
- IIII Modo automatico (attivo solo con kit termoregolazione)

2 - Termometro di caldaia

Visualizza la temperatura dell'acqua di riscaldamento.

3 - Termostato di caldaia

Permette di impostare il valore della temperatura dell'acqua di riscaldamento.

4 - Segnalazione di alimentazione elettrica

Si illumina per indicare la presenza di alimentazione elettrica.

5 - Segnalazione blocco bruciatore

Si illumina se si verifica un blocco del bruciatore.

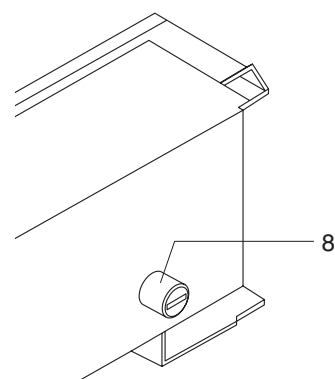
6 - Riarmo manuale del termostato di sicurezza

Permette di riattivare il gruppo termico dopo l'intervento del termostato di sicurezza. È accessibile svitando il cappuccio di protezione.

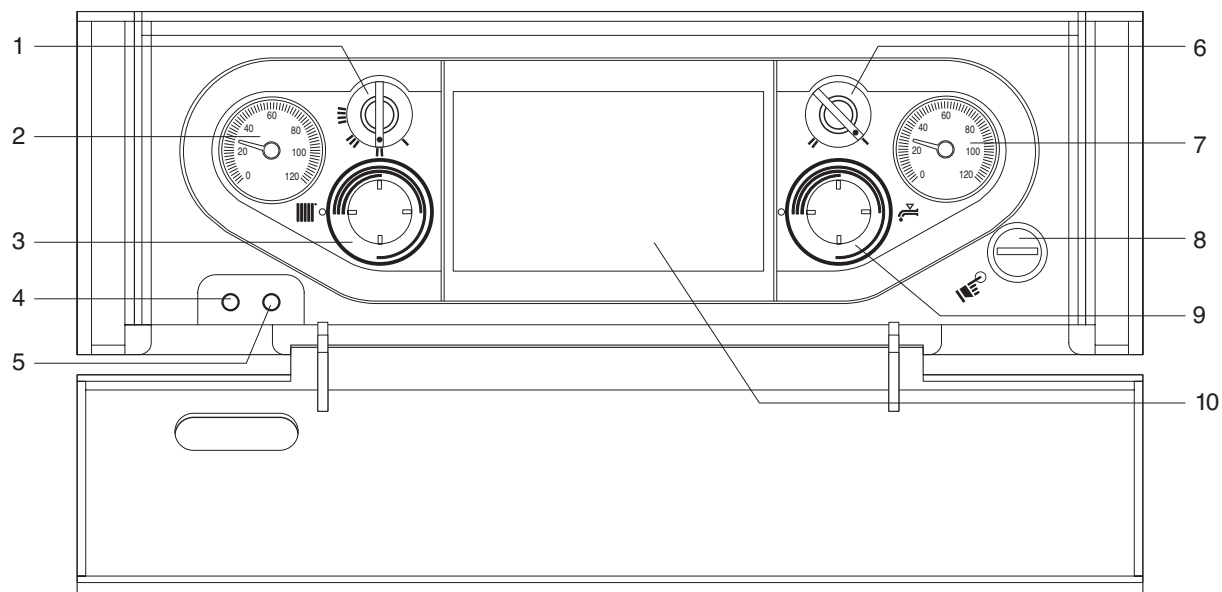
7 - Indicazioni funzionali

8 - Riarmo manuale del termostato di sicurezza fumi

Permette di riattivare il gruppo termico dopo l'intervento del termostato di sicurezza fumi. È accessibile svitando il cappuccio di protezione posto nella parte posteriore del quadro di comando.



INSIEME CONDENS 26 BK - 35 BK



1 - Selettore di funzione

- I Spento
- II Acceso
- III Acceso
- IIII Modo automatico (attivo solo con kit termoregolazione)

2 - Termometro di caldaia

Visualizza la temperatura dell'acqua di riscaldamento.

3 - Termostato di caldaia

Permette di impostare il valore della temperatura dell'acqua di riscaldamento.

4 - Segnalazione di alimentazione elettrica

Si illumina per indicare la presenza di alimentazione elettrica.

5 - Segnalazione blocco bruciatore

Si illumina se si verifica un blocco del bruciatore.

6 - Selettore (I) Estate / (II) Inverno

7 - Termometro bollitore

Visualizza la temperatura dell'acqua sanitaria

8 - Riarmo manuale del termostato di sicurezza

Permette di riattivare il gruppo termico dopo l'intervento del termostato di sicurezza.
È accessibile svitando il cappuccio di protezione.

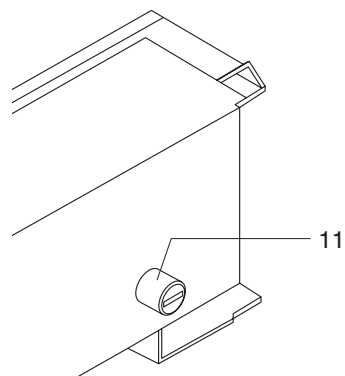
9 - Termostato bollitore

Permette di impostare il valore della temperatura dell'acqua sanitaria.

10- Indicazioni funzionali

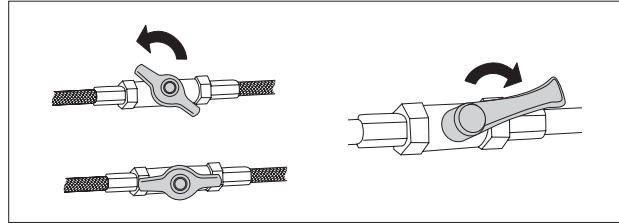
11- Riarmo manuale del termostato di sicurezza fumi

Permette di riattivare il gruppo termico dopo l'intervento del termostato di sicurezza fumi.
È accessibile svitando il cappuccio di protezione posto nella parte posteriore del quadro di comando.

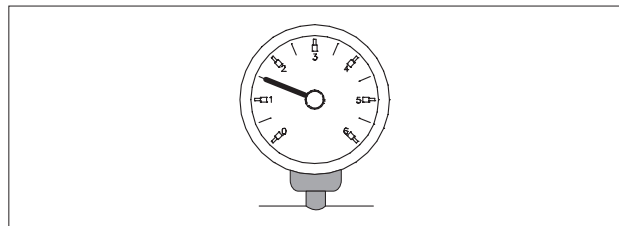


La prima messa in servizio del gruppo termico deve essere eseguita dal Servizio Tecnico di Assistenza **RIELLO** dopodiché il gruppo termico potrà funzionare automaticamente. Si potrà però presentare la necessità, per l'utente, di rimettere in funzione l'apparecchio autonomamente, senza coinvolgere il Servizio Tecnico di Assistenza **RIELLO**; ad esempio dopo un periodo di assenza prolungato. In questi casi dovranno essere effettuati i controlli e le operazioni seguenti:

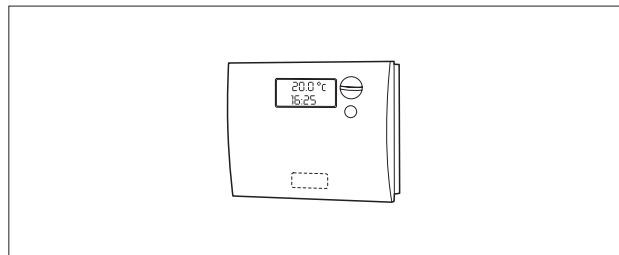
- Verificare che i rubinetti di intercettazione del combustibile e dell'acqua dell'impianto termico siano aperti



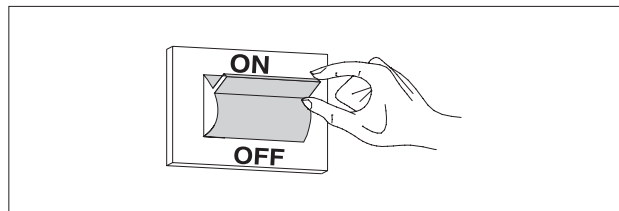
- Verificare che la pressione del circuito idraulico, a freddo, sia sempre **superiore ad 1 bar** ed inferiore al limite massimo previsto per il gruppo termico. In caso contrario contattare il Servizio Tecnico di Assistenza **RIELLO**.



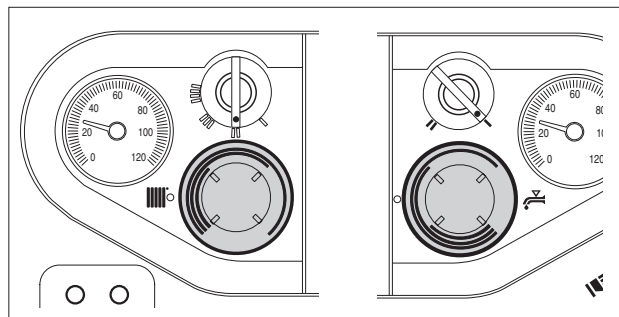
- Regolare il termostato ambiente alla temperatura desiderata (~20 °C) oppure se l'impianto é dotato di programmatore orario o termoregolazione verificare che sia "attivo" e regolato (~20 °C)



- Posizionare l'interruttore generale dell'impianto su "acceso"



- Posizionare il termostato di caldaia a circa metà del settore identificato con tre righe

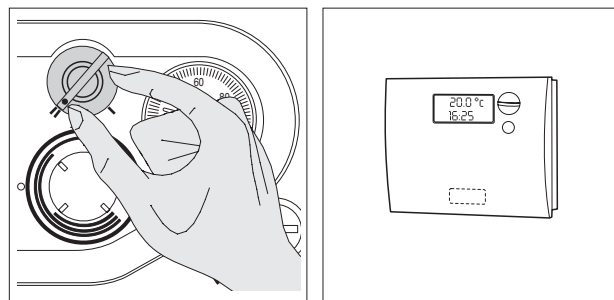


Per i modelli "26 BK e 35 BK":

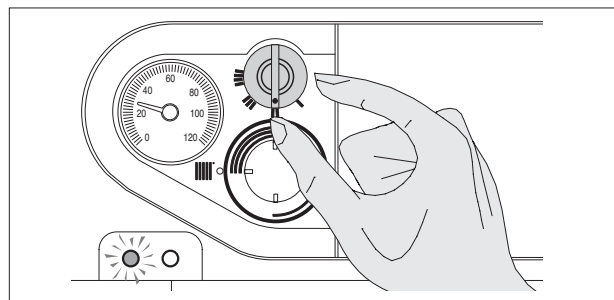
- Posizionare il termostato bollitore a circa metà del settore identificato con due righe

Per i modelli "26 BK e 35 BK":

- Posizionare il selettore "(I)Estate/(II)Inverno" su (II) Inverno.

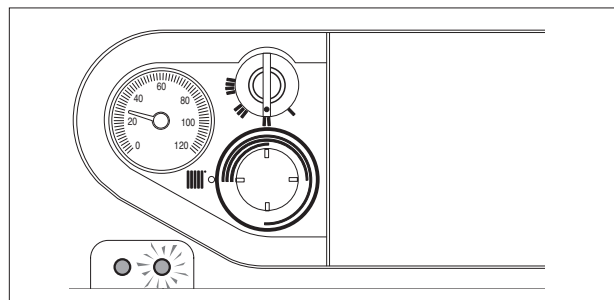


- Posizionare il selettore di funzione su (II) "acceso" e verificare l'accensione della segnalazione verde.



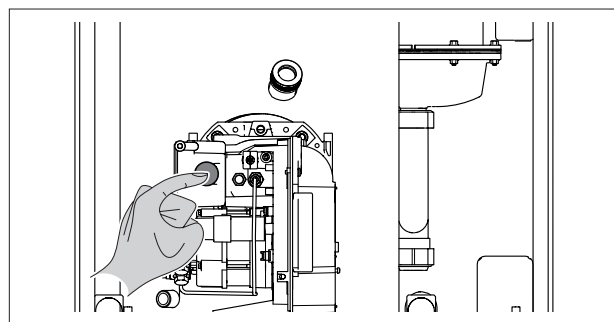
Il gruppo termico effettuerà la fase di avviamento e resterà in funzione fino a quando saranno state raggiunte le temperature regolate.

Nel caso si verificano anomalie di accensione o di funzionamento il gruppo termico effettuerà un "ARRESTO DI BLOCCO" e si accenderà la segnalazione rossa del pannello di comando



- ⚠ Dopo un "ARRESTO DI BLOCCO" attendere circa 30 secondi prima di ripristinare le condizioni di avviamento.

Per ripristinare le condizioni di avviamento premere il "pulsante/spia" di sblocco del bruciatore. Attendere che venga eseguita nuovamente tutta la fase di avviamento fino all'accensione della fiamma.



IMPORTANTE

Il bruciatore di gasolio prima di avviarsi in preventilazione effettuerà il preriscaldamento del combustibile per circa 2 minuti e mezzo.

Al primo avviamento, durante il periodo invernale e con temperatura del gasolio inferiore a 8°C, possono verificarsi alcune difficoltà di accensione a causa del combustibile non sufficientemente caldo.

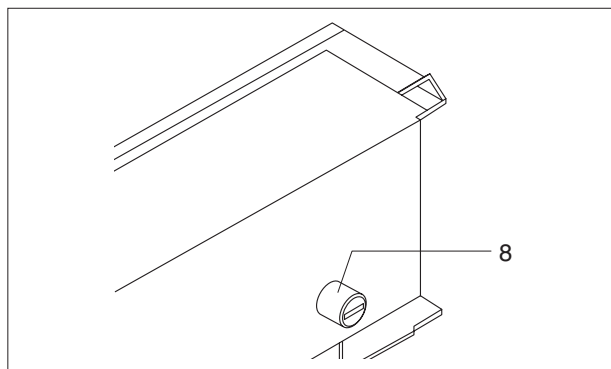
Questo problema scompare dopo 2-3 accensioni, quando il combustibile raggiunge la temperatura ottimale.

Se persiste l'anomalia, verificare il possibile intervento del termostato fumi, operando come segue:

- Attendere circa 5 minuti, quindi rimuovere il cappuccio e riarmare il termostato fumi (8)
- Attendere che venga eseguita nuovamente tutta la fase di avviamento fino all'accensione della fiamma.

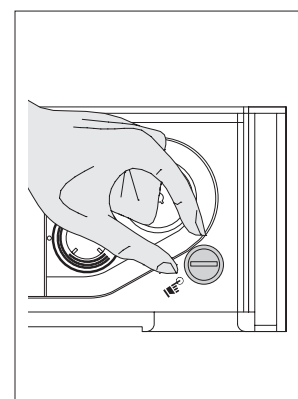
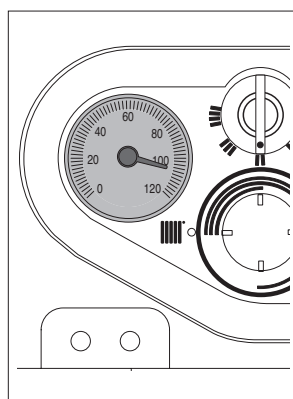
⚠ Se il termostato fumi interviene ripetutamente verificare che il condotto di scarico dei prodotti della combustione non abbia ostruzioni e sia stato realizzato correttamente.

⚠ L'intervento del termostato di sicurezza non è segnalato, ma è rilevabile dal termometro di caldaia ($T > 110^{\circ}\text{C}$).



Per ripristinare le condizioni di avviamento:

- attendere che la temperatura nel gruppo termico scenda sotto gli 80°C
- rimuovere il cappuccio del termostato di sicurezza
- premere il riarmo manuale
- Attendere che vengano eseguite le fasi di preriscaldamento del gasolio e di avviamento fino all'accensione della fiamma.



SPEGNIMENTO TEMPORANEO

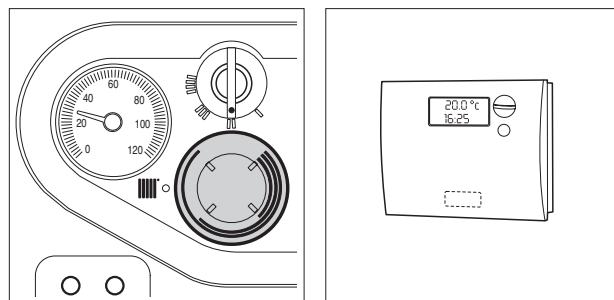
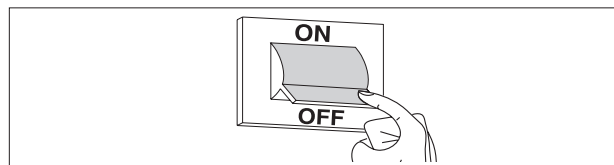
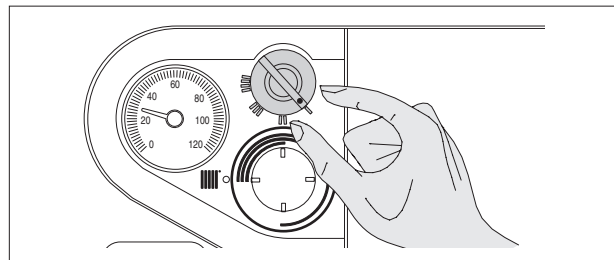
In caso di assenze temporanee, fine settimana, brevi viaggi, ecc. e con temperature esterne superiori allo ZERO procedere come segue:

- Posizionare il selettore di funzione su **(I)** "spento" e verificare lo spegnimento della segnalazione verde
- Posizionare l'interruttore generale dell'impianto su "spento"

⚠ Se la temperatura esterna può scendere sotto lo ZERO (pericolo di gelo) la procedura sopra descritta **NON DEVE** essere effettuata.

È necessario quindi:

- Posizionare il termostato di caldaia a metà del settore identificato con una riga
- Regolare il termostato ambiente ad un valore di circa 10°C o attivare il programma antigelo.

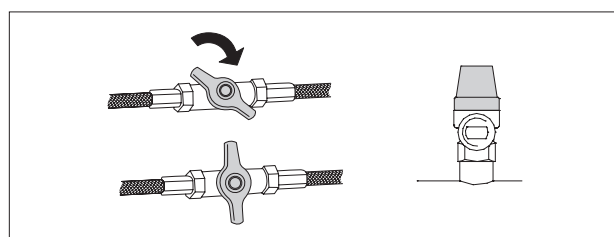
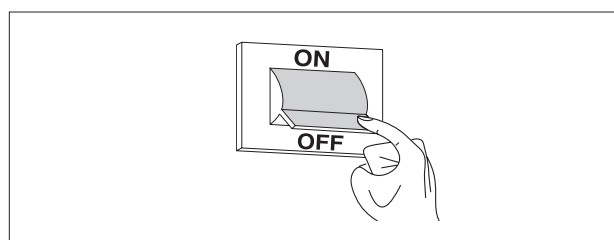
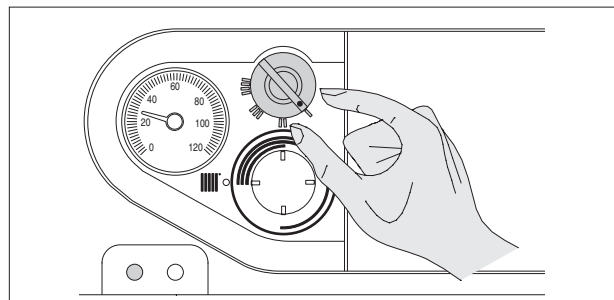


SPEGNIMENTO PER LUNGI PERIODI

Il non utilizzo del gruppo termico per un lungo periodo comporta l'effettuazione delle seguenti operazioni:

- Posizionare il selettore di funzione su **(I)** "spento" e verificare lo spegnimento della segnalazione verde
- Posizionare l'interruttore generale dell'impianto su "spento"
- Chiudere i rubinetti di intercettazione del combustibile e dell'impianto termico


⚠ Svuotare l'impianto termico e sanitario se c'è pericolo di gelo.





È possibile pulire la pannellatura esterna del gruppo termico usando panni inumiditi con acqua e sapone.

Nel caso di macchie tenaci inumidire il panno con una miscela al 50% di acqua ed alcool denaturato o con prodotti specifici.

Terminata la pulizia asciugare il gruppo termico con cura.

 La pulizia della camera di combustione e del percorso fumi deve essere effettuata periodicamente dal Servizio Tecnico di Assistenza **RIELLO** o da personale qualificato.

 Non usare prodotti abrasivi, benzina o trielina.

 È vietata qualsiasi operazione di pulizia prima di aver scollegato il gruppo termico dalla rete di alimentazione elettrica posizionando l'interruttore generale dell'impianto su "spento".

MANUTENZIONE

Desideriamo ricordare che il DPR 26 Agosto 1993 n° 412 OBBLIGA IL RESPONSABILE DELL'IMPIANTO TERMICO a far eseguire, DA PERSONALE PROFESSIONALMENTE QUALIFICATO, la MANUTENZIONE PERIODICA e la MISURA DEL RENDIMENTO DI COMBUSTIONE.

Il Servizio Tecnico di Assistenza **RIELLO** può adempiere a questo importante obbligo legislativo ed anche dare importanti informazioni sulla possibilità di MANUTENZIONE PROGRAMMATA che significa:

- maggiore sicurezza
- il rispetto delle Leggi in vigore
- la tranquillità di non incorrere in onerose sanzioni in caso di controlli.

INFORMAZIONI UTILI

Venditore:
Sig.
Via
Tel.

Installatore:
Sig.
Via
Tel.

Servizio Tecnico di Assistenza:
Sig.
Via
Tel.

Data	Intervento

Fornitore del combustibile:
Sig.
Via
Tel.

Data	Quantità fornita	Data	Quantità fornita	Data	Quantità fornita	Data	Quantità fornita

A series of 25 horizontal lines for writing.

RIELLO

RIELLO S.p.A.
37045 Legnago (VR)
Tel. 0442630111 - Fax 0442630371 - www.riello.it

Poiché l'Azienda è costantemente impegnata nel continuo perfezionamento di tutta la sua produzione, le caratteristiche estetiche e dimensionali, i dati tecnici, gli equipaggiamenti e gli accessori, possono essere soggetti a variazione.