

**Register Now**   
[www.delonghi.com/register](http://www.delonghi.com/register)

---

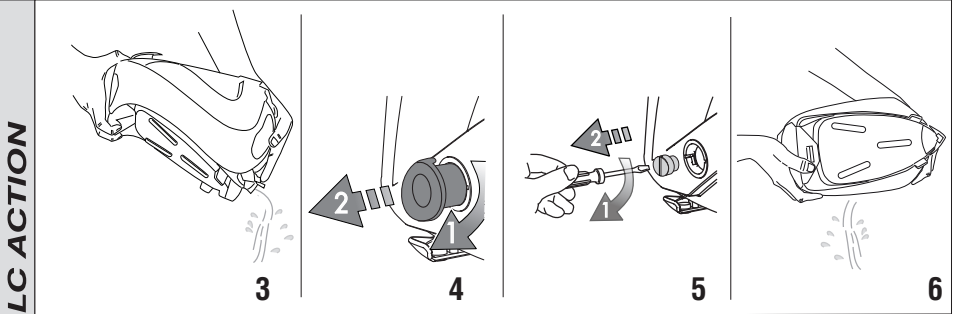
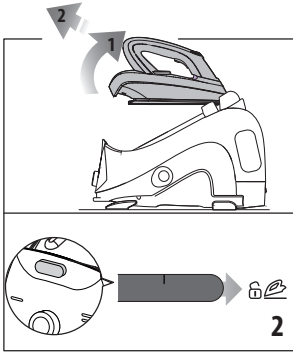
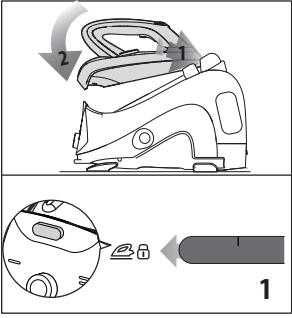
VVX1847 / PRO1847

SISTEMA STIRANTE  
IRONING SYSTEM  
CENTRALE VAPEUR  
BÜGELSTATION  
STRIJKSYSTEEM  
CENTRO DE PLANCHADO  
SISTEMA DE ENGOMAR  
ΑΤΜΟΣΥΣΤΗΜΑ  
ГЛАДИЛЬНАЯ СИСТЕМА  
ΥΤΙΚΤΕΥ ΖΗΨΕΣΙ  
BUHAR KAZANLI ÜTÜ



---

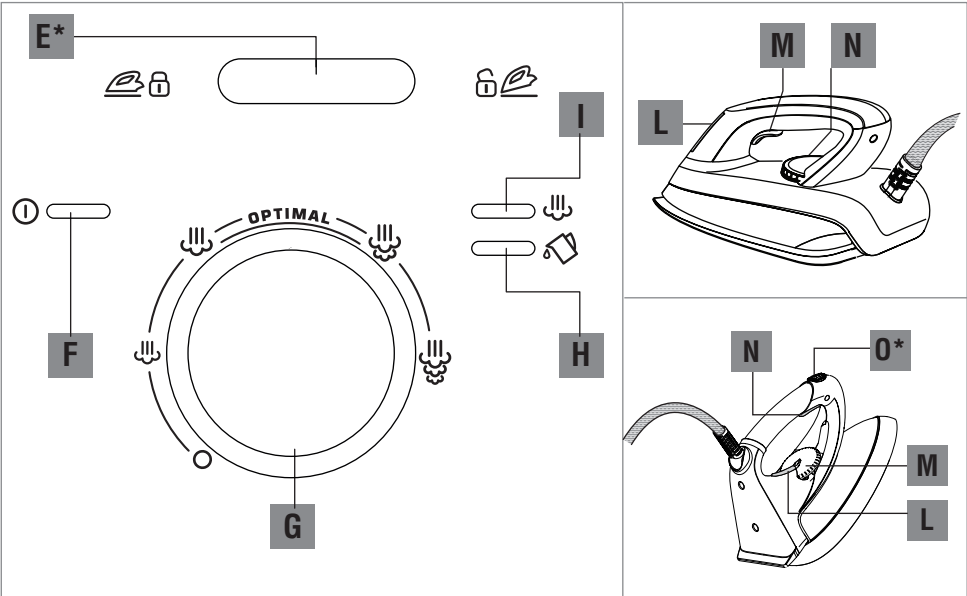
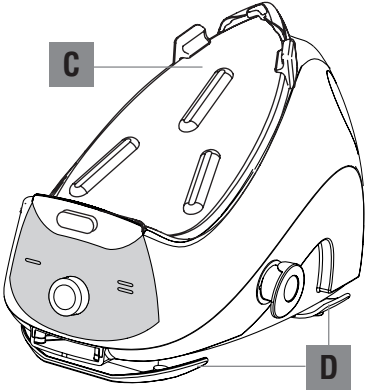
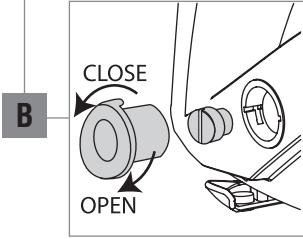
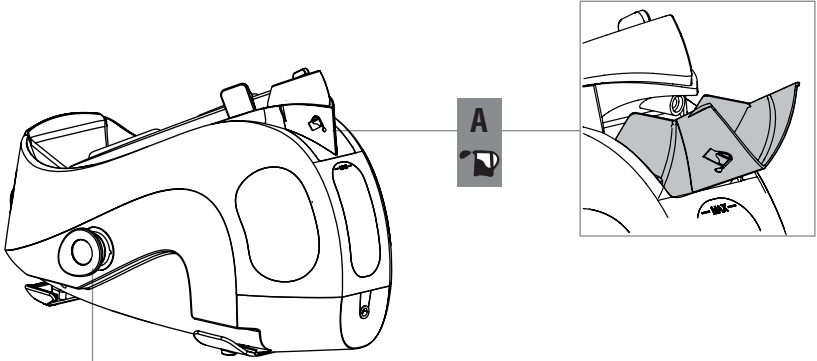
**DeLonghi**



**ANTICALC ACTION**

**WATER ONLY!**  
**MAX 0,7L**





## Avvertenze fondamentali per la sicurezza



*Pericolo di scosse elettriche!*

Poiché l'apparecchio funziona a corrente elettrica, non si può escludere che generi scosse elettriche.

Attenersi quindi alle seguenti avvertenze di sicurezza:

- Non toccare l'apparecchio con le mani umide.
- Non usare l'apparecchio a piedi nudi o bagnati.
- Mai immergere l'apparecchio in acqua.
- Non tirare il cavo di alimentazione o l'apparecchio stesso per staccare la spina dalla presa di corrente.
- In caso di incompatibilità tra presa e spina dell'apparecchio, far sostituire la presa con altra di tipo adatto, da personale qualificato. È sconsigliato l'uso di adattatori, prese multiple o prolunghe.

Per riempire o aggiungere acqua, spegnere il sistema stirante agendo sull'interruttore e staccare la spina dalla presa di corrente.

Se il cavo di alimentazione è danneggiato, esso deve essere sostituito dal costruttore o dal suo servizio assistenza tecnica, in modo da prevenire ogni rischio.

Prima di effettuare qualsiasi operazione di pulizia o di manutenzione, disinserite l'apparecchio dalla rete di alimentazione elettrica staccando la spina.

Durante l'uso, gli orifizi che sono in pressione non devono essere aperti per riempimento, decalcificazione, risciacquo o ispezione.

- **Prima dell'utilizzo verificare che la tensione di rete corrisponda a quella indicata nella targa dell'apparecchio. Collegare l'apparecchio solo a impianto e prese di corrente aventi portata minima di 10 A e dotate di efficiente messa a terra.**



Le superfici che riportano questo simbolo diventano calde durante l'utilizzo (il simbolo è presente solo in alcuni modelli).

- Non dirigere il vapore verso persone o animali.

L'utilizzatore non deve lasciare il ferro senza sorveglianza quando è collegato all'alimentazione.

Assicurarsi che bambini inferiori a 8 anni

non possano entrare in contatto con l'apparecchio, quando questo è alimentato o si sta raffreddando.





- La caldaia non deve essere spostata durante il funzionamento.
- **ATTENZIONE** : il tubo di collegamento ferro-caldaia può diventare caldo.
- Evitare assolutamente il contatto tra la piastra del ferro da stiro ed i cavi elettrici.



*Attenzione*

- Al primo utilizzo, dopo aver tolto l'imballaggio verificare l'integrità dell'apparecchio; in caso di dubbio, non utilizzarlo e rivolgersi a personale professionalmente qualificato. Togliere la protezione della piastra.
- Eliminare il sacchetto di plastica perché pericoloso per i bambini.

Consentire l'uso dell'apparecchio a bambini da 8 anni in su e a persone con ridotte capacità psico-fisico-sensoriali, o con esperienza e conoscenze insufficienti, se sono attentamente sorvegliate o istruite in modo da utilizzare l'apparecchio in modo sicuro e se sono consapevoli dei pericoli connessi all'uso. Assicurarsi che i bambini non giochino con l'apparecchio. Le operazioni di pulizia e manutenzione non devono essere eseguite da bambini senza supervisione.

- Utilizzare il poggiaferro removibile su un'asse da stiro.
- EVITARE di utilizzare il poggiaferro su un tavolo: il calore potrebbe rovinare la superficie del tavolo!
- **"Trasporto sicuro"**: alcuni modelli sono dotati di un sistema di blocco del ferro che lo blocca in posizione durante gli spostamenti: **quando il ferro è bloccato, non può essere utilizzato come maniglia di trasporto dell'apparecchio!** Perché il ferro sia sistemato in modo corretto, inserire la punta della piastra nell'alloggiamento, appoggiare il ferro sul poggiaferro: quindi portare il cursore in posizione di blocco   (fig. 1). Per sganciare il ferro, portare invece il cursore in posizione di sblocco   ed estrarre il ferro dal suo alloggiamento (fig.2).
- Durante le operazioni di stiratura, è possibile appoggiare la punta della piastra sull'apposita base termoresistente ricavata sopra l'alloggiamento.

L'apparecchio deve essere utilizzato e la-

sciato a riposo su una superficie stabile, resistente alle elevate temperature. Quando si ripone il ferro sul suo poggiaferro, assicurarsi che la superficie su cui è collocato l'apparecchio sia stabile.

- **MAI riporre il ferro in posizione verticale!**

L'apparecchio non deve essere utilizzato se è stato fatto cadere, se vi sono segni di danni visibili o se perde. In caso di caduta del sistema stirante con conseguenti rotture visibili dell'apparecchio (caldaia o ferro), evitare il riutilizzo portando l'apparecchio in un centro di assistenza qualificato.

#### Uso conforme alla destinazione

- Questo apparecchio dovrà essere destinato solo all'uso per il quale è stato espressamente concepito. Ogni altro uso è da considerarsi improprio e quindi pericoloso.
- Il costruttore non può essere considerato responsabile per eventuali danni derivanti da usi impropri erronei ed irragionevoli, e da riparazioni effettuate da personale non qualificato.

#### Descrizione






(\*solo in alcuni modelli)

#### Descrizione dell'apparecchio

(vedi pag. 3)

- A** Sportellino serbatoio acqua
- B** Gancio per riporre il monotubo e tappo di protezione per sistema anticalcare
- C** Poggiaferro
- D** Avvolgicavo

#### Pannello comandi

- E\*** cursore per blocco/sblocco ferro in pos. "trasporto sicuro"
- F** Spia accensione 
- G** Manopola accensione / spegnimento e regolazione vapore con  OPTIMAL 
- H** Spia "mancanza acqua" 
- I** Spia "pronto vapore" 

#### Ferro da stiro

- L** Spia alimentazione elettrica ferro
- M** Pulsante vapore
- N** Manopola termostato
- O\*** Cursore erogazione vapore continuo

#### Preparazione all'uso

##### Che acqua utilizzare?

L'apparecchio funziona con normale **acqua di rubinetto**. In caso di acqua molto calcarea (durezza superiore a 27°F) suggeriamo di usare acqua demineralizzata diluita al 50% con acqua di rubinetto. Mai utilizzare solo acqua demineralizzata. Non usare sostanze chimiche o detersivi (es. acque profumate, essenze, soluzioni decalcificanti, ecc.).



Non utilizzare acqua minerali o altri tipi di acqua (es. acqua piovana, acqua di batterie, condizionatori, ecc.).

##### Riempimento del serbatoio



Accertarsi che la spina del cavo di alimentazione sia disinserta dalla presa di corrente domestica.

- Aprire lo sportellino del serbatoio acqua e procedere al riempimento, facendo attenzione a non superare il livello MAX impresso sul serbatoio (0,7 L).
- Collegare l'apparecchio ad una presa di corrente.





*Nota bene:*

Al primo utilizzo, la caldaia interna di un apparecchio nuovo è vuota.

Riempendo la caldaia per la prima volta, tenete presente che è necessario un tempo di riscaldamento più lungo al fine di rimuovere dalla caldaia l'aria, sostituita dall'acqua del primo riempimento. Durante il riempimento / riscaldamento è normale avvertire il rumore della pompa.

Inoltre, l'apparecchio esaurirà la prima carica d'acqua molto più velocemente dei successivi rabbocchi.

##### Stirare a vapore

- Accendere l'apparecchio ruotando la manopola **G** in una delle posizioni vapore: si accende la spia  sul pannello comandi e la spia **L** sul ferro.
- Attendere l'accensione della spia **I**  (pronto vapore) e lo spegnimento della spia **L** sul ferro.
- Per erogare vapore, premere il pulsante vapore **M**, posto sotto l'impugnatura.



*Nota bene:*

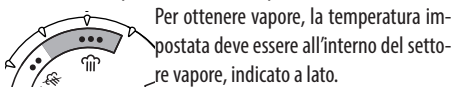
- Al primo utilizzo, l'apparecchio può emanare per alcuni minuti del fumo e dell'odore dovuto al riscaldamento e conseguente essiccamento dei sigillanti usati nell'assemblaggio della caldaia e del ferro. È consigliabile aereare la stanza.
- Le spie **I** e **L** si accenderanno e si spegneranno durante la stiratura, a seconda delle temperature raggiunte dalla caldaia e

dal ferro. Ciò costituisce il normale funzionamento dell'apparecchio e non occorre preoccuparsene.

- Durante la fase di stiratura con vapore è normale sentire la pompa di carico dell'acqua accendersi e spegnersi. Questo è dovuto al trasferimento dell'acqua dal serbatoio alla caldaia. Ciò costituisce normale funzionamento dell'apparecchio e non occorre preoccuparsene.
- Ad ogni nuova utilizzazione (ed in occasione della prima utilizzazione) oppure se non viene utilizzato il vapore da qualche minuto: premere il pulsante erogazione vapore parecchie volte esternamente all'asse di stiratura. Questo permetterà di eliminare l'acqua di condensa dal circuito del vapore.
- SOLO ALCUNI MODELLI: Per erogare vapore in continuo, portare in avanti il cursore erogazione vapore in continuo **0**.

### Regolazione del termostato del ferro (N)

Ruotare la manopola termostato (diversa a seconda del ferro) in base alla temperatura adatta al tipo di tessuto da stirare.

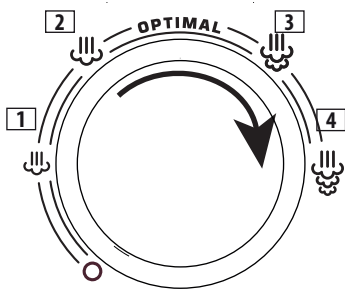


Di seguito è riportata una breve guida relativa alle temperature da selezionare in base al tessuto degli indumenti:

- Acetato, acrilico, nylon, poliestere, rayon
- Seta, lana
- Lino, cotone

### Regolatore di vapore

La manopola di regolazione vapore **G** permette di aumentare o diminuire la quantità di vapore a seconda dei tessuti che si devono stirare.




1. Ideale per capi che richiedono poco vapore.
2. Ideale per buone prestazioni di stiro con il massimo contenimento dei consumi di energia ed acqua.
3. Ideale per mantenere ottime performance di stiratura contenendo i consumi di acqua ed energia.

### 4. Ideale per capi o pieghe difficili da stirare.

All'accensione è consigliabile tenere ruotato il regolatore nella posizione massima del vapore.

### Ripristino del livello dell'acqua nel serbatoio

La fine dell'acqua viene segnalata dall'accensione della relativa spia .

Quando la spia si accende, si consiglia di ripristinare il livello d'acqua nel serbatoio in tempi brevi con le stesse modalità del primo riempimento. Questa operazione vi permetterà di continuare a stirare senza alcuna interruzione.

Se il rabbocco è effettuato in ritardo e il tempo trascorso è tale da raffreddare la caldaia, il sistema cessa di emettere vapore e una volta ripristinata l'acqua all'interno del serbatoio, l'apparecchio funziona come al primo utilizzo. Ossia il pronto vapore si avrà in 5 minuti: in questi 5 minuti si sente la pompa caricare 4 o 5 volte per circa 30 secondi. A questo punto la caldaia si stabilizza e riprende a funzionare regolarmente caricando acqua di tanto in tanto.

**È sconsigliato all'accensione della spia mancanza acqua proseguire nella stiratura a vapore lasciando vibrare la pompa. Tale impiego a lungo andare potrebbe compromettere irrimediabilmente componenti interni.**

Una volta terminata l'acqua in serbatoio la pompa aumenterà il suo rumore. Ciò costituisce normale funzionamento dell'apparecchio e non occorre preoccuparsene ma come scritto sopra è consigliabile procedere immediatamente al ripristino dell'acqua in serbatoio

### Stiratura a secco

Per stirare a secco, ruotare la manopola termostato del ferro per selezionare la temperatura adatta agli indumenti da stirare e procedere con la stiratura senza premere il pulsante erogazione vapore.

### Manutenzione

#### Risciacquo della caldaia

Per un funzionamento ottimale, un'erogazione di vapore costante prolungati nel tempo e per risparmio energetico, sciacquare la caldaia ogni 10 utilizzi circa con acqua, procedendo come segue:

- Assicurarsi che l'apparecchio sia spento e scollegato dalla rete elettrica e completamente freddo.
- Svuotare il serbatoio acqua capovolgendo l'apparecchio su un lavandino (fig. 3).
- Ruotare in senso orario il tappo di protezione **B**, posto sul lato dell'apparecchio, per estrarlo (fig. 4).
- Utilizzando una moneta o un cacciavite, svitare il tappo della caldaia (fig. 5).
- Eliminare l'acqua nella caldaia (fig. 6).
- Adagiare sul fianco l'apparecchio (fig. 7), introdurre

dell'acqua (MAX 0,7 lt.), utilizzando un imbuto per evitare che l'acqua vada dispersa al di fuori della caldaia.

- Scuotere l'apparecchio in modo di risciacquare tutta la caldaia, quindi gettare l'acqua.
- Ripetere il risciacquo.
- Riavvitare il tappo, chiudendolo bene in modo da richiudere bene la caldaia.
- Reinfilare il tappo di protezione **B**.  
Prima della successiva fase di stiratura, vaporizzare a vuoto per alcuni secondi per ripulire tutto il circuito del sistema da eventuali sostanze residue.

### Pulizia

- La superficie della piastra va mantenuta pulita: per pulirla è sufficiente passare un panno umido sulla superficie fredda.
- L'apparecchio non deve essere trattato con agenti decalcificanti.

### A stiratura ultimata

Dopo aver ultimato la fase di stiratura è consigliabile riporre il sistema stirante con lo sportellino ben chiuso per evitare che polvere o oggetti estranei possano cadere all'interno del serbatoio rischiando di compromettere il funzionamento della pompa. Posizionare il ferro sul poggiaferro in posizione

di bloccaggio e attendere che il sistema si raffreddi prima di riporlo.

Per riporre l'apparecchio in modo ordinato, fissare il monotubo sull'apposito gancio **B** e avvolgere il cavo alimentazione sull'avvolgicavo **D**. Riporre l'apparecchio in luogo asciutto.



#### Nota bene:

- A stiratura ultimata non è necessario svuotare l'acqua rimasta nel serbatoio. È comunque consigliabile farlo nel caso in cui l'apparecchio non venga utilizzato per lunghi periodi.

### Smaltimento



Non smaltire l'apparecchio insieme ai rifiuti domestici ma consegnatelo ad un centro di raccolta differenziata ufficiale.

Peso netto: 5,330 Kg.

PROBLEMA	CAUSA	RIMEDIO
L'apparecchio non si accende.	L'apparecchio non è collegato alla rete elettrica.	Verificare che l'apparecchio sia correttamente collegato e premere i pulsanti di accensione ferro e caldaia.
Esce vapore dal serbatoio	E' intervenuto il sistema di sicurezza di massima pressione.	Spegnere subito l'apparecchio e rivolgersi ad un Centro di Assistenza Tecnica autorizzato.
L'acqua fuoriesce dai fori della piastra del ferro da stiro.	L'acqua si è condensata all'interno dei tubi perché si eroga vapore per la prima volta o non è stato usato per un po' di tempo.	Premere l'erogatore vapore parecchie volte esternamente all'asse di stiratura: questo permetterà di eliminare l'acqua fredda dal circuito vapore.
	Il sistema stirante è stato posizionato su una superficie instabile e/o inclinata.	Appoggiare il sistema stirante su una superficie stabile e piana.
Colature brune dalla piastra del ferro da stiro.	Sono stati versati prodotti chimici anticalcare o additivi nel serbatoio dell'acqua o nella caldaia.	Non si devono mai versare prodotti nel serbatoio dell'acqua (vedere i nostri consigli sulla guida veloce). Pulite la piastra con un panno umido.
Alla prima accensione dell'apparecchio si nota la fuoriuscita di fumo.	Alcune parti sono trattate con sigillanti/lubrificanti che evaporano durante il primo riscaldamento.	E' del tutto normale, questo fenomeno scomparirà dopo qualche utilizzo.
Dall'apparecchio si sente un rumore intermittente associato a vibrazioni.	Si tratta dell'acqua che viene pompata nella caldaia.	Si tratta di un fenomeno del tutto normale.
Dall'apparecchio si sente un rumore continuo associato a vibrazioni.		Scollegare il sistema stirante e rivolgersi ad un Centro di Assistenza Tecnica autorizzato.