

# ISTRUZIONI PER L'USO

**ATAG**

 **SERIE**



## Sommario

1	Introduzione.....	3
2	Sicurezza.....	4
3	Descrizione della caldaia.....	5
4	Display e tasti.....	6
4.1	Tasto Reset.....	6
4.2	Impostazione della temperatura dell'acqua calda sanitaria.....	7
4.3	Impostazione della temperatura dell'acqua di riscaldamento.....	7
4.4	Visualizzazione dei dati correnti.....	7
5	Rabbocco dell'impianto di riscaldamento.....	8
6	Messa fuori servizio della caldaia.....	9
7	Posizioni Comfort/Eco dell'acqua calda sanitaria.....	10
8	Funzionamento continuo della pompa di circolazione.....	11
9	Condizioni di errore.....	12
10	Manutenzione.....	12
11	Garanzia.....	12

**ATAG Italia** declina ogni responsabilità per possibili inesattezze se dovute ad errori di stampa o di trascrizione e si riserva di apportare ai propri prodotti, senza preavviso, quelle modifiche che riterrà necessarie senza pregiudicarne le caratteristiche essenziali. La presente versione sostituisce ed annulla tutte le precedenti.

**ATTENZIONE! La Prima Accensione del generatore termico ATAG è gratuita se effettuata da un Centro Assistenza Autorizzato o da un Installatore Qualificato ATAG. Chiami per ricevere tutte le informazioni riguardanti la Garanzia Convenzionale ATAG e i contratti di manutenzione "Full Service".**

# 1 Introduzione



Il presente manuale d'uso descrive le istruzioni per il funzionamento e l'utilizzo della caldaia per il riscaldamento centralizzato ATAG A ed è destinato all'utente. Per l'installazione e la messa in servizio l'installatore dispone di una guida specifica. Prima di qualsiasi intervento sulla caldaia leggere attentamente il presente manuale. In caso di dubbi o guasti rivolgersi sempre al proprio installatore. ATAG Italia Srl si riserva il diritto di modificare i propri prodotti senza preavviso.

Gli interventi sull'impianto devono essere effettuati esclusivamente da personale qualificato in possesso degli appositi strumenti calibrati. I pezzi possono essere sostituiti solo con componenti ATAG originali.

### **In caso di odore di gas:**

- Non usare fiamme libere! Non fumare!
- Non accendere né spegnere la luce o utilizzare altri interruttori elettrici.
- Non utilizzare il telefono.
- Chiudere il rubinetto del gas.
- Aprire porte e finestre.
- Avvisare gli altri inquilini e abbandonare l'edificio.
- Chiamare la società di fornitura del gas o l'installatore solo dopo essere usciti dall'edificio.

### **Protezione contro la corrosione**

Non utilizzare spray, prodotti detergenti contenenti cloruro, solventi, pitture, ecc... in prossimità della caldaia o della relativa presa d'aria. Tali sostanze hanno un impatto negativo sulla caldaia e possono causare corrosione con conseguenti guasti all'impianto.

### **Controllo dell'acqua del riscaldamento**

Controllare regolarmente la pressione dell'acqua dell'impianto di riscaldamento.

Utilizzare sempre acqua potabile per il riempimento dell'impianto.

Non è consentito aggiungere sostanze chimiche, quali agenti di protezione contro il gelo o la corrosione (inibitori).

In caso di dubbi contattare il proprio installatore.

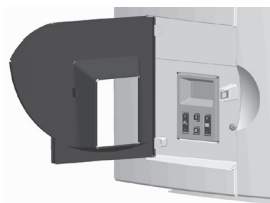
### 3 Descrizione della caldaia



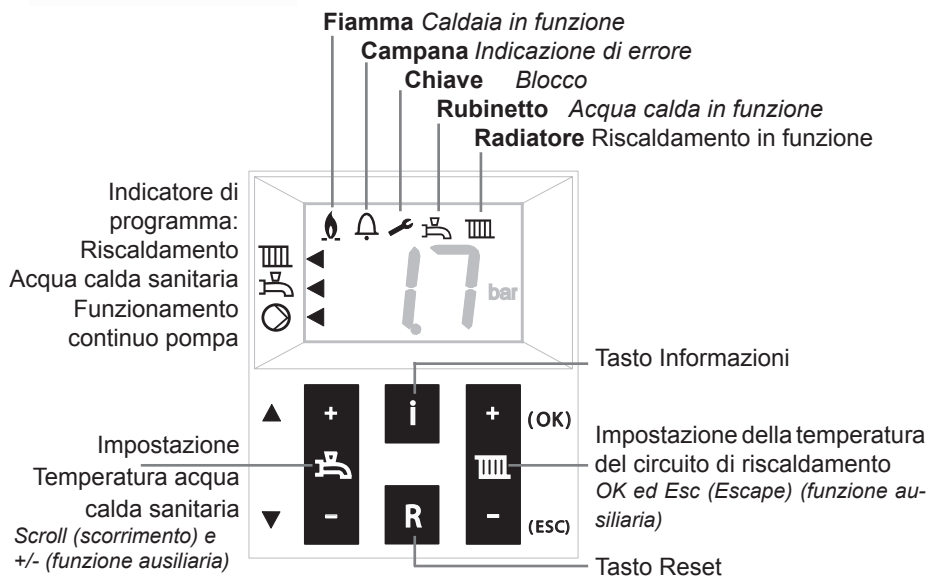
La caldaia ATAG A è una caldaia stagna per il riscaldamento modulante a condensazione, dotata di modulo per la produzione d'acqua calda integrato, conforme agli standard europei (CE). Su richiesta il produttore può fornire una dichiarazione di conformità.

L'efficienza della caldaia è particolarmente elevata e le perdite per irraggiamento, convezione e a fermo macchina sono minime. Le emissioni di sostanze nocive sono notevolmente inferiori allo standard definito in materia.

## 4 Display e tastiera



La caldaia è dotata di uno sportello sulla parte anteriore. Aprendo lo sportello si può ottenere una breve panoramica di tutti i tasti e le icone. Per la descrizione, vedere di seguito.



### 4.1 Tasto Reset



Il tasto Reset riavvia la caldaia dopo un malfunzionamento.

In caso di guasto il simbolo  viene visualizzato con un codice Cx xx.

Negli altri casi, il pulsante Reset non ha alcuna funzione e non reagirà in caso di azionamento. Per una breve descrizione dei codici, consultare il capitolo 8.

#### Attenzione!

**In caso di ripetuti malfunzionamenti non insistere a utilizzare il tasto reset, ma avvisare il vostro installatore per un controllo.**

## 4.2 Impostazione della temperatura dell'acqua calda sanitaria



Premere + o -; sul display lampeggerà il valore impostato.

Premere + o - per modificare il valore impostato. Ogni modifica diventa immediatamente effettiva.

ARRESTO del programma dell'acqua calda: premere - fino a visualizzare il valore più basso quindi premere nuovamente -. Sul display viene visualizzato -- e il simbolo ◀ centrale è spento.

*Per l'attivazione, ripetere la procedura al contrario.*

## 4.3 Impostazione della temperatura dell'acqua del circuito di riscaldamento



Premere + o -; sul display lampeggerà il valore impostato.

Premere + o - per modificare il valore impostato. Ogni modifica diventa immediatamente effettiva.

ARRESTO del programma di riscaldamento: premere - fino a visualizzare il valore più basso quindi premere nuovamente -. Sul display viene visualizzato -- e il simbolo ◀ superiore è spento.

*Per l'attivazione, ripetere la procedura al contrario.*

## 4.4 Visualizzazione dei dati impostati



Premere brevemente il tasto "i" e il tasto "Scroll" per ottenere i seguenti valori:

A0 = Temperatura acqua di mandata riscaldamento

A1 = Temperatura acqua di ritorno riscaldamento

A2 = Temperatura acqua calda sanitario

A4 = Temperatura gas di combustione

(solo in caso di collegamento di un sensore dei gas di combustione)

A5 = Temperatura esterna

(solo in caso di collegamento di un sensore esterno)

A6 = Pressione dell'acqua

A9 = Velocità di rotazione del ventilatore

*Per tornare alla visualizzazione standard, premere ESC.*

## 5 Riempimento dell'impianto di riscaldamento

Se si desidera riempire l'impianto di riscaldamento, procedere come segue: (in caso di dubbi, contattare il proprio installatore)

- 1 Aprire la valvola del circuito di riempimento;
- 2 Riempire lentamente l'impianto di riscaldamento fino a una pressione di 1,5 - 1,7 bar: *Premere il tasto "i" fino a visualizzare A6 (pressione dell'acqua). Il valore sul display aumenta.*
- 3 Chiudere la valvola del circuito di riempimento;
- 4 Il codice C1 05 verrà visualizzato sul display nel momento in cui la pressione supera 1,3 bar: *il programma di sfiato viene attivato per circa 7 minuti.*
- 5 Procedere allo sfiato dell'intero impianto di riscaldamento partendo dal punto più basso;
- 6 Controllare la pressione idrica e, se necessario, aggiungere acqua per portare la pressione a 1,5 – 1,7 bar;
- 7 Assicurarsi che la valvola del circuito di riempimento sia chiusa;

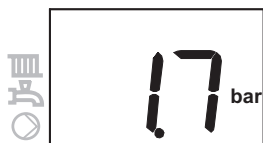
Una volta terminato il programma di sfiato (c1 05) di circa 7 minuti, la caldaia riprenderà nuovamente a funzionare.

Controllare regolarmente la pressione dell'acqua e, se necessario, riportarla a livello. La pressione di esercizio in condizioni di bassa temperatura dovrebbe essere compresa tra 1,5 e 1,7 bar.



L'espulsione di tutta l'aria da un impianto riempito di recente potrebbe richiedere un po' di tempo. In particolare, durante la prima settimana è normale avvertire rumori dovuti alla presenza d'aria nell'impianto. L'aria verrà progressivamente eliminata dal sistema di sfiato automatico della caldaia. L'eventuale diminuzione della pressione dell'acqua comporterà la necessità di rabboccare l'acqua.



**Durante le vacanze, ad esempio:**

Riscaldamento e acqua calda su OFF:

premere il tasto – dei due tasti fino a visualizzare il valore più basso. Rilasciare il tasto e premere nuovamente il tasto –. Sul display verrà visualizzato --. Il programma è quindi disattivato. I simboli saranno spenti.

**In caso di interventi sull'impianto di riscaldamento:**

Assicurarsi che non si verifichino richieste di calore: non lasciare rubinetti d'acqua calda aperti e ruotare il termostato ambiente sull'impostazione bassa. Scollegare la spina dalla presa a muro. Se l'impianto è stato svuotato, è necessario tenere conto del fatto che parte dell'acqua di riscaldamento rimarrà nella caldaia. Assicurarsi che l'acqua residua nella caldaia non possa gelare.

## 7 Posizioni Comfort/Eco dell'acqua calda

La produzione di acqua calda sanitaria è stata preimpostata in fabbrica su Comfort. Ciò significa che l'acqua calda sarà immediatamente disponibile all'apertura del rubinetto dell'acqua calda. Se si desidera è possibile scegliere la modalità Eco. Questo significa che aprendo il rubinetto l'acqua calda impiegherà più tempo prima di defluire. Questo dipende dalla lunghezza del tubo tra la caldaia e i punti d'acqua e dalla temperatura corrente del riscaldamento centralizzato.



Modifica delle impostazioni:

**Premere il tasto OK per 3 secondi .**

*Il display visualizza "6 (seguito da) 81";*

**Premere 1 volta il tasto Scroll;**

*Il display visualizza "P6 (seguito da) 84";*

**Premere il tasto OK;**

*Il display visualizza "b0";*

**Premere 1 volta il tasto Scroll;**

*Il display visualizza "b1";*

**Premere il tasto OK;**

*Il display visualizza "On";*

**Impostare il valore mediante il tasto + o – su "Off";**

**Premere brevemente il tasto OK per confermare le nuove impostazioni.**

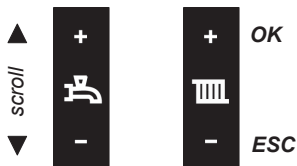
*Il display visualizza nuovamente il parametro selezionato.*

**Premere il tasto ESC fino a tornare alla visualizzazione predefinita.**

Se nell'arco di 8 minuti non viene premuto alcun pulsante, sullo schermo verrà automaticamente visualizzata la schermata predefinita.



*In condizioni di bassa temperatura, si consiglia di impostare la pompa di circolazione in modalità di funzionamento continuo al fine di ridurre il rischio di gelo delle tubazioni.*



La pompa è preimpostata in fabbrica sul funzionamento automatico. Ciò significa che la pompa viene azionata in caso di richiesta di riscaldamento o produzione di acqua calda. Se necessario, la pompa può essere impostata anche in modalità di funzionamento continuo. A tale scopo procedere come segue:

**Premere il tasto OK per 3 secondi .**

*Il display visualizza "P6 (seguito da) 81";*

**Premere 1 volta il tasto Scroll;**

*Il display visualizza "P6 (seguito da) 84";*

**Premere il tasto OK;**

*Il display visualizza "b0";*

**Premere il tasto OK;**

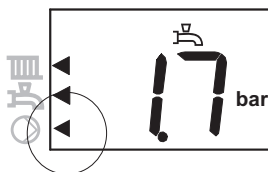
*Il display visualizza "off";*

**Impostare il valore mediante il tasto + o - su "On";**

**Premere brevemente il tasto OK per confermare le nuove impostazioni.**

*Il display visualizza nuovamente il parametro selezionato.*

**Premere il tasto ESC fino a tornare alla visualizzazione predefinita.**



Nell'angolo inferiore destro viene visualizzata una freccia che indica che la pompa è attivata in modalità di funzionamento continuo.

Se nell'arco di 8 minuti non viene premuto alcun pulsante, sul display verrà automaticamente visualizzata la schermata predefinita.

## 9 Condizioni di errore

In caso di errore (indicato con una  $\mathcal{E}$  e un codice numerico sul display), è possibile provare a eliminare il guasto premendo il tasto Reset. Se l'errore persiste contattare il proprio installatore nel più breve tempo possibile e comunicargli il codice numerico.

Alcuni messaggi con una  $\mathcal{E}$  e un codice numerico non indicano alcun errore. Questi messaggi si elimineranno da soli nel tempo. L'azionamento del tasto Reset non ha quindi alcun effetto, ad esempio:



*programma di sfiato attivo*

- $\mathcal{E}1\ 05$  programma di sfiato attivo (circa 7 min.)
- $\mathcal{E}1\ 17$  pressione dell'acqua troppo alta
- $\mathcal{E}1\ 18$  pressione dell'acqua troppo bassa

In caso di perdite nell'impianto, contattare il proprio installatore.

## 10 Manutenzione

Stipulare un contratto di manutenzione con il Centro Assistenza ATAG Italia in modo che l'impianto sia controllato e regolato a intervalli regolari.

Il coperchio di protezione della caldaia è costituito da parti in plastica che possono essere pulite con un normale agente detergente (non aggressivo).

## 11 Garanzia

Per le condizioni di garanzia, consultare il contratto di garanzia fornita insieme alla caldaia.







# ATAG

I dati del suo installatore:

Nome:

Indirizzo:

Persona da contattare:

Telefono:

Cellulare per le urgenze:

# ATAG

I T A L I A

**ATAG ITALIA S.r.l.** - 11 Settembre, 6/1 - 37019 Peschiera del Garda - (VR) - Italy  
T +39-030.990.48.04 - F +39-030.990.52.69 - info@atagitalia.com