



REFRIGERATOR- FREEZER OWNER'S MANUAL

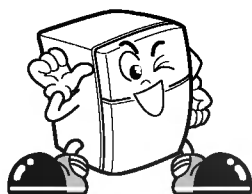
PLEASE
READ THIS OWNER'S MANUAL THOROUGHLY
BEFORE OPERATING AND KEEP IT HANDY
FOR REFERENCE AT ALL TIMES.

FRIGORIFERO CON CONGELATORE ISTRUZIONI PER L'USO


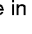
Nel ringraziarvi per avere acquistato questo prodotto LG, vi raccomandiamo di leggere attentamente le seguenti istruzioni e di conservare questo manuale per eventuali consultazioni future.

INDICE

INSTALLAZIONE	16
COMPONENTI INTERNI	17
FUNZIONAMENTO	18
Spegnimento automatico della lampada interna	
Prima di impostare la temperatura	
Comandi per lo scomparto frigo	
Super Cool	
Allarme porta	
Autodiagnostica	
Comandi per lo scomparto congelatore	
Refrigerazione portabottiglie	
Produzione del ghiaccio	
Conservazione dei cibi freschi	
Sbrinamento	
Deodorizzatore (opzionale)	
CONSIGLI SULLA CONSERVAZIONE DEGLI	
ALIMENTI	22
PULIZIA	23
INFORMAZIONI DI CARATTERE GENERALE	23
SOSTITUZIONE LAMPADA	24
AVVISI IMPORTANTI	24
IN CASO DI PROBLEMI	25



QUESTO FRIGORIFERO È STATO PROGETTATO E COSTRUITO IN FUNZIONE DELLA MASSIMA SEMPLICITÀ D'USO E DELLA PIÙ GRANDE AFFIDABILITÀ OPERATIVA. AL FINE DI POTERLO UTILIZZARE NEL MIGLIORE DEI MODI, SI RACCOMANDA DI LEGGERE ATTENTAMENTE TUTTE LE AVVERTENZE, LE PRESCRIZIONI E I SUGGERIMENTI RIPORTATI IN QUESTO MANUALE.

1. Il frigorifero deve essere installato su una superficie perfettamente piatta, orizzontale e stabile, in una posizione in cui l'apertura degli sportelli non incontri alcun ostacolo.
2. Evitare di installare il frigorifero alla luce diretta del sole oppure in prossimità di stufe, caloriferi o altre sorgenti di calore. Evitare inoltre di esporlo ad eventuali schizzi o getti d'acqua, oppure a ristagni di umidità.
3. Il frigorifero deve essere posizionato in modo tale da non precluderne la ventilazione. La distanza tra il pannello superiore ed una eventuale superficie soprastante non dovrà essere inferiore a 30 cm, mentre quella tra i pannelli laterali o il pannello posteriore ed eventuali pareti circostanti dovrà essere di almeno 5 cm. Il fondo del frigorifero deve essere elevato di circa 3 cm dal pavimento, in particolare modo se quest'ultimo è rivestito con un tappeto o una moquette.
4. Per mezzo dei piedini anteriori ad altezza regolabile si può livellare il frigorifero, in modo da compensare eventuali irregolarità del pavimento ed evitare possibili vibrazioni durante il funzionamento. Inoltre, per fare in modo che lo sportello si chiuda agevolmente da sé, la parte frontale del frigorifero dovrebbe essere più elevata di qualche millimetro rispetto alla parte posteriore. Per alzare la parte frontale si devono ruotare i piedini regolabili in senso orario () mentre per abbassarla li si deve ruotare in senso antiorario ().
5. Il frigorifero deve essere installato in ambienti in cui la temperatura non sia inferiore a 10 °C o superiore a 43 °C. In caso contrario, la sua efficienza può risultare compromessa.

NEXT

1. Prima di iniziare ad utilizzare il frigorifero si raccomanda di pulire accuratamente il suo interno, per rimuovere la polvere che vi si può essere eventualmente depositata durante l'assemblaggio, l'imballaggio e il trasporto.
2. Montare e posizionare tutte le mensole e i contenitori. Al fine di evitare eventuali danni durante il trasporto, tutti questi oggetti sono imballati separatamente.
3. Se il modello di cui si dispone è dotato di maniglia a barra, montarla secondo le istruzioni allegate.
4. Collegare a rete il frigorifero, evitando di utilizzare spine multiple o cavi di prolunga. Evitare inoltre di collegarlo a rete su una presa alla quale sono già collegati altri elettrodomestici.
5. Non appena la temperatura all'interno del vano è sufficientemente bassa, introdurre gli alimenti. Il raggiungimento della normale temperatura d'esercizio richiede circa 2~3 ore.



SCOMPARTO CONGELATORE

- Lampada
- Ripiano
- Vaschette per ghiaccio
- Vaschetta per i cubetti di ghiaccio

SCOMPARTO FRIGO

- Deodoratore
- Cassetto per la carne fresca
- Lampada
- Ripiani
- Cassetto per la verdura
(Usato per conservare frutta e verdura ecc. fresca e croccante)



Scomparto controporta congelatore

Scomparto per le uova

Vite di livellamento

Coperchio base



• Se nella vostra unità mancano dei componenti descritti, è possibile che vi siano componenti usati solamente sui altri modelli

FUNZIONAMENTO

SPEGNIMENTO AUTOMATICO DELLA LAMPADA INTERNA

Quando la porta rimane aperta per un periodo uguale o superiore a 10 minuti, la lampada interna si spegne automaticamente per risparmiare energia e prevenire il surriscaldamento. Tuttavia, l'allarme rimane in funzione fino a quando non viene chiusa la porta.

PRIMA DI IMPOSTARE LA TEMPERATURA

- Poiché la temperatura del frigo viene mantenuta automaticamente costante indipendentemente dalla stagione, si consiglia di non modificare le impostazioni (tramite i regolatori per lo scomparto frigo e per lo scomparto congelatore) a meno che non sia necessario.
- Il frigo è fornito di un pulsante di comando per lo scomparto frigo ed un regolatore con quadrante della temperatura per lo scomparto congelatore.
- L'impostazione standard del pulsante di controllo della temperatura per lo scomparto frigo su "Normale".
- L'impostazione standard del quadrante di regolazione per lo scomparto congelatore è '5'.
- Poiché questo frigo usa un termostato per lo scomparto frigo, il frigorifero entra in funzione quando la temperatura dello scomparto frigo è insufficiente.

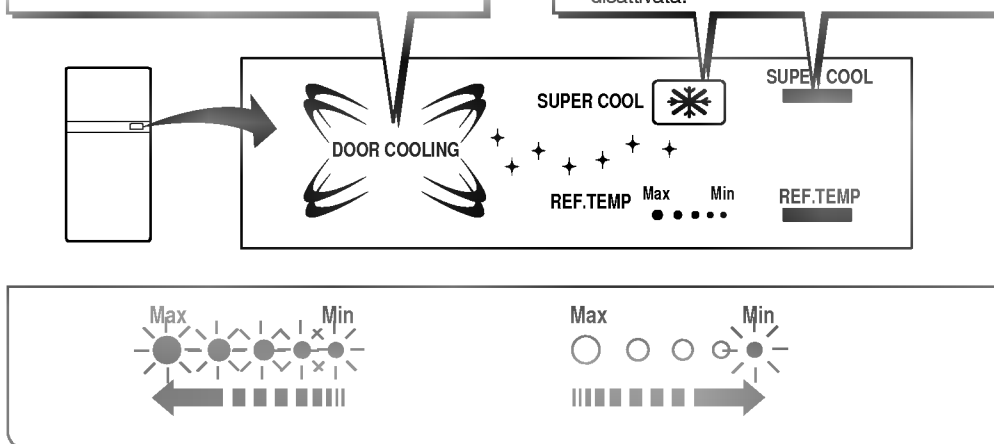
COMANDI PER LO SCOMPARTO FRIGO

● Spia Door Cooling:

La luce oscilla per due minuti dall'apertura o chiusura della porta del frigorifero.

● Super Cool:

Una funzione da utilizzare per raffreddare velocemente il cibo riposto nel frigo. Premere il pulsante "Super Cool". Ogni pressione attiva/disattiva la funzione. Se il pulsante Super Cool non viene premuto nuovamente entro un dato periodo di tempo con questa modalità attiva, la modalità viene automaticamente disattivata.



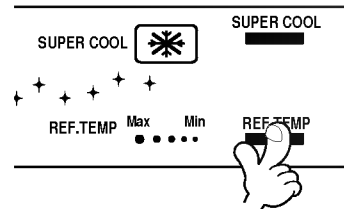
FUNZIONAMENTO

La temperatura del frigo può essere impostata usando il pulsante 'REF. TEMP':

Ogni qualvolta questo pulsante viene premuto, il LED emette una luce. La temperatura dello scomparto viene abbassata, come la luminescenza del LED, da "MIN" a "MAX".

Si possono selezionare cinque gradi di impostazione (da MIN a MAX).

Per risparmiare elettricità impostare il LED su 'MIN'.



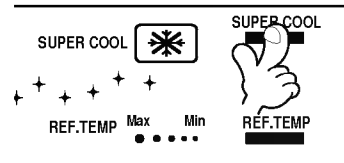
SUPER COOL

- Il sistema di raffreddamento veloce (super cool) funziona, quando viene attivata per prima la corrente. In questo modo è possibile conservare il cibo più fresco. Il sistema super cool viene disattivato quando la temperatura dello scomparto raggiunge una temperatura specifica.

- Quando necessario premere il pulsante 'SUPER COOL' sul display.

La funzione viene attivata e disattivata ogni qualvolta viene premuto il pulsante.

La funzione viene disattivata (spento) se è attiva ed il cibo è sufficientemente freddo.



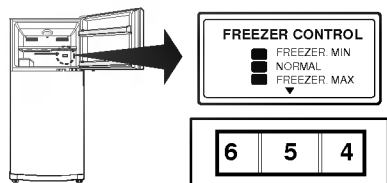
ALLARME PORTA

Quando la porta del frigo o del congelatore viene lasciata aperta per un certo periodo di tempo, l'allarme suona tre volte dopo 1 minuto e poi tre volte ogni 30 secondi.

AUTODIAGNOSTICA

- Se si verifica un problema, questa funzione è in grado di indicarlo. In questo caso, se si preme qualsiasi pulsante di funzionamento, il frigo non entra in funzione e visualizza 'anomalia'.
- Non scollegare il cavo di alimentazione, ma rivolgersi al centro di assistenza.

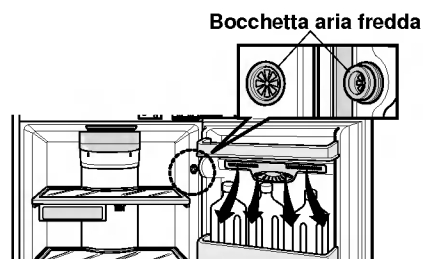
COMANDI PER LO SCOMPARTO CONGELATORE



- Più alto è il numero del comando di regolazione, più bassa diventa la temperatura dello scomparto CONGELATORE.
- Poiché le temperature dello scomparto frigo e dello scomparto congelatore viene controllata mediante una quantità fissa di aria refrigerata, quando lo scomparto congelatore diventa più freddo, lo scomparto frigo sarà più caldo.
- Se, in inverno, lo scomparto congelatore non è abbastanza freddo impostare il regolatore del congelatore su Alto (High) (7~9).

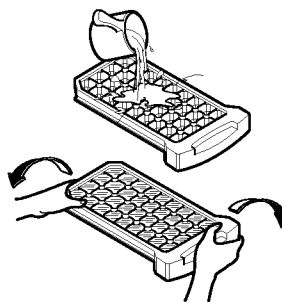
REFRIGERAZIONE PORTABOTTIGLIE

- Una bocchetta di aria fredda è stata inserita nella porta del frigo per fornire aria fredda al portabottiglie.
- Quando si inserisce cibo nuovo sul portabottiglie, un sensore posto nel centro della sezione cibo fresco ne rileva la presenza e invia aria fresca al portabottiglie. In questo modo il tempo necessario al raffreddamento viene diminuito.
- Se durante la pulizia acqua o sostanze estranee entrano nella bocchetta dell'aria fresca, l'efficienza dell'apparecchiatura sarà minore. Inoltre, se la guarnizione è rovinata, l'efficienza del frigorifero sarà diminuita a causa della perdita di aria fresca.



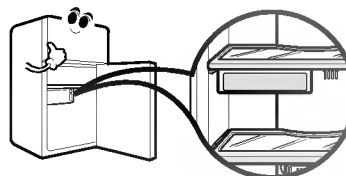
PRODUZIONE DEL GHIACCIO

- Per produrre cubetti di ghiaccio, riempire la vaschetta del ghiaccio con acqua e collocare nel congelatore.
- Per levare i cubetti di ghiaccio prendere la vaschetta per l'estremità e torcere gentilmente.
- Per levare agevolmente i cubetti di ghiaccio, mettere la vaschetta sotto l'acqua corrente prima di torcere.



CONSERVAZIONE DEI CIBI FRESCHI

- Dato che questo scomparto è chiuso, una frequente apertura dello sportello non provoca l'aumento della temperatura al suo interno. In questo modo, i cibi freschi vengono conservati meglio.
- Questo contenitore è posizionato nella zona del frigorifero che meglio si addice alla conservazione dei cibi freschi. Se lo si sposta, non potrà svolgere altrettanto bene la sua funzione.



SBRINAMENTO

- Lo sbrinamento viene effettuato automaticamente, senza che sia necessario alcun intervento da parte dell'utente.
- La condensa viene accumulata sul piatto di evaporazione, situato nella parte posteriore bassa del frigorifero, e asciuga spontaneamente.

DEODORIZZATORE (OPZIONALE)

- Il sistema di deodorizzazione è basato su un catalizzatore al biossido di Titanio (TiO_2).
- Gli odori più forti, che potrebbero risultare sgradevoli e trasmettersi a tutti gli alimenti contenuti nel frigorifero, vengono neutralizzati in modo sicuro e naturale.

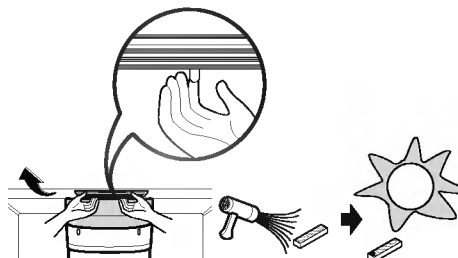


Come funziona

- Il catalizzatore è situato in una bocchetta per il flusso di ventilazione, che provvede alla circolazione dell'aria fredda all'interno del vano frigorifero, ed il suo funzionamento non richiede alcun intervento.
- Si raccomanda di non danneggiare il catalizzatore con eventuali oggetti taglienti o appuntiti, dato che in questo caso il suo funzionamento verrebbe compromesso.
- Si consiglia di riporre in recipienti chiusi o di avvolgere con pellicola trasparente gli alimenti dall'odore più forte, come ad esempio alcuni formaggi, il pesce, eccetera.

Rigenerazione del catalizzatore

- Dopo un certo periodo di tempo, il catalizzatore perde la sua proprietà deodorizzante. Per rigenerarlo, riportandolo nelle condizioni originali, lo si deve smontare, asciugare per mezzo di un asciugacapelli (in modo da rimuovere tutta la condensa che vi si può essere accumulata) ed esporre alla luce del sole, in modo da sottoporlo all'azione battericida degli ultravioletti.



CONSIGLI SULLA CONSERVAZIONE DEGLI ALIMENTI

CONSERVAZIONE DEGLI ALIMENTI

- I cibi freschi devono essere riposti nello scomparto frigorifero. Il loro eventuale congelamento potrebbe, in taluni casi, comprometterne le qualità organolettiche.
- Si consiglia di non conservare a lungo nel frigorifero quegli alimenti che non tollerano la bassa temperatura, come ad esempio banane, meloni o ananas.
- Prima di riporre in frigorifero le bevande o i cibi caldi li si deve lasciare raffreddare a temperatura ambiente. In caso contrario, all'interno dello scomparto si potrebbe innalzare eccessivamente la temperatura, con conseguenze dannose sia sulla conservazione degli altri alimenti che sul consumo di energia elettrica.
- Gli alimenti dovrebbero sempre essere riposti in contenitori sigillati o coperti con pellicola trasparente, in modo da mantenere a lungo sia la freschezza che il contenuto naturale di umidità.
- Al fine di rendere più uniforme la temperatura all'interno del vano frigorifero, non si devono ostruire le bocchette di circolazione dell'aria fredda.
- Si raccomanda di evitare di aprire spesso o di tenere aperto a lungo lo sportello. In caso contrario, all'interno degli scomparti si verificherebbe un innalzamento della temperatura, che potrebbe compromettere la conservazione degli alimenti e provocare un aumento del consumo di energia elettrica.

VANO CONGELATORE

- Evitare di riporre all'interno del congelatore bottiglie tappate o altri contenitori chiusi ermeticamente, che potrebbero rompersi a causa dell'espandersi del contenuto.
- Si raccomanda di evitare di ricongelare alimenti che sono già stati scongelati, al fine di non comprometterne l'aroma ed il contenuto di sostanze nutritive.
- Gli alimenti che non sopportano eventuali sbalzi nella temperatura di conservazione, come ad esempio il gelato, devono essere riposti all'interno dei vani, e non nelle mensole sugli sportelli.

VANO FRIGORIFERO

- Evitare di riporre a diretto contatto con le pareti quegli alimenti ad elevato contenuto naturale di umidità, che potrebbero in tal caso gelare.
- La frutta e le verdure dovrebbero essere lavate e asciugate prima di essere riposte nel frigorifero. Gli alimenti bagnati o molto umidi dovrebbero inoltre essere asciugati con particolare cura.
- Si consiglia di conservare le uova all'interno della loro confezione, in modo da poter controllare facilmente la data di scadenza.

Se si desidera prevenire eventuali sgradevoli odori si deve sempre tenere perfettamente pulito l'interno degli scomparti.

In nessun caso si dovranno utilizzare, per la pulizia, detersivi in polvere ad azione abrasiva, pagliette metalliche, detersivi dall'azione particolarmente aggressiva o solventi, che potrebbero rovinare irrimediabilmente le superfici.

Le spugnette umide possono "incollarsi" alle superfici ghiacciate. Si consiglia inoltre di non toccare queste superfici con le mani umide o bagnate.

SUPERFICI ESTERNE - Pulire con una spugna o con un panno morbido, leggermente inumiditi in una soluzione di acqua tiepida e detergente neutro, quindi sciacquare e asciugare accuratamente.

SUPERFICI E PARTI INTERNE - La pulizia di tutte le superfici interne deve essere effettuata con una certa frequenza. Pulire con una spugna o con un panno morbido, leggermente inumidito in una soluzione di acqua tiepida e bicarbonato di soda (nella proporzione di due cucchiaini ogni mezzo litro), quindi sciacquare e asciugare accuratamente.

ATTENZIONE

Prima di procedere a qualsiasi operazione di pulizia, ci si deve sempre accertare che il frigorifero sia scollegato dalla presa di rete. Evitare che i componenti elettrici possano essere raggiunti da spruzzi o getti d'acqua, che potrebbero provocare un cortocircuito. Evitare inoltre di riporre o di conservare nel frigorifero solventi o sostanze chimiche volatili, come ad esempio etere, alcool, benzene o adesivi.

IN CASO DI INUTILIZZO PROLUNGATO

Qualora si preveda di lasciare inutilizzato il frigorifero per un lungo periodo di tempo (ad esempio quando ci si reca in vacanza), si dovranno estrarre tutti gli alimenti, si dovrà sfilare il cavo di alimentazione dalla presa di rete e lasciare aperti gli sportelli, per favorire la ventilazione dell'interno ed evitare il ristagno di cattivi odori.

IN CASO DI INTERRUZIONI DI CORRENTE

Evitare -per quanto possibile- di aprire lo sportello, in modo che all'interno degli scomparti vengano mantenute temperature sufficientemente basse. Se l'interruzione di corrente si protraesse a lungo e gli alimenti si scongelassero, sarà opportuno consumarli al più presto, dal momento che nessun prodotto che inizia a scongelare deve essere ricongelato. Quale misura cautelativa contro le interruzioni di corrente si raccomanda di conservare all'interno di ciascuno scomparto, o almeno dello scomparto del congelatore, qualche contenitore di liquido eutettico (quelli che normalmente si utilizzano nelle ghiacciaie portatili), che contribuirà a mantenere bassa la temperatura più a lungo.

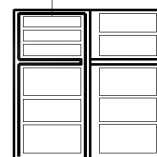
IN CASO DI TRASPORTO O DI TRASLOCO

Fissare adeguatamente tutte le parti interne, oppure estrarle e trasportarle separatamente. Evitare di trasportare o immagazzinare il frigorifero in posizione orizzontale, dato che in tal caso il compressore potrebbe danneggiarsi.

DISPOSITIVO ANTICONDENSA

Un eventuale leggero riscaldamento delle superfici esterne del frigorifero (in particolar modo subito dopo la sua accensione) può essere provocato dal dispositivo anticondensa, che previene la formazione di brina e condensa all'interno degli scomparti.

Dispositivo anticondensa



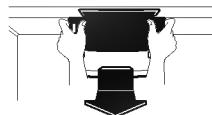
LAMPADA CONGELATORE

Per rimuovere lo schermo della lampada all'interno dello scomparto congelatore, afferrare dietro allo schermo tirandolo avanti come indicato dalla figura sulla destra.



LAMPADA FRIGORIFERO

Per levare lo schermo della lampada all'interno dello scomparto frigorifero, tirarlo verso il basso premendo contemporaneamente l'area triangolare con il pollice e tirarlo in avanti come indicato dalla figura sulla destra.



NON USARE UNA PROLUNGA

Se possibile, collegare il frigorifero ad una presa elettrica dedicata per impedire che insieme ad altri elettrodomestici e luci sia causa di un sovraccarico di corrente che porti poi ad un'interruzione dell'alimentazione.

SOSTITUZIONE DEL CAVO DI ALIMENTAZIONE

Se il cavo di alimentazione è danneggiato deve essere sostituito con un cavo di alimentazione speciale, o gruppo, dal fabbricante o centro di assistenza.

INFORMAZIONI RELATIVE ALLA MESSA A TERRA (MESSA)

Nel caso di corto circuito, una messa a terra diminuisce il rischio di folgorazione fornendo un filo di scarico per la corrente elettrica. Per impedire la possibile folgorazione, questo elettrodomestico deve essere messo a terra. L'uso improprio di una spina di messa a terra può portare a un rischio di folgorazione. Si prega di rivolgersi ad un elettricista qualificato o tecnico di assistenza se le istruzioni relative alla messa a terra non sono comprese, o se avete dubbi sulla corretta messa a terra dell'elettrodomestico.

UN'ATTRAZIONE MOLTO PERICOLOSA

Un frigorifero vuoto può essere un'attrazione molto pericolosa per i bambini. Rimuovere le guarnizioni, serrature, coperchio o la porta completa dall'elettrodomestico non usato, oppure intraprendere altre azioni per renderlo innocuo.

Questa apparecchiatura deve essere messa a terra.

NON ASPETTATE! FATELO ORA!

Non conservare materiali infiammabili, esplosivi o chimici nel frigorifero.

SE SI PRESENTASSERO I PROBLEMI SOTTO ELENCATI, PRIMA DI INTERPELLARE IL SERVIZIO DI ASSISTENZA TECNICA SI POTRÀ PROVARE A METTERE IN ATTO I POSSIBILI RIMEDI CHE VENGONO DI VOLTA IN VOLTA SUGGERITI.

PROBLEMA	POSSIBILI CAUSE
IL FRIGORIFERO NON FUNZIONA	<ul style="list-style-type: none"> ● L'erogazione di corrente è stata interrotta, o il fusibile di linea è bruciato. ● Il frigorifero è stato inavvertitamente scollegato dalla presa di corrente.
LA TEMPERATURA D'ESERCIZIO	<ul style="list-style-type: none"> ● La regolazione della temperatura non è stata impostata correttamente. ● Il frigorifero è vicino ad una fonte di calore. ● La temperatura ambientale è molto elevata. ● Si è aperto troppo frequentemente lo sportello. ● Si è lasciato aperto troppo a lungo lo sportello. ● Negli scomparti si è riposto un notevole quantitativo di bevande o alimenti a temperatura ambiente.
IL FRIGORIFERO PRODUCE	<ul style="list-style-type: none"> ● La superficie su cui è posizionato non è adeguatamente stabile o piana. Provare a regolare l'altezza dei piedini, in modo da stabilizzarlo. ● Sul pannello superiore si sono appoggiati degli oggetti che vibrano.
ALL'INTERNO DEL FRIGORIFERO SI AVVERTONO ODORI SGRADUEVOLI	<ul style="list-style-type: none"> ● Vi si sono riposti degli alimenti dall'odore particolarmente forte (ad esempio formaggi o melone), in contenitori non sigillati. ● Le superfici interne non sono pulite.
SUL MOBILE SI FORMA DELLA CONDENSA	<ul style="list-style-type: none"> ● L'umidità ambientale è molto elevata. ● Non si sono chiusi bene gli sportelli.



P/NO. 3828JD8253F(REV:00)

Printed in Korea

