



GERMAN  
QUALITY  
SEVERIN - SINCE 1892



# SEVERIN

Friends for Life



ART.-NR. RKG 8920 / 8922 / 8923 / 8925

IT Manuale di istruzioni

Frigorifero Retro

2





## **SEVERIN**

Caro cliente,

Leggere attentamente il manuale di istruzioni completo prima di iniziare a utilizzare l'apparecchio. L'apparecchio deve essere utilizzato solo da persone che hanno familiarità con le istruzioni di sicurezza. Porta con te sempre queste istruzioni.

### **Utilizzo previsto**

- L'apparecchio è progettato solo per riporre e conservare alimenti.
- Non siamo responsabili per eventuali difetti in caso di trattamento anomalo o inosservanza delle istruzioni fornite da questo manuale.
- Si tratta di un apparecchio di raffreddamento a compressori, qualificato per la conservazione di alimenti a breve e lungo termine.
- Gli apparecchi di raffreddamento sono suddivisi in classificazioni climatiche. La classificazione climatica per questo articolo può essere presa dalla scheda tecnica dell'apparecchio alla fine di questo manuale.

### **Istruzioni di sicurezza**

- L'apparecchio è progettato per l'uso domestico o simile, ad esempio:
  - in ufficio o simili ambienti di lavoro
  - Dipendenti aziende agricole

- clienti in hotel, motels
- nei B&B

- L'apparecchio non è progettato per uso commerciale, né per l'uso in servizi di catering e simili all'ingrosso.

#### **• Attenzione:**

Il circuito refrigerante di quest'apparecchio contiene il gas refrigerante isobutano (R600a), un gas naturale a alto livello di compatibilità ambientale, che però resta pur sempre altamente infiammabile. È consigliabile, pertanto, assicurarsi che nessun elemento del circuito refrigerante subisca danni durante il trasporto o l'installazione dell'apparecchio. Nel caso si verifichi un danno al circuito, non accendete e non collegate l'apparecchio all'alimentazione elettrica, ma eliminate ogni fiamma libera e ogni fonte di ignizione in prossimità del gas refrigerante; poi arerate perfettamente il locale in cui si trova l'apparecchio.



- Se vendi, consegni o sostituisci il tuo elettrodomestico per il riciclo, devi fare riferimento al propellente infiammabile Cyclopentano (C5H10) in isolamento e al refrigerato Isobutano (R600a). Ulteriori dettagli possono essere presi dal capitolo Smaltimento.



- **ATTENZIONE!** Non danneggiare il circuito di raffreddamento. Il liquido di raffreddamento che perde può danneggiare gli occhi o causare infiammazioni.
  - **ATTENZIONE!** Non bloccare le prese d'aria della pannellatura o del design dell'apparecchio con mobili incorporati. Deve essere assicurata una sufficiente circolazione d'aria.
  - **ATTENZIONE!** Non utilizzare alcun apparecchio elettrico (ad es. Macchine per il ghiaccio ecc.) Che non siano descritti nel manuale.
  - Prima di collegarlo, verificare eventuali danni durante la spedizione nel cavo di alimentazione o nell'apparecchio stesso. In questo caso, l'apparecchio non deve essere messo in funzione.
  - In questo apparecchio, non possono essere immagazzinate sostanze esplosive come un contenitore di aerosol con propellente infiammabile.
  - Se sono necessari riparazioni o interventi sull'apparecchio, devono essere eseguiti da un servizio di riparazione autorizzato, al fine di seguire le norme di sicurezza e prevenire la messa in pericolo. Questo vale anche per la sostituzione della spina di alimentazione.
  - L'apparecchio può essere utilizzato da bambini di età pari o superiore a 8 anni e da persone con ridotte capacità fisiche, sensoriali o mentali
- o mancanza di esperienza e / o conoscenza, ma solo se sono supervisionati o istruiti in merito all'uso sicuro dell'apparecchio e quindi comprendere i pericoli risultanti.
- I bambini non sono autorizzati a giocare con l'apparecchio.
  - La pulizia e la manutenzione non devono essere eseguite dai bambini senza supervisione.
  - L'acqua tiepida con aggiunta di detersivo per piatti è adatta per una manutenzione regolare. Ulteriori dettagli sulla pulizia possono essere presi dal capitolo Pulizia e Sbrinamento (Manutenzione).
  - **ATTENZIONE!** Non togliere la copertura dell'illuminazione interna a LED. In caso di difetto della lampada LED, chiamare il servizio post-vendita

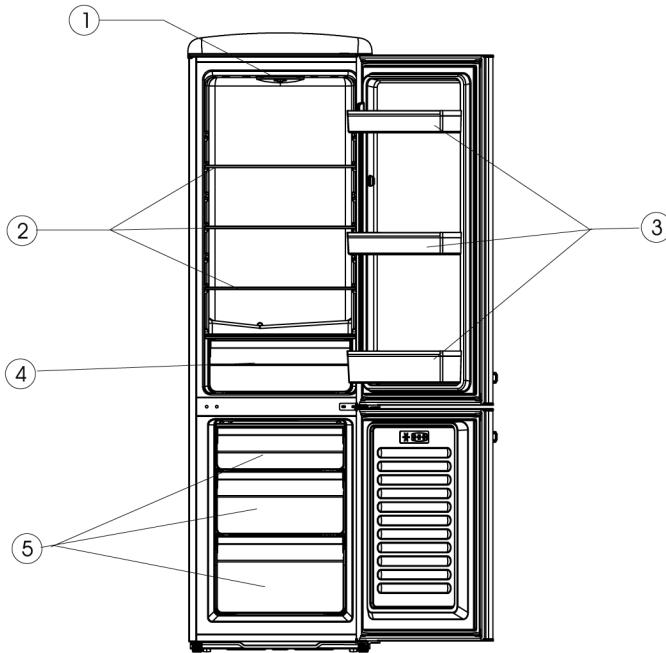




- Per evitare danni a persone o cose, l'apparecchio può essere trasportato solo in una scatola e richiede l'installazione di due persone.
- **Attenzione!** Tenere i bambini lontani dal materiale da imballaggio - pericolo di soffocamento!
- Controllare regolarmente la spina di alimentazione per i danni. Se questo è il caso, non usare l'apparecchio.
- Non utilizzare apparecchi elettrici sullo spazio di archiviazione per evitare rischi di incendio. Inoltre, non mettere contenitori liquidi sull'apparecchio, in modo che eventuali liquidi fuoriusciti non interferiscano con l'elettronica e l'isolamento.
- Conservare sostanze alcoliche ad alta resistenza solo sigillate ermeticamente e verticalmente.
- Non conservare le bottiglie di vetro con liquidi congelabili o liquidi gassati nel congelatore dell'applicatore, poiché potrebbero scoppiare durante il congelamento.
- Non consumare cibo scaduto. Questo potrebbe portare ad intossicazione alimentare. Non ricongelare generi alimentari già scongelati.
- Non utilizzare in modo improprio scaffali, scompartimenti, porte, ecc.
- Non maneggiare il fuoco o le fonti di accensione nello spazio interno dell'apparecchio.
- Togliere la spina di alimentazione: in caso di problemi. Durante l'operazione di pulizia togliere la spina.
- Non tirare il cavo di alimentazione; afferrare sempre la spina di alimentazione per questo scopo.
- Se l'apparecchio è fuori servizio per un periodo di tempo molto lungo, la porta dovrebbe rimanere aperta.
- Riserviamo modifiche tecniche.



## CONFIGURAZIONE



1	Pannello di controllo con luce
2	Frigorifero con ripiani in vetro
3	Ripiani nella porta del frigorifero
4	VeggiBox
5	Cassetti del congelatore

## Trasporto dell'apparecchio

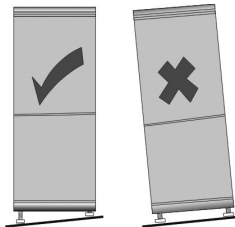
- Durante il trasporto, è necessario fissare tutte le parti allentate all'interno e sull'apparecchio, al fine di evitare danni.
- L'apparecchio non deve essere trasportato in posizione verticale e allo stesso tempo non inclinato per più di 30 gradi. Attendere 30 minuti dopo l'installazione, prima di collegare l'apparecchio alla rete elettrica.
- Se l'apparecchio è stato trasportato con un'inclinazione superiore a 30 gradi, attendere 4 ore prima di collegare l'apparecchio alla rete elettrica.

## Operazioni iniziali

- Rimuovere i fogli protettivi e tutto il materiale di imballaggio incl. il fissaggio del trasporto degli spazi di stoccaggio e dei vassoi dall'apparecchio.
- Smaltire la confezione professionalmente.
- Si potrebbe notare un leggero "nuovo odore" quando si avvia l'apparecchio per la prima volta. Va via una volta che l'apparecchio inizia a raffreddarsi.
- Pulire l'interno con acqua tiepida con l'aggiunta di detersivo per piatti. Pulire l'attrezzatura separatamente con acqua di risciacquo, non in lavastoviglie.
- Prima di riempire l'apparecchio con del cibo, lasciarlo agire per 24 ore, in modo da poter raggiungere la temperatura desiderata.

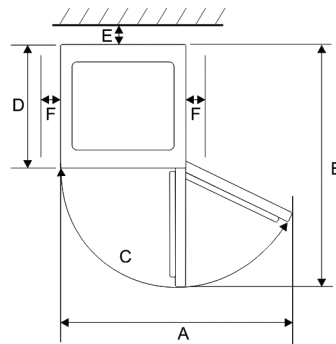
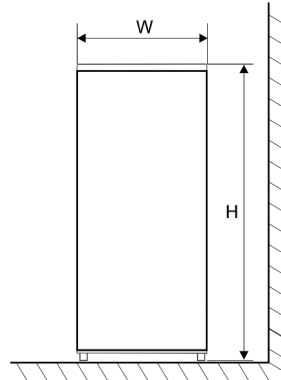
## Installazione dell'apparecchio

- L'apparecchio deve essere installato in una stanza asciutta e ben ventilata.
- L'apparecchio può funzionare con un'umidità di max. 70%.
- La temperatura circostante, alla quale può essere azionato l'apparecchio, può essere ricavata dalle specifiche tecniche dell'apparecchio alla fine di questo manuale.
- Non installare l'apparecchio all'aperto.
- Ricordare che è possibile estrarre la spina di alimentazione in qualsiasi momento
- Proteggi l'apparecchio dall'irraggiamento diretto. Non deve essere installato vicino a fonti di calore (fornello, riscaldamento, ecc.). Se ciò, tuttavia, non può essere evitato, è necessario mettere l'isolamento tra la fonte di calore e l'apparecchio.
- Non è necessario incorporare l'apparecchio in un armadietto. L'installazione del frigorifero direttamente in una struttura chiusa non è consentita.
- Le irregolarità del pavimento possono essere compensate con i due piedini avvitabili regolabili verticalmente nella parte anteriore, in modo da ottenere una stabilità sicura.



## Misure di installazione

Se l'apparecchio viene posizionato lateralmente su una parete, si lascia uno spazio laterale di almeno 60 mm, in modo che le porte dell'apparecchio possano aprirsi con un angolo di 90 gradi. Per poter rimuovere completamente il Veggibox dall'apparecchio, se necessario rimuovere il vano portabottiglie.

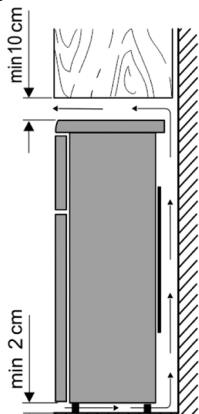


Larghezza (W)	Profondità(D)	Altezza (H)
550 mm	615 mm	1830 mm

A	B	C	E	F
903 mm	1100 mm	125°	30 mm	100 mm

## Ventilazione



L'aria riscaldata dietro l'apparecchio deve circolare liberamente. Per questo motivo, la circolazione dell'aria non può essere compromessa.

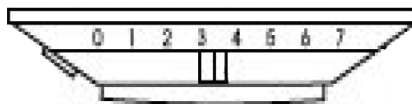
**Attenzione! Non coprire possibili aperture di ventilazione esistenti nella zona posteriore del coperchio superiore!**

## Connessioni

- Prima di collegare l'apparecchio, è necessario accertarsi che la stessa e la spina di alimentazione non abbiano riportato danni durante il trasporto.
- Collegare l'apparecchio solo a un dispositivo di uscita antiurto. La tensione di rete deve corrispondere a quella indicata sulla targhetta identificativa dell'utensile.
- L'apparecchio è conforme alle linee guida obbligatorie per la marcatura CE.
- Non collegare l'apparecchio a un inverter
- La spina di alimentazione non deve toccare il retro, per evitare possibili rumori di vibrazione.
- L'apparecchio può essere messo in funzione inserendo la spina di alimentazione.
- Un completo spegnimento si verifica solo tirando la spina di alimentazione.
- Se l'apparecchio è stato scollegato dalla rete, attendere ca. 5 minuti dopo aver inserito la spina di alimentazione prima di impostare il termoregolatore nella posizione desiderata.

## Elementi operativi

La regolazione della temperatura per il vano frigorifero è impostata tramite il controller sull'illuminazione all'interno del frigorifero.



Posizionarlo in posizione centrale per impostare una temperatura ottimale per l'uso normale. Più si sposta il controller verso destra, più bassa sarà la temperatura nel frigorifero. Più si sposta il controller verso sinistra, maggiore sarà la temperatura nel frigorifero.

### VeggiBox

Il VeggiBox serve come deposito ottimale per frutta e verdura.

Temperatura nello scomparto del congelatore

La temperatura nello scomparto del congelatore è preimpostata su  $-18^{\circ}\text{C}$ .

### Illuminazione interna

Non togliere la copertura dell'illuminazione interna. L'apparecchio è dotato di un'illuminazione a LED duraturo di alta qualità. Se la luce è inattiva, chiama il nostro servizio post-vendita.

### Porta del congelatore

La porta del congelatore deve rimanere sempre chiusa in modo che il cibo non scongeli. In tal modo, la formazione di ghiaccio e accrescimento del gelo viene ridotta. Pertanto, assicurarsi che la porta sia aperta solo per il ritiro del cibo o piuttosto per il riempimento del congelatore.

Congelamento / conservazione di alimenti

### Congelatore:

Il congelatore è progettato per il congelamento degli alimenti, per la conservazione a lungo termine di alimenti surgelati e per l'ione degli apparecchi di cubetti di ghiaccio.

Il cibo fresco deve essere congelato al centro il più rapidamente possibile, in modo che il valore nutrizionale, le vitamine, ecc. Non vadano perse. Per questo motivo, metti il cibo in una o due file nel freezer. Non metterli in contatto con alimenti già congelati. Non superare la capacità di congelamento al giorno! Il rispettivo valore per la capacità di congelamento massima può essere ricavato dal foglio delle specifiche dell'apparecchio alla fine del manuale.

Il tempo di congelamento si riduce se il cibo da congelare è diviso in piccole porzioni.

Conservare il cibo congelato nell'apparecchio solo imballato. È possibile utilizzare fogli di plastica / sacchetti non colorati o fogli di alluminio come materiale di imballaggio. Rimuovere l'aria dalla confezione prima del congelamento e verificare la tenuta. Fornire ogni imballaggio con un'etichetta con il contenuto, la data di congelamento e la data di scadenza su di esso.

- Non congelare liquidi gassosi, cibi caldi o liquidi in un contenitore di vetro o in una bottiglia.
- Scongelerare i cibi congelati nel frigorifero. Gli alimenti mantengono il loro gusto quando vengono scongelati lentamente e l'energia di raffreddamento emessa da questi apparecchi può essere utilizzata per mantenere la temperatura desiderata nel frigorifero.
- Se l'apparecchio viene spento per un periodo di tempo più lungo, ad esempio a causa di un'interruzione di rete, lasciare la porta chiusa. In tal modo, è possibile evitare una perdita di energia di raffreddamento più significativa. Il tempo massimo di conservazione durante il malfunzionamento può essere ricavato dal foglio delle specifiche dell'apparecchio alla fine del manuale. A causa della maggiore temperatura interna, il tempo di conservazione del cibo si riduce.

## I dati relativi alle date di scadenza degli alimenti congelati sono indicati nella tabella

<b>2 • 6</b>	<b>4 • 8</b>	<b>8 • 12</b>

Non conservare il cibo congelato più a lungo del tempo specificato nel congelatore. Presta attenzione alla data di scadenza del cibo congelato indicato dal produttore.

### Frigorifero

- Conservare il cibo solo confezionato o coperto in frigorifero, al fine di sostenere il sapore e la freschezza. Soprattutto alimenti con un forte odore o incline ad assorbire l'odore (formaggio, pesce, burro, tra gli altri) devono essere conservati separatamente.
- Ci sono diverse zone di bassa temperatura nel frigorifero. La zona più calda è nella parte superiore della porta nel frigorifero. La zona più fredda è sul muro di fondo sul fondo del frigorifero.
- Per questo motivo, organizza il cibo nel modo seguente:
- Sugli scaffali del congelatore (dall'alto in basso):
  - Prodotti da forno, piatti pronti, prodotti caseari, carne, pesce e salsicce
  - Nel VeggiBox: verdure, insalata e frutta. Nella porta (dall'alto verso il basso): burro, formaggio, uova, bottiglie piccole, grandi bottiglie, latte e succhi di frutta.
- Inizialmente, impostare una temperatura di raffreddamento media. Se il raffreddamento è troppo forte, impostare una temperatura più elevata e se il raffreddamento è troppo debole, impostare una temperatura più bassa.
- Se la brina è costruita sulla parete di fondo, la causa potrebbe essere che la porta è stata aperta troppo a lungo, i piatti caldi erano nell'apparecchio o la temperatura era troppo bassa.

- **Gli alimenti caldi devono essere raffreddati a temperatura ambiente prima di poter essere conservati nell'apparecchio.**
- Assicurarsi che la porta sia chiusa correttamente e che non sia bloccata da cibo raffreddato.

## Pulizia e sbrinamento (manutenzione)

### Pulizia

- Tirare sempre la spina di alimentazione prima di pulire. Non versare acqua nell'apparecchio
- L'acqua tiepida con un po' di detersivo è adatta per la manutenzione regolare. Per evitare un odore sgradevole nella stanza di raffreddamento, si consiglia una pulizia di quest'ultimo una volta al mese.
- Pulire l'apparecchio separatamente con acqua, non in lavastoviglie.
- Non usare detersivi aggressivi, abrasivi o alcolici.
- Dopo averlo pulito con acqua pulita, pulire la superficie e asciugarlo accuratamente. Successivamente, collegare la spina di alimentazione con le mani asciutte.
- Per risparmiare energia e mantenere l'efficienza, è necessario pulire il condensatore (sul retro) e il compressore almeno due volte all'anno con una scopa o un aspirapolvere.
- L'etichetta di classificazione all'interno dell'apparecchio non può essere danneggiata o rimossa durante la pulizia.

### Sbrinamento

#### Sbrinare il congelatore

Se lo strato di ghiaccio all'interno è spesso 2-4 mm, il congelatore deve essere sbrinato. Pulirlo almeno due volte all'anno.

- Staccare la spina dalla presa.
- Rimuovere il cibo dal congelatore e conservarlo il più fresco possibile, ad esempio insieme a impacchi di ghiaccio e coperto in un recipiente di plastica. Si ricorda che la durata della merce viene ridotta dall'aumento della temperatura e che dovrebbero essere consumati il più rapidamente possibile.
- Lascia la porta aperta. Per accelerare lo sbrinamento, posizionare uno o più vasi con acqua calda ma non bollente nel congelatore.
- **Attenzione!**
- Non utilizzare altri dispositivi meccanici o altri mezzi, ad esempio apparecchi di riscaldamento, per accelerare lo sbrinamento.
- Asciugare accuratamente il freezer dopo la pulizia.
- Inserire la spina di alimentazione. Attendi ca. 5 minuti e impostare il termoregolatore sulla posizione desiderata.

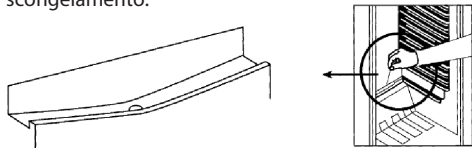
#### Sbrinare il frigorifero

Il frigorifero non deve essere scongelato, ma deve essere pulito.

L'evaporatore del frigorifero è fissato nella parete posteriore, motivo per cui le pareti posteriori possono diventare coperte dal gelo. Ogni volta che il compressore non funziona, il gelo si può sciogliere. L'acqua risultante è guidata



attraverso un sistema di tubi flessibili al bacino del compressore, dove evapora quindi a causa del calore generato. Quando si imposta il termoregolatore, evitare il gelo permanente senza una fase di scongelamento.



Assicurarsi che il canale di scarico e l'apertura di scarico non siano bloccati in modo che l'acqua prodotta nel frigorifero possa sempre defluire senza ostruzioni.

## Suggerimenti per il risparmio energetico

Per l'installazione dell'apparecchio, scegliere una stanza fresca, asciutta e ben ventilata. Proteggi l'apparecchio dall'irraggiamento diretto. Non deve essere installato vicino a fonti di calore (fornello, stufa, ecc.). Se ciò non può essere evitato, è necessario utilizzare una sorta di isolamento tra la fonte di calore e l'apparecchio.

Non coprire le aperture di ventilazione e la griglia. Fornire una sufficiente circolazione d'aria sul retro dell'apparecchio.

Lasciare raffreddare il cibo caldo prima di conservarlo in frigorifero.

Non lasciare la porta aperta troppo a lungo quando si disegna o si mette il cibo dentro. Altrimenti, la formazione di ghiaccio all'interno sarà accelerata. Non impostare la temperatura più bassa del necessario. Maggiori dettagli sulle impostazioni della temperatura possono essere presi dal capitolo "Controlli e display".

## Rumori

Potrebbero esserci alcuni rumori tipici quando l'apparecchio è acceso. Questi sono:

- Il rumore del motore elettrico deriva dal compressore funzionante. Quando il compressore inizia a funzionare, i rumori diventano leggermente più forti per un breve periodo.
- Rumori nei tubi della circolazione del refrigerante.

## Smaltimento



Gli apparecchi contrassegnati con questo simbolo devono essere smaltiti separatamente dai rifiuti domestici. Questi dispositivi contengono preziose risorse che possono essere riciclate. Un corretto smaltimento dei rifiuti protegge l'ambiente e la salute

di quelli intorno a te. Per maggiori informazioni, rivolgersi all'amministrazione comunale o al rivenditore.

- Estrarre la spina di alimentazione dalla presa e scollegarla dall'apparecchio prima di liberarsene. Il mezzo di raffreddamento Isobutano (R600a) e il propellente in isolamento Ciclopentano (C5H10) sono sostanze infiammabili, quindi, bisogna essere opportunamente smaltiti.
- Assicurarsi che i tubi del circuito di raffreddamento non vengano danneggiati prima del corretto smaltimento.

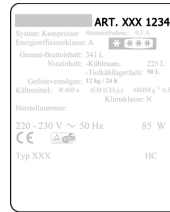


## Garanzia

Severin ti garantisce la garanzia del produttore di due anni a partire dalla data di acquisto. Durante questo periodo, eliminiamo tutti i difetti che sono sensibilmente basati su difetti materiali o di fabbricazione e che influiscono sostanzialmente sulla funzione, gratuitamente. Ulteriori rivendicazioni sono escluse. Quanto segue è escluso dalla garanzia: danni derivanti dalla mancata osservanza del manuale di istruzioni, uso improprio o normale abrasione, anche parti delicate, ad esempio vetro, plastica o lampadine. La garanzia scade nel caso di un intervento che non è autorizzato da noi. Se è necessaria una riparazione, chiamare e scrivere una e-mail al nostro servizio post-vendita. Le leggi sulla garanzia legale contro il venditore e le eventuali garanzie del fornitore rimangono invariate.

## Dettagli per il servizio post-vendita

Se è necessaria una riparazione, si prega di contattare l'assistenza direttamente con una spiegazione del difetto. Prima di farlo, annotare il numero dell'articolo dall'etichetta di valutazione dell'apparecchio (vedere la figura), poiché ciò è necessario per l'elaborazione regolare della richiesta.



Successivamente, c'è una tabella con possibili malfunzionamenti e metodi di recupero. Controllare se i metodi di recupero possono riparare i malfunzionamenti. In caso contrario, l'apparecchio deve essere scollegato dall'alimentazione di rete e l'assistenza post-vendita deve essere contattata.

Problema	Possible reason and rectification
L'apparecchio non funziona	<ul style="list-style-type: none"> <li>• Interruzione di corrente</li> <li>• Il fusibile principale è caduto.</li> <li>• Il fusibile nella presa a muro non funziona. Controlla questo collegando un altro apparecchio nello stesso punto.</li> </ul>
I rumori sono troppo forti (rispetto al normale funzionamento)	<ul style="list-style-type: none"> <li>• Il dispositivo ha un supporto solido?</li> <li>• Gli oggetti posizionati sulla parte superiore dell'elettrodomestico vibrano?</li> </ul>

## Scheda tecnica dell'apparecchio\* Apparecchi di raffreddamento

Art.-Nr RKG	8920	8922	8923	8925
Dispositivo di raffreddamento per categoria	7 – Cooling-Freezer-Combination			
Classificazione di efficienza energetica	A++			
Consumo energetico ** in kWh / anno	188			
Capacità utile nella parte di raffreddamento in litri	181			
capacità utile <b>***</b> nella parte congelatore in litri	63			
Protezione antigelo: comparto congelatore	No			
Protezione antigelo: vano frigorifero	No			
Tempo di conservazione in caso di disturbi in ore	15			
Capacità di congelamento in kg / 24 h	3			
Classe climatica	N-ST			
Intervallo di temperatura circostante in ° C	16 – 38			
Emissione di rumore in dB (a)	43			
Dimensioni H x W x D in cm	1830 x 550 x 615			
Peso in kg	53			
dati elettrici	Vedi rating label			

\*) According to ordinance (EU) Nr. 1060/2010 Appendix III

\*\*) Il consumo effettivo dipende dall'uso e dalla posizione dell'apparecchio.



**SEVERIN**

