

ZEROWATT

REFRIGERATOR

DOPPIA PORTA	da pag.001 a pag.008	IT
DOUBLE DOOR	page 009 to page 016	GB
DOUBLE PORTE	pages 017 à 024	FR
DOPPELTÜRKÜHLGERÄTE	Seite 025 bis Seite 033	DE
DOS PUERTAS	de pág.034 a pág.041	ES
DUAS PORTAS	da pág.042 à pág.049	PT
ΔΙΠΛΗ ΠΟΡΤΑ	από σελ.050 έως σελ.057	EL
DWUDRZWIOWA	od str.058 do str.067	PL
KOMBINOVANÁ CHLADNIČKA	od strany 068 do strany 075	CZ
DUBBELE DEUR	pag.076 t/m pag. 083	NL
KAKSIOVINEN	sivut084 - 091	FI
DOBDEL DØR	fra side 092 til side 099	NO
DUBBELDÖRR	från sida 100 till sida 105	SV
TO DØRE	fra s.106 til s.114	DA
DOUBLE DOOR	page 115 to page 122	RO
DOUBLE DOOR	page 123 to page 130	HU
DOUBLE DOOR	page 131 to page 137	SL
DOUBLE DOOR	page 138 to page 147	SK
DOUBLE DOOR	page 148 to page 155	BG
DOUBLE DOOR	page 156 to page 163	CR
DOUBLE DOOR	page 164 to page 174	UA
DOUBLE DOOR	page 175 to page 183	SL

PRECAUZIONI E SUGGERIMENTI GENERALI

Questo apparecchio dovrà essere destinato solo alla conservazione degli alimenti, ogni altro uso è da considerarsi pericoloso e il costruttore non può essere considerato responsabile per eventuali danni.

Leggere attentamente le istruzioni d'uso riportate nel presente manuale. Conservare questo opuscolo per potervi fare riferimento in futuro.

1. Accertarsi che l'apparecchio non sia danneggiato e che le porte si chiudano correttamente. Eventuali danni dovranno essere comunicati al trasportatore entro 24 ore dalla consegna dell'apparecchio.
2. Attendere almeno 2 ore dalla collocazione in sede definitiva prima di mettere in funzione l'apparecchio. Per una maggiore efficienza lasciare almeno uno spazio di 5 cm tra l'apparecchio e le pareti o gli oggetti retrostanti o soprastanti lo stesso.
3. Il prodotto deve essere installato rispettando i regolamenti di sicurezza nazionali.
4. Pulire accuratamente l'interno dell'apparecchio prima di metterlo in funzione.

PRECAUZIONI E SUGGERIMENTI GENERALI


1. Imballaggio

Il materiale di imballaggio è riciclabile al 100% ed è indicato con l'apposito simbolo. Lo smaltimento deve essere effettuato in accordo con le regole ambientali vigenti. Tenere il materiale da imballaggio (plastica, parti in polistirolo, etc.) fuori dalla portata dei bambini,

2. Demolizione/Smaltimento

Questo apparecchio è fabbricato usando materiale riciclabile.

Questo elettrodomestico è marcato conformemente alla direttiva Europea 2002/96CE sui rifiuti da apparecchiature elettroniche (WEEE). Assicurandovi che questo prodotto sia smaltito correttamente, aiuterete ad evitare possibili conseguenze negative all'ambiente e alla salute delle persone, che potrebbero verificarsi a causa di un errato trattamento di questo prodotto giunto a fine vita.

Il simbolo  sul prodotto indica che esso non può essere trattato come un normale rifiuto domestico; dovrà invece essere consegnato al punto più vicino di raccolta per il riciclo delle apparecchiature elettriche ed elettroniche.

Per informazioni più dettagliate sul trattamento, recupero e riciclo di questo prodotto, per favore contattare l'ufficio pubblico di competenza, o il vostro servizio di raccolta rifiuti o il negozio dove avete acquistato il prodotto.

Informazioni:

Questo elettrodomestico non contiene CFC (il circuito refrigerante contiene gas R134) oppure HFC (il circuito refrigerante contiene gas R600a). Fare riferimento ai dati di targa all'interno del prodotto. Apparecchi con isobutano (R600a): L'isobutano è un gas naturale che non ha nessun impatto ambientale ma è infiammabile.

Dichiarazione di conformità

. Questo apparecchio è costruito per la conservazione dei cibi ed è fabbricato in conformità del Regolamento Europeo (CE) No. 1935/2004.



. Questo prodotto è stato disegnato, fabbricato e commercializzato in conformità:

- agli obiettivi di sicurezza della Direttiva 2006/95/CE sul Basso Voltaggio;
 - ai requisiti di protezione della Direttiva EMC 2004/108/CE
- . La sicurezza elettrica dell'apparecchio è garantita solo se connesso ad un efficiente e approvato sistema di messa a terra.



ISTRUZIONI DI SICUREZZA

Questi avvertimenti sono forniti nell'interesse della vostra sicurezza. Assicurarsi di capirne bene il significato prima di installare o utilizzare questo apparecchio. La vostra sicurezza è di primaria importanza.

Se non si è certi di alcune operazioni contattare l'Ufficio Customer Care.

Installazione

- Questo apparecchio è pesante. Prestare attenzione quando lo si muove.
- E' pericoloso alterare o manomettere il prodotto in qualche modo.
- Accertarsi che l'apparecchio non sia posizionato sul cavo di alimentazione. Se il cavo è danneggiato deve essere sostituito dal fabbricante o da persone qualificate al fine di evitare pericoli.
- Tutte le operazioni riguardanti l'installazione devono essere effettuate da tecnici qualificati o da persone competenti.
- Evitare di installare il frigorifero vicino a fonti di calore.

ATTENZIONE: Se l'apparecchio è incassabile, prestare attenzione a non ostruire la ventilazione

Sicurezza per i bambini

- Questo apparecchio non è destinato per l'uso da parte bambini o persone con handicap fisici, sensoriali, mentali, o mancanti di esperienza o conoscenza d'uso, senza la supervisione di persone che abbiano preso visione delle istruzioni d'uso e che siano direttamente responsabili della loro sicurezza.
- Accertarsi che i bambini non giochino con l'apparecchio.

Utilizzo

- Una volta scongelato, il cibo non deve essere ricongelato.
- Non mettere all'interno del vano freezer bevande gassate o frizzanti.
- Non è consigliabile il consumo di ghiaccio subito dopo averlo prelevato dal vano freezer.
- Non rimuovere cibi dal vano freezer con le mani umide o bagnate poiché potrebbe causare abrasioni o bruciate.

Manutenzione e Pulizia

- Spegnerne e staccare la spina dell'apparecchio prima di effettuare qualsiasi operazione di manutenzione o pulizia.

- Evitare l'uso di oggetti taglienti o meccanici (coltelli, forbici, ecc.) per rimuovere il ghiaccio dalle parti interne, onde evitare il danneggiamento del circuito refrigerante.

ATTENZIONE: Non usare dispositivi meccanici o altri mezzi per accelerare il processo di sbrinamento diversi da quelli indicati dal fabbricante.

ATTENZIONE: Non utilizzare apparecchi elettrici all'interno del comparto alimenti, ad eccezione di quelli in dotazione all'apparecchio o disponibili presso i nostri centri di assistenza.

Servizio

- Eventuali verifiche o riparazioni devono essere eseguite solo da un tecnico qualificato o presso un centro d'assistenza autorizzato.
- Le riparazioni effettuate da persone non specializzate possono danneggiare l'apparecchio. Contattare il Centro di Assistenza Autorizzato.

Dismissione prodotto

- Prima di rottamare un vecchio prodotto, spegnerlo e scollegarlo dalla rete elettrica. Tagliare e rendere inutilizzabile la spina.

NOTA: UN APPARECCHIO DISMESSO PUO' ESSERE PERICOLOSO PER I BAMBINI

ATTENZIONE: Smaltire il vecchio apparecchio in conformità alla Direttiva W.E.E.C. L'apparecchio contiene gas R600a, infiammabile e refrigerante e schiuma isolante.



Leggere attentamente il manuale d'uso

2. Corretto posizionamento

Ventilazione

Per garantire un'adeguata dissipazione del calore, alta efficienza di refrigerazione e bassi consumi è necessaria una buona ventilazione.

A tal fine, dovrebbe essere predisposto sufficiente spazio libero intorno all'apparecchio. Uno spazio libero dovrebbe essere lasciato per permettere l'apertura delle porte a 160°.

Alimentazione

Il dispositivo deve essere collegato solo a corrente alternata monofase (220-240) V~/60Hz. Se le fluttuazioni di voltaggio nella zona in cui si vive non rientrano nei limiti di cui sopra, per una maggiore sicurezza, si consiglia di installare un dispositivo per la regolazione automatica della tensione. Questo dispositivo deve essere alimentato da una presa di corrente.

Cavo di alimentazione

Il cavo di alimentazione non deve essere ritorto o allungato troppo forte. E' vietato tenere il cavo sul compressore, il quale è situato nella parte posteriore dell'apparecchio, perché la parte raggiunge temperature abbastanza elevate durante il funzionamento. Il contatto prolungato può causare danni all'isolamento del prodotto e il rischio di perdita di corrente elettrica.

Protezione dall'umidità

Evitare di installare il frigorifero in luoghi dove è presente una forte umidità in modo da ridurre al minimo la possibilità la formazione di ruggine sulle sue parti metalliche. E' vietato spruzzare acqua direttamente sul prodotto per evitare danni all'isolamento ed evitare perdite di corrente elettrica.

Protezione da fonti di calore

Il frigorifero deve essere posizionato lontano da fonti di calore e a diretto contatto con i raggi solari.

Posizionamento stabile

Il pavimento sul quale viene installato il prodotto deve essere solido e piano. Non deve essere posizionato su materiali morbidi. Regolare le viti poste sotto il frigorifero livellare la posizione.

Tenere lontano da condizioni pericolose

E' sconsigliato posizionare il prodotto vicino a sostanze volatili o combustibili come gas, benzina, alcool, lacca, etc. Le sostanze sopra menzionate non possono essere conervate nel prodotto.

Movimentazione

Quando installato o mosso, l'apparecchio non può essere posizionato orizzontalmente o inclinato a più di 45° oppure capovolto.

3. Precauzioni

- L'acqua contenuta negli alimenti o l'aria che si introduce nel prodotto aprendo le porte possono formare uno strato di ghiaccio. Quando quest'ultimo è più spesso di 2 mm procedere allo sbrinamento.
- Lo sbrinamento del vano freezer avviene in maniera manuale. Prima di sbrinare, togliere gli alimenti, il porta ghiaccio e il ripiano dal congelatore e posizionare la manopola del termostato alla posizione "0" (il compressore smette di lavorare), lasciare la porta aperta fino a che il ghiaccio e la brina non si sciolgano. Rimuovere l'acqua accumulata sul fondo del congelatore con un panno morbido. Se si vuole accelerare il processo di sbrinamento, mettere una ciotola con un'acqua calda (circa 50°) nel vano congelatore. Una volta completato lo sbrinamento, regolare la manopola del termostato nella posizione iniziale.
- Durante lo sbrinamento, è sconsigliato riscaldare il vano congelatore direttamente con acqua calda o asciugacapelli per evitare la deformazione del vano stesso.
- E' sconsigliato rimuovere lo strato di ghiaccio con strumenti taglienti, le pareti del congelatore potrebbero danneggiarsi.
- Se il cavo di alimentazione è danneggiato, deve essere sostituito o riparato solo da un tecnico del centro d'assistenza autorizzato.

4. Manutenzione

Sostituzione lampadina

Per sostituire la lampadina all'interno dell'apparecchio, procedere come segue:

- Togliere la soina dalla presa della corrente elettrica
- Stringere le linguette posizionate sui lati del coperchio della lampadina e rimuoverlo.
- Sostituire la lampadina con una analoga e con la medesima potenza
- Posizionare il coperchio protettivo, aspettare 5 minuti prima di ricollegare l'apparecchio alla corrente elettrica.

5. Guida alla risoluzione dei problemi

1. IL FRIGORIFERO NON FUNZIONA

- Controllare se la spina è inserita correttamente
- Controllare se vi è una mancanza di corrente elettrica
- Controllare che il termostato sia posizionato correttamente

2. IL FRIGORIFERO E' ECCESSIVAMENTE FREDDO

- Controllare che la manopola di regolazione della temperatura non sia impostata ad una temperatura troppo fredda
- Se si posizionano i cibi contenenti molta umidità vicino al flusso d'aria fredda, si congeleranno rapidamente. Questo non indica un malfunzionamento.

3. IL FRIGORIFERO NON E' SUFFICIENTEMENTE FREDDO

- Controllare che non sia stata immagazzinata un'eccessiva quantità di cibi
- La porta non è stata chiusa correttamente
- Le guarnizioni delle possono essere danneggiate
- Controllare che non siano stati inseriti cibi troppo caldi
- Non stivare i cibi troppo vicini alle pareti dell'apparecchio
- Controllare che ci sia sufficiente spazio tra l'apparecchio e le superfici immediatamente vicine.

4. L'ACQUA DI SBRINAMENTO FUORIESCE DAL FRIGORIFERO

- Controllare ce il tubo di scarico non sia danneggiato
- Controllare che la vaschetta sia posizionata correttamente

5. ACQUA IN CELLA

- La presenza di goccioline sulle pareti della cella sono ritenute normali in particolari condizioni di umidità dell'ambiente
- Controllare che il foro di drenaggio non sia ostruito

6. SE IL FRIGORIFERO EMETTE RUMORI

- Durante il funzionamento, il frigorifero emette alcuni rumori assolutamente normali.

7. IL PANNELLO LATERALE DELL'APPARECCHIO E' TROPPO CALDO

- E' stata aperta troppo spesso la porta
- Se la temperatura esterna è molto alta

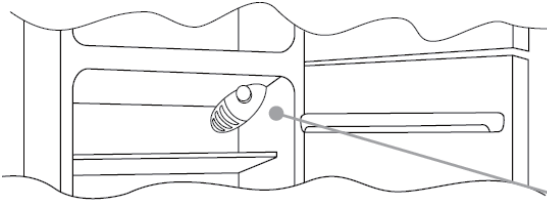
6. Specifiche tecniche

* Per informazioni tecniche dettagliate, si prega di fare riferimento ai dati di targa sul retro del prodotto.

* Le specifiche sono soggette a modifica senza preavviso.

DOPIA PORTA

QUADRO COMANDI

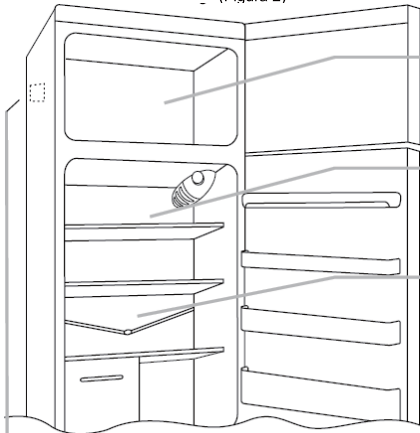


La scatola termostato per il controllo dell'apparecchio è collocata all'interno della cella frigo in alto a destra. Per essere certi che l'apparecchio stia funzionando accertarsi che la manopola termostato non sia sulla posizione OE0.

LO SBRINAMENTO e CONGELAZIONE

La quantità massima di alimenti che è possibile congelare è indicata nella targhetta matricola, (vedi figura 2). La congelazione è garantita in qualsiasi posizione della manopola.

(Figura 2)



In questo prodotto lo sbrinamento della cella frigo avviene automaticamente

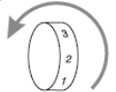
E' consigliabile sbrinare la zona congelatore quando lo strato di ghiaccio supera i 3 mm di spessore

La presenza di un lieve strato di brina o di gocce d'acqua durante il funzionamento è da considerarsi normale

E' importante mantenere sempre pulito il condotto di scarico ed evitare di porre i cibi a contatto con la parete della cella

N. B. In questa posizione è possibile trovare la targa matricola, contenente i dati da comunicare all'Assistenza Tecnica qualora si verificasse un guasto.

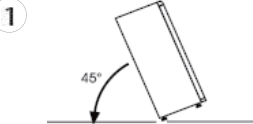
Importante: In presenza di temperatura ambiente molto calda, l'apparecchio potrebbe funzionare in continuo, con conseguente formazione anomala di brina sulla parete di fondo della cella frigo. In questi casi è necessario ruotare la manopola frigo su numeri più bassi (1-2).



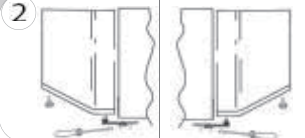
INVERSIONE DEL SENSO DI APERTURA DELLE PORTE

Per invertire il senso di apertura delle porte seguire le indicazioni in relazione al tipo di testata e di cerniera di cui il vostro prodotto è costituito.

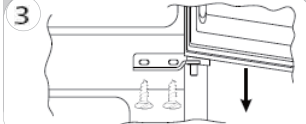
Sdraiare o inclinare di 45° il frigorifero, per facilitare le operazioni nella parte inferiore dello stesso.



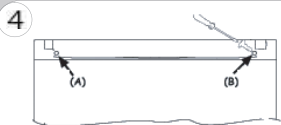
Togliere la cerniera inferiore destra svitando le viti, il perno e le rondelle, quindi togliere la porta inferiore.



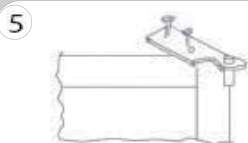
Svitare la vite centrale e togliere la porta superiore



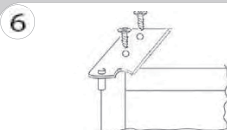
Togliere i tappi (A) e (B), svitare le viti ed estrarre parzialmente il cruscotto.



Svitare la cerniera destra.



Invertire la direzione della cerniera e fissarla sulla parte superiore sinistra dell'apparecchio.



Rimuovere il tappo sulla parte sinistra e inserirlo sulla parte destra della testatina centrale.



Rimontare le cerniere e le porte operando dal basso verso l'alto, 1, 2, 3.

