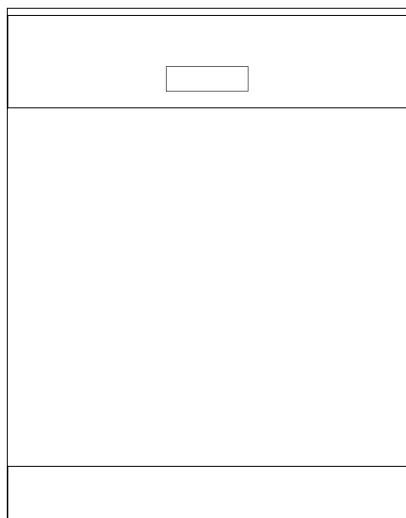




Lavastoviglie

Istruzioni Per L'uso



Leggere per prima cosa questo manuale utente!

Gentile cliente,

Speriamo che si ottengano i migliori risultati da questo prodotto, realizzato in impianti avanzati e sottoposto ad una severa procedura di controllo qualità. Perciò, leggere l'intero manuale utente con attenzione prima di usare il prodotto e conservarlo come riferimento per usi futuri. Se il prodotto viene trasferito ad altri, dare anche il manuale.





Il manuale utente aiuta ad usare il prodotto in modo rapido e sicuro.

- Leggere il manuale utente prima di installare e avviare il prodotto.
- Seguire sempre le istruzioni per la sicurezza.
- Conservare questo manuale utente a portata di mano per riferimenti futuri.
- Leggere anche gli altri documenti in dotazione con il prodotto.

Ricordare che questo manuale utente è applicabile anche a diversi altri modelli. Le differenze tra i modelli saranno identificate nel manuale.

Spiegazione dei simboli

In questo manuale utente si usano i simboli che seguono:

	Informazioni importanti o suggerimenti utili sull'uso
	Avvertenze per situazioni pericolose relative a sicurezza della persona e della proprietà
	Avvertenza per shock elettrico
	I materiali di imballaggio del prodotto sono realizzati con materiali riciclabili secondo i nostri regolamenti nazionali sull'ambiente.

Non smaltire i materiali di imballaggio con i rifiuti domestici o altri rifiuti. Portarli ai punti di raccolta dedicati ai materiali di imballaggio, previsti dalle autorità locali.



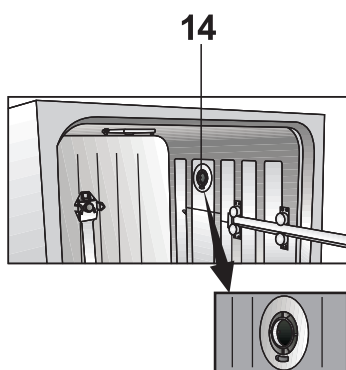
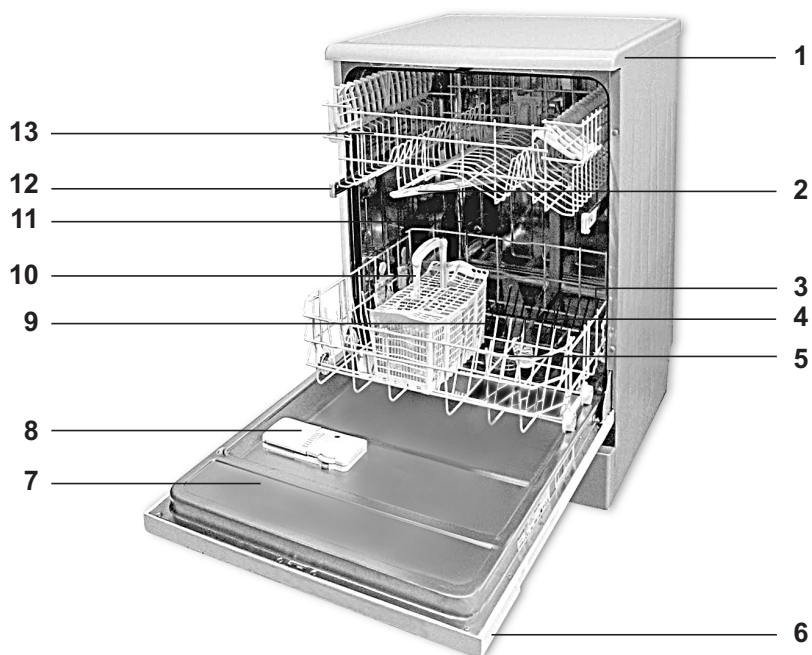
Questo apparecchio è stato prodotto utilizzando la tecnologia più avanzata in materia ambientale

INDICE

1. Lavastoviglie	3	superiore	24
2. Istruzioni importanti per la sicurezza	5	Ripiani cestello superiore ripiegabili	25
Sicurezza generale	5	Parte supporto bicchieri cestello superiore	25
Uso previsto	6	Ripiani cestello superiore ripiegabili	26
Sicurezza dei bambini	6	Regolazione dell'altezza del cestello superiore carico	27
3. Installazione	7	Regolazione dell'altezza del cestello superiore carico	28
Smaltimento della vecchia lavatrice	10	Regolazione dell'altezza del cestello superiore vuoto	29
Conformità alla direttiva WEEE e allo smaltimento dei rifiuti:	10	5. Funzionamento dell'elettrodomestico	30
4. Prelavaggio	11	Pulsante di accensione / spegnimento	31
Suggerimenti per il risparmio energetico	11	Pulsante di selezione del programma / di annullamento del programma	31
Sistema per addolcimento dell'acqua	11	Tasti funzione	31
Regolazione del sistema per addolcimento dell'acqua	11	Preparazione dell'elettrodomestico	31
Aggiunta di sale	12	Selezione del programma	31
Detergente	13	Funzioni ausiliarie	33
Aggiunta detergente	13	Programmazione del tempo di lavaggio	34
Detergente in compresse	14	Avvio del programma	35
Brillantante	15	Annullamento del programma	35
Cestello in silver	18	Indicatore sale (S)	35
Parte cestello in silver	18	Indicatore brillantante (✱)	36
Cestello in silver mobile	18	Fine del programma	36
Ripiani cestello inferiore ripiegabili (2 parti)	19	Avvertenza interruzione idrica	36
Ripiani cestello inferiore ripiegabili (4 parti)	19	Avvertenza sovrafflusso	36
Ripiani cestello inferiore ripiegabili (6 parti)	20	6. Manutenzione e pulizia	37
Ripiani cestello inferiore ripiegabili (4 & 8 parti)	21	Pulizia della superficie esterna dell'elettrodomestico	37
Cestello inferiore multiscopo / rastrelliera altezza regolabile	22	Pulizia della parte interna dell'elettrodomestico	37
Lower Basket Glass Holder	23	Pulizia dei filtri	37
SoftTouch Accessory	23	Pulizia del filtro del flessibile	38
Ripiano per bottiglie cestello inferiore	23	Pulizia dei bracci rotanti	38
Rastrelliera altezza regolabile cestello superiore	24	7. Ricerca e risoluzione dei problemi	40
Cassetto del cestello superiore	24		
Parte supporto bicchieri cestello			

1 Lavastoviglie

Panoramica



- 1.**Piano del tavolo (a seconda del modello)
- 2.**Braccio rotante superiore
- 3.**Cestello inferiore
- 4.**Braccio rotante inferiore
- 5.**Filtri
- 6.**Pannello di controllo
- 7.**Sportello
- 8.**Erogatore detergente
- 9.**Apertura braccio rotante inferiore
- 10.**Cestello in silver
- 11.**Coperchio serbatoio sale
- 12.**Binario cestello superiore
- 13.**Cestello superiore con rastrelliera
- 14.**Sistema asciugatura con ventola (a seconda del modello)

Specifiche tecniche



Questo prodotto è conforme alle seguenti direttive UE:

Sviluppo, produzione e fasi di vendita di questo prodotto sono conformi alle norme di sicurezza incluse in tutti i regolamenti della Comunità

Europea.

2014/35/EU, 2014/30/EU, 93/68/EC, IEC 60436/DIN 44990, EN 50242

Ingresso alimentazione	220-240 V, 50 Hz
Consumo energetico totale	1800-2100 W
Consumo energetico riscaldatore	1800 W
Corrente totale (a seconda del modello)	10 A (vedere targhetta)
Consumo energetico pompa di scarico	30 W
Pressione idrica	0.3 -10 bar (= 3 - 100 N/cm ² = 0.03-1.0 Mpa)

- i** Le specifiche tecniche possono essere cambiate senza preavviso per migliorare la qualità del prodotto.
- i** Le figure in questo manuale sono rappresentative e potrebbero non corrispondere esattamente al prodotto.
- i** I valori dichiarati sulle etichette del prodotto o nella documentazione che lo accompagna sono ottenuti in condizioni di laboratorio secondo gli standard pertinenti. A seconda delle condizioni di funzionamento e ambientali del prodotto, questi valori possono variare.

Nota per i test:

I dati necessari per i test di prestazione devono essere forniti su richiesta. Le richieste possono essere inviate via e-mail al seguente indirizzo:

dishwasher@standardloading.com

Non dimenticare di fornire il codice, il numero di magazzino e il numero seriale del prodotto da testare nella e-mail di richiesta, insieme alle informazioni per il contatto. Codice, inventario e numero di serie si trovano sull'etichetta informativa incollata sul lato destro dello sportello.

2 Istruzioni importanti per la sicurezza

Questa sezione contiene istruzioni importanti che aiutano a proteggersi dal rischio di lesioni personali o danni alla proprietà. La mancata osservanza di queste istruzioni rende la garanzia priva di validità.

Sicurezza generale

- Non posizionare mai il prodotto su un pavimento coperto da tappeto; altrimenti la mancanza del flusso di aria al di sotto del prodotto provoca il surriscaldamento delle parti elettriche. Ciò può provocare malfunzionamenti del prodotto.
- Non utilizzare il prodotto se il cavo di alimentazione / la spina sono danneggiati! Se il prodotto presenta un guasto, non deve essere utilizzato, a meno che non sia riparato da un agente autorizzato per l'assistenza! C'è il rischio di shock elettrico!
- Collegare il prodotto ad una presa messa a terra protetta da un fusibile conforme ai valori della tabella "Specifiche tecniche". Non trascurare la possibilità di fare installare la messa a terra da un elettricista qualificato. Il produttore non sarà responsabile dei danni derivanti dall'uso del prodotto senza la messa a terra conforme ai regolamenti locali.
- L'alimentazione dell'acqua e i flessibili di scarico devono essere montati in modo sicuro e restare privi di danni.
- Scollegare il prodotto quando non è in uso.
- Non lavare mai il prodotto versando o cospargendo acqua su di esso! C'è il rischio di shock elettrico!
- Non toccare mai la spina con le mani bagnate! Non scollegare mai tirando dal cavo, estrarre sempre tirando dalla spina.
- Il prodotto deve essere scollegato durante le procedure di installazione, manutenzione, pulizia e riparazione.
- Far eseguire sempre le procedure di installazione e riparazione dall'agente autorizzato per l'assistenza. Il produttore non sarà ritenuto responsabile per danni che possono derivare da procedure eseguite da persone non autorizzate.
- Non usare mai solventi chimici nel prodotto.

- Presentano il rischio di esplosione.
- Quando si estraggono completamente i cestelli superiore e inferiore, lo sportello del prodotto porta tutto il peso dei cestelli stessi. Non mettere altri carichi sullo sportello; altrimenti, il prodotto può inclinarsi.
- Non lasciare mai lo sportello dell'apparecchio aperto se non per le procedure di carico e scarico, poiché questo potrebbe provocare un rischio di intrappolamento!
- Non aprire lo sportello del prodotto quando è in funzione, a meno che non sia necessario. Prestare attenzione alla fuoriuscita di vapore caldo quando bisogna aprire lo sportello.
- Il produttore declina ogni responsabilità che derivi da uso o trasporto non corretti.
- La durata di servizio del prodotto è di 10 anni. In questo periodo, i pezzi di ricambio originali saranno a disposizione per garantire il corretto funzionamento dell'elettrodomestico.
- Questo prodotto non deve essere usato da persone con disturbi fisici, sensoriali o mentali o da persone senza adeguata formazione o esperienza (compresi bambini) a meno che non ricevano la supervisione di una persona responsabile della loro sicurezza o che le istruisca nel modo giusto sull'uso del prodotto.

Uso previsto

L'apparecchio è concepito per essere utilizzato in ambiente domestico e applicazioni simili, come:

- Aree di cucina per il personale in negozi, uffici e altri ambienti di lavoro;
- Fattorie;
- Dai clienti in alberghi, motel e altri ambienti di tipo residenziale;
- Ambienti tipo bed and breakfast;
- Bisogna usare solo detersivi, brillantanti e additivi sicuri per lavastoviglie.

Sicurezza dei bambini

- I prodotti elettrici sono pericolosi per i bambini. Tenere i bambini lontani dal prodotto mentre questo è in uso. Non lasciarli giocare con il prodotto.
- Non dimenticare di chiudere lo sportello del prodotto quando si esce dalla stanza in cui si trova.
- Conservare tutti i detersivi e gli additivi in un posto sicuro fuori dalla portata dei bambini.

3 Installazione

Rivolgersi al più vicino agente autorizzato per l'assistenza per l'installazione del prodotto. Per preparare il prodotto all'uso, assicurarsi che elettricità, sistemi di alimentazione dell'acqua del rubinetto e di scarico siano adatti prima di chiamare l'assistenza autorizzata. Se non lo sono, chiamare un tecnico e un idraulico qualificati per eseguire tutte le regolazioni necessarie.

- ❗ La preparazione del luogo e le installazioni elettriche, idriche e dell'acqua di scarico sul luogo della installazione sono una responsabilità del cliente.
- ⚠ Installazione e collegamenti elettrici devono essere eseguiti dall'agente autorizzato per l'assistenza. Il produttore non sarà ritenuto responsabile per danni che possono derivare da procedure eseguite da persone non autorizzate.
- ⚠ Prima della installazione, ispezionare visivamente il prodotto per rilevare la presenza di eventuali difetti. Se è così, non farlo installare. I prodotti danneggiati rappresentano un rischio per la sicurezza.
- ⚠ Assicurarsi che i flessibili di ingresso e scarico dell'acqua non siano piegati, schiacciati o strappati quando si riposiziona il prodotto dopo le procedure di installazione o pulizia..

Quando si posiziona il prodotto, prestare attenzione a non danneggiare pavimento, pareti,

tubi, ecc. Non tenere il prodotto dallo sportello o dal pannello per spostarlo.

Posizione adeguata di montaggio

- Mettere il prodotto su una superficie solida e piana che abbia una sufficiente capacità di sopportare il carico! Il prodotto deve essere installato su una superficie piana perché lo sportello possa chiudersi in modo comodo e sicuro.
- Non installare il prodotto in luoghi in cui la temperatura può scendere al di sotto di 0°C.
- Mettere il prodotto ad una distanza di almeno 1 cm dai bordi degli altri arredi.
- Posizionare il prodotto su un suolo solido. Non posizionarlo su tappeti a pelo lungo o su superfici simili.
- ⚠ Non posizionare il prodotto sul cavo di alimentazione.
- Assicurarsi di selezionare una posizione che consenta di caricare e scaricare i piatti in modo veloce e comodo.
- Installare il prodotto in una posizione vicina al rubinetto e al flessibile di scarico. Selezionare la posizione per l'installazione considerando che non sarà cambiata dopo l'esecuzione dei collegamenti.

Collegamento della fornitura idrica

- ❗ Consigliamo di collegare un filtro all'ingresso per la fornitura idrica

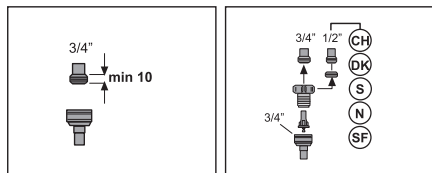
della casa/ dell'appartamento per proteggere il prodotto da danni derivanti da impurità (sabbia, polvere, ruggine, ecc.) provenienti dal sistema idrico cittadino o dal proprio sistema idrico nonché per evitare problemi quali ingiallimento o accumulo di detriti alla fine del lavaggio.

Temperatura consentita per l'acqua: fino a 25°C:

La lavastoviglie non può essere collegata a dispositivi di acqua calda aperti o per far fluire acqua nei dispositivi di riscaldamento.

- Non usare su prodotti nuovi flessibili per l'acqua vecchi o usati. Usare il flessibile per l'acqua nuovo in dotazione con il prodotto.
- Collegare il flessibile per l'acqua direttamente al rubinetto per l'acqua. La pressione derivante dal rubinetto deve essere minimo 0,3 e massimo 10 bar. Se la pressione dell'acqua supera i 10 bar, bisogna installare una valvola limitatrice della pressione.

- i** Usare un connettore che si avviti al flessibile per collegare il flessibile di ingresso dell'acqua ad un rubinetto con una filettatura esterna di $\frac{3}{4}$. Se necessario, usare un inserto filtro per filtrare i depositi dei tubi.

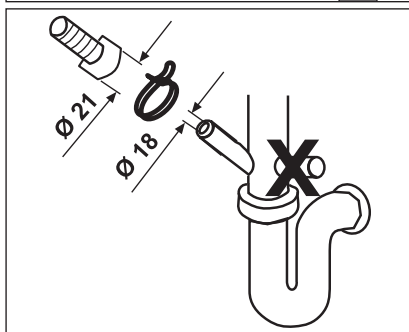
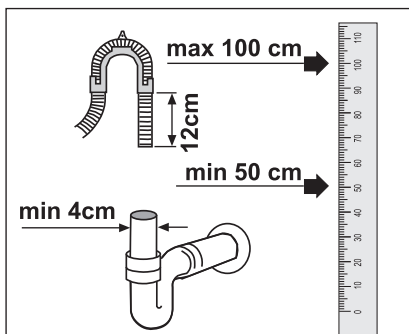


- Aprire completamente i rubinetti dopo aver eseguito i collegamenti per verificare l'eventuale presenza di perdite.

- ⚠** Per sicurezza, chiudere completamente il rubinetto dell'acqua dopo la fine del programma di lavaggio.

Collegamento dello scarico

Il flessibile di scarico dell'acqua può essere collegato direttamente al foro di scarico o allo scarico del lavandino. La lunghezza di questo collegamento deve essere min. 50 cm e max. 100 cm dal pavimento.



Un flessibile di scarico superiore a 4 metri provoca lavaggi sporchi. Collegare il flessibile di scarico dell'acqua al tubo di scarico, senza piegarlo. Fissare in modo stretto il flessibile di scarico dell'acqua al tubo di scarico per evitare uno spostamento del flessibile di scarico dell'acqua durante il funzionamento del prodotto.

- i** Il tubo di scarico deve essere collegato al sistema fognario e non deve essere collegato ad acqua in superficie.

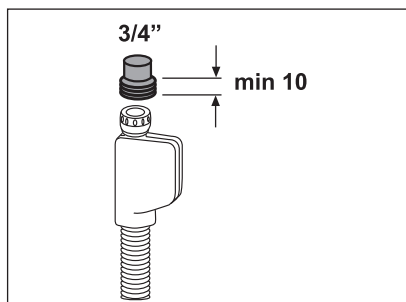
Regolazione dei piedini

Se lo sportello del prodotto non può essere correttamente chiuso o se il prodotto oscilla quando lo spinge delicatamente, allora bisogna regolare i piedini del prodotto stesso. Regolare i piedini del prodotto come illustrato nel manuale di installazione in dotazione con il prodotto.

Aquasafe+ (a seconda del modello)

Proteggere il sistema Aquasafe+ da perdite di acqua che possono verificarsi all'ingresso del flessibile. Il contatto dell'acqua con il gruppo valvole del sistema deve essere evitato. Altrimenti, il gruppo elettrico potrebbe subire dei danni. Se il sistema Aquasafe è danneggiato, scollegare il prodotto e chiamare l'agente autorizzato per l'assistenza.

- ⚠** Poiché il set flessibili contiene collegamenti e gruppi elettrici, non tagliare mai il flessibile né allungarlo con prolunghe apposite.



Collegamento elettrico

Collegare il prodotto ad una presa messa a terra protetta da un fusibile conforme ai valori della tabella "Specifiche tecniche". Il produttore non sarà responsabile dei danni derivanti dall'uso del prodotto senza la messa a terra conforme ai regolamenti locali.

- Il collegamento deve essere effettuato in ottemperanza ai regolamenti vigenti.
- Una volta terminata l'installazione, il cavo di alimentazione deve essere a portata di mano.
- ⚠** Scollegare il prodotto dopo il completamento del programma di lavaggio.
- La tensione e la protezione o l'interruttore dei fusibili consentiti sono precisati nella sezione "Specifiche tecniche". Se il valore corrente del fusibile o dell'interruttore in casa è inferiore a 16 Amps, far installare un fusibile da 16 Amp da un elettricista qualificato.
- La tensione dell'apparecchio deve corrispondere alla tensione di rete.
- Non eseguire collegamenti usando prolunghe o spine multiple.
- ⚠** Cavi di alimentazione danneggiati devono essere sostituiti da un agente autorizzato per l'assistenza.
- ⚠** Se il prodotto presenta un guasto, non deve essere utilizzato, a meno che non sia riparato da un agente autorizzato per l'assistenza! C'è il rischio di shock elettrico!

Uso iniziale

Prima di cominciare ad usare il prodotto, assicurarsi di eseguire tutte le preparazioni secondo le istruzioni delle sezioni "Istruzioni importanti per la sicurezza" e "Installazione".

- Per preparare il prodotto a lavare i piatti, eseguire il primo funzionamento nel programma più breve con detersivo, mentre la macchina è vuota. Durante l'uso iniziale, riempire il serbatoio del sale con 1 litro di acqua prima di riempirlo con il sale.

i Potrebbe restare dell'acqua nel prodotto in seguito ai processi di controllo della qualità durante la produzione. Non è dannosa per il prodotto.

Smaltimento dei materiali per l'imballaggio

I materiali di imballaggio sono dannosi per i bambini. Tenere i materiali di imballaggio in un luogo sicuro lontano dalla portata dei bambini.

Informazioni sulla confezione

I materiali di imballaggio del prodotto sono realizzati con materiali riciclabili secondo i nostri regolamenti nazionali sull'ambiente. Non smaltire i materiali di imballaggio con i rifiuti domestici o altri rifiuti. Portarli ai punti di raccolta dedicati ai materiali di imballaggio, previsti dalle autorità locali.

Trasporto del prodotto

⚠ Se è necessario spostare il prodotto, farlo in posizione verticale e tenerlo dal retro. Inclinare il prodotto in avanti può far sì che le parti elettroniche interne si bagnino, danneggiandosi.

1. Scollegare il prodotto prima di trasportarlo.
2. Rimuovere i collegamenti idrici per scarico e fornitura d'acqua.
3. Scaricare completamente l'acqua rimanente nel prodotto.



Smaltimento della vecchia lavatrice Conformità alla direttiva WEEE e allo smaltimento dei rifiuti:

Questo apparecchio è conforme alla Direttiva UE WEEE (2012/19/EU). Questo apparecchio riporta il simbolo di classificazione per i rifiuti delle apparecchiature elettriche ed elettroniche (WEEE).

Questo apparecchio è stato realizzato con parti e materiali di alta qualità che possono essere riutilizzati e sono adatti ad essere riciclati. Non smaltire i rifiuti dell'apparecchio con i normali rifiuti domestici e gli altri rifiuti alla fine della vita di servizio. Portarlo al centro di raccolta per il riciclaggio di apparecchiature elettriche ed elettroniche. Consultare le autorità locali per conoscere la collocazione di questi centri di raccolta.

Conformità alla Direttiva RoHS:

L'apparecchio acquistato è conforme alla Direttiva UE RoHS (2011/65/EU). Non contiene materiali pericolosi o proibiti specificati nella Direttiva.

4 Prelavaggio

Suggerimenti per il risparmio energetico

Le informazioni che seguono aiutano ad usare l'elettrodomestico in modo ecologico ed efficiente dal punto di vista dell'energia.

- Pulire via tutti i residui grossi di alimenti dai piatti prima di metterli nell'elettrodomestico.
- Azionare l'elettrodomestico dopo averlo completamente riempito.
- Quando si seleziona un programma, vedere la "Tabella programmi".
- Non mettere più detersivo di quello suggerito sulla confezione del detersivo stesso.

Sistema per addolcimento dell'acqua

i La lavastoviglie richiede acqua dolce. Se la durezza dell'acqua è superiore a 6°dH, l'acqua deve essere addolcita e disincrostata. Altrimenti, gli ioni che creano la durezza si accumulano sulle superfici dei piatti e possono influire negativamente su prestazioni di lavaggio, lucentezza e asciugatura dell'elettrodomestico.

L'elettrodomestico è dotato di un sistema per addolcimento dell'acqua che riduce la durezza dell'acqua in ingresso. Questo sistema addolcisce l'acqua del sistema che entra nell'elettrodomestico ad un livello che consente di lavare i piatti con la qualità desiderata.

Regolazione del sistema per addolcimento dell'acqua

La prestazione di lavaggio cresce quando il sistema per addolcimento dell'acqua è regolato correttamente. Usare la striscia per test in dotazione con l'elettrodomestico per stabilire la durezza dell'acqua della fornitura al fine di regolare il sistema.

Aggiunta di sale

Il sistema per l'addolcimento dell'acqua deve essere rigenerato perché l'elettrodomestico funzioni continuamente con la stessa prestazione. Il sale per lavastoviglie si usa a questo scopo.

i Usare per l'elettrodomestico solo gli speciali sali addolcenti realizzati in particolare per essere usati nelle lavastoviglie.

i Consigliamo di usare sale addolcente granulare o in polvere. Non usare nell'elettrodomestico sali contenenti sostanze insolubili come sale da tavola o sale comune. La prestazione del sistema per addolcimento dell'acqua potrebbe deteriorarsi nel tempo.

i Il serbatoio del sale si riempie di acqua quando si avvia l'elettrodomestico. Perciò aggiungere il sale addolcente prima di avviare l'elettrodomestico.

1. Estrarre per prima cosa il cestello inferiore per aggiungere sale addolcente.

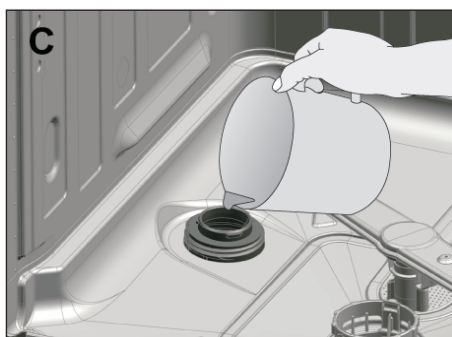
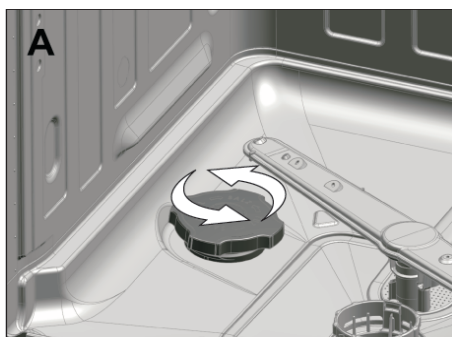
2. Ruotare il coperchio del serbatoio del sale in senso antiorario per aprirlo (A, B).

i Prima dell'uso iniziale, riempire il sistema per addolcimento dell'acqua con 1 litro di acqua (C).

3. Riempire il serbatoio del sale con sale usando un apposito imbuto (D). Per velocizzare la dissoluzione del sale nell'acqua, girare con un cucchiaino.

i Si possono mettere circa 2 kg di sale addolcente nel serbatoio del sale.

4. Riposizionare il coperchio e stringere in modo sicuro quando il serbatoio è pieno.



5. Se non si avvia un programma di lavaggio immediatamente dopo aver aggiunto il sale, azionare l'elettrodomestico vuoto con il programma più breve per dissolvere e lavare via il sale che resta nell'elettrodomestico.

i Poiché le diverse marche di sale sul mercato hanno dimensioni diverse per le particelle e poiché la durezza dell'acqua può variare, la dissoluzione del sale può durare un paio di ore. Pertanto l'indicatore del sale resta acceso per un po' dopo aver aggiunto sale all'elettrodomestico.

Detergente

Si può usare detergente in polvere o in compresse nell'elettrodomestico.

i Nell'elettrodomestico usare solo detersivi prodotti in particolare per essere usati nelle lavastoviglie. Consigliamo di non usare detersivi contenenti cloro e fosfato poiché sono dannosi per l'ambiente.

i Contattare il produttore del detergente se i piatti sono umidi e/o se si notano macchie di sporco, in particolare sugli oggetti in vetro, dopo il completamento del programma di lavaggio.

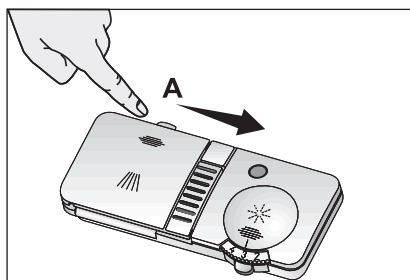
Aggiunta detergente

i Vedere la "Tabella programmi" per stabilire la quantità corretta di detergente per il programma selezionato.

⚠ Non mettere solventi nell'erogatore del detergente. C'è il rischio di esplosione!

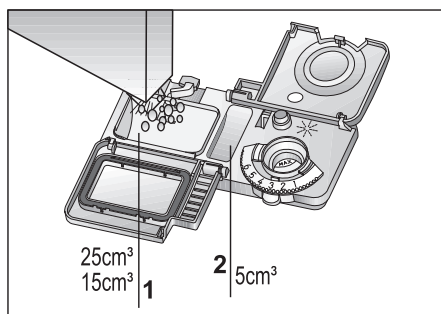
Mettere il detergente nell'apposito erogatore prima di azionare l'elettrodomestico, come illustrato sotto.

1. Tirare il lucchetto verso destra per aprire il coperchio dell'erogatore del detergente (A).



2. Mettere la quantità consigliata di detergente in polvere o compresse nell'erogatore.

i Nell'erogatore del detergente, vi sono contrassegni di livello che aiutano ad usare la quantità appropriata di detergente. Quando è pieno fino all'orlo, l'erogatore del detergente contiene 40 cm^3 di detergente. Riempire il detergente fino ai contrassegni di livello 15 cm^3 o 25 cm^3 nell'erogatore di detergente secondo il grado di riempimento dell'elettrodomestico e/o il livello di sporco dei piatti (1).



i Se i piatti hanno atteso a lungo e presentano residui secchi, riempire anche lo scomparto 5 cm^3 (5).

3. Chiudere il coperchio dell'erogatore del detergente premendo delicatamente sullo stesso. Si sente un "clic" quando il coperchio è chiuso.

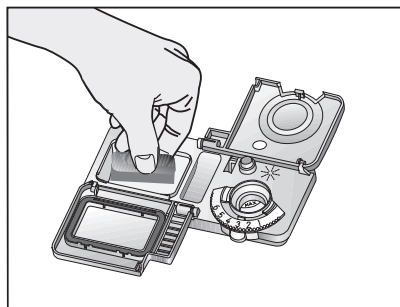
i Nei programmi con prelavaggio e ad alta temperatura, in cui è possibile usare detersivi in compresse, assicurarsi che il coperchio dello scomparto detergente sia chiuso con fermezza.

i Usare detergente in polvere in programmi brevi senza prelavaggio poiché la solubilità del detergente in compresse cambia a seconda di temperatura e tempo.

⚠ Un uso eccessivo di detergente in polvere può far sì che il detergente non si dissolva completamente e può provocare anche graffi sui prodotti in vetro.

Detergente in compresse

I detersivi in compresse offrono addolcimento dell'acqua e / o effetto brillantante in aggiunta all'effetto detergente. Alcuni tipi di questi detersivi contengono anche alcuni agenti chimici per scopi speciali come agenti di protezione per vetro e acciaio inox.



i I detersivi in compresse danno risultati soddisfacenti

solo in determinate condizioni di uso. Le prestazioni migliori nella lavastoviglie si ottengono usando detergente, brillantante e sale per addolcire l'acqua individualmente.

i Informazioni sulle collocazioni adatte (erogatore detergente, cestello, ecc.) nella lavastoviglie per mettere la compressa sono presenti nelle informazioni d'uso sulle confezioni del detergente in compresse.

I tipi di detersivi in compresse trovati comunemente sul mercato:

2in1: contengono detergente, brillantante o sale per addolcire l'acqua

3in1: contengono detergente, brillantante e sale per addolcire l'acqua

4in1: contengono agenti di protezione per vetro insieme a detergente, brillantante e sale per addolcire l'acqua

5in1: contengono agenti di protezione per vetro e acciaio inox insieme a detergente, brillantante e sale per addolcire l'acqua

i Osservare le istruzioni del produttore sulla confezione quando si usano detersivi in compresse.

Quando si passa da detergente in polvere a detergente in compresse:

1. Assicurarsi che i serbatoi del sale e del brillantante siano pieni.
2. Impostare la durezza dell'acqua al livello massimo ed eseguire un ciclo a vuoto.
3. Dopo il ciclo di lavaggio a vuoto, rivedere il manuale utente e regolare nuovamente il livello di durezza dell'acqua in modo che si adatti alla fornitura dell'acqua.
4. Eseguire le impostazioni del brillantante adatte.

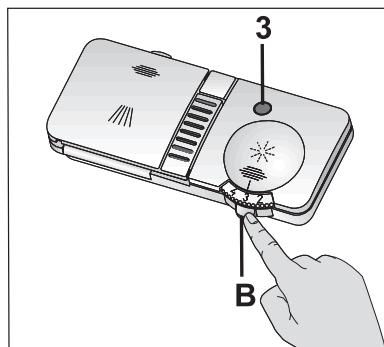
- i** A seconda del modello, l'indicatore del sale e/o quello del brillantante devono essere attivati di nuovo se sono stati disattivati in precedenza.

Brillantante

- i** Il brillantante usato nelle lavastoviglie è una combinazione speciale usata per aumentare l'efficienza di asciugatura ed evitare macchie da acqua o calcare sugli oggetti lavati. Per questo motivo, bisogna prestare attenzione a mettere sempre il brillantante nel relativo serbatoio e ad usare solo brillantanti prodotti specificamente per lavastoviglie.

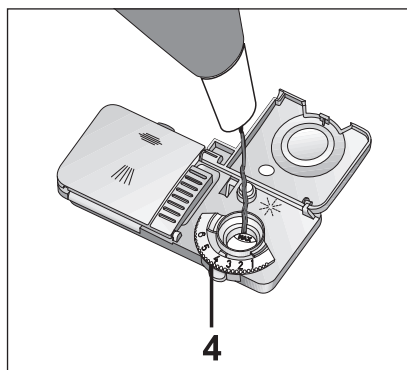
Controllare l'indicatore del brillantante per stabilire se è necessario aggiungere brillantante o no 3 (a seconda del modello). Una luce scura sull'indicatore mostra che c'è una quantità sufficiente di brillantante nell'erogatore. Se il colore dell'indicatore è chiaro, aggiungere brillantante.

1. Aprire il coperchio del serbatoio del brillantante premendo il suo lucchetto (B).



2. Riempire il serbatoio fino al livello "MAX".

3. Chiudere il coperchio del serbatoio premendo delicatamente sullo stesso.
- i** Pulire il brillantante schizzato fuori dal serbatoio. Il brillantante che è schizzato accidentalmente provoca schiuma e alla fine peggiora la prestazione di lavaggio.
4. Turn the rinse aid amount adjuster manually to a position between 1 and 6 (4). If there are stains on tableware items after washing, level must be increased and if there is a blue trace after wiping them by hand, it must be decreased. This is set to position 4 as factory default.



4. Ruotare manualmente il regolatore della quantità di brillantante su una posizione compresa tra 1 e 6 (4). Se ci sono macchie sugli oggetti dopo il lavaggio, il livello deve essere aumentato e se c'è una traccia blu dopo averli asciugati a mano, deve essere diminuito. L'impostazione predefinita in fabbrica è la posizione 4.

Articoli non adatti per il lavaggio in lavastoviglie

- Non lavare mai piatti sporchi di cenere di sigarette, resti di candela, smalto, vernici, agenti chimici, ecc. nella lavastoviglie.
 - Non lavare oggetti in lega di ferro nella lavastoviglie. Possono essere corrosi o lasciare macchie su altri articoli.
 - Non lavare nella lavastoviglie oggetti in silver e posate con manico di legno o osso, parti incollate o parti che non sono resistenti al calore, nonché contenitori in rame e rivestiti in stagno.
- i** Stampe decorative su porcellana nonché articoli in alluminio e silver possono scolorirsi o macchiarsi dopo il lavaggio in lavastoviglie così come accade con il lavaggio a mano. Alcuni tipi di vetro e cristallo delicati possono diventare opachi nel tempo. Consigliamo fortemente di controllare se gli articoli per la tavola che si sta per acquistare sono adatti al lavaggio in lavastoviglie.

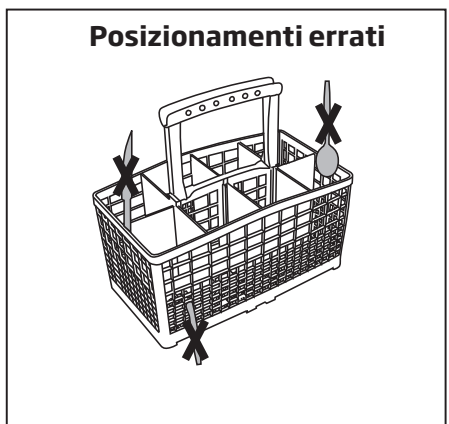
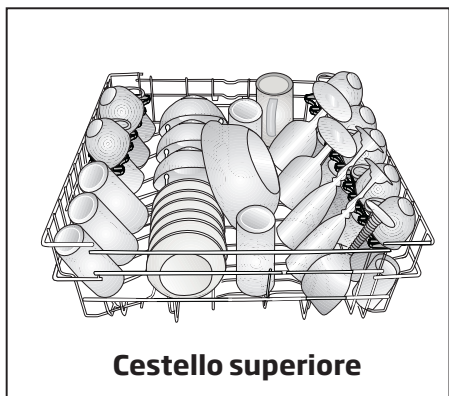
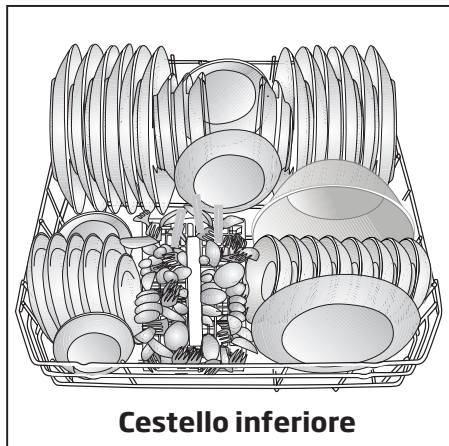
Posizionamento dei piatti nella lavastoviglie

Si può usare la lavastoviglie in modo ottimale rispetto al consumo energetico e alle prestazioni di lavaggio e asciugatura solo se si mettono i piatti in modo ordinato.

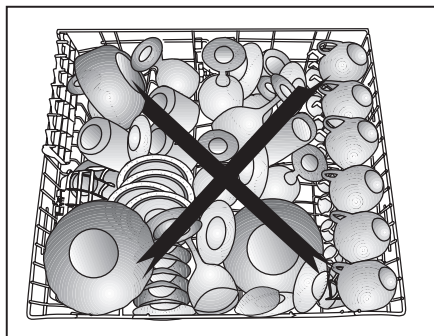
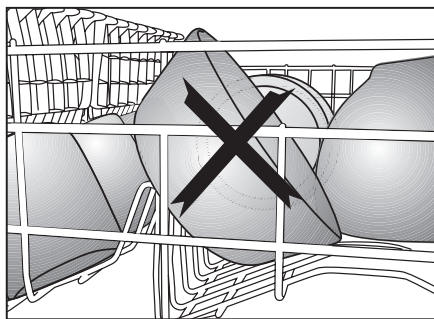
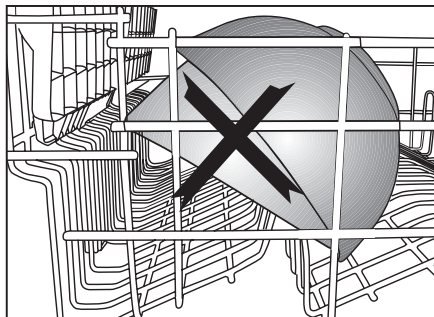
- Pulire via tutti i residui grandi di alimenti (ossa, semi, ecc.) dai piatti prima di metterli nella lavastoviglie.
- Mettere i pezzi sottili e stretti nelle sezioni centrali dei cestelli, se possibile.

- Ci sono due cestelli separati in cui è possibile mettere i piatti nella lavastoviglie. Posizionare gli articoli molto sporchi e più grandi nel cestello inferiore e gli articoli più piccoli, delicati e leggeri nel cestello superiore.
 - Mettere le stoviglie fonde come ciotole, bicchieri e pentole a testa in giù nella lavastoviglie. Così si impedisce l'accumulo di acqua nelle cavità profonde.
- ⚠** Per evitare possibili lesioni, mettere sempre stoviglie taglienti e appuntite come forchette, coltello da pane, ecc. a testa in giù in modo che l'estremità appuntita sia rivolta verso il basso o posizzarle in orizzontale sui cestelli dei piatti.
- Scaricare i piatti dal cestello inferiore per primi e poi i piatti dal cestello superiore.

Esempi di posizionamento alternativo dei cestelli

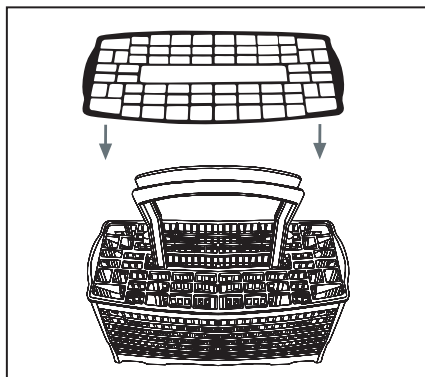


Posizionamenti errati



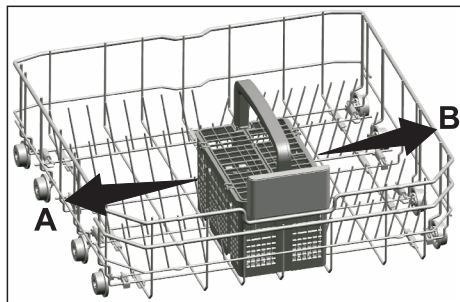
Cestello in silver (a seconda del modello)

Il cestello in silver è progettato per lavare stoviglie quali forchette, cucchiai, ecc. in modo più pulito.



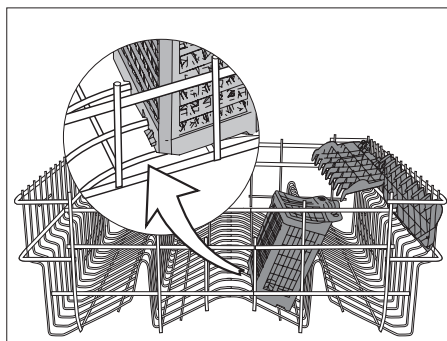
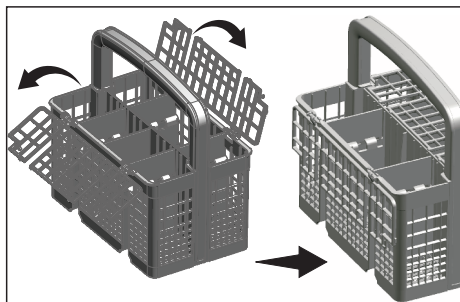
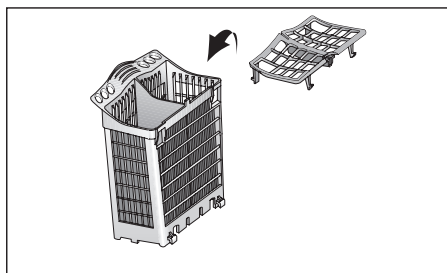
Cestello in silver mobile (a seconda del modello)

Poiché il cestello per posate può essere spostato (A, B), si può creare uno spazio più ampio quando si posizionano i piatti nel cestello inferiore e liberare spazio per quei piatti di dimensioni diverse.



Parte cestello in silver (a seconda del modello)

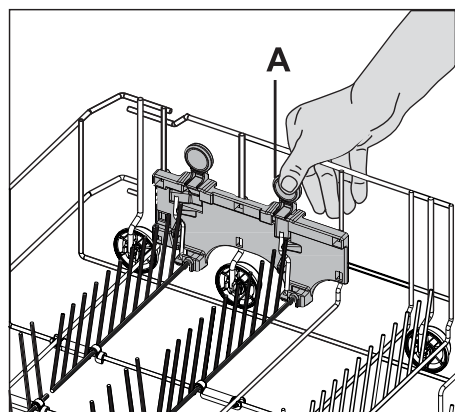
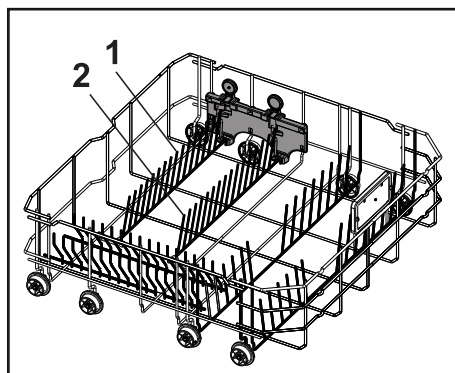
È possibile posizionare forchette, cucchiai, ecc. nel cestello superiore grazie alla parte aggiuntiva della figura.



Ripiani cestello inferiore ripiegabili (2 parti) (a seconda del modello)

I due ripiani ripiegabili in due parti che si trovano nel cestello inferiore dell'elettrodomestico servono ad un più semplice posizionamento di pezzi grandi come padelle, ciotole, ecc. (1, 2).

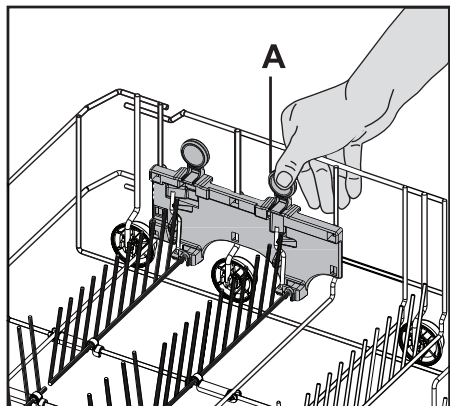
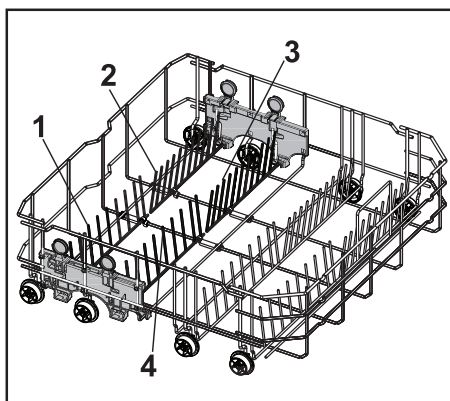
Si può creare uno spazio più ampio piegando singolarmente ciascun ripiano o tutti insieme. Spingere i ripiani ripiegabili verso il basso premendo sul lucchetto (A).



Ripiani cestello inferiore ripiegabili (4 parti) (a seconda del modello)

I quattro ripiani ripiegabili che si trovano nel cestello inferiore dell'elettrodomestico servono ad un più semplice posizionamento di pezzi grandi come padelle, ciotole, ecc. (1, 2, 3, 4). Si può creare uno spazio più ampio piegando singolarmente ciascun ripiano o tutti insieme.

Spingere i ripiani ripiegabili verso il basso premendo sul lucchetto (A).

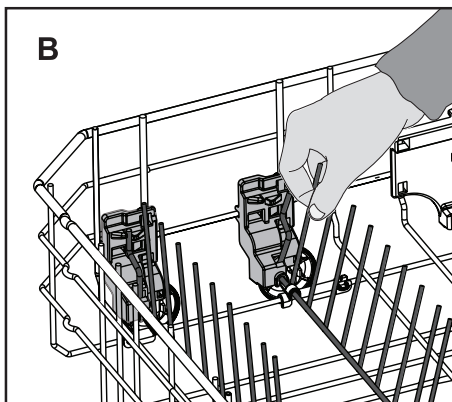
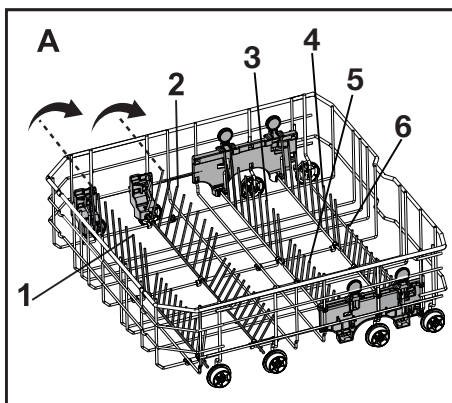


Ripiani cestello inferiore ripiegabili (6 parti) (a seconda del modello)

I ripiani ripiegabili (A) che si trovano nel cestello inferiore dell'elettrodomestico servono ad un più semplice posizionamento di pezzi grandi come padelle, ciotole, ecc. Si può creare uno spazio più ampio piegando singolarmente ciascun ripiano o tutti insieme.

Per portare i ripiani ripiegabili in posizione orizzontale, prendere il ripiano della posizione centrale e spingerlo in direzione delle frecce (B). Per riportare i ripiani in posizione verticale, basta sollevarli. I ripiani ripiegabili si bloccano nuovamente con un clic.

i Portare i ripiani in posizione orizzontale tenendoli dalle punte può far sì che si pieghino. Sarà, pertanto, appropriato portare i ripiani dalla posizione centrale in orizzontale o verticale tenendoli dai manici e spingendoli dalla direzione della freccia.

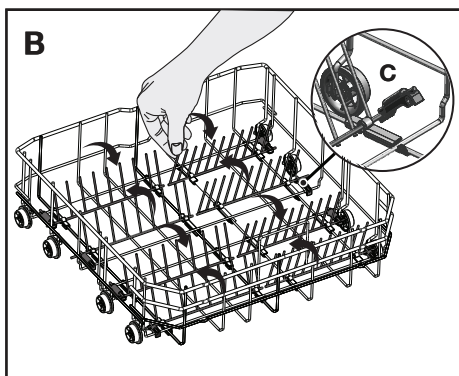
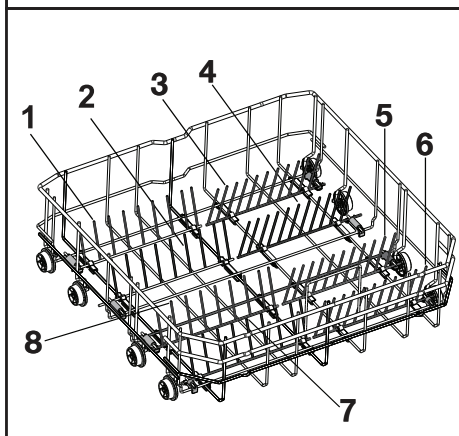
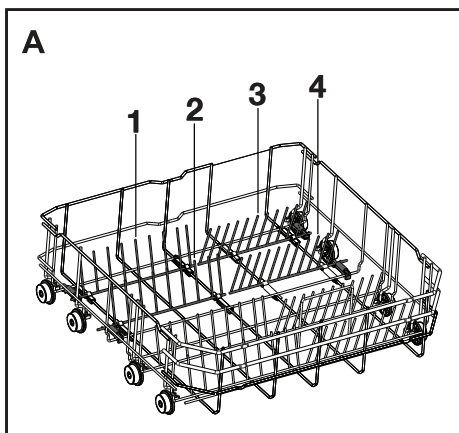


Ripiani cestello inferiore ripiegabili (4 & 8 parti) (a seconda del modello)

I ripiani ripiegabili (A) che si trovano nel cestello inferiore dell'elettrodomestico servono ad un più semplice posizionamento di pezzi grandi come padelle, ciotole, ecc. Si può creare uno spazio più ampio piegando singolarmente ciascun ripiano o tutti insieme.

Per portare i ripiani ripiegabili in posizione orizzontale, prendere il ripiano della posizione centrale e spingerlo in direzione delle frecce (B). Per riportare i ripiani in posizione verticale, basta sollevarli. I ripiani ripiegabili si bloccano nuovamente con un clic.

i Portare i ripiani in posizione orizzontale tenendoli dalle punte può far sì che si pieghino. Sarà, pertanto, appropriato portare i ripiani dalla posizione centrale in orizzontale o verticale tenendoli dai manici e spingendoli dalla direzione della freccia.



Cestello inferiore multiscopo / rastrelliera altezza regolabile (a seconda del modello)

Questo accessorio che si trova nel cestello inferiore dell'elettrodomestico consente di lavare facilmente pezzi come bicchieri grandi, mestoli lunghi e coltelli da pane.

Per chiudere le rastrelliere:

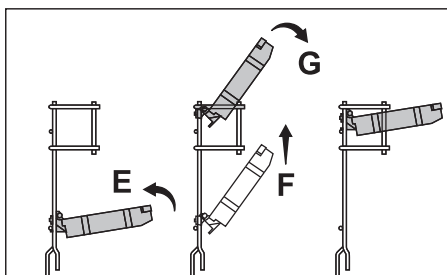
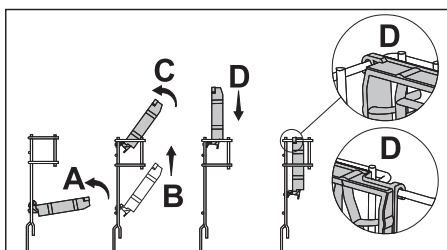
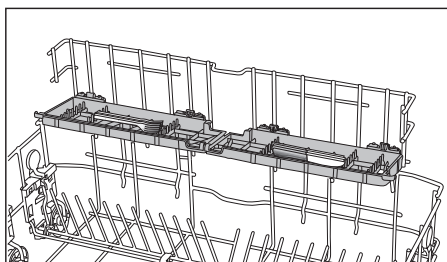
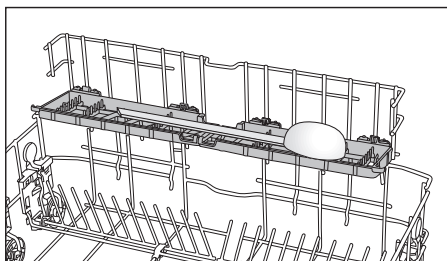
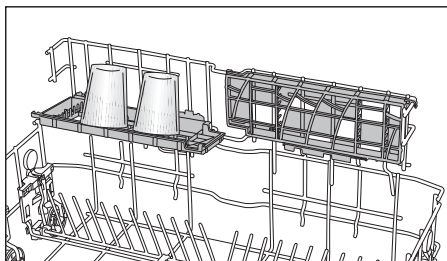
1. Piegare la rastrelliera (A).
2. Far scorrere la rastrelliera verso l'alto (B).
3. Mettere la rastrelliera in posizione verticale (C).
4. Far scorrere la rastrelliera verso il basso e bloccarla con le linguette (D).

i Eseguire la stessa procedura nell'ordine inverso per aprire le rastrelliere.

Per regolare l'altezza delle rastrelliere:

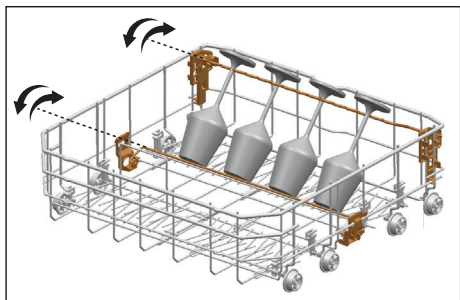
1. Piegare la rastrelliera (E).
2. Far scorrere la rastrelliera verso l'alto (F).
3. Aprire la rastrelliera al livello desiderato (G).

⚠ Assicurarsi che il braccio rotante non tocchi i piatti posti sulle rastrelliere.



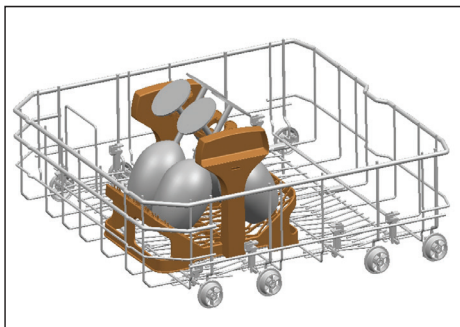
Lower Basket Glass Holder (a seconda del modello)

Lower Basket Glass Holder presente nel cestello inferiore dell'apparecchio consente un lavaggio sicuro dei bicchieri molto grandi e alti.



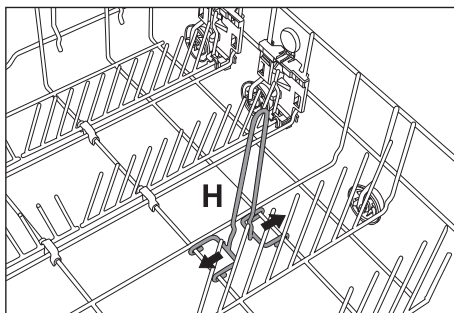
SoftTouch Accessory (a seconda del modello)

SoftTouch Accessory presente nel cestello inferiore dell'apparecchio consente un lavaggio sicuro dei bicchieri fragili.



Ripiano per bottiglie cestello inferiore (a seconda del modello)

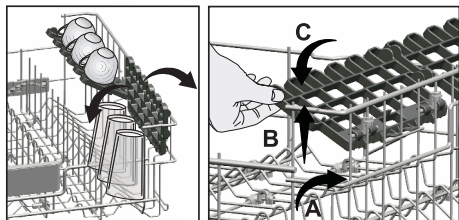
Il ripiano per bottiglie è ideato per un lavaggio più facile di pezzi lunghi con bocche larghe. Si può estrarre il ripiano per bottiglie dal cestello quando non è in uso tirandolo da entrambi i lati (H).



Rastrelliera altezza regolabile cestello superiore

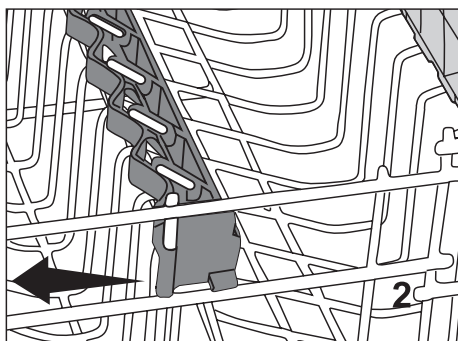
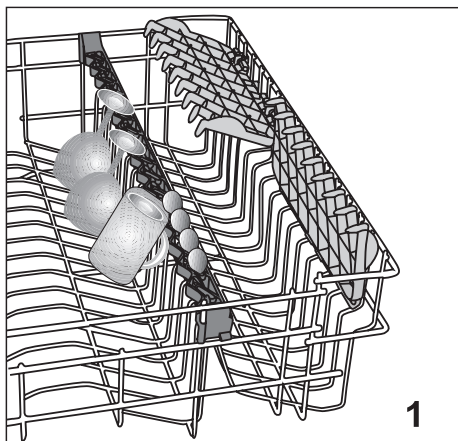
(a seconda del modello)

Usare le parti inferiore e superiore delle rastrelliere ad altezza regolabile del cestello superiore della lavastoviglie facendole scorrere verso il basso o verso l'alto secondo l'altezza di bicchieri, tazze, ecc. (A, B, C).



Parte supporto bicchieri cestello superiore (a seconda del modello)

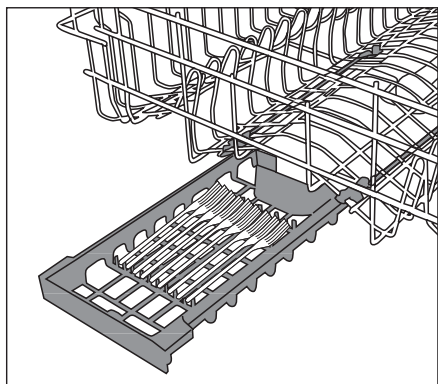
Quando si posizionano bicchieri a gambo lungo o bicchieri da vino, non poggiarli contro altri pezzi ma sul bordo del cestello o nella rastrelliera (1). Non poggiare tra di loro bicchieri lunghi. Essi possono spostarsi e danneggiarsi durante il lavaggio. Se si desidera mettere pezzi di grande volume nel cestello superiore, rilasciare la linguetta della parte di supporto per bicchieri dal ripiano del cestello superiore a cui è agganciata. Così si ottiene uno spazio più ampio.



Cassetto del cestello superiore

(a seconda del modello)

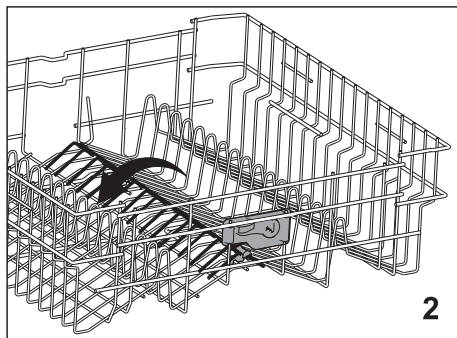
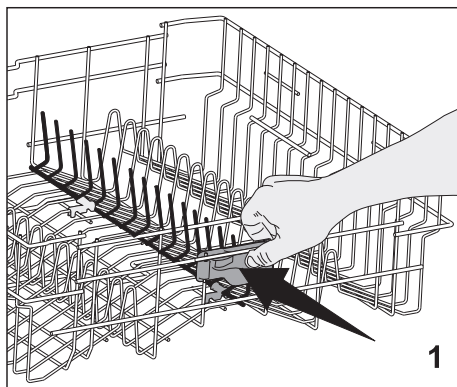
È possibile facilmente aggiungere cucchiaini da dessert, forchettine e coltelli in più nel cassetto installato nel cestello superiore della lavastoviglie.



Ripiani cestello superiore ripiegabili

(a seconda del modello)

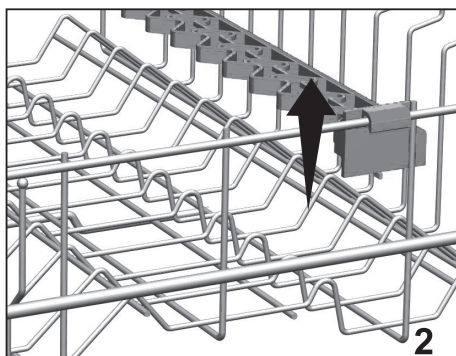
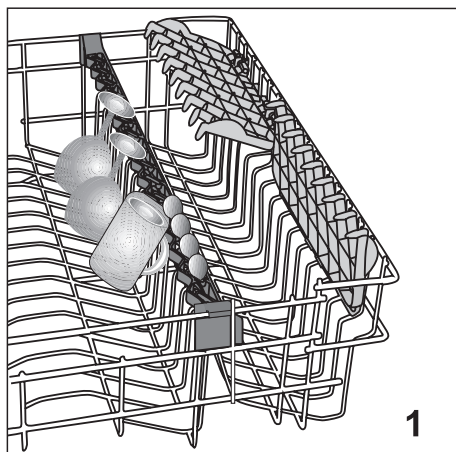
Per portare i ripiani ripiegabili del cestello superiore della lavastoviglie in posizione orizzontale, premere sul lucchetto (1). Mettere i piatti più grandi nell'area creata (2). Per riportare i ripiani in posizione verticale, basta sollevarli.



Parte supporto bicchieri cestello superiore

(a seconda del modello)

Quando si posizionano bicchieri a gambo lungo o bicchieri da vino, non poggiarli contro altri pezzi ma sul bordo del cestello o nella rastrelliera (1). Non poggiare tra di loro bicchieri lunghi. Essi possono spostarsi e danneggiarsi durante il lavaggio. Se si desidera mettere pezzi di grande volume nel cestello superiore, rilasciare la linguetta della parte di supporto per bicchieri dal ripiano del cestello superiore a cui è agganciata. Così si ottiene uno spazio più ampio.



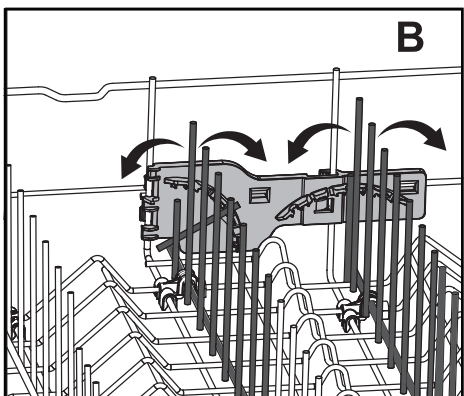
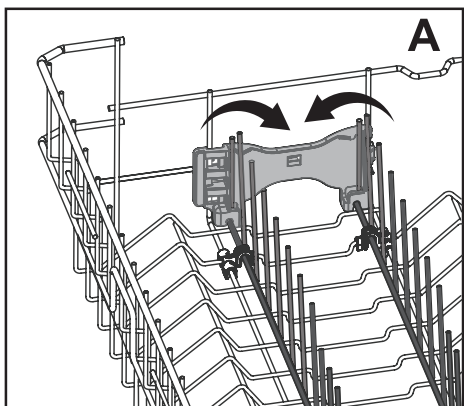
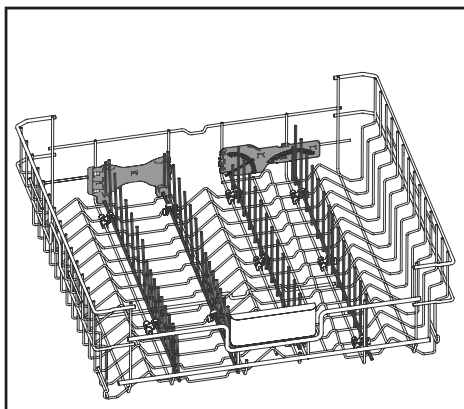
Ripiani cestello superiore ripiegabili

(a seconda del modello)

Ci sono ripiani ripiegabili nel cestello superiore della lavastoviglie che è possibile abbassare quando si ha bisogno di maggiore spazio per piatti grandi.

Nel cestello superiore ci sono due tipi di ripiani ripiegabili, cioè, sistema completamente disteso (A) e sistema che si distende gradualmente (B). Per portare i ripiani ripiegabili in posizione orizzontale, spingere i ripiani in direzione della freccia tenendoli dal centro. I piatti più grandi possono essere disposti nell'area creata. Per riportare i ripiani in posizione verticale, basta sollevarli. I ripiani ripiegabili si bloccano nuovamente con un clic.

i Tenere i ripiani dalle estremità per portarli in posizione distesa può far sì che si pieghino. Sarà, pertanto, appropriato tenere i ripiani dalla posizione centrale dal basso e spingerli nella direzione della freccia per stenderli o portarli in posizione verticale.



Regolazione dell'altezza del cestello superiore carico (a seconda del modello)

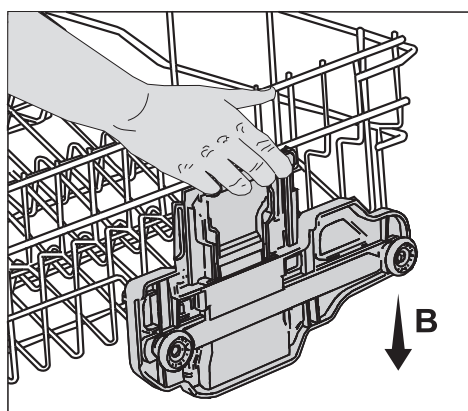
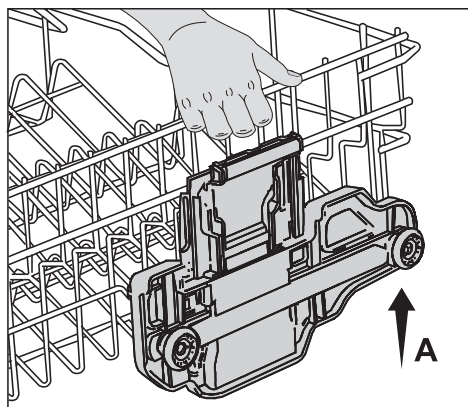
Il meccanismo di regolazione del cestello sul cestello superiore della lavastoviglie è progettato per consentire di creare aree più ampie nella sezione superiore e inferiore dell'elettrodomestico a seconda delle esigenze, regolando l'altezza del cestello caricato in su o in giù senza rimuoverlo dalla lavastoviglie.

Per sollevare il cestello:

1. Prendere uno dei ripiani del cestello superiore (destra o sinistra) e sollevarlo (A).
2. Ripetere la stessa procedura per sollevare l'altro lato del cestello.
3. Assicurarsi che entrambi i lati del meccanismo di regolazione dell'altezza del cestello siano allo stesso livello (giù o su).

Per abbassare il cestello:

1. Premere il lucchetto sul meccanismo di regolazione del cestello (destra o sinistra) per abbassare il cestello (B).
2. Ripetere la stessa procedura per abbassare l'altro lato del cestello.
3. Assicurarsi che entrambi i lati del meccanismo di regolazione dell'altezza del cestello siano allo stesso livello (giù o su).



Regolazione dell'altezza del cestello superiore carico (a seconda del modello)

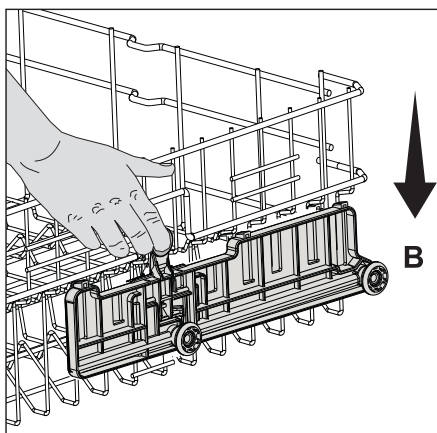
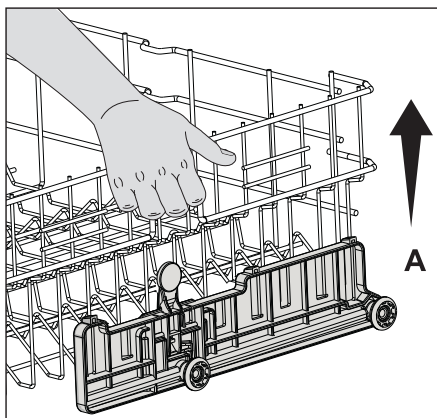
Il meccanismo di regolazione del cestello sul cestello superiore della lavastoviglie è progettato per consentire di creare aree più ampie nella sezione superiore e inferiore dell'elettrodomestico a seconda delle esigenze, regolando l'altezza del cestello caricato in su o in giù senza rimuoverlo dalla lavastoviglie.

Per sollevare il cestello:

1. Prendere uno dei ripiani del cestello superiore (destra o sinistra) e sollevarlo (A).
2. Ripetere la stessa procedura per sollevare l'altro lato del cestello.
3. Assicurarsi che entrambi i lati del meccanismo di regolazione dell'altezza del cestello siano allo stesso livello (giù o su).

Per abbassare il cestello:

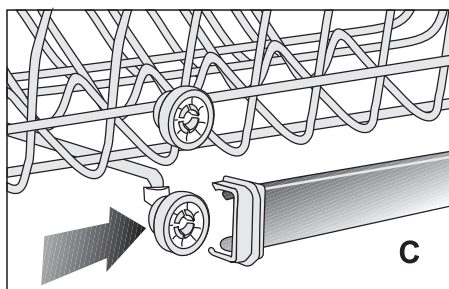
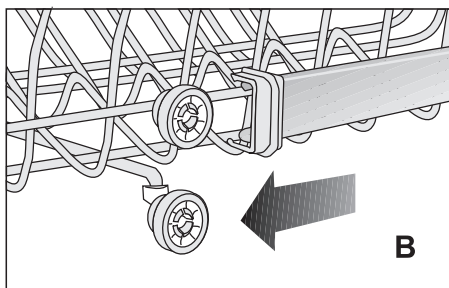
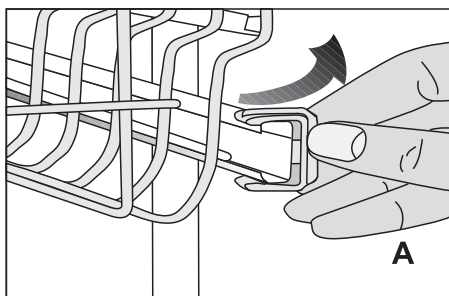
1. Premere il lucchetto sul meccanismo di regolazione del cestello (destra o sinistra) per abbassare il cestello (B).
2. Ripetere la stessa procedura per abbassare l'altro lato del cestello.
3. Assicurarsi che entrambi i lati del meccanismo di regolazione dell'altezza del cestello siano allo stesso livello (giù o su).



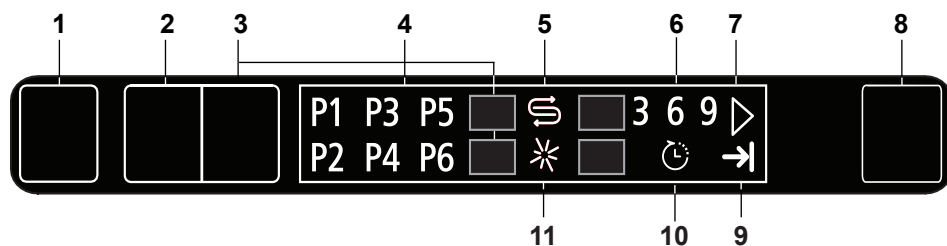
Regolazione dell'altezza del cestello superiore vuoto (a seconda del modello)

Si può regolare l'altezza del cestello superiore secondo la dimensione del piatto da lavare. Usare i rulli del cestello per cambiare l'altezza del cestello.

1. Ruotare i dispositivi di arresto alle estremità dei binari del cestello superiore ruotandoli su lato (A).
2. Estrarre il cestello (B).
3. Cambiare la posizione dei rulli, mettere il cestello nel binario e chiudere i dispositivi di arresto (C).



5 Funzionamento dell'elettrodomestico



1. Pulsante di accensione/ spegnimento
2. Pulsante di selezione del programma / di annullamento del programma (3 secondi)
3. Tasti funzione
F1 Funzione compresse
F2 Funzione metà carico
4. Indicatore programma
5. Indicatore sale
6. Indicatore conto alla rovescia avvio ritardato
7. Indicatore avvio
8. Pulsante avvio ritardato
9. Indicatore di fine programma
10. Indicatore avvio con ritardo
11. Indicatore brillantante

Pulsante di accensione / spegnimento

Quando si preme il tasto On / Off, le spie degli indicatori si accendono sul display per la posizione ON. Le spie si spengono per la posizione OFF.

Pulsante di selezione del programma / di annullamento del programma

Premere questo pulsante finché compare il programma desiderato nell'indicatore del programma.

Per annullare il programma in corso, tenere premuto il pulsante di selezione del programma / di annullamento del programma per 3 secondi.

Tasti funzione

Se si preme un tasto funzione durante la selezione del programma o del ritardo, si sente un segnale affermativo sempre che la funzione relativa sia supportata dal programma selezionato. La funzione è selezionata quando l'indicatore della funzione selezionata è acceso.

Per annullare la funzione selezionata, tenere il tasto funzione premuto finché scompare l'indicatore della funzione.

Preparazione dell'elettrodomestico

1. Aprire lo sportello della lavastoviglie.
2. Mettere i piatti secondo le istruzioni del manuale utente.
3. Assicurarsi che i bracci rotanti superiore e inferiore possano muoversi liberamente.

4. Mettere una adeguata quantità di detersivo nell'erogatore del detersivo.
5. Controllare se gli indicatori del sale e del brillantante si accendono e aggiungere sale e/o brillantante se necessario.

Selezione del programma

1. Premere il pulsante di accensione/ spegnimento per accendere l'elettrodomestico.
2. Vedere la "Tabella con i dati del programma e i valori medi di consumo" per stabilire un programma di lavaggio adatto ai piatti.
3. Il programma selezionato si avvia quando si chiude lo sportello dell'apparecchio.

Tabella Programmi

1 Riferimento*		2		3		4	
Numero programma	eco	Intensivo	Clean&Shine	Mini 30'			
Nome programma	50°C	70°C	65°C	35°C			
Temperatura di lavaggio	Programma più economico per il lavaggio dei piatti mediamente sporchi che non vengono pre-puliti subito dopo l'utilizzo.	Indicato per piatti, pentole e padelle molto sporchi.	Il programma di lavaggio quotidiano per i piatti con sporco normale.	Indicato per il lavaggio di piatti leggermente sporchi che sono stati pre-puliti o da cui sono stati rimossi i residui di cibo.			
Grado di sporcizia							
Saponi A=25 cm³/15 cm³ B=5 cm³	Medio	Elevato	Medio	Poco			
Sequenza programma (senza opzioni)	A+B Prelavaggio ▼ Lavaggio ▼ Risciacquo freddo ▼ Risciacquo ▼ Asciugatura ▼ Fine	A+B Prelavaggio ▼ Lavaggio ▼ Risciacquo freddo ▼ Risciacquo ▼ Asciugatura ▼ Fine	A+B Lavaggio ▼ Risciacquo freddo ▼ Risciacquo ▼ Asciugatura ▼ Fine	A Lavaggio ▼ Risciacquo freddo ▼ Risciacquo ▼ Fine			
Durata (min)	190	124	90	30			
Acqua (l)	12	17,6	11,8	11,8			
Energia (kWh)	1,02	1,70	1,24	0,79			

I valori di consumo nella tabella sono stati calcolati in condizioni normali. Nella pratica possono verificarsi delle differenze.

* Programma di riferimento per i collaudi in conformità a EN 50242 devono essere effettuati con un contenitore di sale addolcitore dell'acqua pieno e un recipiente di brillantante pieno utilizzando il programma di prova.

Funzioni ausiliarie

I programmi di lavaggio della lavastoviglie hanno lo scopo di ottenere il migliore effetto di pulizia, considerato il tipo di sporco, il livello di sporco e le caratteristiche dei piatti da lavare.

Le funzioni ausiliarie consentono di risparmiare tempo, acqua ed energia elettrica.

- i** Le funzioni ausiliarie possono provocare modifiche alla durata del programma.
- i** Le funzioni ausiliarie non sono adatte per tutti i programmi di lavaggio. L'indicatore della funzione ausiliaria che non è compatibile con il programma si disattiva.

Funzione compresse

Consente di ottenere una migliore prestazione di asciugatura dai detersivi multifunzionali come 2in1, 3in1, 4in1, 5in1 e ecc., a seconda del livello di durezza dell'acqua del rubinetto.

Tenere premuti i pulsanti con le funzioni relative alle compresse sul pannello per attivare la funzione compresse per i programmi appropriati. Selezionare la funzione compresse fa accendere l'indicatore del detersivo in compresse.

Gli indicatori relativi a sale e brillantante si disattivano quando è attivata questa funzione.

- i** Se è stata usata la funzione compresse durante l'ultimo programma di lavaggio effettuato, la funzione compresse resta attiva anche nel successivo programma di lavaggio selezionato. Se non si

desidera usare queste funzioni nel nuovo programma selezionato, premere il pulsante delle compresse finché l'indicatore della funzione si spegne.

- i** La funzione del detersivo in compresse può provocare una modifica alla durata del programma.

Funzione metà carico

Si usa per utilizzare l'elettrodomestico senza caricarlo del tutto.

Si usa per utilizzare l'elettrodomestico senza caricarlo del tutto.

1. Caricare i piatti nella lavastoviglie, come preferito.
 2. Accendere l'apparecchio con il pulsante di accensione/ spegnimento.
 3. Selezionare il programma desiderato e premere il pulsante di metà carico. L'indicatore di metà carico si accende sul display nell'indicatore della funzione selezionata.
 4. Chiudere lo sportello dell'apparecchio per avviare il programma.
- i** Con la funzione di metà carico, si risparmiano acqua ed energia, usando i cestelli inferiore e superiore dell'elettrodomestico.

Impostazioni allarme sonoro e illuminazione interna (a seconda del modello)

Utilizzare le impostazioni del sottomenu per modificare le impostazioni "Allarme sonoro" e "Illuminazione interna" per l'apparecchio.

Modifica delle impostazioni "Allarme sonoro" e "Illuminazione interna"

1. Dopo l'accensione dell'elettrodomestico, tenere premuto contemporaneamente i pulsanti di avvio con ritardo e programma per 3 secondi.
2. Premere il pulsante del programma finché l'icona del brillantante inizia a lampeggiare. Le opzioni applicabili saranno visualizzate sull'indicatore del programma, come segue:

Audio On / Illuminazione interna On;

-[Display P1]

Audio Off / Illuminazione interna On;

-[Display P2]

Audio On / Illuminazione interna Off;

-[Display P3]

Audio Off / Illuminazione interna Off;

-[Display P4]

3. Si possono attivare o disattivare allarme sonoro/illuminazione interna con il pulsante di avvio ritardato.
 4. Spegnerne l'apparecchio con il pulsante di accensione/ spegnimento per salvare le modifiche.
- i** Dopo aver impostato "Illuminazione interna ON", l'illuminazione interna si accende per 2 minuti se lo sportello si apre si spegne dopo 2 minuti.
- i** Se si imposta "Illuminazione interna OFF", l'illuminazione interna non si accende.

Illuminazione pavimento **Avvertenza che mostra che l'apparecchio è in fase di lavaggio (a seconda del modello)**

L'apparecchio emette una luce sul pavimento durante il processo di lavaggio. Questa luce si spegne dopo

il completamento del processo di lavaggio.

- i** L'illuminazione del pavimento si attiva automaticamente quando il programma di lavaggio si avvia e resta accesa fino alla fine del programma.
- i** L'illuminazione del pavimento non può essere annullata dall'utente.

Programmazione del tempo di lavaggio

Avvio con ritardo

Se alla propria regione si applica una tariffa economica sull'elettricità, si può usare la funzione di avvio con ritardo per lavare i piatti nelle ore appropriate.

È possibile ritardare l'avvio del programma selezionato fino a 9 ore.

1. Premere il pulsante della funzione di avvio con ritardo selezionando il programma di lavaggio e le altre funzioni ausiliarie.
 2. Quando si preme il pulsante di avvio ritardato, l'indicatore del tempo di ritardo "3 ore" inizia a lampeggiare.
 3. Impostare il tempo desiderato premendo il pulsante di avvio ritardato. Ogni pressione del pulsante fa aumentare il ritardo fino a 9 ore a scatti di 3 ore.
 4. Chiudere lo sportello dell'apparecchio per impostare il tempo di ritardo. Quando il tempo del ritardo è trascorso, il programma selezionato comincia automaticamente.
- i** Inizia il conto alla rovescia del tempo di ritardo alla chiusura dello sportello dopo aver selezionato la funzione del ritardo.

- i** Se lo sportello viene aperto mentre la funzione di ritardo di tempo è attiva, il conto alla rovescia entra in pausa e l'icona avvio inizia a lampeggiare.

Modifica delle impostazioni mentre la funzione di avvio con ritardo è attiva

Quando la funzione di avvio con ritardo è attivata, non è possibile eseguire cambiamenti al programma di lavaggio, alle funzioni ausiliarie o alla durata del ritardo.

- i** Il programma e le funzioni ausiliarie non possono essere impostati/modificati dopo l'avvio del programma.

Per annullare la funzione di avvio con ritardo

Per annullare il processo mentre la funzione di ritardo è attiva, il programma deve essere annullato.

- i** L'avvio con ritardo non può essere impostato dopo che il programma è iniziato.

Avvio del programma

Chiudere lo sportello dell'apparecchio avviarlo dopo aver selezionato il programma e le funzioni ausiliarie.

- i** La lavastoviglie esegue l'addolcimento dell'acqua a seconda del livello di durezza dell'acqua usata. Il tempo di lavaggio può cambiare mentre il programma è in funzione a seconda della temperatura dell'ambiente in cui è installata la lavastoviglie, della temperatura dell'acqua della fornitura e della quantità di piatti.

- i** Prestare attenzione a non aprire lo sportello dell'elettrodomestico durante il funzionamento.

Potrebbe esserci un'uscita di vapore quando si apre lo sportello dell'elettrodomestico; fare attenzione.

- i** L'elettrodomestico resta silenzioso in modalità pausa per un po' di tempo per rimuovere l'acqua dall'elettrodomestico e dai piatti completamente e per eliminare l'addolcente per l'acqua. Poi riprende in modalità di asciugatura.

Annullamento del programma

Tenere premuto il pulsante di selezione del programma / di annullamento del programma per 3 secondi. Rilasciare il pulsante quando l'indicatore avvio comincia a lampeggiare.

Quando si chiude lo sportello dell'apparecchio, lo scarico si completa in 2 minuti e l'apparecchio emette un segnale sonoro quando è completo.

- i** Nell'apparecchio e/o sulle stoviglie potrebbero rimanere residui di detergente o brillantante in base al punto in cui era il programma che è stato annullato.

Indicatore sale (S)

Controllare l'indicatore del sale sul display per vedere se nella lavastoviglie vi è una quantità adeguata di sale addolcente. Bisogna rabboccare il serbatoio del sale ogni volta che si accende sul display della lavastoviglie l'indicatore di mancanza sale.

- i** La regolazione del livello di durezza del sale è spiegata nella sezione sul sistema di addolcimento dell'acqua.

Indicatore brillantante (☼)

Controllare l'indicatore del brillantante sul display per vedere se nella lavastoviglie vi è una quantità adeguata di brillantante. Bisogna rabboccare il serbatoio del brillantante ogni volta che si accende sul display della lavastoviglie l'indicatore di mancanza brillantante.

Fine del programma

i Quando il programma selezionato arriva alla fine, un segnale audio di avvertenza avvisa di spegnere l'apparecchio. Questo segnale sonoro avvisa a intervalli prestabiliti prima di disattivarsi.

L'indicatore della fine del programma si accende quando il programma è finito.

1. Aprire lo sportello della macchina.
2. Premere il pulsante di accensione/spengimento per spegnere l'elettrodomestico.
3. Chiudere il rubinetto.
4. Scollegare l'elettrodomestico dalla presa.

i Ai fini del risparmio energetico, l'apparecchio si spegne automaticamente dopo il completamento del programma o se il programma non è avviato.

i Lasciare i piatti nell'elettrodomestico per circa 15 minuti per lasciarli raffreddare dopo il lavaggio. I piatti si asciugheranno più rapidamente se si lascia lo sportello della lavastoviglie aperto durante questo periodo. Questo aumenta l'efficacia di asciugatura della lavastoviglie.

Avvertenza interruzione idrica

Se l'alimentazione idrica di rete è assente o se il rubinetto di ingresso dell'acqua è chiuso, l'apparecchio non riesce ad aspirare l'acqua e l'icona P2 lampeggia sull'indicatore dei programmi. Se il problema persiste, il programma di lavaggio è messo in pausa e l'ingresso dell'acqua viene controllato regolarmente dall'apparecchio; quando l'acqua è ripristinata, l'icona P2 scompare dopo un po' e il programma di lavaggio si riavvia.

Avvertenza sovrappioggia

Se l'apparecchio aspira troppa acqua o se ci sono perdite dai componenti, l'apparecchio rileva il problema e l'icona P1 lampeggia sull'indicatore dei programmi. Se il sovrappioggia continua, si attiva un algoritmo di sicurezza che cerca di scaricare l'acqua. Se il sovrappioggia si arresta e viene ripristinata la sicurezza, l'icona P1 scompare. Se P1 non scompare, c'è un guasto permanente. In questo caso bisogna contattare l'assistenza autorizzata.

6 Manutenzione e pulizia

La vita di servizio dell'elettrodomestico si allunga e i problemi incontrati di frequente diminuiscono se la pulizia avviene ad intervalli regolari.

- ⚠ Scollegare l'elettrodomestico e chiudere il rubinetto prima di tentare alcuna procedura di pulizia.
- 🔧 Non usare sostanze abrasive per la pulizia.
- 🔧 Pulire i filtri e i bracci rotanti almeno una volta alla settimana.

Pulizia della superficie esterna dell'elettrodomestico

Pulire la superficie esterna e le guarnizioni dello sportello dell'elettrodomestico delicatamente con un agente di pulizia delicato e un panno umido. Pulire il pannello di controllo solo con un panno umido.

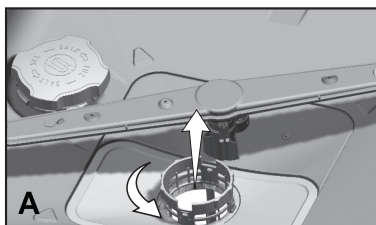
Pulizia della parte interna dell'elettrodomestico

- Pulire la parte interna dell'elettrodomestico e il serbatoio avviando un programma di prelavaggio senza detergente o un programma di lavaggio lungo con una quantità di detergente stabilita in base al livello di sporco.
- Se è rimasta acqua nell'elettrodomestico, scaricarla eseguendo le procedure nella sezione "Annullamento di un programma". Se l'acqua non può essere scaricata, pulire i depositi rimasti che si sono accumulati sul fondo della lavastoviglie, bloccando il percorso dell'acqua.

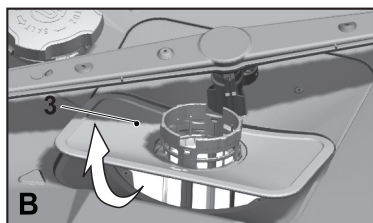
Pulizia dei filtri

Pulire i filtri almeno una volta a settimana perché la lavastoviglie funzioni in modo efficiente. Controllare se vi sono residui di alimenti sui filtri. Se vi sono residui di alimenti sui filtri, estrarli e pulirli bene sotto acqua corrente.

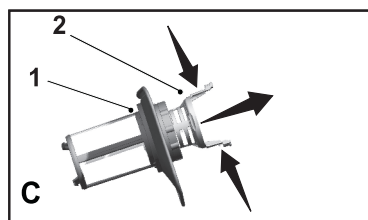
1. Ruotare il gruppo filtro micro (1) e filtro grosso (2) in senso antiorario e tirare per estrarlo dall'alloggiamento (A).



2. Estrarre il filtro in metallo / plastica (3) (B).



3. Premere i due denti sul filtro grosso verso l'interno e separare il filtro grosso dal gruppo (C).



4. Pulire tutti e tre i filtri sotto acqua di rubinetto usando una spazzola.
5. Riposizionare il filtro in metallo/ plastica.
6. Mettere il filtro grosso nel microfiltro. Assicurarsi che sia posizionato correttamente. Ruotare il filtro grosso in senso orario finché si sente un "clic".

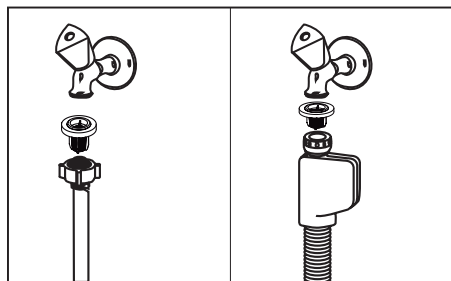
⚠ Non usare la lavastoviglie senza filtro.

❏ Il posizionamento non corretto dei filtri riduce l'efficienza di lavaggio.

Pulizia del filtro del flessibile

Danni alla lavastoviglie che possono essere causati da impurità che derivano dal sistema idrico cittadino o dall'installazione idrica (come sabbia, sporco, ruggine, ecc.) possono essere evitati mediante il filtro montato al flessibile di ingresso dell'acqua. Controllare regolarmente filtro e flessibile e pulirli se necessario.

1. Chiudere il rubinetto e rimuovere il flessibile.
2. Dopo aver estratto il filtro, pulirlo sotto acqua di rubinetto.
3. Mettere il filtro pulito di nuovo in sede nel flessibile.
4. Installare il flessibile al rubinetto. (a seconda del modello)

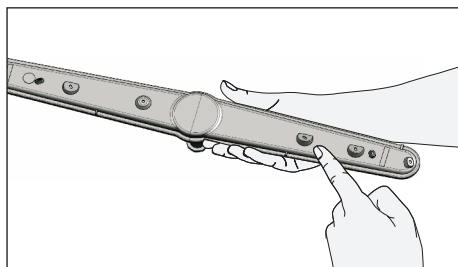
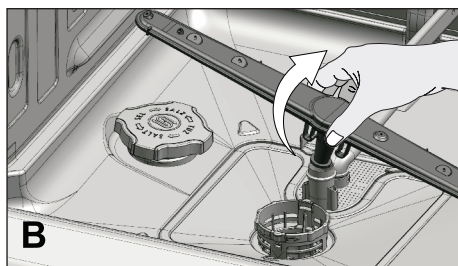
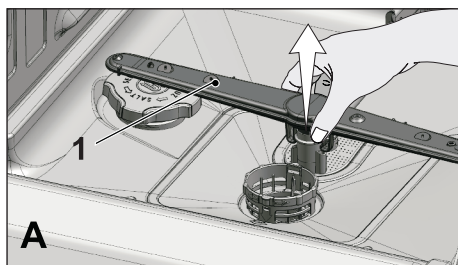


Pulizia dei bracci rotanti

Pulire i bracci rotanti almeno una volta a settimana perché la lavastoviglie funzioni in modo efficiente.

Braccio rotante inferiore

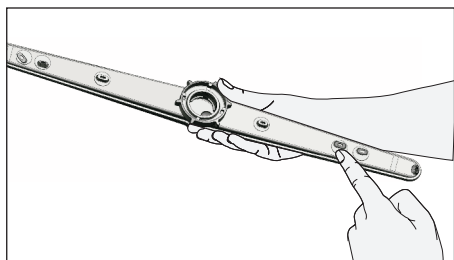
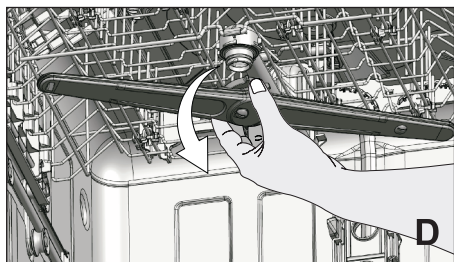
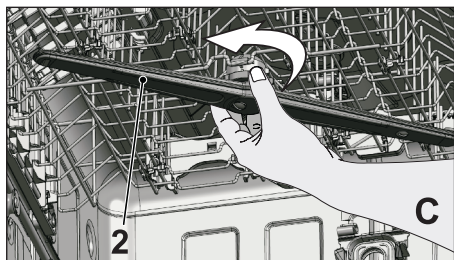
Controllare se i fori del braccio rotante inferiore (1) sono intasati. Se sono intasati, rimuovere e pulire il braccio rotante. Tirare il braccio rotante inferiore verso l'alto per rimuoverlo (A, B).



Braccio rotante superiore

Controllare se i fori del braccio rotante superiore (2) sono intasati. Se sono intasati, rimuovere e pulire il braccio rotante. Ruotare il dado verso sinistra per rimuovere il braccio rotante superiore (C, D).

Assicurarsi che il dado sia stretto bene quando si installa il braccio rotante superiore.



La lavastoviglie non si avvia.

- Il cavo di alimentazione è scollegato. >>> *Controllare che il cavo di alimentazione sia collegato.*
- Il fusibile è bruciato. >>> *Controllare i fusibili in casa.*
- L'acqua non c'è. >>> *Accertarsi che il rubinetto di ingresso dell'acqua sia aperto.*
- Lo sportello della lavastoviglie è aperto. >>> *Assicurarsi di aver chiuso lo sportello della lavastoviglie.*
- Il tasto On / Off non è stato premuto. >>> *Assicurarsi di aver acceso la lavastoviglie premendo il tasto On / Off.*

I piatti non sono puliti dopo il lavaggio

- I piatti non sono messi in ordine nella lavastoviglie. >>> *Caricare i piatti come descritto nel manuale utente.*
- Il programma selezionato non è adatto. >>> *Selezionare un programma con temperatura e tempo di ciclo più alti.*
- I bracci rotanti sono bloccati. >>> *Prima di avviare il programma, ruotare i bracci rotanti inferiore e superiore a mano per assicurare che ruotino liberamente.*
- I fori dei bracci rotanti sono intasati. >>> *I fori dei bracci rotanti inferiore e superiore potrebbero essere intasati da resti di cibo, come semi di limone. Pulire i bracci rotanti regolarmente come illustrato nella sezione "Pulizia e manutenzione".*
- I filtri sono intasati. >>> *Controllare se il sistema filtro è pulito. Pulire il sistema filtro regolarmente come illustrato nella sezione "Pulizia e manutenzione".*
- I filtri sono installati in modo non corretto. >>> *Controllare il sistema filtro e assicurarsi che sia installato correttamente.*
- I cestelli sono sovraccarichi. >>> *Non caricare i cestelli oltre la loro capacità.*
- Il detergente è conservato in condizioni non adatte. >>> *Se si usa detergente in polvere, non conservare la confezione in luoghi umidi. Conservarlo in contenitori chiusi, se possibile. Per una più facile conservazione, consigliamo di usare detergente in compresse.*
- Il detergente non è sufficiente. >>> *Se si usa detergente in polvere, regolare la quantità di detergente secondo il livello di sporco dei piatti e/o le definizioni di programma. Consigliamo di usare detergente in compresse per risultati ottimali.*
- Il brillantante non è sufficiente. >>> *Controllare l'indicatore del brillantante e aggiungere brillantante se necessario. Aumentare l'impostazione di brillantante se c'è una quantità sufficiente di brillantante nella lavastoviglie.*
- Il coperchio dell'erogatore di detergente è rimasto aperto. >>> *Assicurarsi che il coperchio dell'erogatore del detergente sia chiuso in modo fermo dopo aver aggiunto detergente.*

I piatti non sono asciutti alla fine del ciclo

- I piatti non sono messi in ordine nella lavastoviglie. >>> *Mettere i piatti in modo che non si accumulino acqua in essi.*
 - Il brillantante non è sufficiente. >>> *Controllare l'indicatore del brillantante e aggiungere brillantante se necessario. Aumentare l'impostazione di brillantante se c'è una quantità sufficiente di brillantante nella lavastoviglie.*
 - La lavastoviglie viene svuotata subito dopo il completamento del programma. >>> *Non svuotare la lavastoviglie subito dopo il completamento del processo di lavaggio. Aprire leggermente lo sportello ed aspettare che il vapore interno si sia disperso. Estrarre i piatti dopo che i pezzi si sono raffreddati fino a poter essere toccati. Avviare il processo di svuotamento dal cestello inferiore. Così si evita il gocciolamento dell'acqua rimasta su una parte del cestello superiore sui pezzi nel cestello inferiore.*
 - Il programma selezionato non è adatto. >>> *Poiché la temperatura del risciacquo è bassa nei programmi con durata ridotta, anche la prestazione di asciugatura sarà ridotta. Selezionare programmi con una durata più lunga per prestazioni di asciugatura superiori.*
 - La qualità della superficie degli utensili da cucina è deteriorata. >>> *La prestazione desiderata per il lavaggio non può essere ottenuta sugli utensili da cucina con superfici deteriorate e non è opportuno usare tali utensili anche per motivi di igiene. Inoltre l'acqua non può fluire facilmente sulle superfici deteriorate. Non si consiglia di usare tali utensili da cucina in lavastoviglie.*
- ☐ È normale che problemi di asciugatura si verifichino con utensili da cucina Teflon. Sono associati alla struttura del Teflon. Poiché le tensioni della superficie di Teflon e acqua sono diverse, le gocce d'acqua restano come perle sulle superfici in Teflon.

Le macchie di tè, caffè o rossetto restano sui piatti.

- Il programma selezionato non è adatto. >>> *Selezionare un programma con temperatura e tempo di ciclo più alti.*
- La qualità della superficie degli utensili da cucina è deteriorata. >>> *Le macchie di tè e caffè o altre macchie colorate potrebbero non essere pulite in lavastoviglie quando penetrano nelle superfici deteriorate. La prestazione desiderata per il lavaggio non può essere ottenuta sugli utensili da cucina con superfici deteriorate e non è opportuno usare tali utensili anche per motivi di igiene. Non si consiglia di usare tali utensili da cucina in lavastoviglie.*
- Il detergente è conservato in condizioni non adatte. >>> *Se si usa detergente in polvere, non conservare la confezione in luoghi umidi. Conservarlo in contenitori chiusi, se possibile. Per una più facile conservazione, consigliamo di usare detergente in compresse.*

Tracce di calcare restano sui piatti e i bicchieri assumono un aspetto opaco

- Il brillantante non è sufficiente. >>> *Controllare l'indicatore del brillantante e aggiungere brillantante se necessario. Aumentare l'impostazione di brillantante se c'è una quantità sufficiente di brillantante nella lavastoviglie.*
- L'impostazione di durezza dell'acqua è bassa o il livello del sale non è sufficiente >>> *Misurare la durezza della fornitura idrica in modo appropriato e controllare l'impostazione di durezza dell'acqua.*
- Ci sono perdite di sale. >>> *Fare attenzione a non schizzare il sale intorno al foro di riempimento del sale quando si aggiunge il sale. Assicurarsi che il coperchio del serbatoio del sale sia perfettamente chiuso dopo aver completato il processo di riempimento. Eseguire il programma di prelavaggio per rimuovere il sale schizzato nella lavastoviglie. Poiché i granelli di sale che restano sotto al coperchio si dissolvono durante il prelavaggio, provocando l'allentamento del coperchio, controllare ancora una volta il coperchio alla fine del programma.*

C'è un odore diverso nella lavastoviglie

- ❏ Una nuova lavastoviglie ha un odore particolare. Va via dopo un paio di lavaggi.
- I filtri sono intasati. >>> *Controllare se il sistema filtro è pulito. Pulire il sistema filtro regolarmente come illustrato nella sezione "Pulizia e manutenzione".*
- I piatti sporchi sono tenuti in lavastoviglie per 2-3 giorni. >>> *Se non si avvia la lavastoviglie subito dopo aver messo i piatti all'interno, rimuovere i residui dai piatti ed eseguire il programma di prelavaggio senza detergente ogni 2 giorni. In tali casi, non chiudere lo sportello della lavastoviglie completamente per evitare la formazione di odori nella stessa. È possibile anche usare agenti di rimozione degli odori o pulitori per lavastoviglie disponibili in commercio.*

Sui piatti si presentano ruggine, scolorimento o deterioramento della superficie

- Ci sono perdite di sale. >>> *Il sale può provocare deterioramento e ossidazione sulle superfici in metallo. Fare attenzione a non schizzare il sale intorno al foro di riempimento del sale quando si aggiunge il sale. Assicurarsi che il coperchio del serbatoio del sale sia perfettamente chiuso dopo aver completato il processo di riempimento. Eseguire il programma di prelavaggio per rimuovere il sale schizzato nella lavastoviglie. Poiché i granelli di sale che restano sotto al coperchio si dissolvono durante il prelavaggio, provocando l'allentamento del coperchio, controllare ancora una volta il coperchio alla fine del programma.*
- I resti di alimenti con sale sono rimasti a lungo sui piatti. >>> *Se gli articoli in silver sporchi di tali alimenti restano nella lavastoviglie, lo sporco deve essere rimosso con il prelavaggio o i piatti devono essere lavati subito, senza aspettare.*
- L'installazione elettrica non è messa a terra. >>> *Verificare che la lavastoviglie sia collegata alla linea di messa a terra esistente. Altrimenti, l'elettricità statica che si crea nell'elettrodomestico provoca archi sulle superfici degli oggetti in metallo, creando pori, rimuovendo la copertura di protezione sulla superficie e provocando scolorimento.*
- Si usano agenti di pulizia intensivi come candeggina. >>> *La copertura di protezione sulle superfici in metallo si danneggia e perde la sua efficacia quando entra in contatto con agenti di pulizia come candeggina. Non lavare i piatti con candeggina.*
- Gli oggetti in metallo, in particolare i coltelli, sono usati per scopi diversi da quelli previsti. >>> *La copertura di protezione sui bordi dei coltelli potrebbe danneggiarsi quando sono usati per scopi diversi, per es. per aprire le lattine. Non usare utensili da cucina in metallo per scopi diversi da quelli previsti.*
- Gli articoli in silver sono realizzati in acciaio inox di bassa qualità. >>> *La corrosione di tali articoli è inevitabile; non devono essere lavati in lavastoviglie.*
- Gli utensili da cucina che sono già corrosi sono lavati in lavastoviglie. >>> *La ruggine su un articolo corrosivo può trasferirsi su altre superfici in acciaio inox e provocare corrosione anche su quelle superfici. Tali oggetti non devono essere lavati in lavastoviglie.*

Il detergente resta nell'erogatore di detergente.

- L'erogatore di detergente era bagnato quando è stato aggiunto il detergente. >>> *Assicurarsi che l'erogatore di detergente sia bene asciutto prima di riempirlo con detergente.*
- Il detergente è stato aggiunto molto prima del processo di lavaggio. >>> *Prestare attenzione ad aggiungere il detergente poco prima dell'avvio del lavaggio.*
- L'apertura del coperchio dell'erogatore del detergente è impedita durante il lavaggio. >>> *Mettere i piatti in modo tale che non impediscano al coperchio dell'erogatore del detergente di aprirsi e che l'acqua entri nella lavastoviglie attraverso i bracci rotanti.*
- Il detergente è conservato in condizioni non adatte. >>> *Se si usa detergente in polvere, non conservare la confezione in luoghi umidi. Conservarlo in contenitori chiusi, se possibile. Per una più facile conservazione, consigliamo di usare detergente in compresse.*
- I fori dei bracci rotanti sono intasati. >>> *I fori dei bracci rotanti inferiore e superiore potrebbero essere intasati da resti di cibo, come semini di limone. Pulire i bracci rotanti regolarmente come illustrato nella sezione "Pulizia e manutenzione".*

Decorazioni e ornamenti sugli utensili da cucina si cancellano.

- ❏ Vetri decorati e porcellane decorate non sono adatti al lavaggio in lavastoviglie. I produttori di oggetti in vetro e articoli in porcellana non consigliano il lavaggio di tali oggetti nella lavastoviglie.

I piatti sono graffiati.

- ❏ Utensili da cucina che contengono o sono fatti di alluminio non devono essere lavati in lavastoviglie.
- Ci sono perdite di sale. >>> *Fare attenzione a non schizzare il sale intorno al foro di riempimento del sale quando si aggiunge il sale. Il sale schizzato può provocare graffi. Assicurarsi che il coperchio del serbatoio del sale sia perfettamente chiuso dopo aver completato il processo di riempimento. Eseguire il programma di prelavaggio per rimuovere il sale schizzato nella lavastoviglie. Poiché i granelli di sale che restano sotto al coperchio si dissolvono durante il prelavaggio, provocando l'allentamento del coperchio, controllare ancora una volta il coperchio alla fine del programma.*
- L'impostazione di durezza dell'acqua è bassa o il livello del sale non è sufficiente >>> *Misurare la durezza della fornitura idrica in modo appropriato e controllare l'impostazione di durezza dell'acqua.*
- I piatti non sono messi in ordine nella lavastoviglie. >>> *Quando si mettono i bicchieri e gli altri oggetti in vetro nel cestello, non poggiarli contro gli altri piatti ma ai bordi delle rastrelliere del cestello o sul ripiano metallico apposito. Lo sfregamento dei bicchieri tra di loro o con altri piatti a causa dell'impatto dell'acqua durante il lavaggio può provocare rotture o graffi sulla superficie.*

Sui bicchieri resta una macchia simile ad una macchia di latte, che non può essere rimossa pulendo a mano. Quando il bicchiere viene esposto alla luce, presenta un effetto bluastro/arcobaleno.

- Si usa brillantante in eccesso. >>> *Abbassare l'impostazione di brillantante. Pulire il brillantante schizzato quando si aggiunge brillantante.*
- Si è verificata corrosione al vetro a causa di acqua dolce. >>> *Misurare la durezza dell'acqua della fornitura idrica in modo appropriato e controllare l'impostazione di durezza dell'acqua. Se l'acqua della rete è dolce (<5 dH), non usare sale. Scegliere programmi che lavano a temperature più alte (per es. 60-65°C). Si possono anche usare detergenti di protezione per il vetro, disponibili in commercio.*

Si forma schiuma nella lavastoviglie.

- I piatti sono lavati a mano con detergente a mano ma non risciacquati prima di metterli nella lavastoviglie. >>> *I detergenti per lavaggio a mano non contengono agenti contro la formazione della schiuma. Non c'è bisogno di lavare a mano i piatti prima di metterli nella lavastoviglie. Grattare via lo sporco grosso sui piatti sotto l'acqua del rubinetto, con della carta o con una forchetta, sarà sufficiente.*
- Il brillantante è schizzato nella lavastoviglie quando è stato aggiunto. >>> *Fare attenzione al fatto che il brillantante non schizzi nell'elettrodomestico quando lo si riempie. Pulire gli schizzi con l'aiuto di un fazzoletto di carta/asciugamano.*
- Il coperchio del serbatoio del brillantante è rimasto aperto. >>> *Assicurarsi di chiudere il coperchio del serbatoio del brillantante dopo l'aggiunta di brillantante.*

Gli utensili da cucina sono rotti.

- I piatti non sono messi in ordine nella lavastoviglie. >>> *Caricare i piatti come descritto nel manuale utente.*
- I cestelli sono sovraccarichi. >>> *Non caricare i cestelli oltre la loro capacità.*

L'acqua resta nella lavastoviglie alla fine del programma.

- I filtri sono intasati. >>> *Controllare se il sistema filtro è pulito. Pulire il sistema filtro regolarmente come illustrato nella sezione "Pulizia e manutenzione".*
- Il flessibile di scarico è intasato/bloccato. >>> *Controllare il flessibile di scarico. Se necessario, rimuovere il flessibile di scarico, liberare il blocco e inserirlo come descritto nel manuale utente.*

i Se non è possibile eliminare il problema nonostante si siano seguite le istruzioni in questa sezione, consultare il rivenditore o l'agente autorizzato per l'assistenza. Non cercare mai di riparare da soli l'elettrodomestico che non funziona.

